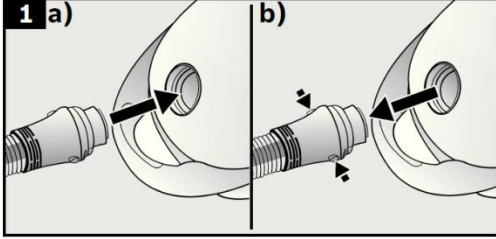




# Süpürge parçaları (Hortum-Teleskop boru-Vario fırça-Tutamak-Filtreler-Toz haznesi) Kullanma Kılavuzu

Bu kılavuzu dikkatlice okuyunuz. Ancak bu şekilde cihazı güvenli ve doğru bir biçimde kullanmanız mümkün olacaktır. Aksesuarların kullanımı hakkındaki detay bilgilere cihazınızın kılavuzdan ulaşabilirsiniz. Aşağıdaki aksesuarlar bütün süpürgeler için genel malzemeler olup, bazıları sizin cihazınıza ait değildir.

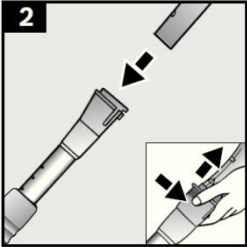
## A) Hortumun takılması/çıkarması



**Resim 1**

Emme hortumu ucunu emme deliğine takıp kilitleyiniz. Emme hortumunu çıkarılırken, iki kilit dili bastırılmalı ve hortum çekilerek dışarı çıkarılmalıdır.

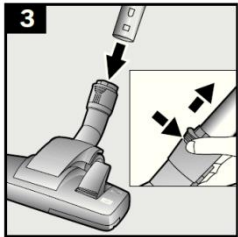
## B) Tutamağın takılması/çıkarması



**Resim 2**

Tutamak, kilitleninceye kadar teleskopik borunun içine itilmelidir. Bağlantıyı çözmek için, kilit kovanını bastırınız ve tutamağı çekip çıkarınız.

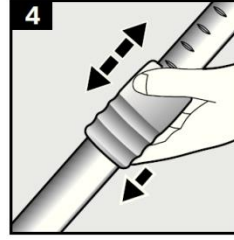
## C) Borunun fırçaya takılması/çıkarması



**Resim 3**

Teleskopik boru, kilitleninceye kadar zemin süpürme ünitesinin bağlantı ucunun içine itilmelidir. Bağlantıyı çözmek için, kilit kovanını bastırınız ve teleskopik boruyu çekip çıkarınız.

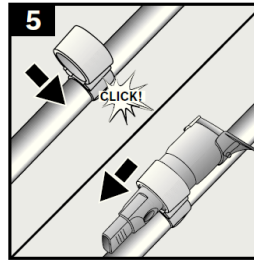
## D) Borunun boyunun ayarlanması



**Resim 4**

Sürgü manşetinin ok yönünde itilmesi ile teleskopik borunun kilidi açılır ve istenilen boyuta ayarlanabilir.

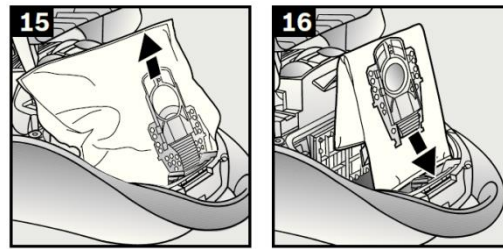
## E) Aksesuar taşıyıcısının sabitlemesi



**Resim 5**

Aksesuar taşıyıcısını emme borusuna sabitleyiniz ve kombine aksesuarı üstten yerine iterek yerleştiriniz.

## F) Kağıt torbanın çıkarılması/takılması



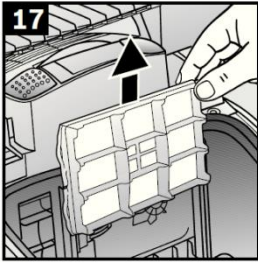
**Resim 15**

Filtre torbası, kapak dili çekilerek kapatılmalı ve haznedan dışarı çıkarılmalıdır.

**Resim 16**

Yeni filtre torbası, filtre tutturma donanımına takılmalı ve toz haznesi kapağı kapatılmalıdır.

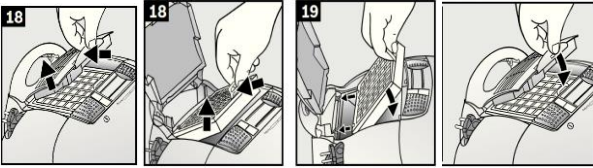
## G) Motor koruma filtresinin (Bu filtre bazı modellerde hepa filtredir) çıkarılması



**Resim 17**

Toz haznesi kapağını açınız. Motor koruma filtresini ok yönünde çekerek çıkartınız. Gerekirse yenisi ile değiştiriniz ya da temizledikten sonra tekrar takınız.

## H) Hava çıkış filtresinin/Hepa filtrenin çıkarılması/takılması

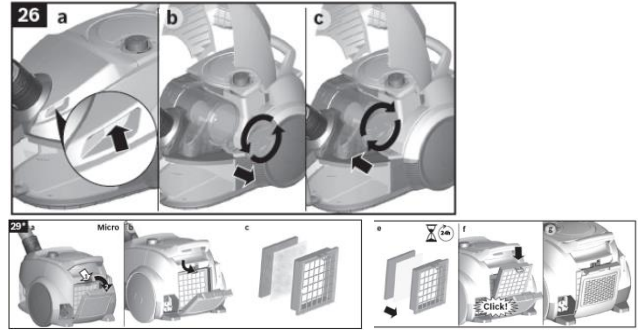
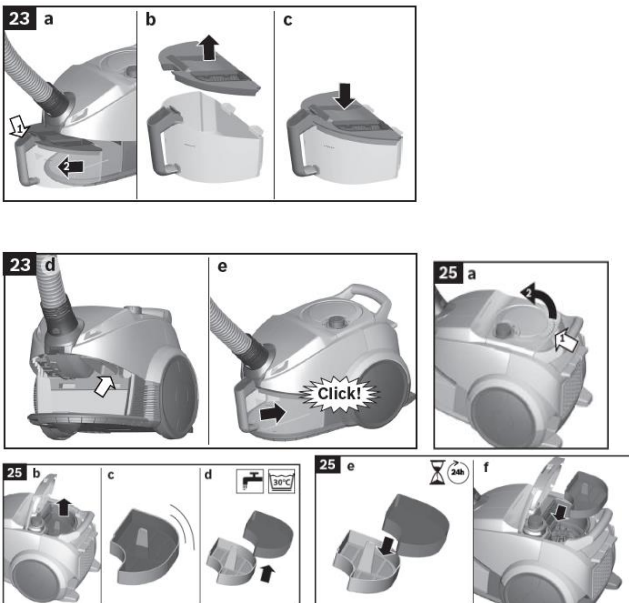


**Resim 18-19**

Kilit dili ok yönünde basılarak, dışarı üfleme ızgarasının kilidi çözülmesi ve ızgara açılmalıdır. Kapama koluna ok yönünde basarak Hepa-filtresini çözünüz ve cihazdan çıkartınız. Yeni Hepa-filtresini yerleştiriniz ve yerine oturtunuz. Dışarı üfleme ızgarası kapatılmalıdır.

## I) Toz hazneli cihazlarda toz haznesinin ve filtrelerin çıkarılması/takılması

### BAZI MODELLERDE



**Resim 23**

Kilit düğmesine basınız ve toz tutucuyu tutamak yardımıyla cihazdan çekiniz. Toz tutucu kapağını çıkarınız ve toz tutucuyu boşaltınız. Kapağı toz tutucu üzerine yerleştiriniz. Mevcut kiri, atık borusundan çıkarınız. Toz haznesi cihaza yerleştirilmeli ve yerine oturup oturmadığı dinlenmelidir.

**Resim 25**

a) Köpük filtresi kapağı, kapatma kolu çekilerek açılmalıdır.

b) Motor koruma filtresi, tutma kulbundan çekilmelidir.

c) Motor koruma filtresi kasedinden alınmalı ve cıraparak temizleyiniz.

d) Yoğun kirlenmelerde köpük filtresi ve filtre kasedi musluk suyuyla temizlenmelidir.

Unite opsiyonel olarak maks.30°C'de hassas programda ve en düşük yıkama devir sayısında camaşır makinesinde yıkanabilir.

**İPUCU:** Filtre ünitesini diğer camaşırlardan korumak için bir yıkama poşedi kullanınız.

e) Filtre kopuğu ve filtre kasedi min. 24 Saat boyunca kurumaya bırakılmalı ve ardından köpük filtresi yeniden filtre kasedine yerleştirilmelidir.

f) Köpük filtreli filtre kasedi yeniden cihaza yerleştirilmelidir. Köpük filtresi kapağı kapatılmalıdır.

**Resim 26**

**Separator'un içerisinde ki ayırıcı filtrenin kontrol edilmesi gerekir**

••Lütfen cihazı kapatınız.

a) Cihazın kapağını tutamaktan tutarak kavrayınız ve açınız.

b) Kapak saat yönünün tersine döndürülerek açılmalı ve cihazdan çıkarılmalıdır.

=>=Separator içinin ve ayırıcı filtrenin temizlenmesi gereklidir.

c) Kapak yerleştirilmeli ve saat yönünde döndürülerek kilitlenmelidir.

=>=Cihaz kapağı kapatılmalıdır.

**Resim 29**

a) Dışarı üfleme filtresi kapağı, bastırılarak ve çekilerek kapatma kulağından açılmalıdır.

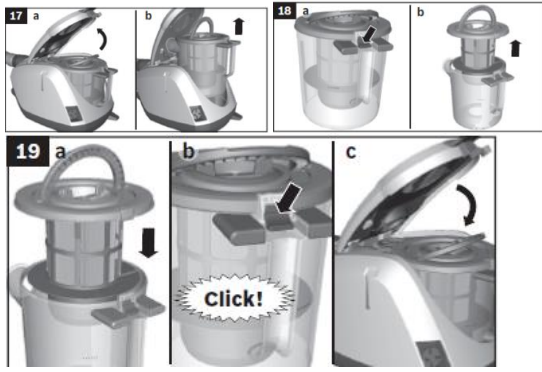
b) Hepa filtrenin kilidi açılmalı ve cihazdan çıkarılmalıdır.

c) Filtre ünitesi vurularak temizlenmeli veya değiştirilmelidir.

d) Hepa filtre yeniden cihaza yerleştirilmeli ve kilitlenmelidir.

=>=Dışarı üfleme filtresi kapağı kapatılmalıdır. Bunun için kilit, yerine oturduğu duyulana kadar yukarı doğru bastırılmalıdır.

## BAZI MODELLERDE



### Resim 17

- a) Cihaz kapağını kapatma kulağından çekerek açınız.  
b) Toz haznesi tutamak yardımıyla cihazdan çıkarılmalıdır.

### Resim 18

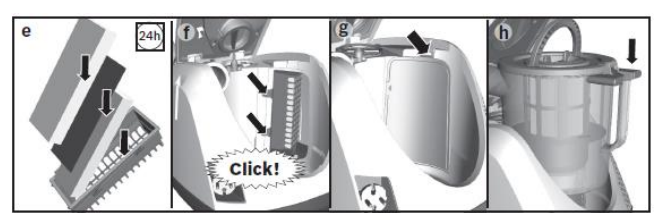
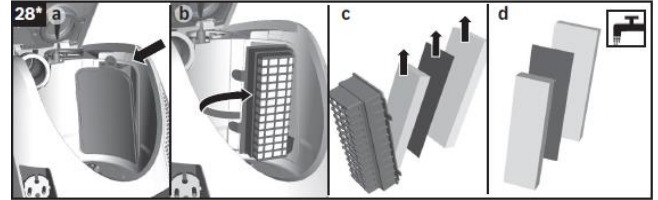
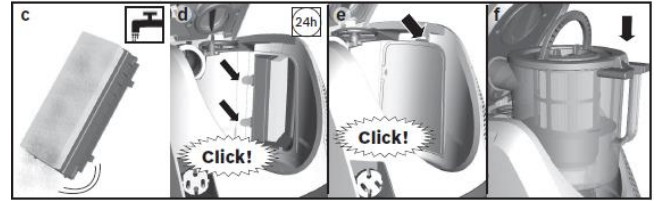
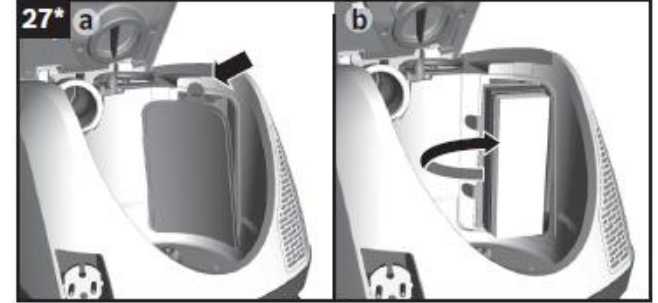
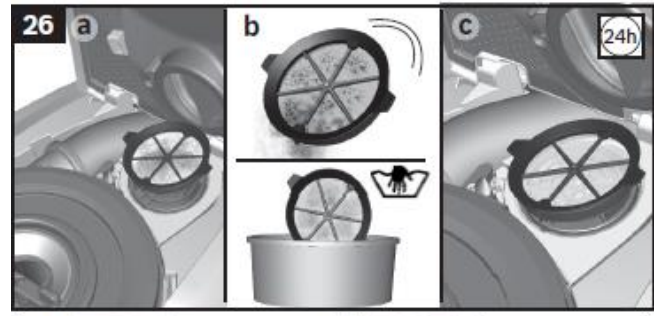
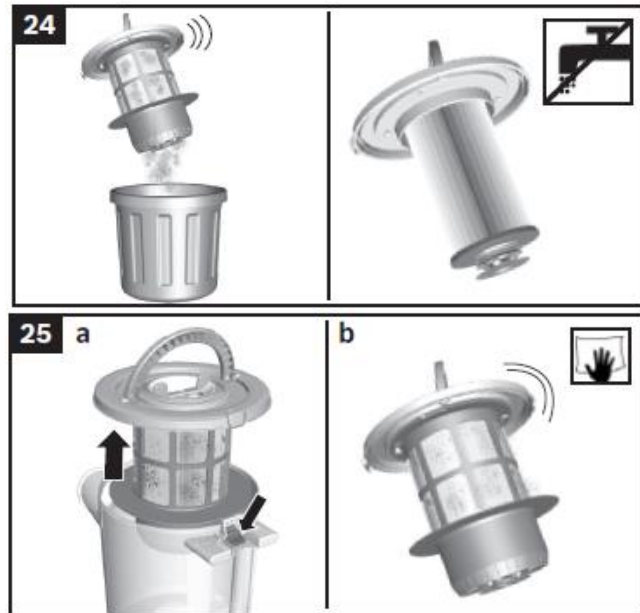
- a) Toz haznesi filtre ünitesinin kilidi, kilit açma tuşuna basılarak açılmalıdır.  
b) Filtre ünitesi toz haznesinden çıkarılmalı ve toz haznesi boşaltılmalıdır.

### Resim 19

- a) Filtre ünitesi toz haznesine yerleştirilmeli, bu sırada yerine doğru oturmasına mutlaka dikkat edilmelidir. Filtre kapağının üzerindeki ok kapatma kulağı yonunu göstermelidir.  
b) Hazne kapağına, duyulur şekilde yerine oturana kadar bastırınız.  
c) Toz haznesinin cihaza tekrar yerleştirilmesi sırasında yerine doğru şekilde oturmasına dikkat ediniz. Kapatma kulağı tekrar yerine oturana kadar cihaz kapağı kapatılmalıdır.

### ! Dikkat

Kapağın kapatılması sırasında bir dirençle karşılaşılırsa, filtrenin eksiksiz olup olmadığını ve filtre ve toz haznesinin yerlerine doğru oturma durumlarını kontrol ediniz.



### Resim 24

Ozellikle aşırı kirlenme durumunda lamel filtre üzerine vurularak temizlenebilir.

- Filtrenin üzerine vururken altına cop kutusu koyunuz. Tozlar filtreden aşağı dokulur.

### Tiftik filtresinin temizlenmesi

Elektrik supurgesinin doğru çalışabilmesi için tiftik filtresi düzenli aralıklarla temizlenmelidir.

### Resim 25

- Cihaz kapağı acılmalı ve toz haznesi çıkarılmalıdır.

### Resim

- a) Filtre toz haznesinden çıkarılmalıdır.  
b) Tüm toz partiküllerinin çözülmesi için boşaltma esnasında toz haznesinin hafifçe silkelmesi veya hazneye vurulması yeterlidir. Bu yeterli olmazsa tiftik filtresinde kalan kir partiküllerini temizlemek için lütfen kuru bir bez kullanınız.

### Motor koruma filtresinin temizlenmesi

Motor koruma filtresi düzenli aralıklarla vurularak ve/veya yıkanarak temizlenmelidir!

## Resim 26

a) Cihaz kapağı acılmalı ve motor koruma filtresi çıkarılmalıdır.

b) Motor koruma filtresini vurarak temizleyiniz. Kirlenmenin

fazla olması durumunda, motor koruma filtresi yıkanmalıdır. Daha sonra filtrenin tamamen kuruması için bırakılmalıdır.

c) Temizlendikten sonra motor koruma filtresi cihaza yerleştirilmeli ve cihaz kapağı kapatılmalıdır.

### Dışarı ufleme filtresinin temizlenmesi

Dışarı ufleme filtresi, cihaz ev kullanımında usulüne uygun şekilde kullanılırsa değiştirilmesi gerekmeyecek şekilde tasarlanmıştır.

Elektrikli supurgenin optimum performans düzeyinde çalışması için dışarı ufleme filtresi her yıl yıkanmalıdır. Filtreleme etkisi, filtre yüzeyindeki muhtemel renk değişiminden bağımsız olarak aynı kalır.

### Hepa filtresinin temizlenmesi

## Resim 27

- Cihaz kapağı acılmalı ve toz haznesi çıkartılmalıdır.

### Resim

a) Kapatma kulağı vasıtasıyla yan kapak acılmalıdır.

b) İki adet kapatma kulağından çekilmek suretiyle hepa filtreli filtre ünitesinin kilidi acılmalı ve cihazdan çıkartılmalıdır.

c) Filtre ünitesi vurularak temizlenmeli musluk suyunun altında yıkanmalıdır.

d) Tam olarak kuruduktan sonra filtre ünitesini tekrar cihaza yerleştiriniz ve kapatma kulaklarının duyulur şekilde yerine oturtulmasını sağlayınız.

e) Kapatma kulağı duyulur şekilde yerine oturuncaya kadar yan kapağı kapatınız.

f) Toz haznesini cihaza yerleştiriniz ve cihaz kapağını kapatınız.

### Mikrofiltrenin temizlenmesi

## Resim 28

- Cihaz kapağı acılmalı ve toz haznesi çıkartılmalıdır.

### Resim

a) Kapatma kulağı vasıtasıyla yan kapak acılmalıdır.

b) İki adet kapatma kulağından çekilmek suretiyle kopuk filtreli ve mikrofiltreli filtre ünitesinin kilidi acılmalı ve cihazdan çıkartılmalıdır.

c) Kopuk filtre ve mikrofiltre cerceveden çıkartılmalıdır.

d) Kopuk filtre ve mikrofiltre musluk suyunun altında yıkanmalıdır.

e) Kopuk filtreyi ve mikrofiltreyi ancak tamamen kuruduktan

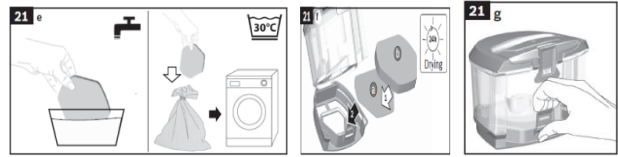
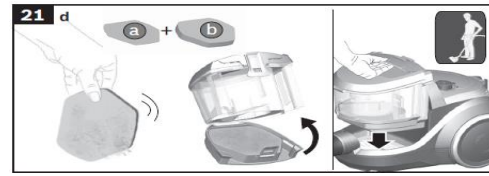
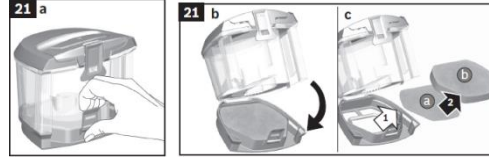
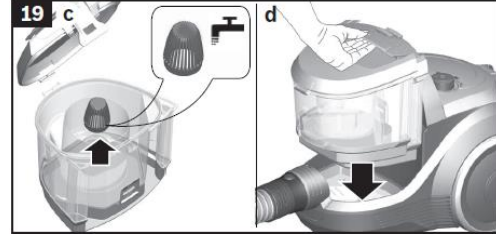
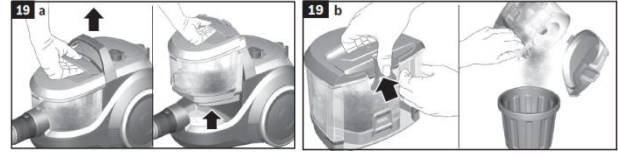
sonra tekrar filtre cercevesine yerleştiriniz

f) Filtre ünitesini cihaza yerleştiriniz ve kapatma kulaklarının duyulur şekilde yerine oturmasını sağlayınız.

g) Kapatma kulağı duyulur şekilde yerine oturuncaya kadar yan kapağı kapatınız.

h) Toz haznesini cihaza yerleştiriniz ve cihaz kapağını kapatınız.

## BAZI MODELLERDE



## Resim 19

a) Toz haznesi cihazdan çıkartılmalıdır.

b) Toz haznesinin kapağının kilidi, mandala basılarak acılmalı ve toz haznesi çıkartılmalıdır.

c) Tiftik filtresi kontrol edilmeli ve gerekiyorsa akan su altında temizlenmelidir. Kuruduktan toz tutucuya yerleştirilmelidir. Kapak kapatılmalı ve kilitlenmelidir.

d) Toz haznesi cihaza yerleştirilmelidir.

## Resim 21

a) Toz haznesi zemin plakasını kilit mandallarını çekerek acınız.

b) Kopuk filtre ve yumuşak votka filtresine sahip filtre kasedini acınız.

c) Kopuk filtreyi ve yumuşak votka filtresini toz haznesinin zemin plakasından çıkarınız.

d) Emme işlemi sonlandırmak için her iki parçaya da hafifçe vurmak yeterlidir.

e) Bunun ardından kopuk filtre ve yumuşak votka filtresi akan su altında temizlenmelidir.

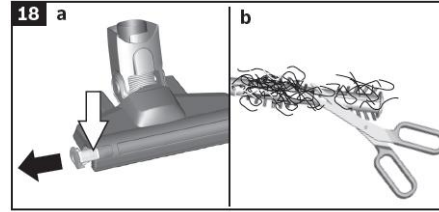
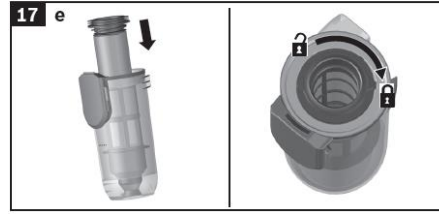
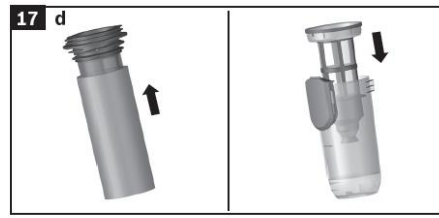
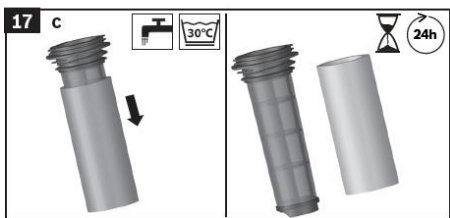
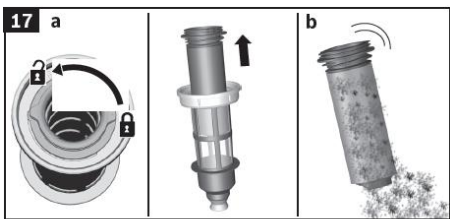
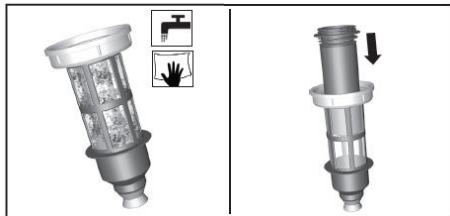
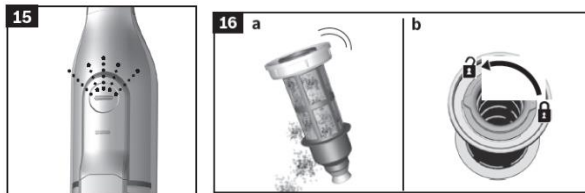
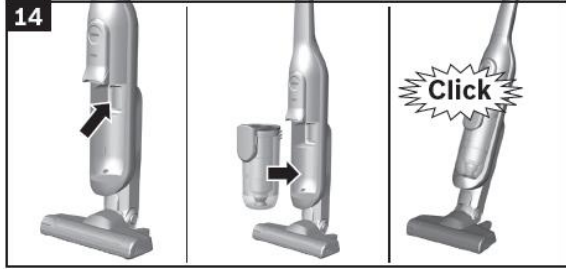
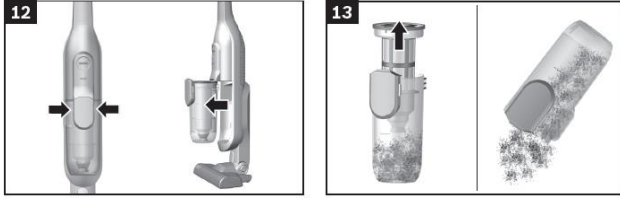
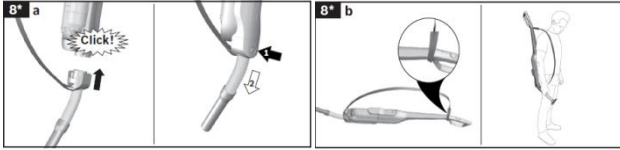
Her iki filtre opsiyonel olarak maks 30°C'de hassas programda ve en düşük yıkama devir sayısında camaşır makinesinde temizlenebilir.

**İPUCU:** Uniteyi korumak için bir camaşır torbasında yıkayınız.

f) Kopuk filtreyi ve yumuşak votka filtresini en az 24 saat kurumaya bırakınız ve ardından her iki filtreyi yeniden toz haznesinin zemin plakasına yerleştiriniz.

g) Zemin plakasını kapatınız ve kilitleyiniz.

## ŞARJLI SÜPÜRGE AKSESUARLARI HAKKINDA BİLGİLER



### Resim 8

a) Aksesuar adaptörü el süpürgesine takılmalı ve yerine yerleştirilmelidir.

Aksesuar adaptörünün çözülmesi için kilit açma düğmesine basılmalı ve aksesuar adaptörü çekilmelidir.

b) Askı, tutamağa sabitlenmelidir. Bu esnada cihaz yatırılmalı ve adaptöre veya boruya bastırılmamalıdır.

### Resim 12

Toz haznesinin kilidi, kilit açma butonu yardımıyla açılmalı ve cihaz çıkarılmalıdır.

### Resim 13

Filtre ünitesi toz haznesinden çıkarılmalıdır.

Toz haznesi boşaltılmalıdır.

### Resim 14

\*cihaz donanımına bağlıdır

Mevcut kiri, atık borusundan çıkarınız.

Filtre ünitesi toz haznesine yerleştirilmeli, bu sırada yerine doğru oturmasına mutlaka dikkat edilmelidir.

Toz haznesi cihaza yerleştirilmeli ve yerine oturup oturmadığı dinlenmelidir.!

Toz haznesinin yerleştirilmesinden bir dirençle karşılaşırsa filtrenin eksiksiz olup olmadığını ve filtre ünitesi ve toz haznesinin yerlerine doğru oturup oturmadığını kontrol ediniz.

## Resim 15

### Sensör kontrol

Gösterge, cihaz en iyi performans seviyesinde çalıştığında mavi yanar veya söner. Gösterge kırmızı yanıyorsa filtre ünitesinin ve filtre kartuşunun temizlenmesi gerekmektedir. Cihaz otomatik olarak performans kademesi 1'e geri ayarlanır.

## Resim 16

### Dış filtre ünitelerinin temizlenmesi

Elektrikli süpürge en iyi şekilde çalışması için dış filtre ünitesi düzenli aralıklarla temizlenmelidir.

•Lütfen dış filtre ünitesini temizlemek için cihazı kapatınız.

•Toz haznesi cihazdan çıkarılmalıdır. Resim

•Filtre ünitesi toz haznesinden çıkarılmalıdır. Resim

•Dış filtre ünitesinin temizlenmesi

a) Tüm toz partiküllerinin çözülmesi için boşaltma esnasında toz haznesinin hafifçe sarsılması veya hazneye vurulması yeterlidir.

b) Bu yeterli olmazsa yüzeyde kalan kir partiküllerini temizlemek için lütfen kuru bir bez kullanınız.

Dış filtre ünitesini yıkamak isterseniz öncelikle filtre kartuşunu filtre ünitesinden çıkarınız. Filtre kartuşu, dış filtre ünitesinin komple kurulanmasından sonra geri takılabilir.

## Resim 17

### Filtre kartuşunun temizlenmesi

•Cihazı kapatınız.

•Toz haznesi cihazdan çıkarılmalıdır. Resim

•Filtre ünitesi toz haznesinden çıkarılmalıdır. Resim

a) Filtre kartuşu kapağı saat yönünün aksine döndürülmeli ve filtre kartuşu filtre ünitesinden çıkarılmalıdır.

b) Ardından üzerine hafifçe vurularak filtre kartuşu temizlenmelidir.

c) Filtre köpüğü motor korumasından çıkarılmalı ve ayrı olarak yıkanmalıdır.

Filtre köpüğü ve motor koruma filtresi tamamen kurutulmalıdır, (yakl. 24s)

d) Filtre köpüğü montajından sonra filtre kartuşu toz tutucuya yerleştirilmelidir.

e) Filtre kartuşu filtre ünitesine yerleştirilmeli ve kapak saat yönünde çevrilerek kilitlenmelidir.

Filtre kartuşunun elle temizlenmesinden sonra "Sensör Kontrol" göstergesi yeniden kırmızı yanıp sönyorsa filtre kartuşu çamaşır makinesinde yıkanacak kadar kirlenmiştir - Narin yıkama programında maks. 30°C'de ve en düşük hızda.

### Başlığın temizlenmesi

Her bakımdan önce süpürge kapatılmalı veya şarj kablosundan çekilmelidir.

## Resim 18

a) Rulo fırçanın, kilit açma butonu üzerinden kilidi açılmalı ve başlıktan yan şekilde çekilmelidir.

b) Çıkan iplikler veya saçlar, bir makas ile özellikle bunun için tasarlanmış çentik boyunca kesilip atılmalıdır.

c) Rulo fırça yandan yönlendirme çubuğu boyunca başlığa itilmeli ve kilit açma düğmesi ile yerine yerleştirilmelidir.

! Dikkat: Başlık sadece monte edilmiş rulo fırça ile çalıştırılabilir.

## Süpürge aksesuar seti

### Ek aksesuar ile süpürme

#### Resim

a) Aksesuar adaptorü el süpürgesine takılmalı ve yerine yerleştirilmelidir.

Aksesuar adaptorünün çözülmesi için kilit açma düğmesine basılmalı ve aksesuar adaptorü çekilmelidir.

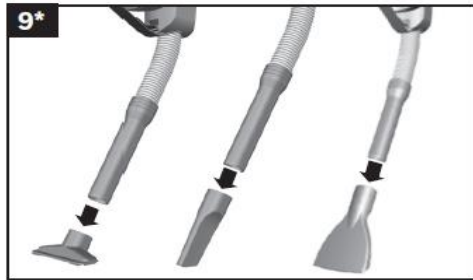
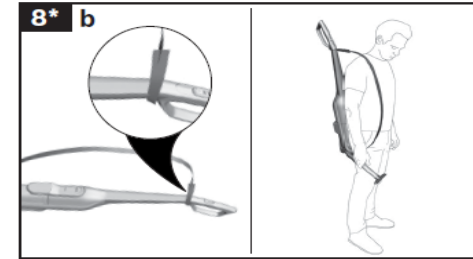
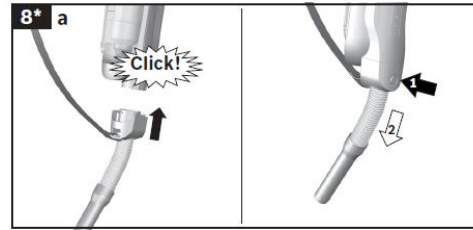
b) Askı, tutamağa sabitlenmelidir. Bu esnada cihaz yatırılmalı ve adaptöre veya boruya bastırılmamalıdır.

#### Resim

Başlıklar ihtiyaca göre aksesuar adaptorü tutamağı ile emme borusuna takılır:

- Kumaşlı mobilyaların, perdelerin vb. süpürülmesi için koltuk süpürme başlığı.

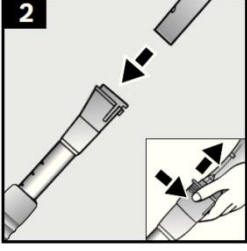
- Aralıkların ve köşelerin vb. süpürülmesi için dar aralık süpürme başlığı.



## Boru (vakum borusu)

BORUNUN (VAKUM BORUSU) YERİNDEN ÇIKARILIP TAKILMASI

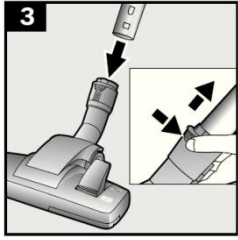
### B) Tutamağın takılması/çıkarılması



**Resim 2**

Tutamak, kilitleninceye kadar borunun içine itilmelidir. Bağlantıyı çözmek için, kilit kovanını bastırınız ve tutamağı çekip çıkarınız.

### C) Borunun fırçaya takılması/çıkarılması

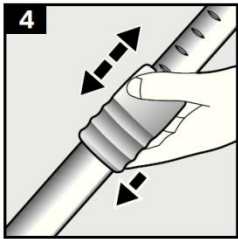


**Resim 3**

Teleskopik boru, kilitleninceye kadar zemin süpürme ünitesinin bağlantı ucunun içine itilmelidir.

Bağlantıyı çözmek için, kilit kovanını bastırınız ve teleskopik boruyu çekip çıkarınız.

### D) Borunun boyunun ayarlanması

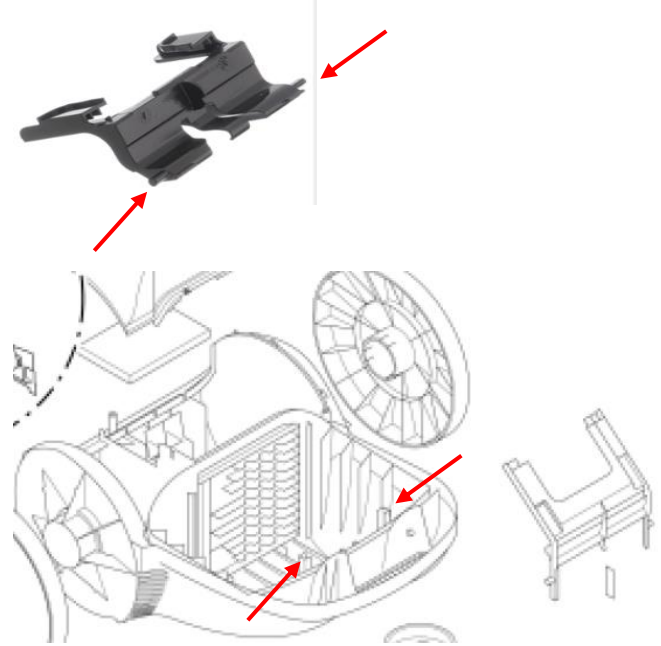


**Resim 4**

Sürgü manşetinin ok yönünde itilmesi ile teleskopik borunun kilidi açılır ve istenilen boyuta ayarlanabilir.

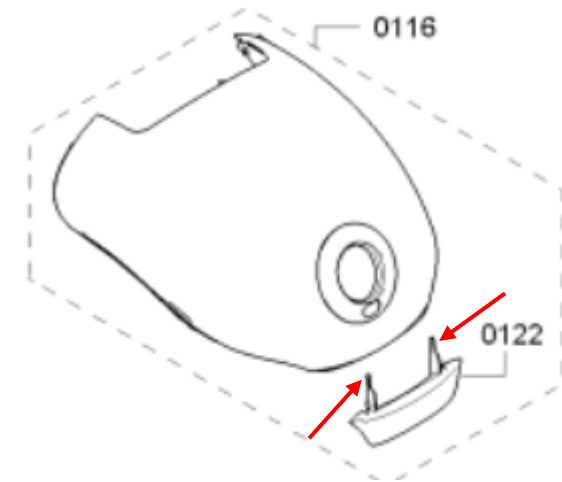
## Çerçeve

Filtre çerçevesi, şekildeki gibi alt gövde tırnaklarından kurtarılmak suretiyle yerinden çıkarılabilir ve daha sonra tekrar yerine oturtulmak suretiyle takılabilir.



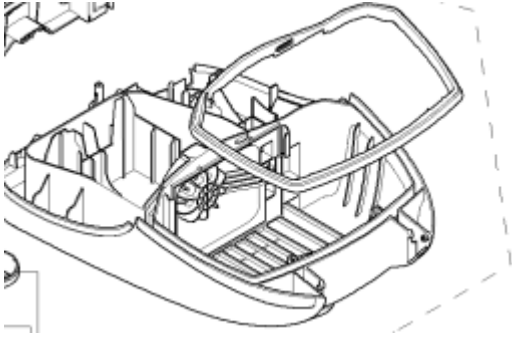
## Kilit

Üst kapak kaldırıldıktan sonra kili bölümü şekilde gösterilen tırnaklarından kurtarılmak suretiyle çıkarılabilir ve daha sonra tırnaklar tekrar yerine oturtularak takılabilir.



## Conta

Şekildeki conta düz tornavida yardımıyla yerinden çıkarılabilir ve tekrar takılabilir.





## Garanti Şartları

- Malın ayıplı olduğunun anlaşılması durumunda tüketici, 6502 sayılı Tüketici Korunması Hakkında Kanununun 11 inci maddesinde yer alan;
  - **Sözleşmeden dönme,**
  - **Satış bedelinden indirim isteme,**
  - **Ücretsiz onarılmasını isteme,**
  - **Satılanın ayıpsız bir misli ile değiştirilmesini isteme,**haklarından birini kullanabilir.
- **Tüketicinin bu haklarından ücretsiz onarım hakkını** seçmesi durumunda satıcı; işçilik masrafı, değiştirilen parça bedeli ya da başka herhangi bir ad altında hiçbir ücret talep etmeksizin malın onarımını yapmak veya yaptırmakla yükümlüdür. Tüketici ücretsiz onarım hakkını üretici veya ithalatçıya karşı da kullanabilir. Satıcı, üretici ve ithalatçı tüketicinin bu hakkını kullanmasından müteselsilen sorumludur.

- Tüketicinin, **ücretsiz onarım hakkını** kullanması halinde malın;
  - Garanti süresi içinde tekrar arızalanması,
  - Tamiri için gereken azami sürenin aşılması,
  - Tamirinin mümkün olmadığının, yetkili servis istasyonu, satıcı, üretici veya ithalatçı tarafından bir raporla belirlenmesi durumlarında;**tüketici malın bedel iadesini, ayıp oranında bedel indirimini veya imkan varsa malın ayıpsız misli ile değiştirilmesini** satıcıdan talep edilir. Satıcı, **tüketicinin talebini reddedemez.** Bu talebin yerine getirilmemesi durumunda satıcı, üretici ve ithalatçı müteselsilen sorumludur.
- **Tüketicinin bu haklarından ücretsiz onarım hakkını** seçmesi durumunda satıcı; işçilik masrafı, değiştirilen parça bedeli ya da başka herhangi bir ad altında hiçbir ücret talep etmeksizin malın onarımını yapmak veya yaptırmakla yükümlüdür. Tüketici ücretsiz onarım hakkını üretici veya ithalatçıya karşı da kullanabilir. Satıcı, üretici ve ithalatçı tüketicinin bu hakkını kullanmasından müteselsilen sorumludur.
- Malın kullanım kılavuzunda yer alan hususlara aykırı kullanılmasından kaynaklanan arızalar garanti kapsamı dışındadır.
- Tüketici, garantiden doğan haklarının kullanılması ile ilgili olarak çıkabilecek uyuşmazlıklarda yerleşim yerinin bulunduğu veya tüketici işleminin yapıldığı yerdeki **Tüketici Hakem Heyetine veya Tüketici Mahkemesine** başvurabilir.

- Resimler temsildir, kılavuzda yer alan görseller cihaz modeline bağlı olarak farklılık gösterebilirler. Güvenlik, sağlık ve çevresel uyarılar için lütfen cihazınıza ait kullanma kılavuzunu dikkate alınız, kullanma kılavuzunda yer alan web adresine cihaz modelini yazarak cihazınıza ait kılavuzlara ulaşabilirsiniz.

- Taşıma ve depolama işlemleri sırasında cihaza ait tüm parçalar sıvı teması, güneş ışığı ve ani darbelerden korunmalıdır.

- Yedek parçalar ile ilgili her türlü sorularınız ve malzeme talepleriniz için, iletişim bilgileri markalarımızın web adreslerinde ve kullanım kılavuzlarında bulunmaktadır.

- İlgili parçanın kullanım ömrü 2 yıldır. (Ürünün fonksiyonunu yerine getirebilmesi için gerekli yedek parça bulundurma süresi)

- Garanti şartları (seçimlik hakları) konusunda ilgili parçanın kullanıldığı cihaza ait kullanma kılavuzu (markalarımızın web adresi) baz alınmalıdır.

- Bu yedek parça sadece kalifiye ve konusunda eğitimli kişiler (elektrik, mekanik, soğutma gaz v.b.) tarafından monte edilebilir. Uygun şekilde yapılmayan onarımlar, cihazın fonksiyon ve çalışma güvenliğine zarar verebileceği gibi önemli hayati tehlikelere de sebep olabilir. Üçüncü şahıslar tarafından yapılan uygunsuz onarım ve montajlardan şirketimiz sorumlu değildir. Ev aletlerinin onarımında onaylanmış teknik yöntemler kullanılmalıdır. Varsa, yerel şartlar ve yönetmelikler dikkate alınmalıdır. Şüpheye düştüğünüz durumlarda lütfen Yetkili Servisimizle irtibata geçiniz.

- <http://www.bsh-group.com.tr/iletisim> web adresinde yer alan çağrı merkezleri telefon numaralarından ve marka web sitelerimizden talep ettiğiniz bilgilere ulaşabilirsiniz.