



# Витяжка

DWB67DN..

DWB97DN..

DWB67DN60B

DWB97DN...

DWB99DN30B

[uk] Керівництво з експлуатації та інструкції зі встановлення

## Застосунок Bosch BetterFood

Познайомтеся зі своїм новим приладом із тисячами різноманітних рецептів!

- Віддаєте перевагу особливим продуктам, як-от веганським, із низьким вмістом вуглеводів або без глютену? Ви можете підлаштувати всі рецепти до своїх уподобань.
- Знайдіть рецепти з інгредієнтів, які вже є у вас удома.
- Готувати здорову їжу стало легко завдяки рейтинговій системі Nutri-Check.
- Отримуйте оптимальні налаштування для мережевих приладів у рецептах.

Цей застосунок доступний тільки в певних європейських країнах і певними мовами.



*Завантажте  
безкоштовно*



## Зміст

<b>КЕРІВНИЦТВО З ЕКСПЛУАТАЦІЇ</b>	
1	<b>Безпека</b> ..... 2
2	<b>Як запобігти матеріальним збиткам</b> ..... 4
3	<b>Охорона довкілля й екологічне користування</b> ..... 5
4	<b>Режими роботи приладу</b> ..... 5
5	<b>Знайомство</b> ..... 6
6	<b>Перед першим використанням</b> ..... 6
7	<b>Основні відомості про користування</b> ..... 6
8	<b>Додаткові функції у Home Connect <sup>1</sup></b> ..... 6
9	<b>Home Connect</b> ..... 7
10	<b>Управління витяжкою з варильної поверхні</b> ..... 8
11	<b>Чищення та догляд</b> ..... 8
12	<b>Усунення несправностей</b> ..... 10
13	<b>Утилізація</b> ..... 11
14	<b>Сервісні центри</b> ..... 11
15	<b>Приладдя</b> ..... 11
16	<b>Декларація відповідності</b> ..... 11
17	<b>Інформація про безкоштовне ПЗ і ПЗ з відкритим вихідним кодом</b> ..... 12
18	<b>Вказівки щодо випробування</b> ..... 12
19	<b>ІНСТРУКЦІЯ З МОНТАЖУ</b> ..... 12
19.4	<b>Безпечний монтаж</b> ..... 14

## 1 Безпека

Дотримуйтеся наступних правил техніки безпеки.

### 1.1 Загальні вказівки

- Будь ласка, уважно прочитайте цю інструкцію.
- Збережіть інструкцію й інформацію про прилад для пізнішого користування або для наступного власника приладу.
- Не підключайте прилад, якщо його пошкоджено під час транспортування.

### 1.2 Використання за призначенням

Цей прилад не призначений для використання в якості вбудованого пристрою.

Надійне та безпечне функціонування Вашого приладу гарантується лише у випадку виконання монтажу відповідно до вказівок, наведених у даній інструкції. Відповідальність за пошкодження, завдані внаслідок неналежного монтажу, несе особа, яка виконувала монтаж приладу.

Користуйтеся приладом лише за таких умов:

- для відведення кухонних випарів.
- у приватних домогосподарствах і в закритих приміщеннях побутового призначення.
- на висоті щонайбільше 4000 м над рівнем моря.

### 1.3 Обмеження кола користувачів

Діти віком від 8 років, а також особи з обмеженими фізичними, сенсорними або розумовими здібностями чи з браком досвіду та/або знань можуть користуватися цим приладом тільки під наглядом або після отримання вказівок із безпечного користування приладом і після того, як вони усвідомили можливі пов'язані з цим небезпеки.

Дітям заборонено гратися з приладом.

Дітям можна чистити й обслуговувати прилад лише з 15-річного віку й під наглядом дорослих.

Прилад і кабель живлення слід берегти від дітей віком до 8 років.

### 1.4 Безпечне користування

#### ПОПЕРЕДЖЕННЯ – Небезпека пожежі!

Нашарування жиру в жироловлювальних фільтрах можуть загорітися.

- ▶ Правила техніки безпеки не передбачають експлуатацію приладу без встановлених жиропоглинаючих фільтрів.
- ▶ Жироловлювальні фільтри слід регулярно очищувати.
- ▶ За жодних обставин не працюйте з відкритим вогнем біля приладу (наприклад, забороняється фламбірування).

<sup>1</sup> Доступно залежно від версії програмного забезпечення. Докладну інформацію про доступність див. на вебсайті.

- ▶ Експлуатація приладу над пальником, що працює на твердому паливі (наприклад, вугілля, дрова тощо) можлива, лише якщо такий пальник закритий незнімною кришкою. Утворення іскор при цьому неприпустиме.

Гаряча олія або жир швидко займаються.

- ▶ Слід увесь час наглядати за гарячою олією або жиром.
- ▶ Забороняється гасити водою олію або жир, які загорілись. Вимкніть конфорку. Обережно накрийте полум'я кришкою або аналогічним предметом і дайте охолонути.

Увімкнені газові конфорки, якщо на них не встановлено посуд, виробляють велику кількість тепла. Внаслідок впливу такої кількості тепла існує небезпека пошкодження або займання встановленої над конфоркою витяжки.

- ▶ Експлуатуйте газові конфорки лише за умови, якщо на них встановлено посуд. Кілька газових конфорок, увімкнених одночасно, виділяють велику кількість тепла. Вентиляційний прилад над цією конфоркою може пошкодитися або спалахнути.

- ▶ Експлуатуйте газові конфорки лише за умови, якщо на них встановлено посуд.
- ▶ Встановіть максимальний рівень потужності.
- ▶ Правила техніки безпеки не передбачають можливість одночасної роботи двох конфорок на максимальній потужності протягом більш ніж 15 хвилин. Дві газові конфорки відповідають одній великій.
- ▶ Забороняється експлуатувати велику конфорку, наприклад Wok, з потужністю більше 5 кВт в режимі великого полум'я довше 15 хвилин.

Нашарування жиру в жировловлювальних фільтрах можуть загорітися.

- ▶ Жировловлювальні фільтри слід регулярно очищувати.

#### **⚠ ПОПЕРЕДЖЕННЯ – Небезпека удушення !**

Діти можуть натягти пакувальні матеріали собі на голову або загорнутися в них і задихнутися.

- ▶ Бережіть пакувальні матеріали від дітей.
- ▶ Не дозволяйте дітям гратися з пакувальним матеріалом.

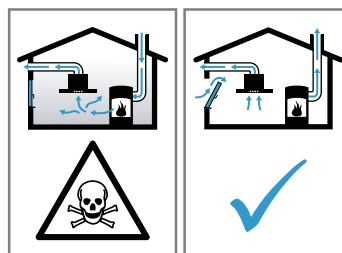
Діти можуть удихнути чи проковтнути дрібні деталі й унаслідок цього задихнутися.

- ▶ Бережіть дрібні деталі від дітей.
- ▶ Не дозволяйте дітям гратися з дрібними деталями.

#### **⚠ ПОПЕРЕДЖЕННЯ – Небезпека отруєння!**

Втягнуті назад продукти горіння можуть спричинити отруєння. Під час роботи приладів, оснащених пальником, що використовує повітря у приміщенні, в якому експлуатується та-

кий прилад (наприклад, газові плити, плити, що працюють на рідкому котельному паливі, дровах або вугіллі, проточні нагрівачі, водопідігрівачі тощо), утворюються продукти горіння, що виводяться через вентиляційну систему будівлі (напр. домохід) назовні. У разі одночасної роботи такого приладу та витяжки з кухні та сусідніх приміщень видаляється значна кількість повітря. При недостатньому надходженні свіжого повітря у кухні може утворитися від'ємний тиск. Через різницю тиску виникає небезпека надходження отруйних газів з вентиляційної системи або димоходу назад у приміщення кухні.



- ▶ Обов'язково подбайте про надходження достатньої кількості свіжого повітря до приміщення, в якому експлуатується витяжка у режимі відведення повітря одночасно з приладом, оснащеним пальником, для роботи якого використовується повітря у даному приміщенні.
- ▶ Безпечна експлуатація витяжки можлива, лише якщо різниця між тиском у приміщенні, в якому встановлено такий прилад, оснащений пальником, та атмосферним тиском не перевищує показника 4 Па (0,04 мбар). Для відповідності цим вимогам необхідно забезпечити відведення повітря, що містить продукти горіння, через внутрішньостінні вентиляційні канали, незакриті отвори (наприклад, відкриті двері або вікна) або за допомогою інших технічних рішень. Використання лише внутрішньостінного вентиляційного каналу не гарантує дотримання граничного значення різниці між тиском у приміщенні та атмосферним тиском.
- ▶ Виробник рекомендує звернутись за консультацією до відповідного комунального управління для визначення належних характеристик вентиляційної системи усєї будівлі та розробки належних заходів щодо вентиляції приміщення.
- ▶ Якщо прилад працює виключно в режимі рециркуляції повітря, то експлуатація можлива без будь-яких обмежень.

Робота газового приладу призводить до підвищення рівня тепла та вологості й до утворення

продуктів горіння в приміщенні, де він встановлений.

- ▶ При експлуатації газового приладу увімкніть витяжку.

#### ⚠ **ПОПЕРЕДЖЕННЯ – Небезпека опіків!**

Під час експлуатації деталі, що знаходяться у відкритому доступі, сильно нагріваються.

- ▶ Не торкайтесь розпечених деталей.
- ▶ Не підпускайте дітей до приладу.

Під час роботи прилад нагрівається.

- ▶ Перш ніж чистити прилад, дайте йому охолонути.

#### ⚠ **ПОПЕРЕДЖЕННЯ – Небезпека травмування!**

Окремі деталі приладу, доступні під час монтажу, можуть мати гострі краї.

- ▶ Очищуйте внутрішню частину приладу обережно.

Встановлені на приладі сторонні предмети можуть впасти.

- ▶ Не встановлюйте на прилад сторонні предмети.

Внесення змін в електричну або механічну частину конструкції небезпечна і може призвести до несправності в функціонуванні приладу.

- ▶ Забороняється вносити зміни в електричну або механічну частину конструкції.

Світло LED-лампочок дуже яскраве і може бути шкідливим для очей (Група ризику 1).

- ▶ Не дивіться довше 100 секунд безпосередньо на ввімкнуті LED-лампочки.

Ремонтні роботи, виконані неналежним чином, можуть складати небезпеку для користувача.

- ▶ Ремонтувати прилад дозволено тільки фахівцям.

- ▶ Якщо прилад несправний, зверніться до сервісної служби.

→ "Сервісні центри", Сторінка 11

#### ⚠ **ПОПЕРЕДЖЕННЯ – Небезпека ураження електричним струмом!**

Пошкоджений прилад або пошкоджений мережний кабель — джерело небезпеки.

- ▶ Ніколи не користуйтеся пошкодженим приладом.

- ▶ Не тягніть за мережний кабель, щоб від'єднати прилад від мережі. Завжди тягніть тільки за мережний штекер мережного кабелю.

- ▶ Якщо прилад або мережний кабель пошкоджений, негайно від'єднайте мережевий штекер розподільного блока або вимкніть запобіжник у розподільному блоці.

- ▶ Зателефонуйте до сервісної служби.  
→ Сторінка 11

Ремонтні роботи, виконані неналежним чином, можуть становити небезпеку для користувача.

- ▶ Ремонтувати прилад дозволено тільки фахівцям.

- ▶ Для ремонту приладу дозволяється використовувати лише оригінальні запчастини.

- ▶ У разі пошкодження кабелю живлення цього приладу його мають замінити підготовлені фахівці.

Рідина, що витекла, може спричинити ураження електричним струмом.

- ▶ Перед чищенням приладу вийміть штепсель з розетки або вимкніть запобіжник в розподільному блоці.

- ▶ Не можна чистити прилад за допомогою парового або високотискового приладу.

Рідина, що витекла, може спричинити ураження електричним струмом.

- ▶ Не застосовуйте мокрі губки.

#### ⚠ **ПОПЕРЕДЖЕННЯ – Небезпека вибуху!**

Агресивні їдкі лужні або кислотні очисні засоби вступають в реакцію з алюмінієвими деталями посудомийної машини, що може призвести до вибуху.

- ▶ Ніколи не використовуйте агресивні їдкі лужні або кислотні очисні засоби. Зокрема, не використовуйте для очищення алюмінієвих деталей, наприклад при очищенні жировловлювального фільтра витяжки, очисні засоби, що застосовуються в комерційних і промислових цілях.

## 2 Як запобігти матеріальним збиткам

### УВАГА

Конденсат, що утворюється в ході готування, може призвести до пошкодження приладу корозією.

- ▶ Щоб запобігти утворенню конденсату, вмикайте прилад під час готування страв.

У разі проникнення вологи в елементи управління можуть виникнути пошкодження.

- ▶ У жодному разі не протирайте елементи управління мокрою тканиною.

Якщо очищувати неправильно, можна пошкодити поверхню.

- ▶ Дотримуйтеся порад щодо чищення.

- ▶ Не застосовуйте гострі чи абразивні засоби для чищення.
- ▶ Поверхні з нержавіючої сталі слід очищувати лише в напрямку шліфування.
- ▶ У жодному разі не обробляйте елементи управління очищувальними засобами для виробів з високоякісної сталі.

Вода конденсату, що затікає назад, може пошкодити прилад.

- ▶ Щоб уникнути затікання конденсату, слід монтувати випускную трубу з ухилом 1° від приладу.

Якщо елементи конструкції неналежно навантажувати, вони можуть зламатися.

- ▶ Не тягнути за елементи конструкції.
- ▶ Забороняється встановлювати предмети на елементи конструкції або вішати на них.

Пошкодження поверхні через не зняту захисну плівку.

- ▶ Перед першим використанням зніміть захисну плівку з усіх частин приладу.

Лаковані поверхні чутливі до пошкоджень.

- ▶ Дотримуйтеся порад щодо чищення.  
→ "Чищення приладу", Сторінка 8
- ▶ Оберігайте лаковані поверхні від подряпин.

## 3 Охорона довкілля й ощадливе користування

### 3.1 Утилізація упаковки

Пакувальні матеріали екологічно безпечні і можуть використовуватися повторно.

- ▶ Окремі складники потрібно розсортувати й утилізувати роздільно.

### 3.2 Заощадження енергії

Якщо ви будете виконувати ці вказівки, прилад споживатиме менше електроенергії.

Регулюйте рівень потужності вентилятора відповідно до інтенсивності пари.

- ✓ Що нижчий рівень потужності обрано, то нижчою буде кількість споживаної приладом електроенергії.
- ✓ Встановлюйте інтенсивний рівень роботи лише за потреби.

У випадку підвищення інтенсивності утворення випаровувань обирайте вищий рівень потужності приладу завчасно.

- ✓ Запахи менше поширюються в приміщенні.

Не залишайте елементи освітлення приладу увімкненими без потреби.

- ✓ Коли освітлення вимкнено, воно не споживає енергію.

Очищуйте або замінійте фільтр із вказаною періодичністю.

- ✓ Ефективність роботи фільтрів зберігається.

Встановіть кришку.

- ✓ Кількість випарів і конденсату зменшиться.

Використовуйте додаткові функції лише за потреби.

- ✓ Якщо додаткові функції вимкнені, зменшується споживання електроенергії.

## 4 Режими роботи приладу

Прилад можна експлуатувати у режимі відведення повітря або режимі рециркуляції повітря.

### 4.1 Режим відведення повітря

Вентилятор витяжки забирає забруднене повітря з кухні, пропускає його через жиропоглинаючий фільтр та виводить назовні через вентиляційний канал.



Заборонено відводити повітря у витяжну трубу, що використовується для відведення відпрацьованих газів приладу, спалювання газу або іншого палива (це не стосується пристроїв для циркуляції повітря).

- Якщо планується виводити витяжне повітря в незадіяну димову чи витяжну трубу, то насамперед необхідно отримати на це дозвіл організації, відповідальної за очищення труб.
- Для відведення повітря через внутрішньостінний канал необхідно використовувати телескопічний внутрішньостінний вентиляційний канал.

### 4.2 Режим рециркуляції повітря

Втягнуте витяжкою повітря очищується, проходячи через жиропоглинаючий фільтр та фільтр для видалення запахів, а потім повертається в приміщення.

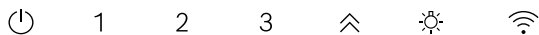


Для поглинання запахів у режимі рециркуляції повітря необхідно встановити фільтр для видалення запахів. Інформацію про різні варіанти експлуатації приладу в режимі рециркуляції повітря ви знайдете у нашому каталозі або отримаєте в спеціалізованому магазині. Необхідне приладдя можна придбати у спеціалізованому магазині, сервісній службі або інтернет-магазині.

## 5 Знайомство

### 5.1 Елементи управління

За допомогою елементів керування можна налаштувати всі функції приладу й одержувати інформацію про його робочий стан.



	Увімкнення або вимкнення приладу
1	Увімкнення рівня 1 потужності вентилятора
2	Увімкнення рівня 2 потужності вентилятора
3	Увімкнення рівня 3 потужності вентилятора
	Увімкнення інтенсивного режиму 1
	Увімкнення або вимкнення освітлення
	Home Connect

## 6 Перед першим використанням

Налаштуйте прилад для початку експлуатації. Очистьте прилад і приладдя.

### 6.1 Налаштування режиму роботи

У стандартному варіанті ваш прилад налаштований на режим відведення повітря.

**Нотатка:** Для використання в режимі рециркуляції повітря потрібне таке приладдя.

## 7 Основні відомості про користування

### 7.1 Увімкнення приладу

- ▶ Натисніть .
- ✓ Прилад запускається на рівні потужності вентилятора 2 і освітлення вмикається.

### 7.2 Вимкнення приладу

- ▶ Натисніть .
- ✓ Приблизно через 10 хвилин вентиляція автоматично вимикається.
- ✓ Вентиляція і освітлення вимикаються.

### 7.3 Налаштування рівня потужності вентилятора

- ▶ Натисніть 1, 2 або 3.

### 7.4 Увімкнення інтенсивного режиму вентиляції

- ▶ Натисніть .
- ✓ Приблизно через 6 хвилин прилад автоматично перемикається на рівень потужності 3.

### 7.5 Вимкнення інтенсивного режиму вентиляції

- ▶ Скиньте на потрібний рівень потужності вентилятора.

### 7.6 Освітлення

#### Увімкнення освітлення

Користувач може увімкнути та вимкнути освітлення у будь-який момент, незалежно від вентилятора.

- ▶ Натисніть .

#### Налаштування яскравості

- ▶ Натискайте кнопку , поки не буде встановлено бажану яскравість.

## 8 Додаткові функції у Home Connect <sup>1</sup>

Ці функції знаходяться у Home Connect:

### 8.1 Інтелектуальне керування капотом

З відповідною варильною поверхнею та застосунком Home Connect постійно надаються дані про приготування, які прилад використовує для того, щоб автоматично налаштувати рівень вентилятора і автоматично увімкнути та вимкнути прилад.

### 8.2 Профіль потужності

У Home Connect є можливість налаштувати персональний профіль потужності. Можна обирати між профілем потужності з оптимізованим рівнем шуму та потужністю.

<sup>1</sup> Доступно залежно від версії програмного забезпечення. Докладну інформацію про доступність див. на вебсайті.

### 8.3 Управління витяжкою з варильної поверхні

Цей прилад можна з'єднати з Home Connect варильною поверхнею і керувати функціями цього приладу через варильну поверхню.

### 8.4 Інерційний режим вентилятора

Інерційний режим вентилятора видаляє запахи, що залишилися, і служить для осушення фільтра для видалення запахів після завершення процесу приготування.

### 8.5 Вентиляція з інтервалами

Для регулярного провітрювання кухні можна використовувати вентиляцію з інтервалами. У режимі вентиляції з інтервалами вентилятор вмикається і вимикається на заданий час в обраному режимі роботи.

### 8.6 Голосове керування

Можна керувати витяжкою через голосове керування, наприклад, за допомогою Amazon Alexa.

### 8.7 Налаштування температури кольору

У Home Connect можна налаштувати температуру кольору світла від холодного до теплого.

## 9 Home Connect

Цей прилад можна підключити до мережі. Щоб керувати функціями з мобільного додатку Home Connect, змінювати основні параметри або контролювати поточний стан приладу, з'єднайте його з мобільним пристроєм. Служби Home Connect доступні не в усіх країнах. Доступність функції Home Connect залежить від доступності служб Home Connect у вашій країні. Докладну інформацію можна знайти тут: [www.home-connect.com](http://www.home-connect.com). Застосунок Home Connect допоможе пройти всі етапи реєстрації. Виконуйте інструкції і зважайте на поради, що з'являтимуться в застосунку Home Connect.

#### Нотатки

- Дотримуйтеся правил техніки безпеки, наведених у цій інструкції з експлуатації. Вони стосуються й керування приладом за допомогою застосунку Home Connect. → "Безпека", Сторінка 2
- Управління безпосередньо на приладі завжди має перевагу. У цей час управління за допомогою мобільної програми Home Connect неможливе.
- У режимі готовності при наявному підключенні до мережі пристрій потребує макс. 2 Вт.

### 9.1 Встановлення застосунку Home Connect

1. Застосунок Home Connect встановлений на мобільному пристрої.
2. Запустіть застосунок Home Connect та налаштуйте доступ до Home Connect. Застосунок Home Connect допоможе пройти всі кроки реєстрації.

### 9.2 Налаштування Home Connect

#### Вимоги

- Прилад вимкнений.
- У вас є мобільний кінцевий пристрій, наприклад смартфон, із новою версією операційної системи iOS або Android.
- На місці встановлення прилад приймає сигнал домашньої мережі WLAN (Wi-Fi).
- Мобільний кінцевий пристрій і ваш прилад перебувають в межах сигналу WLAN вашої домашньої мережі.

1. Відскануйте наступні QR-коди.




Використовуйте QR-код для встановлення застосунку Home Connect та підключення свого приладу.

2. Виконуйте інструкції, що з'являтимуться в застосунку Home Connect.

### 9.3 Скидання підключень

**Вимога:** Прилад вимкнено.

- ▶ Щоб скинути збережені підключення до домашньої мережі Home Connect, 2 рази тривало натисніть .

### 9.4 Захист даних

Дотримуйтеся вказівок щодо захисту даних.

Під час першого підключення приладу до мережі, що має доступ до Інтернету, прилад передає на сервер Home Connect такі дані для першої реєстрації:

- унікальний ідентифікатор приладу (складається з ключів приладу, а також MAC-адреси встановленого модуля зв'язку Wi-Fi).
- сертифікат безпеки модуля зв'язку Wi-Fi (для інформаційно-технічної безпеки з'єднання).
- поточну версію програмного та апаратного забезпечення побутового приладу.
- стан можливого скидання до заводських установок.

Ця перша реєстрація готує функції Home Connect до використання та потрібна лише під час першого використання функцій Home Connect.

**Нотатка:** Пам'ятайте, що функціями Home Connect можна користуватися лише за наявності з'єднання з додатком Home Connect. Інформацію щодо захисту даних можна переглянути у програмі Home Connect.

## 10 Управління витяжкою з варильної поверхні

Цей прилад можна з'єднати з придатною варильною поверхнею і керувати функціями цього приладу через варильну поверхню.

Якщо варильна поверхня та витяжка Home Connect сумісні, підключіть обидва прилади до Home Connect та дотримуйтесь інструкцій у додатку.

### Нотатки

- Дотримуйтеся правил техніки безпеки, наведених в інструкції з експлуатації вашого приладу; цих правил

слід також дотримуватися й у тих випадках, коли ви керуєте приладом через систему управління витяжкою з варильної поверхні.

- Керування на приладі завжди має пріоритет. У цей час управління через систему управління витяжкою з варильної поверхні неможливе.
- Підключитись до витяжки можна лише за допомогою застосунку Home Connect.

## 11 Чищення та догляд

### 11.1 Засоби для чищення

Відповідні очисні засоби можна придбати у сервісному центрі або в онлайн-магазині.

#### ⚠ ПОПЕРЕДЖЕННЯ – Небезпека ураження електричним струмом!

Рідина, що витекла, може спричинити ураження електричним струмом.

- Перед чищенням приладу вийміть штепсель з розетки або вимкніть запобіжник в розподільному блоці.
- Не можна чистити прилад за допомогою парового або високотискового приладу.

#### ⚠ ПОПЕРЕДЖЕННЯ – Небезпека опіків!

Під час роботи прилад нагрівається.

- Перш ніж чистити прилад, дайте йому охолонути.

### УВАГА

Непридатні засоби для чищення можуть пошкоджувати поверхню приладу.

- Не застосовуйте гострі чи абразивні засоби для чищення.
- Не застосовуйте засоби чищення, що мають високий вміст спирту.
- Не застосовуйте жорсткі або металеві губки.
- Дозволяється використовувати засоби для очищення скла, шкребки для скла або засоби для догляду за високоякісною сталлю лише у разі, якщо вони рекомендовані у вказівках з очищення відповідної деталі.
- Перед використанням ретельно промивайте губки.

### 11.2 Чищення приладу

Очищуйте прилад відповідно до вказівок, щоб уникнути пошкодження різних елементів і поверхонь в результаті неправильного очищення або використання невідповідних очисних засобів.

#### ⚠ ПОПЕРЕДЖЕННЯ – Небезпека вибуху!

Агресивні їдкі лужні або кислотні очисні засоби вступають в реакцію з алюмінієвими деталями посудомийної машини, що може призвести до вибуху.

- Ніколи не використовуйте агресивні їдкі лужні або кислотні очисні засоби. Зокрема, не використовуйте для очищення алюмінієвих деталей, наприклад при очищенні жировловлювального фільтра витяжки, очисні засоби, що застосовуються в комерційних і промислових цілях.

#### ⚠ ПОПЕРЕДЖЕННЯ – Небезпека ураження електричним струмом!

Рідина, що витекла, може спричинити ураження електричним струмом.

- Перед чищенням приладу вийміть штепсель з розетки або вимкніть запобіжник в розподільному блоці.
- Не можна чистити прилад за допомогою парового або високотискового приладу.

#### ⚠ ПОПЕРЕДЖЕННЯ – Небезпека опіків!

Під час роботи прилад нагрівається.

- Перш ніж чистити прилад, дайте йому охолонути.

#### ⚠ ПОПЕРЕДЖЕННЯ – Небезпека травмування!

Окремі деталі приладу, доступні під час монтажу, можуть мати гострі краї.

- Очищуйте внутрішню частину приладу обережно.

- Дотримуйтеся інформації щодо використання засобів для чищення.

→ "Засоби для чищення", Сторінка 8

- Залежно від поверхні виконуйте очищення таким чином:

- Поверхні із нержавіючої сталі очищуйте губкою та гарячим лужним розчином, проводячи в напрямку шліфування.
- Лаковані поверхні очищуйте губкою та гарячим лужним розчином.
- Алюміній очищуйте за допомогою м'якої тканини, просоченої засобом для очищення скла.
- Пластик очищуйте за допомогою м'якої тканини, просоченої засобом для очищення скла.
- Скло очищуйте за допомогою м'якої тканини, просоченої засобом для очищення скла.

- Після цього витріть поверхню насухо м'яким рушником.

- На поверхні з високоякісної сталі м'якою тканиною нанесіть тонким шаром засіб для догляду за високоякісною сталлю.

Засіб для догляду за високоякісною сталлю можна придбати в сервісному центрі або в онлайн-магазині.

### 11.3 Очищення елементів управління та освітлення

#### ⚠ ПОПЕРЕДЖЕННЯ – Небезпека ураження електричним струмом!

Рідина, що витекла, може спричинити ураження електричним струмом.

- Не застосовуйте мокрі губки.

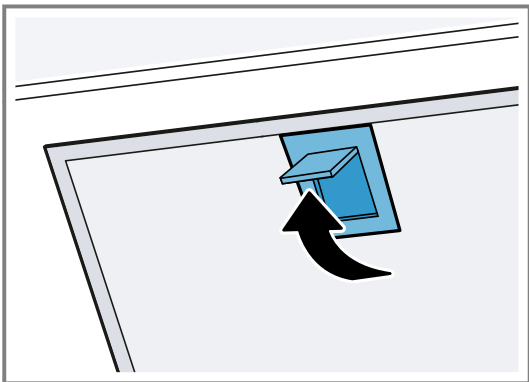
1. Дотримуйтеся інформації щодо використання засобів для чищення.  
→ "Засоби для чищення", Сторінка 8
2. Очищуйте вологою губкою з гарячим лужним розчином.
3. Після цього витріть поверхню насухо м'яким рушником.

## 11.4 Жиропоглинаючий фільтр

### Демонтаж жиропоглинаючих фільтрів

1. Вимкніть прилад.
2. **УВАГА** – Якщо жировловлювальні фільтри випадуть, вони можуть пошкодити розташовану нижче варильну поверхню.  
▶ Однією рукою притримуйте жировловлювальний фільтр знизу.

Відкрийте фіксатори жиропоглинаючих фільтрів.



3. Вийміть жировловлювальні фільтри з тримачів. Щоб не допустити скапування жиру, слід тримати жировловлювальні фільтри горизонтально.

### Чищення жировловлювальних фільтрів уручну

Жировловлювальні фільтри відфільтровують жир із кухонних випарів. Регулярне очищення жировловлювальних фільтрів забезпечує високий рівень очищення від жиру. Рекомендуємо чистити жировловлювальний фільтр кожні 2 місяці.

#### ⚠ ПОПЕРЕДЖЕННЯ – Небезпека пожежі!

Нашарування жиру в жировловлювальних фільтрах можуть загорітися.

- ▶ Жировловлювальні фільтри слід регулярно очищувати.

**Вимога:** Жиропоглинаючі фільтри зняті.

→ "Демонтаж жиропоглинаючих фільтрів", Сторінка 9

1. Дотримуйтеся інформації щодо використання засобів для чищення.  
→ "Засоби для чищення", Сторінка 8
2. Замочіть жировловлювальні фільтри в гарячій воді з лужним розчином.  
Для усунення особливо стійких забруднень скористайтеся спеціальним розчинником жиру. Відповідні розчинники жиру можна придбати у сервісному центрі або в онлайн-магазині.
3. Очистіть жировловлювальні фільтри щіткою.
4. Ретельно помийте жировловлювальні фільтри.
5. Дайте жировловлювальним фільтрам висохнути.

### Мийте жировловлювальні фільтри в посудомийній машині.

Жировловлювальні фільтри відфільтровують жир із кухонних випарів. Регулярне очищення жировловлювальних фільтрів забезпечує високий рівень очищення від жиру. Рекомендуємо чистити жировловлювальний фільтр кожні 2 місяці.

#### ⚠ ПОПЕРЕДЖЕННЯ – Небезпека пожежі!

Нашарування жиру в жировловлювальних фільтрах можуть загорітися.

- ▶ Жировловлювальні фільтри слід регулярно очищувати.

#### УВАГА

Жиропоглинаючі фільтри можуть бути пошкоджені внаслідок затискання в посудомийній машині.

- ▶ Не затискайте жировловлювальний фільтр.

**Нотатка:** Під час миття жировловлювального фільтра в посудомийній машині можуть виникнути незначні зміни забарвлення. Зміни забарвлення не впливають на функціональність жировловлювальних фільтрів.

**Вимога:** Жиропоглинаючі фільтри зняті.

→ "Демонтаж жиропоглинаючих фільтрів", Сторінка 9

1. Дотримуйтеся інформації щодо використання засобів для чищення.  
→ "Засоби для чищення", Сторінка 8
2. Жировловлювальні фільтри слід вільно розмістити в посудомийній машині.  
Не мийте сильно забруднені жировловлювальні фільтри разом із посудом.  
Для усунення особливо стійких забруднень скористайтеся спеціальним розчинником жиру. Відповідні розчинники жиру можна придбати у сервісному центрі або в онлайн-магазині.
3. Запустіть посудомийну машину.  
При налаштуванні температури оберіть макс. 70 °C.
4. Дайте жировловлювальним фільтрам висохнути.

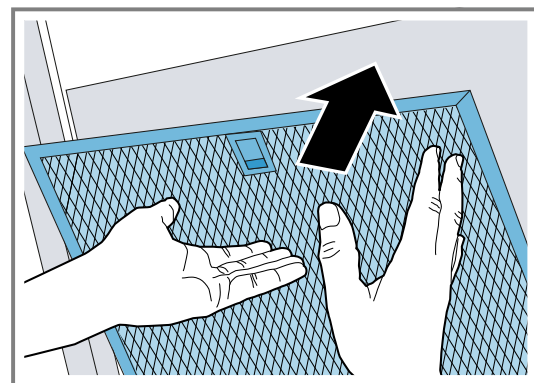
### Встановлення жировловлювального фільтра

#### УВАГА

Якщо жировловлювальні фільтри випадуть, вони можуть пошкодити розташовану нижче варильну поверхню.

- ▶ Однією рукою притримуйте жировловлювальний фільтр знизу.

1. Встановіть жиропоглинаючі фільтри.
2. Відкиньте жиропоглинаючі фільтри вгору та зафіксуйте фіксатори.



3. Переконайтесь, що фіксатори зафіксувались.

## 12 Усунення несправностей

Незначні несправності приладу можна усувати власноруч. Перш ніж звертатися до сервісної служби, скористайтеся відомостями про усунення несправностей. Так можна уникнути зайвих витрат.

**Порада:** Підключіть пристрій до програми Home Connect, щоб автоматично отримувати оновлення програмного забезпечення. Це дозволяє усувати помилки, поліпшувати продуктивність і завантажувати нові функції.

### ⚠ ПОПЕРЕДЖЕННЯ – Небезпека травмування!

Ремонтні роботи, виконані неналежним чином, можуть скласти небезпеку для користувача.

- ▶ Ремонтувати прилад дозволено тільки фахівцям.
- ▶ Якщо прилад несправний, зверніться до сервісної служби.  
→ "Сервісні центри", Сторінка 11

### ⚠ ПОПЕРЕДЖЕННЯ – Небезпека ураження електричним струмом!

Ремонтні роботи, виконані неналежним чином, можуть становити небезпеку для користувача.

- ▶ Ремонтувати прилад дозволено тільки фахівцям.
- ▶ Для ремонту приладу дозволяється використовувати лише оригінальні запчастини.
- ▶ У разі пошкодження кабелю живлення цього приладу його мають замінити підготовлені фахівці.

### 12.1 Несправності в роботі

Несправність	Причина й усунення несправності
Прилад не працює.	Не вставлений штекер мережного кабелю . ▶ Підключіть прилад до електромережі. Спрацював запобіжник у розподільному блоці. ▶ Перевірте запобіжник на електричному щиті. Зник струм. ▶ Перевірте, чи працює освітлення й інші прилади в приміщенні.
Світлодіодне освітлення не працює.	Можливі різні причини. ▶ Заміну несправних світлодіодних ламп має виконувати лише виробник, його сервісна служба або фахівець з відповідною кваліфікацією і дозволом (електромонтер). ▶ Зверніться до . → "Сервісні центри", Сторінка 11
Home Connect працює неправильно.	Можливі різні причини. ▶ Перейдіть на сайт <a href="http://www.home-connect.com">www.home-connect.com</a> .
Освітлення кнопок не працює.	Можливі різні причини. ▶ Зверніться до . → "Сервісні центри", Сторінка 11
Керування витяжкою з варильної поверхні не працює належним чином.	Можливо, доведеться внести зміни в налаштування. ▶ Прочитайте інструкцію з експлуатації варильної поверхні. ▶ Перейдіть на сайт <a href="http://www.home-connect.com">www.home-connect.com</a> .
Прилад не запускається при першому вмиканні.	Можливо, виконується оновлення ПЗ. ▶ Зачекайте приблизно 15 хвилин.
Прилад не реагує на команди.	Може знадобитися перезапуск. ▶ Натисніть і мінімум 10 секунд утримуйте ☺ і ☼. ✓ Всі кнопки блимають. ✓ Виконується перезапуск.
Не вдається виконати перезапуск.	Можливі різні причини. 1. Від'єднайте пристрій від джерела живлення. ▶ Від'єднайте штепсельну вилку від розетки або вимкніть автоматичний вимикач на електрощиті. 2. Приблизно через 2 хвилини знову підключіть пристрій до електромережі. ✓ Це може зайняти кілька хвилин, поки всі функції будуть доступні.
Виникає загальне порушення функцій.	Може знадобитися оновлення програмного забезпечення. ▶ Виконайте оновлення програмного забезпечення.

## 13 Утилізація

### 13.1 Утилізація старих приладів

Екологічна утилізація дає змогу повторно використувати цінну сировину.

1. Витягніть штепсельну вилку кабелю живлення.
2. Переріжте кабель живлення.
3. Утилізуйте прилад екологічним способом.  
Інформацію щодо актуальних способів утилізації можна отримати у продавця приладу або органів місцевого самоврядування.



Цей прилад маркіровано згідно положень європейської Директиви 2012/19/EU стосовно електронних та електроприладів, що були у використанні (waste electrical and electronic equipment - WEEE). Директивою визначаються можливості, які є дійсними у межах Європейського союзу, щодо прийняття назад та утилізації бивших у використанні приладів.

## 14 Сервісні центри

Ви можете отримати у нашому сервісному центрі оригінальні запасні частини, необхідні для функціонування та придатні для зберігання, протягом 15 років після випуску вашого пристрою на ринок.

За додатковою інформацією зверніться до нашої сервісної служби.

**Нотатка:** Робота сервісного центру в гарантійних випадках безкоштовна.

Для отримання детальної інформації про гарантійний термін та умови гарантії у вашій країні, будь ласка, використовуйте QR-код на вкладеному документі з інформацією про сервісні контакти та умови гарантії, зв'яжіться з нашою сервісною службою, вашим дилером або відвідайте наш веб-сайт.

Виробник: "BSX Хаузгерете ГмбХ" вул. Карл-Вері-Штрассе, 34, м. Мюнхен, 81739, Німеччина  
Імпортер: ТОВ "BSX Побутова Техніка", 03124, м.Київ, вул.Волноваська, 10/14 корп.Б, Україна

Ви можете знайти контактні дані сервісної служби за допомогою QR-коду на документі з інформацією про сервісні контакти та гарантійні умови, який додається, або на нашому веб-сайті.

### 14.1 Номер виробу (E-Nr.), заводський номер (FD) і порядковий номер (Z-Nr.)

Звертаючись до сервісного центру, назвіть номер виробу (E-Nr.), заводський номер (FD) і порядковий номер приладу (Z-Nr.), які можна знайти на заводській табличці приладу.

Залежно від моделі заводська табличка розташована:

- усередині приладу (для доступу до неї потрібно зняти жировий фільтр).
- на верхньому боці приладу.

Щоб мати змогу швидко знайти відомості про прилад і телефонний номер сервісного центру, ці дані можна записати.

## 15 Приладдя

Приладдя можна придбати в сервісній службі, у спеціалізованій мережі або через Інтернет. Використовуйте тільки оригінальне приладдя, бо воно точно припасоване до приладу.

Приладдя індивідуальне для кожного приладу. Під час придбання завжди вказуйте точне найменування (номер E) свого приладу. → *Сторінка 11*

Наявність того чи іншого приладдя для вашого приладу можна дізнатися в нашому каталозі, інтернет-магазині або сервісній службі.

[www.bosch-home.com](http://www.bosch-home.com)

## 16 Декларація відповідності

Ця компанія BSH Hausgeräte GmbH заявляє, що прилад із функцією Home Connect відповідає основним вимогам та іншим застосовним положенням Директиви 2014/53/EU.

Докладну декларацію відповідності RED можна знайти в Інтернеті за адресою [www.bosch-home.com](http://www.bosch-home.com) на сторінці опису вашого приладу в розділі додаткових документів.



Частота 2,4 ГГц (2400–2483,5 МГц): макс. 100 мВт  
Діапазон 5 ГГц (5150–5350 МГц + 5470–5725 МГц): макс. 150 мВт



BE	BG	CZ	DK	DE	EE	IE	EL	ES
FR	HR	IT	CY	LI	LV	LT	LU	HU

MT	NL	AT	PI	PT	RO	CI	SK	FI
SE	NO	CH	TR	IS	UK (NI)			

WLAN (Wi-Fi) 5 ГГц: лише для експлуатації в приміщеннях.

AL	BA	MD	ME	MK	RS	UK	UA
----	----	----	----	----	----	----	----

WLAN (Wi-Fi) 5 ГГц: лише для експлуатації в приміщеннях.

Справжнім «БСХ Хаузгерете ГмбХ» заявляє, що прилад з обладнанням радіодоступу відповідає Технічному регламенту радіобладнання;

повний текст декларації про відповідність доступний на веб-сайті за такою адресою: [www.bosch-home.com.ua](http://www.bosch-home.com.ua)

## 17 Інформація про безкоштовне ПЗ і ПЗ з відкритим вихідним кодом

Цей продукт містить програмні компоненти, які ліцензовані власниками авторських прав як вільне або відкрите програмне забезпечення.

Відповідна інформація про ліцензію зберігається на побутовому приладі. Доступ до відповідної інформації про ліцензію також можливий через додаток

Home Connect: «Профіль -> Юридична інформація -> Інформація про ліцензію». <sup>1</sup> Завантажити інформацію про ліцензію також можна на сайті фірмової продукції.

(Шукайте на сайті продукції модель свого приладу й додаткові документи.) Відповідну інформацію можна також запитати за адресою [ossrequest@bshg.com](mailto:ossrequest@bshg.com) або BSH

Hausgeräte GmbH, Carl-Wery-Str. 34, D-81739 München (Німеччина).

Відповідний вихідний код буде наданий на запит.

Запит можна надіслати на адресу [ossrequest@bshg.com](mailto:ossrequest@bshg.com) або BSH Hausgeräte GmbH, Carl-Wery-Str. 34, D-81739 München (Німеччина).

Тема листа: „OSSREQUEST“

Витрати на опрацювання вашого запиту покриває ви.

Ця пропозиція чинна три роки від дати придбання або принаймні до кінця періоду, упродовж якого ми надаємо підтримку й запчастини для відповідного приладу.

## 18 Вказівки щодо випробування

Ці вказівки створені для полегшення випробування приладу.

- Виміряно відповідно до EN 61591.

- Прилад експлуатується в стані поставки.
- Важливо стежити за тим, щоб фільтри не рухалися під час вимірювання (через зміни положення приладу порівняно з положенням встановлення).

## 19 Інструкція з монтажу

Під час монтажу приладу зважайте на цю інформацію.

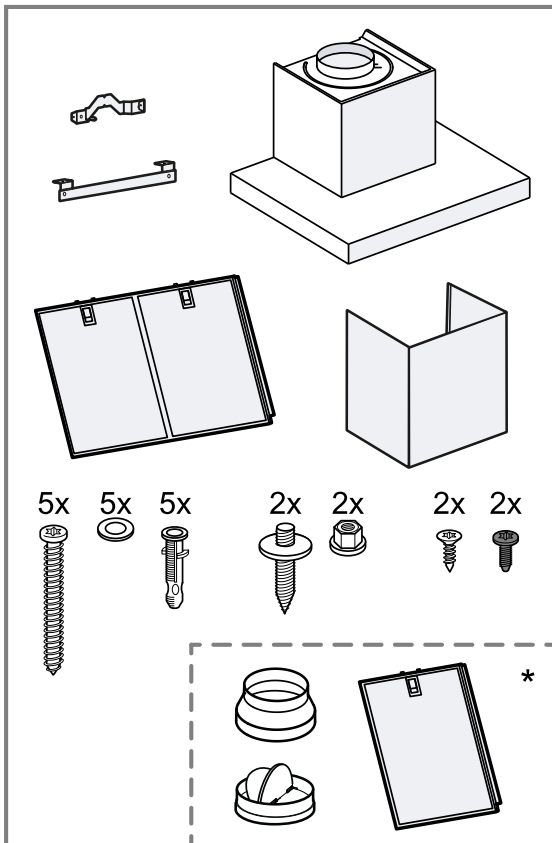


mm

<sup>1</sup> Залежно від комплектації приладу

## 19.1 Комплект поставки

Після розпакування перевірте, чи комплект повний і чи не пошкодило якісь частини під час транспортування.

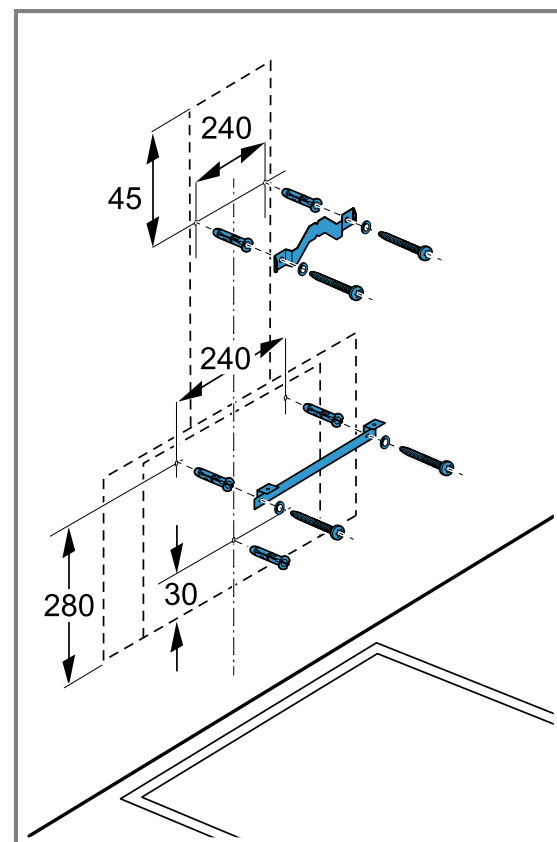
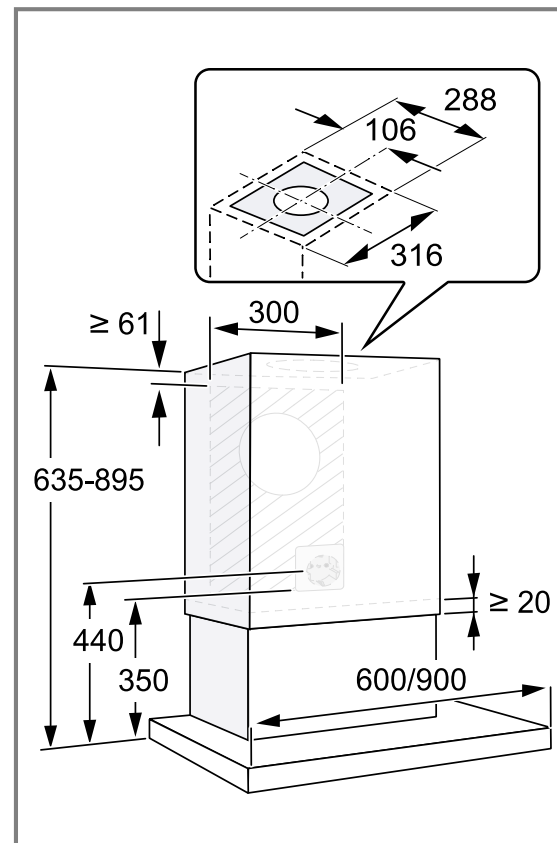


\* Залежно від типу пристрою, не постачається в комплекті.

**Нотатка:** Кріпильний кутник для обшивки витяжної труби, а також маленькі срібні та чорні гвинти входять до комплекту поставки, але вони не потрібні для рециркуляційних блоків.

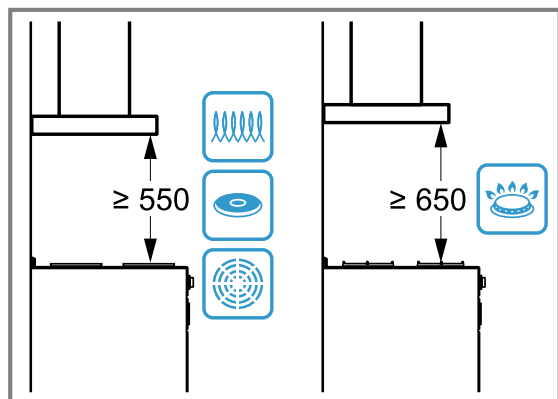
## 19.2 Габарити приладу

Тут вказані габаритні розміри приладу.



### 19.3 Безпечні відстані

Дотримуйтеся безпечних відстаней для приладу.

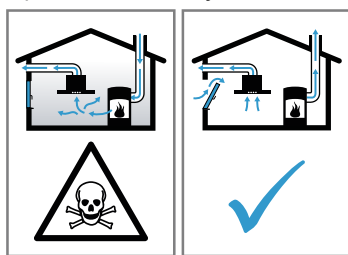


### ⚠ 19.4 Безпечний монтаж

Під час монтажу приладу дотримуйтеся цих правил техніки безпеки.

#### ⚠ ПОПЕРЕДЖЕННЯ – Небезпека отруєння!

Втягнуті назад продукти горіння можуть спричинити отруєння. Під час роботи приладів, оснащених пальником, що використовує повітря у приміщенні, в якому експлуатується такий прилад (наприклад, газові плити, плити, що працюють на рідкому котельному паливі, дровах або вугіллі, проточні нагрівачі, водопідігрівачі тощо), утворюються продукти горіння, що виводяться через вентиляційну систему будівлі (напр. домохід) назовні. У разі одночасної роботи такого приладу та витяжки з кухні та сусідніх приміщень видаляється значна кількість повітря. При недостатньому надходженні свіжого повітря у кухні може утворитися від'ємний тиск. Через різницю тиску виникає небезпека надходження отруйних газів з вентиляційної системи або димоходу назад у приміщення кухні.



- ▶ Обов'язково подбайте про надходження достатньої кількості свіжого повітря до приміщення, в якому експлуатується витяжка у режимі відведення повітря одночасно з приладом, оснащеним пальником, для роботи якого використовується повітря у даному приміщенні.
- ▶ Безпечна експлуатація витяжки можлива, лише якщо різниця між тиском у приміщенні, в якому встановлено такий прилад, оснащений пальником, та атмосферним тиском не

перевищує показника 4 Па (0,04 мбар). Для відповідності цим вимогам необхідно забезпечити відведення повітря, що містить продукти горіння, через внутрішньостінні вентиляційні канали, незакриті отвори (наприклад, відкриті двері або вікна) або за допомогою інших технічних рішень. Використання лише внутрішньостінного вентиляційного каналу не гарантує дотримання граничного значення різниці між тиском у приміщенні та атмосферним тиском.

- ▶ Виробник рекомендує звернутись за консультацією до відповідного комунального управління для визначення належних характеристик вентиляційної системи усєї будівлі та розробки належних заходів щодо вентиляції приміщення.

- ▶ Якщо прилад працює виключно в режимі рециркуляції повітря, то експлуатація можлива без будь-яких обмежень.

Втягнуті назад продукти горіння можуть спричинити отруєння.

- ▶ Якщо витяжка встановлена з пальником, для роботи якого використовується повітря у цьому приміщенні, система подачі живлення витяжки повинна мати відповідну функцію захисного відключення.

Втягнуті назад продукти горіння можуть спричинити отруєння.

- ▶ Не відводьте відпрацьоване повітря в задіяну димохідну або витяжну трубу.
- ▶ Не відводьте відпрацьоване повітря у повітропровід, який використовується для вентиляції приміщень, в яких встановлені каміни.
- ▶ Якщо планується виводити витяжне повітря в незадіяну димову чи витяжну трубу, то насамперед необхідно отримати на це дозвіл організації, відповідальної за очищення труб.

#### ⚠ ПОПЕРЕДЖЕННЯ – Небезпека удушення !

Діти можуть натягти пакувальні матеріали собі на голову або загорнутися в них і задихнутися.

- ▶ Бережіть пакувальні матеріали від дітей.
- ▶ Не дозволяйте дітям гратися з пакувальним матеріалом.

#### ⚠ ПОПЕРЕДЖЕННЯ – Небезпека пожежі!

Нашарування жиру в жиропоглинаючому фільтрі можуть загорітися.

- ▶ Не обробляйте продукти відкритим вогнем поряд з витяжкою (напр., фламбірування).
- ▶ Прилад можна установити недалеко від топки для твердого палива (напр., дрова чи вугілля) за умови наявності суцільного незнімного покриття. Утворення іскор при цьому неприємне.

- ▶ Необхідно дотримуватися визначених безпечних відстаней, щоб уникнути перегрівання.
- ▶ Для отримання даних див. інструкцію відповідного кухонного приладу. Якщо в інструкції зі встановлення кухонного приладу вказано розбіжні відстані, завжди орієнтуйтеся на більші значення. У разі одночасної експлуатації газових та електричних конфорок дотримуйтеся найбільшого зазначеного значення відстані.

### **⚠ ПОПЕРЕДЖЕННЯ – Небезпека травмування!**

Окремі деталі приладу, доступні під час монтажу, можуть мати гострі кути.

- ▶ Щоб уникнути травмування, монтаж слід виконувати у захисних рукавицях.

Незакріплений належним чином прилад може впасти.

- ▶ Усі кріпильні елементи має бути змонтовано міцно й надійно.

Даний прилад важкий.

- ▶ Забороняється виконувати монтаж приладу безпосередньо в гіпсокартонні або аналогічні легкі будівельні матеріали.

- ▶ Для правильного монтажу використовуйте достатньо стійкий матеріал, що відповідає конструктивним даним та вазі приладу.

Внесення змін в електричну або механічну частину конструкції небезпечно і може призвести до несправності в функціонуванні приладу.

- ▶ Забороняється вносити зміни в електричну або механічну частину конструкції.

### **⚠ ПОПЕРЕДЖЕННЯ – Небезпека ураження електричним струмом!**

Деталі з гострими краями всередині приладу можуть пошкодити з'єднувальний кабель.

- ▶ Забороняється затискати або перегинати з'єднувальний кабель.

Пошкоджений прилад або пошкоджений мережний кабель — джерело небезпеки.

- ▶ Ніколи не користуйтеся пошкодженим приладом.
- ▶ Не тягніть за мережний кабель, щоб від'єднати прилад від мережі. Завжди тягніть тільки за мережний штекер мережного кабелю.
- ▶ Якщо прилад або мережний кабель пошкоджений, негайно від'єднайте мережевий штекер розподільного блока або вимкніть запобіжник у розподільному блоці.
- ▶ Зателефонуйте до сервісної служби.

→ *Сторінка 11*

Ремонтні роботи, виконані неналежним чином, можуть становити небезпеку для користувача.

- ▶ Ремонтувати прилад дозволено тільки фахівцям.
- ▶ Для ремонту приладу дозволяється використовувати лише оригінальні запчастини.
- ▶ У разі пошкодження кабелю живлення цього приладу його мають замінити підготовлені фахівці.

Монтаж, виконаний неналежним чином, може становити небезпеку для користувача.

- ▶ Прилад дозволено підключати до електромережі й експлуатувати лише відповідно до даних, зазначених на заводській табличці.
- ▶ Прилад можна підключати до електромережі змінного струму тільки через заземлену розетку, змонтовану згідно з чинними нормами.
- ▶ Заземлювальний провід електричної системи оселі має бути прокладений згідно з чинними нормами.
- ▶ Забороняється використання приладу в приміщеннях, де електрична мережа не обладнана заземлювальним проводом.
- ▶ В жодному разі не підключайте прилад до зовнішнього розподільного пристрою для живлення, наприклад, таймера або пульта дистанційного керування.
- ▶ Після того, як прилад убудували, штепсельна вилка кабелю живлення має бути вільно доступна. Якщо вільний доступ неможливий, у стаціонарно змонтованій електричній системі потрібно встановити всеполюсний роз'єднувач за категорією перенапруги III й відповідно до місцевих технічних умов.
- ▶ Установлюючи прилад, пильнуйте, щоб не перетиснути й не пошкодити кабель живлення.

## **19.5 Загальні вказівки**

При встановленні зважайте на загальні вказівки.

- Під час монтажу приладу дотримуйтеся вимог відповідних місцевих комунальних управлінь.
- При відведенні відпрацьованого повітря слід дотримуватися установчих та законодавчих приписів, наприклад, будівельних правил країни.
- Щоб безперешкодно досягнути приладу в разі необхідності технічного обслуговування, слід вибирати легкодоступне місце монтажу.
- Поверхні приладу чутливі до пошкоджень. Під час встановлення намагайтеся уникати пошкоджень.

## **19.6 Вказівки щодо під'єднання до електромережі**

Щоб безпечно виконати під'єднання приладу до електромережі, керуйтеся цими вказівками.

### **⚠ ПОПЕРЕДЖЕННЯ – Небезпека ураження електричним струмом!**

Забезпечте можливість відключення приладу від мережі живлення в будь-який момент. Дана витяжка передбачає підключення лише до встановленої належним чином розетки, що має контакт заземлення.

- ▶ Після монтажу приладу штепсельна вилка мережевого кабелю повинна залишатися доступною.
- ▶ Якщо це неможливо, у нерухомо встановленому електрообладнанні повинен бути встановлений багатополюсний розподільник відповідно до умов перенапруги категорії III та до правил встановлення.
- ▶ Нерухоме електричне встановлення проводиться лише кваліфікованим електриком. Ми рекомендуємо встановити автоматичний запобіжний перемикач у мережі, що забезпечує живлення приладу.

Деталі з гострими краями всередині приладу можуть пошкодити з'єднувальний кабель.

- ▶ Забороняється затискати або перегинати з'єднувальний кабель.
- Параметри підключення наведено на фірмовій таблиці. → *Сторінка 11*
- Довжина кабелю живлення складає приблизно 1,30 м
- Дана витяжка захищена від радіоперешкод згідно з чинними нормам ЄС.
- Прилад відповідає класу захисту 1, тому його слід підключати лише за допомогою кабелю живлення з проводом захисного заземлення.
- Під час монтажу прилад не повинен бути під'єднаним до електромережі.
- Слід виконати монтаж таким чином, щоб забезпечити захист від торкання до струмопровідних частин.

### **19.7 Вказівки щодо умов встановлення**

- Цей прилад встановлюйте на стіні кухні.
- При встановленні додаткового приладдя зважайте на інструкції з монтажу відповідного приладдя.
- Ширина витяжки повинна бути не меншою за ширину варильної поверхні, над якою встановлюватиметься прилад.
- Щоб оптимально збирати випари, слід встановлювати прилад по центру над варильною поверхнею.

### **19.8 Вказівки щодо каналу відведення витяжного повітря**

Виробник не несе відповідальності за дефекти, які виникли в результаті неправильного планування і прокладання трубопроводу.

- Слід використовувати коротку пряму випускную трубу з якомога більшим діаметром.
- Довгі випускні труби з шорсткими стінками, численними згинами або малим діаметром призводять до зменшення потужності всмоктування і збільшення шуму вентилятора.
- Слід використовувати випускную трубу з негорючого матеріалу.
- Щоб уникнути затікання конденсату, слід монтувати витяжну трубу з ухилом 1° від приладу.

### **Пласкі вентиляційні канали**

Використовуйте пласкі вентиляційні канали з внутрішнім перерізом, що відповідає перерізу круглих труб з таким діаметром:

- Діаметр 150 мм відповідає перерізу приблизно 177 см<sup>2</sup>.

- Діаметр 120 мм відповідає перерізу приблизно 113 см<sup>2</sup>.
- Якщо діаметр Вашого вентиляційного каналу відрізняється від наведеного, скористайтеся клейкою стрічкою для ізолювання вентиляційних каналів.
- Не використовуйте пласкі канали з різкими згинами.

### **19.9 Вказівки щодо режиму відведення повітря**

У режимі відведення повітря повинна бути вбудована запірні засувка.

#### **Нотатки**

- Якщо до приладу не додається зворотний клапан, його можна замовити в магазині або сервісному центрі.
- Для відведення повітря через внутрішньостінний канал необхідно використовувати телескопічний внутрішньостінний вентиляційний канал.

### **19.10 Монтаж**

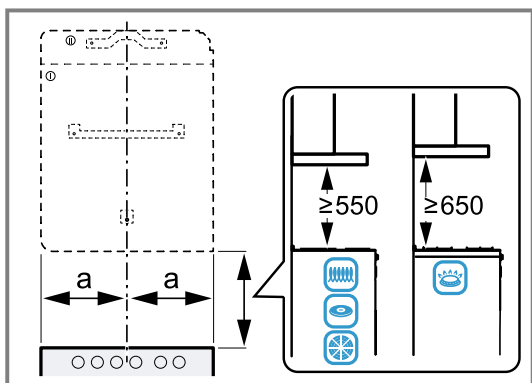
#### **Перевірка стіни**

1. Перевірте стіну. Вона повинна бути горизонтальною і мати достатню несну здатність.  
Максимальна вага приладу становить 12 кг.
2. Глибина висвердлених отворів повинна відповідати довжині гвинтів.
3. Використовуйте гвинти і дюбелі з комплекту постачання.  
Гвинти і дюбелі в комплекті постачання розраховані на масивну цегляну кладку. Використовуйте відповідні кріпильні матеріали для конструкцій із гіпсових плит, пористого бетону, цегли із поротону.
4. Слід монтувати прилад за допомогою матеріалу для кріплення, який достатньо стабільний, а також відповідає конкретним будівельним умовам та вазі приладу.
5. Перевірте, чи в зоні для вирізу не прокладені кабелі до інших приладів.

#### **Підготовка стіни**

1. Дотримуйтеся вказівок щодо умов встановлення.  
→ *Сторінка 16*
2. Переконайтеся, що поблизу отворів не розташовані кабелі електроживлення та газо- і водопровідні шланги.
3. Накрийте варильну поверхню щоб уникнути пошкоджень.
4. Визначте положення витяжки та позначте нижню крайку приладу на стіні.
  - ▶ Визначте середину варильної поверхні.
  - ▶ Дотримуйтеся безпечних відстаней до варильної поверхні.

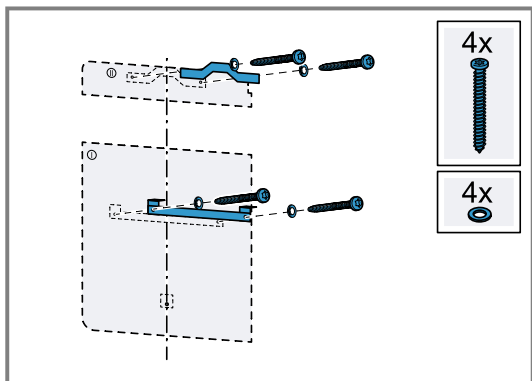
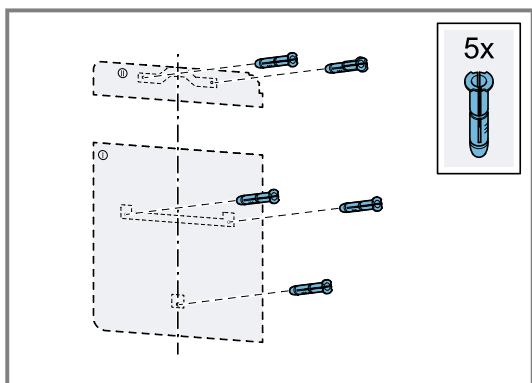
5. Для простішого монтажу, покладіть частину пакування, що слугує шаблоном, на попередньо позначену лінію та зафіксуйте.



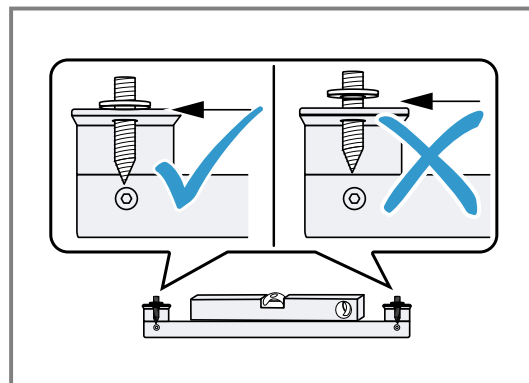
6. Позначте місця кріплення гвинтів.  
 7. Для монтажу разом з обшивкою витяжної труби виріжте шаблон по нанесеній лінії розрізу.  
 8. Від'єднані деталі покладіть у потрібне положення. Врахуйте загальну довжину обшивки витяжної труби.  
 9. Просвердліть отвори  $\varnothing 8$  мм і глибиною 80 мм для кріплень.  
 10. Приберіть шаблон.

### Монтаж кріплень приладу

1. Затягніть кріпильний косинець для обшивки витяжної труби.  
 2. Прикрутіть вручну кріплення витяжки.  
 3. Вирівняйте кріплення приладу по горизонталі за допомогою ватерпаса і зафіксуйте.

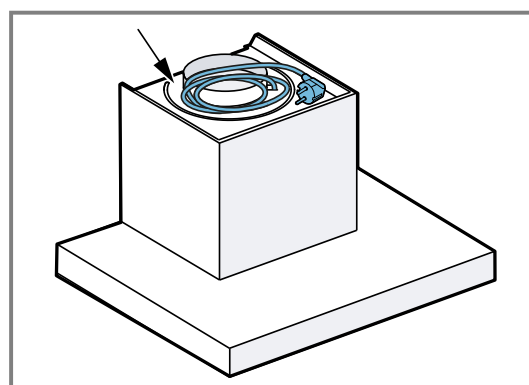


4. Повністю вкрутіть гвинти, що додаються, у верхнє кріплення приладу.

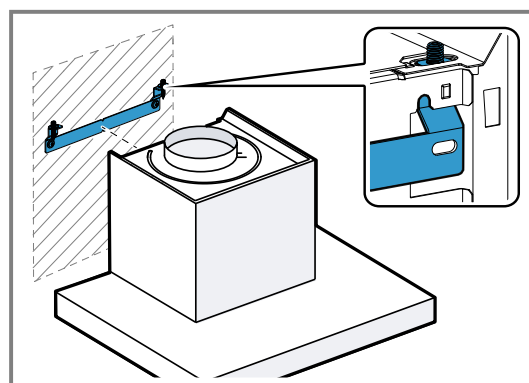


### Монтаж приладу

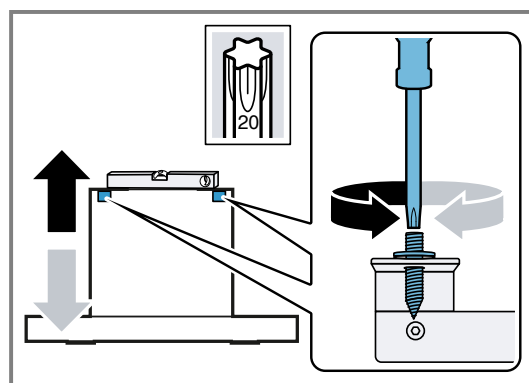
1. Прокладіть мережевий штекер вгору від приладу.



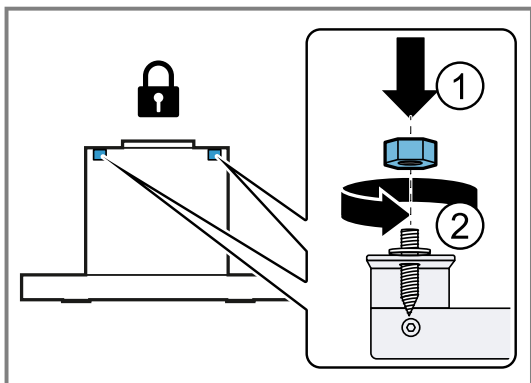
2. Зачепіть прилад зверху за кронштейн для підвішування приладу.



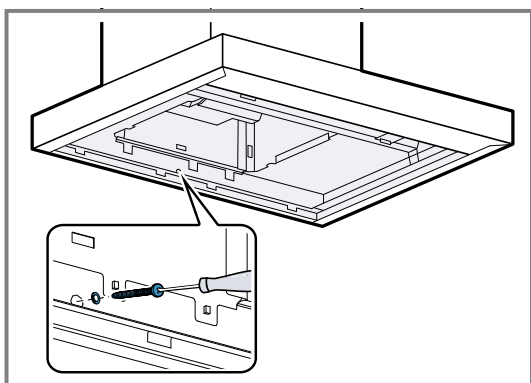
3. Для вирівнювання приладу при потребі відрегулюйте його згори по висоті за допомогою викрутки.



4. Закріпіть прилад вгорі 2 гайками.



5. За допомогою викрутки вкрутіть стопорний гвинт



6. Зніміть захисну плівку з жиропоглинаючого фільтра та вставте жирові фільтри у прилад.  
7. Під'єднайте прилад до електромережі.

## Прокладання труб

**Нотатка:** Якщо використовується алюмінієва труба, місце з'єднання необхідно попередньо зашліфувати.

Ми рекомендуємо систему труб з випускною трубою Ø 150 мм.

Якщо діаметр трубопроводу менше 150 мм, знадобиться перехідний штуцер, який можна придбати окремо у фаховому магазині.

### Під'єднання витяжної труби (витяжна труба Ø 120 мм)

1. Приєднайте перехідник безпосередньо до повітряного патрубка.<sup>1</sup>
2. Витяжну трубу приєднайте до перехідного штуцера.
3. Під'єднайте систему до вентиляційного отвору.
4. Герметично ущільніть місця з'єднання.

### Під'єднання витяжної труби (витяжна труба Ø 150 мм)

1. Під'єднайте витяжну трубу до повітряного патрубка.
2. Під'єднайте систему до вентиляційного отвору.
3. Герметично ущільніть місця з'єднання.

## Монтаж обшивки витяжної труби

**⚠ ПОПЕРЕДЖЕННЯ – Небезпека травмування!**

Окремі деталі приладу, доступні під час монтажу, можуть мати гострі кути.

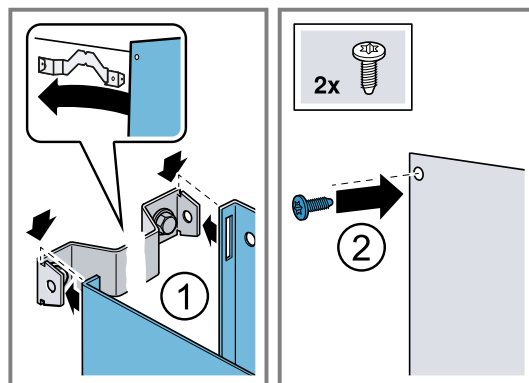
- Щоб уникнути травмування, монтаж слід виконувати у захисних рукавицях.

**⚠ ПОПЕРЕДЖЕННЯ – Небезпека ураження електричним струмом!**

Деталі з гострими краями всередині приладу можуть пошкодити з'єднувальний кабель.

- Забороняється затискати або перегинати з'єднувальний кабель.

1. Зніміть захисну плівку з обшивки витяжної труби за її наявності.
2. Зачепіть обшивку витяжної труби та прикрутіть її 2 гвинтами з боків до кріпильного кутника.



## Демонтаж приладу

1. Викрутіть верхні 2 гайки на кріпленні приладу.
2. Зніміть прилад зі стіни.

<sup>1</sup> Залежно від типу пристрою, не постачається в комплекті.

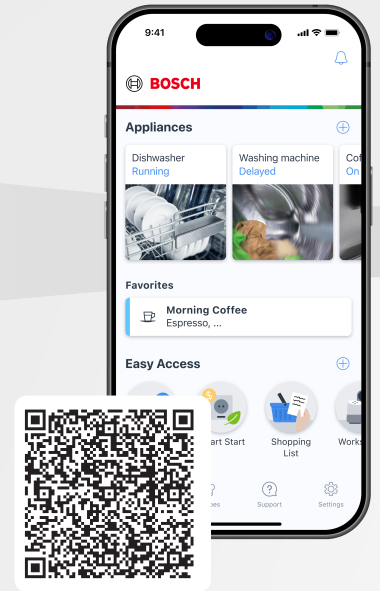




# Bosch Home Connect App

Підключіть свою побутову техніку вже сьогодні та скористайтесь наступними перевагами:

- **Зосередьтеся виключно на приготуванні їжі. Витяжка вмикається автоматично, як тільки ви починаєте готувати. (Потрібна сумісна варильна поверхня)**
- **Не забувайте обслуговувати фільтри. Ви отримаєте сповіщення програми, коли настане час.**
- **Скористайтесь безліччю додаткових функцій та послуг в додатку з прямим доступом за допомогою кнопки вибраного на витяжці. (доступно на вибраних моделях)**



**BOSCH**  
HOME APPLIANCES  
SERVICE

## Потребуєте допомоги? Її ви знайдете тут.

Кваліфіковані консультації щодо вашої побутової техніки Bosch, допомога у вирішенні проблем або ремонт фахівцями Bosch.

Дізнайтеся все про різноманітні можливості, як Bosch може допомогти вам:  
**[www.bosch-home.com/service](http://www.bosch-home.com/service)**

Контактні дані всіх країн наведені в цьому довіднику сервісних служб.

**BSH Hausgeräte GmbH**  
Carl-Wery-Straße 34  
81739 München, GERMANY  
[www.bosch-home.com](http://www.bosch-home.com)

A Bosch Company



**9002072579** (060327)

uk