

**⚠ Lesen Sie vor dem ersten Gebrauch die Gebrauchsanleitung und die darin enthaltenen Sicherheitshinweise.**

**Home Connect einrichten**

**Tipp:** Verbinden Sie Ihr Gerät mit einem mobilen Endgerät. Über die Home Connect App können Sie alle Einstellungen komfortabel vornehmen.

- Den folgenden QR-Code scannen. Über den QR-Code können Sie die Home Connect App installieren und Ihr Gerät verbinden.



- Den Anweisungen der Home Connect App folgen.

**Übersicht der Wasserhärteeinstellungen**

Hier finden Sie eine Übersicht über die einstellbaren Werte des Wasserhärtegrads. Eine Tabelle mit länderspezifischen Einheiten finden Sie in der Gebrauchsanleitung.

| Härtebereich | mmol/l    | Stufe | LED A | LED B | LED C |
|--------------|-----------|-------|-------|-------|-------|
| weich        | 0 - 1,1   | 0     |       |       |       |
| mittel       | 1,2 - 2,9 | 1     |       |       |       |
| hart         | 3,0 - 3,7 | 2     |       |       |       |
| hart         | 3,8 - 8,9 | 3     |       |       |       |



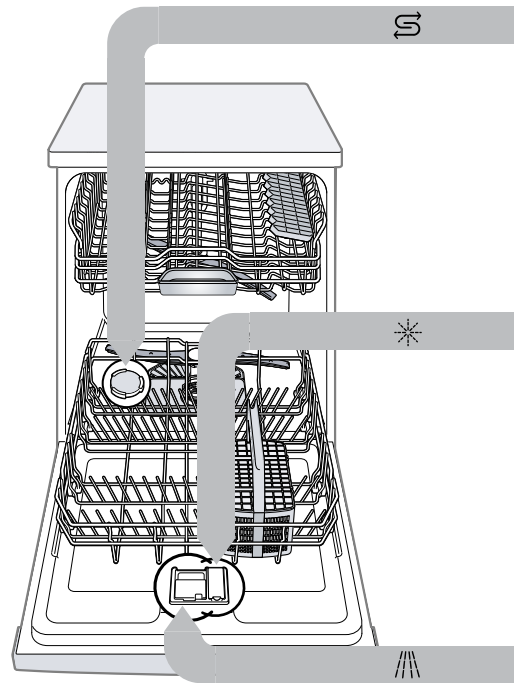
**Enthärtungsanlage einstellen**

- ⏻ drücken.
- Um die Geräteeinstellungen zu öffnen, **set 3s** 3 Sekunden drücken. ✓ blinkt.
- so oft drücken, bis der passende Wasserhärtegrad eingestellt ist. Entsprechend leuchten 0, 1, 2 oder 3 LEDs.
- Um die Einstellungen zu speichern, **set 3s** 3 Sekunden drücken.

**Programme**

Die Programmdateien sind Labormesswerte nach europäischer Norm EN 60436. Die Verbrauchswerte sind Richtwerte (außer Eco) und abhängig vom gewählten Programm und der gewählten Zusatzfunktion. Bei ausgeschalteter Klarspüleranlage oder bei Klarspülermangel verändert sich die Laufzeit.

| Programm                   | 1) Dauer [h:min]                                     | 2) Energieverbrauch [kWh] | 3) Wasser [l] |
|----------------------------|--|---------------------------|---------------|
| Intensive 70°              | 1) 2:10 - 2:15<br>2) 1,350 - 1,400<br>3) 10,5 - 13,5 |                           |               |
| <b>Auto</b><br>Auto 45-65° | 1) 1:45 - 2:45<br>2) 0,850 - 1,250<br>3) 9,5 - 15,5  |                           |               |
| <b>Eco</b><br>Eco 50°      | 1) 4:10<br>2) 0,937<br>3) 9,5                        |                           |               |
| 1 Hour                     | 1) 1:00<br>2) 1,200<br>3) 10,0                       |                           |               |
| Machine Care               | 1) 2:10<br>2) 1,450<br>3) 15,0                       |                           |               |
| Favourite                  | 1) 0:15 - 0:15<br>2) 0,050 - 0,050<br>3) 4,0 - 4,0   |                           |               |

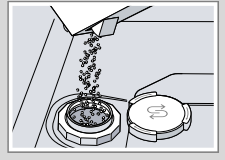


**Spezijsalz einfüllen**

Um Geräteschäden zu vermeiden, füllen Sie das Spezijsalz nur unmittelbar vor dem Programmstart in den Vorratsbehälter für Spezijsalz.

- Den Deckel vom Vorratsbehälter für Spezijsalz aufdrehen und entnehmen.
- Bei der ersten Inbetriebnahme: Den Vorratsbehälter komplett mit Wasser füllen.

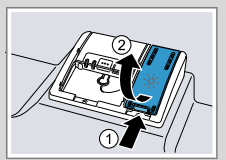
- Das Spezijsalz in den Vorratsbehälter füllen. Das Wasser im Vorratsbehälter wird verdrängt und läuft ab. Nie Reiniger einfüllen.



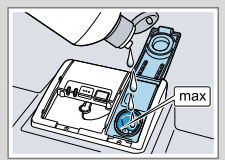
- Den Deckel auf den Vorratsbehälter aufsetzen und zudrehen.

**Klarspüler einfüllen**

- Die Lasche am Deckel des Vorratsbehälters für Klarspüler drücken und anheben .



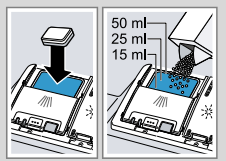
- Den Klarspüler bis zur Markierung max einfüllen.



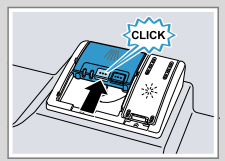
- Den Deckel des Vorratsbehälters für Klarspüler schließen. ✓ Der Deckel rastet hörbar ein.

**Reiniger einfüllen**

- Reiniger in die trockene Reinigerkammer füllen.



- Den Deckel der Reinigerkammer schließen. ✓ Der Deckel rastet hörbar ein.



**So geht's**

- Geschirr einräumen.
- Reiniger einfüllen.
- Spülen Sie nur Geschirr, das für die Spülmaschine geeignet ist. Entfernen Sie grobe Speisereste vom Geschirr. Prüfen Sie, ob sich die Sprüharme frei drehen können.
- Gerät einschalten .
- Programm einstellen.
- Programm starten .
- Nach Programmende Geschirr ausräumen.
- Um das Programm abzubrechen, **Reset 4 sec.** ca. 4 Sekunden drücken. Das Programm wird abgebrochen und ist nach ca. 1 Minute abgeschlossen.

## Siebe reinigen

1. Nach jedem Spülen die Siebe auf Rückstände kontrollieren.
2. Das Grobsieb gegen den Uhrzeigersinn drehen ① und das Siebsystem herausnehmen ②.
3. Das Mikrosieb nach unten abziehen.

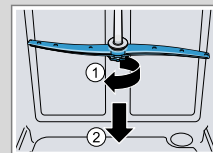


4. Die Rastnasen zusammendrücken ① und das Grobsieb nach oben herausnehmen ②.
5. Unter fließendem Wasser die Siebelemente reinigen.
6. Das Siebsystem zusammenbauen.
7. Das Siebsystem in das Gerät einsetzen und das Grobsieb im Uhrzeigersinn drehen.  
Beachten Sie, dass sich die Pfeilmarkierungen gegenüberstehen.



## Sprüharme reinigen

1. Den oberen Sprüharm abschrauben ① und nach unten abziehen ②.
2. Den unteren Sprüharm nach oben abziehen.
3. Unter fließendem Wasser die Austrittsdüsen der Sprüharme auf Verstopfungen prüfen und gegebenenfalls Fremdkörper entfernen.
4. Den unteren Sprüharm einsetzen.  
✓ Der Sprüharm rastet hörbar ein.
5. Den oberen Sprüharm einsetzen und festschrauben.



## Abwasserpumpe reinigen

1. Das Gerät vom Stromnetz trennen.
2. Das Siebsystem entnehmen.
3. Vorhandenes Wasser ausschöpfen.
4. Die Pumpenabdeckung mit Hilfe eines Löffels aushebeln und am Steg fassen.
5. Die Pumpenabdeckung schräg nach innen anheben und entnehmen.
6. Speisereste und Fremdkörper im Bereich des Flügelrads entfernen.
7. Die Pumpenabdeckung einsetzen ① und nach unten drücken ②.  
✓ Die Pumpenabdeckung rastet hörbar ein.
8. Das Siebsystem einbauen.



## Störungen beheben

| Störung                        | Ursache und Störungsbehebung   |
|--------------------------------|--|
| Speisereste auf Geschirr.      | Geschirr ist zu eng eingeordnet oder Geschirrkorb ist überfüllt.<br><ol style="list-style-type: none"> <li>1. Räumen Sie das Geschirr mit ausreichend Freiraum ein. Die Sprühstrahlen müssen die Geschirroberfläche erreichen.</li> <li>2. Vermeiden Sie Anlagestellen.</li> </ol> |
| Sprüharmdrehung ist blockiert. | <ul style="list-style-type: none"> <li>▶ Räumen Sie das Geschirr so ein, dass das Geschirr die Sprüharmdrehung nicht behindert.</li> </ul>   |
| Sprüharmdüsen sind verstopft.  | <ul style="list-style-type: none"> <li>▶ Reinigen Sie die Sprüharme.</li> </ul>  |
| Siebe sind verschmutzt.        | <ul style="list-style-type: none"> <li>▶ Reinigen Sie die Siebe.</li> </ul>  |

| Störung  | Ursache und Störungsbehebung  |
|--|---|
| Speisereste auf Geschirr.  | Siebe sind falsch eingesetzt und/oder nicht verrastet.<br><ol style="list-style-type: none"> <li>1. Setzen Sie die Siebe richtig ein.</li> <li>2. Verrasten Sie die Siebe.</li> </ol> |
| Entfernbarer Schlieren befinden sich auf Gläsern, Gläsern mit metallischem Aussehen und Besteck. | Klarspülerzugabemenge ist zu hoch eingestellt.<br><ul style="list-style-type: none"> <li>▶ Stellen Sie die Klarspüleranlage auf eine niedrigere Stufe.</li> </ul>                     |
|  | Kein Klarspüler ist eingefüllt.<br><ul style="list-style-type: none"> <li>▶ Füllen Sie Klarspüler ein.</li> </ul>   |

| Störung  | Ursache und Störungsbehebung   |
|--|--|
| Rostspuren auf Besteck.  | Besteck ist nicht ausreichend rostbeständig. Messerklingen sind häufig stärker betroffen.<br><ul style="list-style-type: none"> <li>▶ Verwenden Sie rostbeständiges Geschirr.</li> <li>▶ Besteck rostet auch, wenn rostende Teile mitgespült werden.</li> <li>▶ Spülen Sie keine rostenden Teile.</li> </ul> |
| Reinigerreste befinden sich in der Reinigerkammer oder in der Tab-Auffangschale. | Sprüharme wurden durch Geschirrtteile blockiert und der Reiniger nicht ausgespült.<br><ul style="list-style-type: none"> <li>▶ Stellen Sie sicher, dass die Sprüharme nicht blockiert sind und sich frei drehen können.</li> </ul>   |
| Alle LEDs leuchten oder blinken oder das Spülprogramm läuft nicht weiter.        | Elektronik hat einen Fehler erkannt.<br><ul style="list-style-type: none"> <li>▶ Drücken Sie die Hauptschalttaste für ca. 4 Sekunden. Das Gerät wird zurückgesetzt und neu gestartet.</li> </ul>   |