

SIEMENS

WP30A2X0HK

滾筒式乾衣機



ZH-HK 使用手冊及安裝說明



如需更多信息，請參閱數字用戶指南。



目錄

1 安全性	4	10 配件	23
1.1 一般提示說明	4	11 衣物	23
1.2 使用須知	4	11.1 衣物準備	23
1.3 用戶限制	4	12 基本操作	24
1.4 安裝的安全性	4	12.1 啟動電器	24
1.5 使用安全	6	12.2 設定程序	24
1.6 清潔和維護的安全性	8	12.3 放入衣物	24
2 避免財物損失	9	12.4 啟動程序	24
3 環境保護和節省資源	9	12.5 放入衣物	24
3.1 處理廢棄包裝物料	9	12.6 取消程序	24
3.2 節約能源	9	12.7 取出衣物	24
3.3 節能模式	9	12.8 關掉電器	24
4 安裝和連接	10	12.9 棉絮濾網	24
4.1 打開電器包裝	10	12.10 冷凝水容器	26
4.2 產品清單	10	13 兒童安全鎖	27
4.3 安裝地點要求	10	13.1 啟用兒童安全鎖	27
4.4 排水管	11	13.2 停用兒童安全鎖	27
4.5 調平電器	12	14 羊毛織物專用籃	27
4.6 接通電器電源	12	14.1 放入羊毛織物專用籃	27
5 深入瞭解	14	14.2 啟動羊毛織物專用籃程序	27
5.1 電器	14	14.3 羊毛織物專用籃的用法範例	28
5.2 羊毛織物專用籃	15	15 基本設定	29
5.3 操作面板	15	15.1 基本設定概覽	29
6 螢幕	16	15.2 變更基本設定	30
7 按鍵	18	16 清潔和保養	30
8 烘乾程度	20	16.1 清潔和保養提示	30
8.1 改變烘乾程度	20	16.2 底部組件	30
8.2 調整烘乾程度	20	16.3 濕度感應器	32
9 程序	21		
9.1 自動程序	21		
9.2 定時程序	22		

17 排除故障	33
18 搬運、存放和廢棄處理	37
18.1 運輸電器的事前準備	37
18.2 舊機處理	37
19 客戶服務	37
19.1 產品編號 (E-Nr.) 和生產編號 (FD)	38
20 消耗值	39
21 技術資料	39
22 EU合規聲明	40



1 安全性

請注意以下的安全須知。

1.1 一般提示說明



- 請仔細閱讀本說明書。
- 請妥善保管本手冊和產品資訊，以備日後查閱或提供給下一位使用者。
- 如本設備於運送途中受損，切勿安裝。

1.2 使用須知

本電器只能用於以下用途：

- 用於烘乾適合用乾衣機和用水洗滌的紡織品並加以防皺處理。
- 僅限私人家庭和居家環境的室內區域。
- 本機可在海拔最高 4000 米以下的環境使用。

1.3 用戶限制

凡年滿 8 歲的孩童，身體、感官或智力不足及缺乏相關操作經驗人士，必須在負責其安全的人員監督下或了解設備安全及相關危險的人員指導下才可使用本機。

請勿讓孩童將本設備當作玩具玩耍。


孩童除非在監督下，否則不得進行清潔及護理的工作。

請確保 3 歲以下的孩童和家中寵物遠離電器。

1.4 安裝的安全性

警告 – 觸電風險!

安裝不當可能導致危險。

- ▶ 僅限按家電銘牌所提供之資訊接駁並運行本機。
- ▶ 僅限透過按規定安裝接地保護的插座將本機接駁到帶有交流電的主電源。
- ▶ 房屋電路安裝的接地系統必須按規定進行安裝。提供安裝的電源線橫截面必須有足夠大的面積。
- ▶ 使用殘餘電流斷路器時，僅限插入有標記  的型號。

- ▶ 切勿透過定時器或遙控器等外部開關裝置為本機供電。
- ▶ 切勿將本機接駁到由能源供應商定期開啟和關閉的電路。
- ▶ 本機安裝完成後，必須可以隨手插入或拔除電源插頭，或者若無法隨手插入或拔除插頭，必須根據過電壓類別 III 和安裝規定的要求，在進行固定的電路安裝時應安裝全相的切斷裝置。
- ▶ 安裝機器時，請確保電源線未被夾住或受到損壞。

電源線絕緣層若損壞可能發生危險。

- ▶ 請勿將電源線靠近發熱的機器零件或熱源。
- ▶ 請勿將電線靠近鋒利的尖銳處或邊緣。
- ▶ 切勿折彎、擠壓或更改電線。

⚠ 警告 – 火災風險!

使用電源延長線和未經授權的轉接器可能發生危險。

- ▶ 請勿使用電源延長線或拖板。
- ▶ 僅使用製造商批准的轉接器和電源線。
- ▶ 若電源連接線過短，而且沒有更長的電源線，請聯絡專業的電氣公司來修改家中配電系統。

⚠ 警告 – 受傷風險!

抬起機器時，沈重的重量可能會造成受傷。

- ▶ 請勿自行抬起機器。
- 若將本設備不當安裝在洗衣乾衣連接柱內，本設備可能會傾倒。
- ▶ 乾衣機僅能使用乾衣機製造商的連接套件來架設在洗衣機上 → 「配件」，頁次23。不得使用其他架設方式。
 - ▶ 乾衣機製造商若未提供合適的連接套件，請勿將設備架設在洗衣乾衣連接柱內。
 - ▶ 請勿將其他製造商的設備以及不同深度和寬度的設備架設在洗衣乾衣連接柱內。
 - ▶ 請勿將洗衣乾衣連接柱架設在平台上，否則設備可能會傾倒。

⚠ 警告 – 窒息風險!

孩童有可能用包裝膠袋將頭部套住或將自己纏住而造成窒息。

- ▶ 請確保孩童遠離包裝膠袋。
- ▶ 請勿讓孩童玩耍包裝膠袋。

⚠ 小心 – 受傷風險!

設備在運作期間可能會震動或移位。

- ▶ 將設備架設在安全、平坦以及堅固的表面上。

- ▶ 請使用水平儀校準設備和設備腳座。
軟管和電線鋪設不當，可能會導致人員絆倒。
- ▶ 鋪設軟管和電線時，請注意不得有導致人員絆倒的危險。
若握住凸出的零件或組件來移動設備，例如：設備門，可能導致這些零件或組件斷裂。
- ▶ 請勿握住凸出的零組件來移動設備。

⚠ 小心 – 割傷風險!

設備上尖銳的邊緣可能導致人員在觸摸到時割傷。

- ▶ 請勿觸摸設備的尖銳邊緣。
- ▶ 安裝和運輸設備時，請配戴防護手套。

1.5 使用安全

⚠ 警告 – 觸電風險!

機器損壞或電源線損壞時可能發生危險。

- ▶ 請勿操作受損的設備。
- ▶ 請勿拉扯電源線切斷本機電源。拔除電源線時，務必從插頭部位拉起。
- ▶ 若本機或電源線損壞，請立即拔除電源線插頭或關閉保險絲盒的保險絲。
- ▶ 請聯絡客戶服務。 → 頁次37

濕氣滲入可能會導致觸電。

- ▶ 本裝置只限於室內使用。
- ▶ 切勿將本裝置置於高溫或潮濕處。
- ▶ 請勿使用蒸氣清潔機、高壓清潔機、軟管或花灑頭清潔本機。

⚠ 警告 – 危害健康的風險!

孩童有可能將自己鎖進電器內，造成生命危險。

- ▶ 請勿將本機安裝門後，以免阻礙或擋住機門打開。
- ▶ 報廢的舊機應依下列方式處理：拔掉電源線插頭，剪斷電源線，將門鎖破壞，使機門無法再關上。

⚠ 警告 – 窒息風險!

孩童可能會吸入或吞食小型零件而造成窒息。

- ▶ 請確保孩童遠離小型零件。
- ▶ 切勿讓孩童用小型零件玩耍。

⚠ 警告 – 爆炸風險!

設備附近有煤炭屑或粉末可能會造成爆炸。

- ▶ 設備運作期間，請保持設備附近的環境清潔。

⚠ 警告 – 中毒風險!

本設備的冷凝水不是飲用水，且可能受到棉絮污染。

- ▶ 請勿飲用或重複使用設備的冷凝水。
- 誤食洗衣劑和洗衣添加劑可能導致中毒。
- ▶ 如果不小心吞食，請儘快就醫。
- ▶ 請將洗衣劑和洗衣添加劑放置在兒童無法觸及之處。

⚠ 警告 – 爆炸風險!

棉絮濾網中的殘留物可能會在烘乾時引燃。

- ▶ 請定期清潔棉絮濾網。
- 打火機或火柴等高度易燃物品可能會在烘乾時引燃。
- ▶ 烘乾前，請清除衣物口袋中所有高度易燃物品。
- 未洗滌的衣物若接觸到溶劑、機油、蠟、去蠟劑、顏料、油脂或去漬油，烘乾時可能會引燃。
- ▶ 請勿將未洗滌的衣物放入本設備內烘乾。
- ▶ 乾衣前，請用熱水和洗衣劑徹底洗滌衣物。
- ▶ 衣物若之前已使用工業化學品清洗過，請勿使用本設備。

⚠ 警告 – 火災風險!

若提早停止烘衣，衣物可能無法充分冷卻，因此可能引燃。

- ▶ 請勿提早停止乾衣程序。
- ▶ 若提早停止烘衣，請立即取出並分散衣物。

⚠ 小心 – 受傷風險!

若爬到設備上，可能導致蓋板斷裂。

- ▶ 請勿爬到設備上。
- 坐在或撐在開啟的設備門上，可能導致設備傾倒。
- ▶ 請勿坐在或撐在設備門上。
- ▶ 請勿在設備門上放置任何物品。
- 手伸入轉動的洗衣筒內，可能導致手部受傷。
- ▶ 請靜待洗衣筒完全靜止後，才能將手伸入洗衣筒內。

⚠ 小心 – 燒傷風險!

電器運作期間，電器後壁溫度會很高。

- ▶ 請勿觸摸高溫的電器後壁。
- ▶ 請勿讓兒童接近高溫的電器後壁。
- ▶ 讓電器的後壁靠近牆壁。

1.6 清潔和維護的安全性

⚠ 警告 – 觸電風險!

維修不當可能發生危險。

- ▶ 只許由合資格的專業人員維修電器。
- ▶ 僅限使用原廠配件維修電器。
- ▶ 若本電器的電線損壞，必須交由製造商或其客戶服務或具有類似資格的專業人員更換，以避免發生危險。

濕氣滲入可能會導致觸電。

- ▶ 請勿使用蒸氣清潔機、高壓清潔機、軟管或花灑頭清潔本機。

⚠ 警告 – 受傷風險!

使用非原廠備件和非原廠附件，可能導致危險。

- ▶ 僅可使用製造商的原廠備件和原廠附件。

⚠ 警告 – 中毒風險!

使用含溶劑的清潔劑時，可能會產生有毒的蒸氣。

- ▶ 請勿使用含有機溶劑的清潔劑。

2 避免財物損失

注意！

柔順劑、洗衣劑、洗衣添加劑和清潔劑的用量錯誤，可能會影響設備功能。

- ▶ 請遵守製造商的用量建議。
- 超過最大洗衣容量會影響電器功能。
- ▶ 請注意不要超過每一種洗衣程序的最大洗衣容量。

→ 「程序」，頁次21

電器過熱可能影響電器功能。

- ▶ 電器運行期間，請保持電器上的通風口暢通。
 - ▶ 請確保空間通風良好。
- 電器運行期間，頭髮和棉絮等輕盈的物件可能會被吸入電器的通風口內，進而影響到電器功能。
- ▶ 電器運作期間，請保持電器附近的環境清潔。
 - ▶ 請讓輕盈的物件遠離電器。

烘乾期間，泡沫塑料或泡沫橡膠可能會變形或融化。

- ▶ 請勿烘乾含泡沫塑料或泡沫橡膠的衣物。

不合適的清潔劑會損壞機器表面。

- ▶ 請勿使用腐蝕性或磨蝕性的清潔劑。
- ▶ 請勿使用酒精含量高的清潔劑。
- ▶ 請勿使用硬質百潔布或清潔海綿。
- ▶ 只可使用水和柔軟的濕布清潔設備。
- ▶ 請立即清除接觸到設備的所有洗衣劑殘留、噴霧殘留或任何物品的殘留。

3 環境保護和節省資源

3.1 處理廢棄包裝物料

包裝物料符合環保要求且可回收。

- ▶ 請分類處理各組件。

3.2 節約能源

若您注意此提示說明，電器的耗電量將會更低。

在通風良好的空間操作本電器，並保持電器的通風口暢通。

- ✓ 受損的通風裝置會延長程序時間並增加耗電量。

烘乾衣物前，請先在洗衣機內脫水。

- ✓ 濕潤的衣物會延長程序時間並增加耗電量。

遵守程序的最大衣物量。

→ 「程序」，頁次21

- ✓ 超過最大衣物量會延長程序時間並增加耗電量。

每次烘乾後，請清潔棉絮濾網 → 頁次24。

- ✓ 棉絮濾網受到汙染會降低電器內的空氣流動，延長程序時間並增加耗電量。

定期清潔底部組件 → 頁次31。

- ✓ 熱能交換裝置受到汙染會延長程序時間並增加耗電量。

3.3 節能模式

若長時間未操作本電器，將自動切換至節能模式。所有顯示符號將熄滅而▶▶▶ Start/Reload 呈閃爍狀態。

只要您再度操作本電器，節能模式隨即結束。

4 安裝和連接

4.1 打開電器包裝

注意！

若有非電器運行所需之物品遺留在滾筒中，可能造成財物損失以及電器受損。

- ▶ 電器運作前，請從滾筒取出這些物品和隨附配件。

1. 請從電器上移除所有包裝物料和防護蓋。

→ 「處理廢棄包裝物料」，頁次9

2. 檢查電器是否有明顯受損。
3. 打開機門。
4. 將配件從滾筒取出。
5. 關好機門。

4.2 產品清單

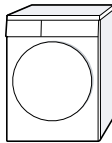

拆開包裝後，請檢查所有零件有否於運送途中受損，以及交付的產品是否齊全。



注意！

使用不完整或有缺陷的配件操作，可能會損壞電器功能或導致財產損失，並損壞電器。

- ▶ 請勿使用不完整或有缺陷的配件來操作本電器。
- ▶ 操作本電器之前，請更換相關的配件。

→ 「配件」，頁次23

產品清單	說明
	滾筒式乾衣機
	附屬文件

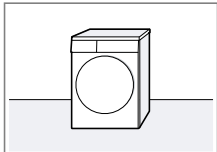
產品清單	說明
	排水管，附轉接頭、固定材料和管夾。 → 「排水管」，頁次11
	羊毛織物專用籃輔助器 → 「羊毛織物專用籃」，頁次27

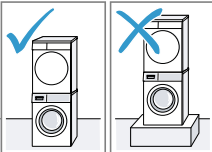
4.3 安裝地點要求

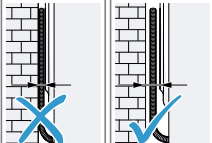
注意！

如果設備傾斜超過40°，電器中殘留的水可能會流出並造成財物損失。

- ▶ 小心地將本電器側傾。
 - ▶ 以直立方式運送電器。
- 電器中殘留的水凍結可能會導致電器損壞。
- ▶ 請勿將本電器安裝在可能蒙受霜害的區域或戶外。

安裝地點	要求
在地面上	請將本電器放置在乾淨、平整且堅固的工作平台上。 調平電器 → 頁次12。
	

安裝地點	要求
<p>疊立式洗衣乾衣機柱裡</p> 	<p>僅可使用乾衣機製造商的原廠連接套件，在洗衣乾衣機堆疊架裡架設本電器。</p> <ul style="list-style-type: none"> ■ 含可外拉式工作枱的连接組合 → 頁次23 ■ 连接組合 → 頁次23 <p>只能將本電器放在同一製造商的洗衣機上。本電器的深度和闊度必須與洗衣機的尺寸相符。請勿將疊立式洗衣乾衣機柱架設在平台上。</p>

<p>安裝在牆上</p> 	<p>不能有任何軟管和電源線夾在牆面與電器之間。</p>
---	------------------------------

4.4 排水管

烘乾過程會形成冷凝水，您的電器會使用該冷凝水自動清潔。請使用排水管將多餘的冷凝水直接排入廢水中。

備註

- 使用隨附的排水管操作此電器。若連接排水管 → 頁次11，則不必定期清空冷凝容器 → 頁次26。
- 請至客戶服務中心處訂購可選購的 → 「配件」，頁次23。

連接排水管

若不希望定期清空電器的冷凝水容器，可連接排水管。

注意！

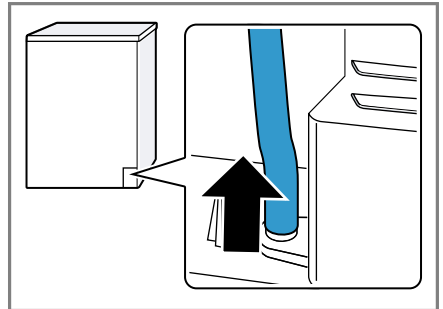
本電器若在冷凝水軟管或排水管未正確連接的狀況下運轉，則可能會有液體從接管中溢出。

- ▶ 請在電器開始運轉前，將冷凝水軟管或排水管正確連接至接管處。

需求

- 已拆掉電器和配件的包裝。
→ 「打開電器包裝」，頁次10
- 本電器已安裝在安裝點。
→ 「安裝地點要求」，頁次10

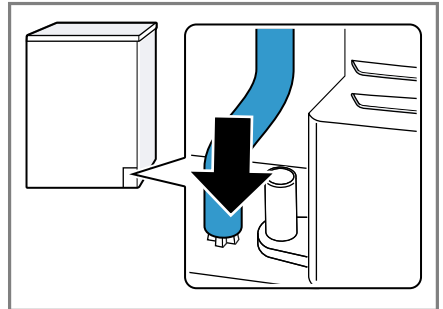
1. 將冷凝水軟管從接管處拔下。



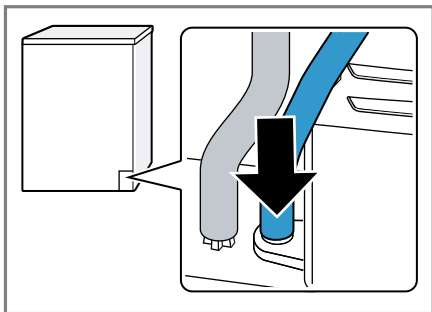
出廠時冷凝水軟管已連接至接管處。

備註 拆卸冷凝水軟管時，液體可能會從接管處溢出。

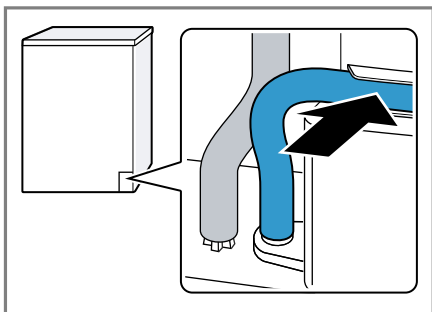
2. 將冷凝水軟管推到固定座上。



3. 將排水管盡可能地推入接管處。



4. 將排水管插入軟管導向件中。



請確認排水軟管沒有折彎。

5. 將本電器連接到排水口。
→ 「排水連接類型」，頁次12

提示：若要再次將冷凝水收集到冷凝水容器中（例如，更改電器位置時），請以相反順序執行這些步驟。

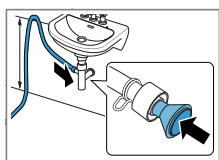
排水連接類型

注意！

排水口若堵塞或封死，那麼滯留的廢水可能會回灌到機內。

- ▶ 使用本電器前，請先確認廢水能夠迅速排掉並排除堵塞問題。

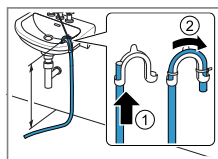
將水排入虹吸管。



連接處請用軟管夾（12-22毫米）確實固定。利用軟管導向件將排水管固定在80厘米至100厘米的高度。

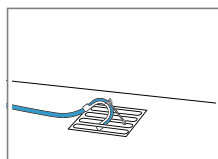
備註 您可使用Y型分配器 → 頁次23連接其他電器的排水管，例如將洗衣機連接到虹吸管的同一排水口。

將水排至水槽。



將排水管完全推入，並用固定材料加以固定。請將管夾固定在100厘米以下的高度。

將水排至水溝。

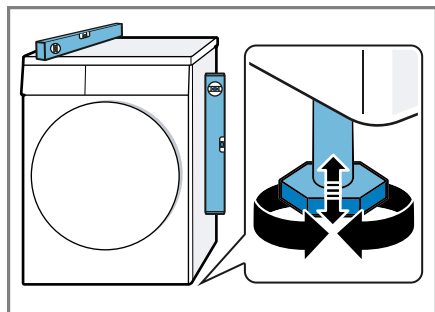


將排水管完全推入，並用固定材料加以固定。固定水溝上的管夾。

4.5 調平電器

若想要降低噪音和震動，請將電器調整至正確位置。

- ▶ 請旋轉機座即可調整其位置。用水平儀檢查水平位置。



所有機座都必須穩固地貼在地面上。

4.6 接通電器電源

1. 將電器電線的插頭插入電器附近的電源插座。

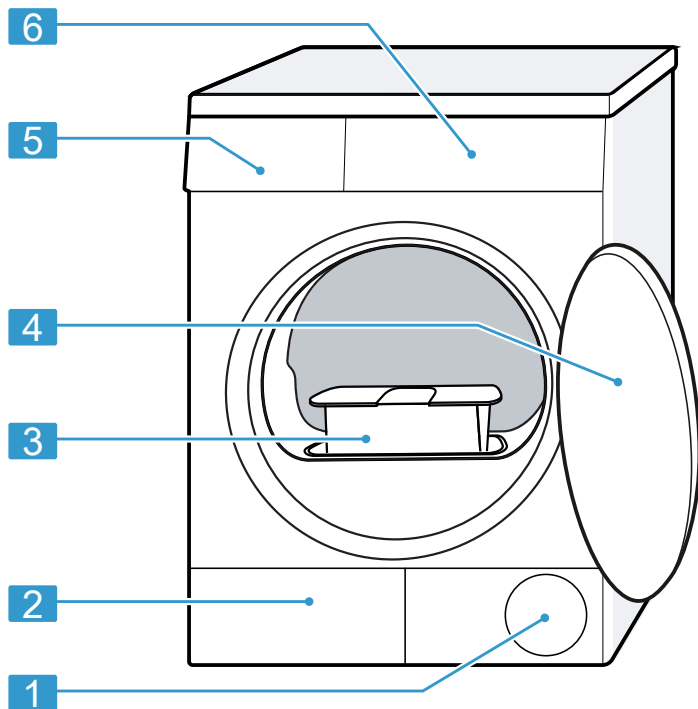
有關電器的連接資料，請查看技術資料 → 頁次39。

2. 檢查電源插頭是否牢固。

5 深入瞭解

5.1 電器

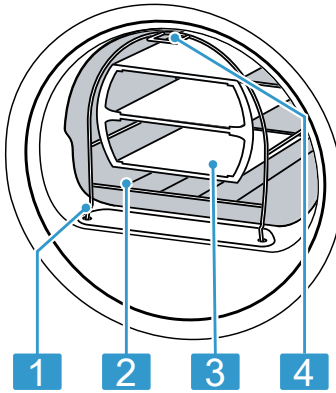
可在此查看電器的相關組件一覽。



視電器型號而定，圖片中的細節可能有所差異，例如：顏色和形狀。

- | | |
|---|------------------|
| 1 | 通風口 |
| 2 | 底部組件的維修掀板 → 頁次30 |
| 3 | 棉絮濾網 → 頁次24 |
| 4 | 電器門 |
| 5 | 冷凝水容器 → 頁次26 |
| 6 | 操作面板 → 頁次15 |

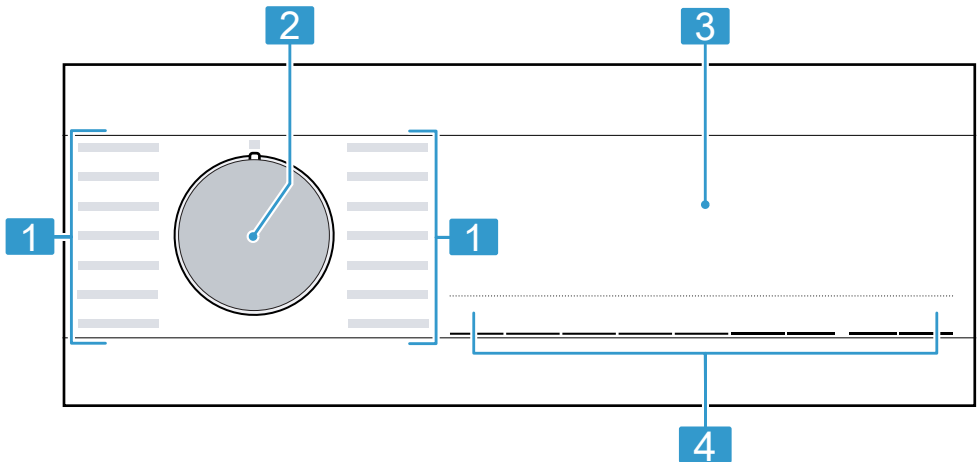
5.2 羊毛織物專用籃



- | | |
|---|------------|
| 1 | 用來固定的底腳 |
| 2 | 羊毛織物專用籃 |
| 3 | 使用 |
| 4 | 用來固定至扣鉤的卡舌 |

5.3 操作面板

可透過操作面板設定電器的所有功能並獲得有關操作狀態的資訊。



- | | |
|---|--------------|
| 1 | 程序 → 頁次21 |
| 2 | 程序選擇鈕 → 頁次24 |
| 3 | 螢幕 → 頁次16 |
| 4 | 按鍵 → 頁次18 |

6 螢幕

螢幕將顯示目前設定值、選項或提示說明文字。



螢幕顯示的畫面範例









指示器	說明
0:40 ¹	預計程序時間或程序剩餘時間，單位以小時和分鐘表示。
1:25	定時程序已設定。 → 「定時程序」，頁次22
8.0 ¹	所設定之程序的建議最大衣物量，單位為公斤。
+ 0:45 ¹	程序結束時間 → 「按鍵」，頁次19
	<ul style="list-style-type: none"> ■ 亮起：兒童安全鎖已啟用。 ■ 閃爍：兒童安全鎖已啟用且已操作本電器。 → 「停用兒童安全鎖」，頁次27
	啟動、取消或暫停 <ul style="list-style-type: none"> ■ 亮起：正在執行程序，可取消或暫停。 ■ 閃爍：可啟動或繼續執行程序。
	烘乾程度已啟用。 → 「按鍵」，頁次19
	烘乾程度已啟用。 → 「按鍵」，頁次18
	烘乾程度已啟用。 → 「按鍵」，頁次18







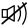

¹ 範例

指示器	說明
+1 +2 +3	經調整的烘乾程度已啟用。 → 「烘乾程度」, 頁次20
	減皺功能已啟用。 → 「按鍵」, 頁次19
	適用於精緻衣物的溫和烘乾已啟動 → 「按鍵」, 頁次19。
4.0 kg	已啟動一半衣物量。 → 「按鍵」, 頁次19
	已啟動無警示音的靜音烘乾。 → 「按鍵」, 頁次19
	清空並推入冷凝水容器。 → 「清空冷凝水容器」, 頁次26
	清潔棉絮濾網。 → 「清潔棉絮濾網」, 頁次24 清潔底部組件。 → 「底部組件」, 頁次30
Hot	冷卻程序會在滾筒旋轉時冷卻衣物數分鐘, 以避免衣物受損。可以透過打開機門取消冷卻程序。 備註 請勿變更已設定的程序。
	烘乾 程序狀態
	烘乾程度為熨燙烘乾 程序狀態
	烘乾程度為普通烘乾 程序狀態
	防皺 程序狀態
	暫停 程序狀態
End	程序結束 程序狀態
¹ 範例	

7 按鍵

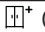


此處可查看按鍵和其設定方式概覽。

按鍵	選擇	說明
 Start/Reload	<ul style="list-style-type: none"> ■ 啟動 ■ 取消 ■ 暫停 	開始、取消或暫停程序。
 3 sec.	<ul style="list-style-type: none"> ■ 啟用 ■ 停用 	<p>啟用或停用兒童安全鎖。護板可防止意外操作本機。</p> <p>兒童安全鎖若為啟用狀態但本電器已關閉電源，此時兒童安全鎖將保持啟用。</p> <p>→ 「兒童安全鎖」，頁次 27</p>
 Cupboard Extra Dry	<ul style="list-style-type: none"> ■  Cupboard Extra Dry ■ +1 ■ +2 ■ +3 	<ul style="list-style-type: none"> ■ 選擇 Cupboard Extra Dry 後，即啟用該烘乾程度。烘乾程度是用來指定程序結束後衣物的乾濕程度。 → 「烘乾程度」，頁次 20 ■ 選擇+1、+2 或+3 後，烘乾程度隨即調整。 → 「調整烘乾程度」，頁次20
 Cupboard Dry	<ul style="list-style-type: none"> ■  Cupboard Dry ■ +1 ■ +2 ■ +3 	<ul style="list-style-type: none"> ■ 選擇 Cupboard Dry 後，即啟用該烘乾程度。烘乾程度是用來指定程序結束後衣物的乾濕程度。 → 「烘乾程度」，頁次 20 ■ 選擇+1、+2 或+3 後，烘乾程度隨即調整。 → 「調整烘乾程度」，頁次20

按鍵	選擇	說明
 Iron Dry	<ul style="list-style-type: none"> ■  Iron Dry ■ +1 ■ +2 ■ +3 	<ul style="list-style-type: none"> ■ 選擇  Iron Dry 後，即啟用該烘乾程度。烘乾程度是用來指定程序結束後衣物的乾濕程度。 → 「烘乾程度」，頁次 20 ■ 選擇+1、+2 或+3 後，烘乾程度隨即調整。 → 「調整烘乾程度」，頁次20
 Less Ironing	<ul style="list-style-type: none"> ■ 啟用 ■ 停用 	<p>啟用或停用減皺功能。程序結束後，滾筒會在接下來的60分鐘內每隔一段時間定期滾動衣物，降低衣物產生皺褶的程度。</p>
 Gentle Dry	<ul style="list-style-type: none"> ■ 啟用 ■ 停用 	<p>啟用或停用低溫烘乾。處理精緻衣物時，溫度會下降，例如：壓克力纖維或彈性纖維。程序時間會增加。</p>
 Finish in	<ul style="list-style-type: none"> ■ 程序結束時間 ■ 程序運行時間 	<ul style="list-style-type: none"> ■ 設定程序結束時間。程序運行時間已包含在設定的時數內。程序啟動後，隨即顯示程序運行時間。 ■ 設定定時程序的程序運行時間。 → 「定時程序」，頁次 22
Signal 	<ul style="list-style-type: none"> ■ 啟用 ■ 停用 	<p>啟用或停用操作訊號和提示訊號。</p>
 Half Load	<ul style="list-style-type: none"> ■ 啟用 ■ 停用 	<p>烘乾個別衣物或少量衣物。</p>

8 烘乾程度

已為每個自動程序指定乾衣程度。乾衣程度是用來指定程序結束後衣物的乾濕程度。

乾衣程度	衣物	烘乾結果
 Cupboard Extra Dry	多層、厚重難以烘乾的衣物。	衣物已烘乾。
 Cupboard Dry	一般、單層衣物。	衣物已烘乾。
 Iron Dry	一般、單層衣物。	衣物仍然微濕。 為避免烘乾後起皺，可熨燙衣物或將衣物掛起。




8.1 改變烘乾程度

您可以針對某些自動程序改變烘乾程度，讓衣物更為乾燥或潮濕。

- 設定自動程序。
→ 「自動程序」，頁次21
- ✓ 螢幕會顯示指定的烘乾程度。
2. 按下  Cupboard Dry、 Cupboard Extra Dry 或  Iron Dry。
- ✓ 螢幕會顯示：、 或 。

8.2 調整烘乾程度

衣物在以特定烘乾程度的烘乾後，若覺得仍太濕，可調整其烘乾程度。

- 設定自動程序。
→ 「自動程序」，頁次21
- ✓ 螢幕會顯示指定的烘乾程度。
2. 按下  Cupboard Dry、 Cupboard Extra Dry 或  Iron Dry。
3. 重新按下已設定的烘乾程度以調整烘乾程度。
- ✓ 螢幕會顯示：「+1」、「+2」或「+3」。

9 程序













可使用自動程序或定時程序烘乾衣物。

9.1 自動程序

自動程序為烘乾期間會有濕氣感測器測量衣物剩餘濕氣的程序。程序會在達到所設定的烘乾程度後才會停止。每個自動程序都有一個烘乾程度 → 頁次20。烘乾程度是用來設定衣物在程序結束後的乾濕程度。

建議

- 根據衣物或所需烘乾結果來選擇烘乾程度。
→ 「烘乾程度」，頁次20
- 可從衣物的保養標籤了解更多關於選擇程序的提示說明。

程序	說明	最大洗衣量 (公斤)
棉質衣物 	烘乾耐洗和耐高溫洗滌的棉質和亞麻材質。	8.0
節能洗  	烘乾耐洗和耐高溫洗滌的棉質和亞麻材質。節能程序。	8.0
輕柔衣物 	烘乾合成纖維或混紡織物。	3.5
混合衣物 	烘乾棉質和合成纖維織物。	3.0
 薄被	有合成纖維充填的織物、枕頭或被子。 備註 個別烘乾大型衣物、棉被或枕頭。	2.5
內衣 	烘乾蕾絲、萊卡、絲質或混紡織物等精緻衣物。	2.0
 防敏除菌	烘乾耐洗和耐高溫洗滌的棉質和亞麻材質。 備註 特別適用於衛生要求更高時。	4.0
 戶外衣物	烘乾有薄膜塗層的防風雨和戶外衣物以及防水織物。	1.5
 恤衫 15'	烘乾以棉質、麻、合成纖維或混紡製成的襯衫和上衣。 備註 為取得最佳的烘衣效果，請最多烘乾5件上衣或5件襯衫。 烘乾後燙熨衣物或將衣物掛起來。剩餘濕氣才能平均分散。	1.5
 快速40分鐘'	烘乾合成纖維和輕量棉質的織物。	2.0
 毛巾	烘乾耐洗和耐高溫洗滌的棉質和亞麻毛巾和浴袍。	6.0

9.2 定時程序

定時程序為具有固定或可設定程序時間的程序。程序會在時間結束後停止，即使例如：衣物尚未全乾。定時程序適用於個別烘乾衣物或輕薄織物。

提示：可從衣物的保養標籤了解更多關於選擇程序的提示說明。

程序	說明	最大洗衣量 (公斤)
☉ 羊毛衣物乾衣籃	烘乾羊毛或含羊毛成分的衣物。 備註 只可將織物放入羊毛織物專用籃內烘乾。 → 「羊毛織物專用籃」，頁次27	一件衣物
預設冷風烘乾時間 ⌚	烘乾所有材質的織物，毛料和絲質除外。 亦適用為不常穿的衣服作清新或通風處理。 備註 此程序適合使用羊毛織物專用籃烘乾。 → 「羊毛織物專用籃」，頁次27	3.0
預設暖風烘乾時間 ⌚	烘乾所有材質的織物，毛料和絲質除外。 適用於預烘或微濕衣物，也可補烘多層厚重衣物。 備註 此程序適合使用羊毛織物專用籃烘乾。 → 「羊毛織物專用籃」，頁次27	3.0

10 配件

請使用原廠配件。原廠配件是專為本電器所設計。

備註 某些配件有其他顏色。請聯絡
→ 「客戶服務」，頁次37。

	用途	訂購號碼
連接組合	將電器放在同一製造商闊度和深度相同而合適的洗衣機上，以節省空間。	WZ11410
含可外拉式工作枱的連接組合	將電器放在同一製造商闊度和深度相同而合適的洗衣機上，以節省空間。可外拉式工作枱可利於裝載和卸載衣物。	WZ20400
羊毛織物專用籃	烘乾個別的棉質織物、運動鞋和絨毛玩具或作通風處理。	WZ20600
Y型分配器	將另一台電器的排水管連接到虹吸管的同一個排水口。	15000490
排水管	將電器中多餘的冷凝水直接排放到廢水中，而無需定期排空冷凝水容器。	WZ20160
基座	提升電器架設高度，以便放入和取出衣物。	WZDP20D

11 衣物

11.1 衣物準備

注意！

留在衣物內的物品可能會損壞衣物和滾筒。

- ▶ 使用前，請清除衣物口袋中所有物品。

備註

準備待洗衣物時，做好電器和織物的保護。

- 刷掉沙土

- 根據顏色和材質分類衣物，並遵守護理標籤
- 拉上所有拉鍊、扣上魔術貼、鉤和環圈
- 拆除窗簾上的活動鉤環和鉛製箍圈
- 將已分類好的衣物放入滾筒內
- 烘乾前先將衣物脫水
- 毛料衣物、運動鞋和絨毛玩具放入羊毛織物專用籃內烘乾
→ 「羊毛織物專用籃」，頁次27

12 基本操作

12.1 啟動電器

需求：本電器已依規定安裝和連接。

→ 「安裝和連接」，頁次10

- ▶ 將程序選擇鈕設為任何程序。

12.2 設定程序

1. 轉動程序選擇鈕調至所需的程序。

→ 「程序」，頁次21

2. 視乎需要調整程序設定。

12.3 放入衣物

備註 若要防皺，請遵守程序的最大衣物量。

→ 「程序」，頁次21

需求

- 衣物已準備好並分類。

→ 「衣物」，頁次23

- 滾筒是空的。

1. 打開機門。
2. 將衣物放入滾筒內。
3. 關好機門。

確認機門沒有夾住任何衣物。

12.4 啟動程序

需求：程序已設定。

→ 「設定程序」，頁次24

- ▶ 按下▷⏏ Start/Reload 。
- ✓ 螢幕上會顯示程序運行時間或程序結束時間。
- ✓ 程序結束後，螢幕會顯示：
「End」。

備註 「Hot」 出現時，代表電器正在冷卻衣物。

「Hot」 熄滅時，代表衣物已冷卻。

12.5 放入衣物

程序啟動後，您可以隨時取出或放入衣物。

1. 按下▷⏏ Start/Reload 。

約30秒後，冷卻程序將自動啟動並在滾筒旋轉時冷卻衣物。如果要避開或取消冷卻程序，請打開機門。

→ 「螢幕」，頁次17

2. 打開機門。
3. 放入或取出衣物。
4. 關好機門。
5. 按下▷⏏ Start/Reload 。

12.6 取消程序

1. 按下▷⏏ Start/Reload 。

2. 打開機門。

3. 取出衣物。

→ 「取出衣物」，頁次24

12.7 取出衣物

1. 打開機門。
2. 將衣物從滾筒取出。

12.8 關掉電器

- ▶ 將程序選擇鈕設在○。

12.9 棉絮濾網

烘乾期間衣物的棉絮會被收集在棉絮濾網中。棉絮濾網可保護電器防止棉絮。

清潔棉絮濾網

當烘乾程序結束或操作過程中螢幕顯示提示說明時，請清潔棉絮濾網。

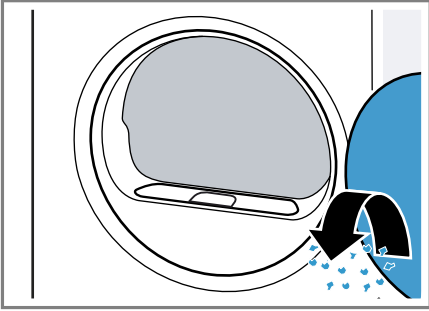
備註 若未按照說明清潔電器，可能會損壞電器功能。

需求

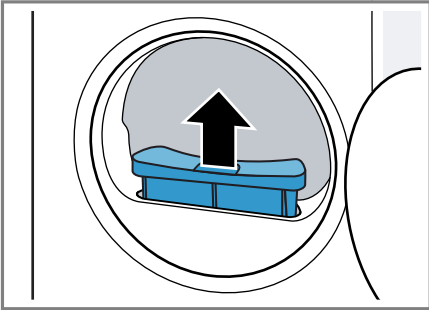
- 烘乾後，螢幕會顯示：「End」
- 或者在操作過程中，螢幕會顯示：⊗。

1. 打開機門。

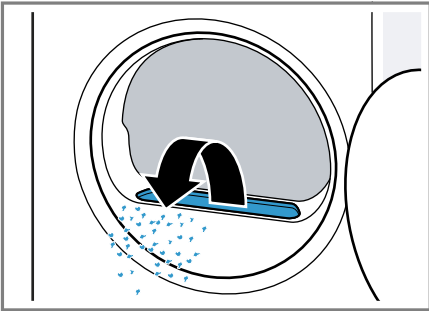
2. 去除機門的棉絮。



3. 拆下棉絮濾網。

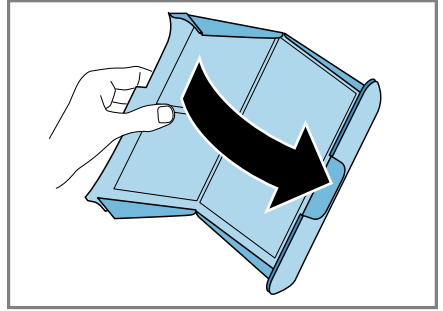


4. 去除凹槽中的棉絮。

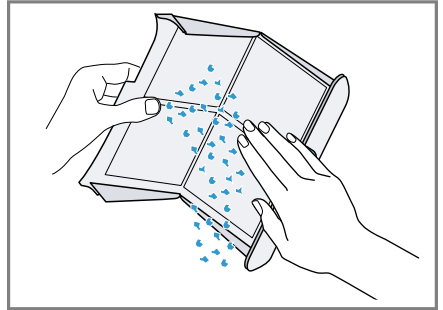


確保沒有棉絮掉入空氣通道。

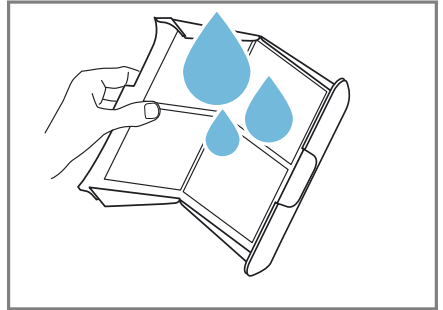
5. 打開棉絮濾網。



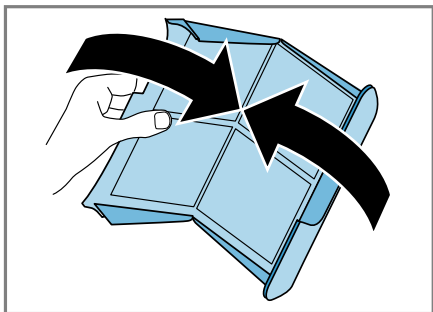
6. 清除棉絮。



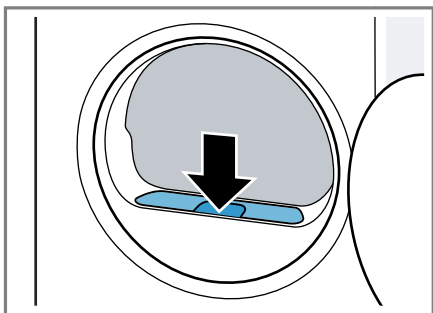
7. 在流動的溫水下徹底清潔棉絮濾網並完全乾燥。



8. 關上棉絮濾網。



9. 裝入棉絮濾網。



10. 關好機門。

12.10 冷凝水容器


烘乾過程會形成冷凝水，您的電器會使用該冷凝水自動清潔。出廠時冷凝水收集在電器的冷凝容器中。

備註 使用隨附的排水管操作此電器。若連接排水管 → 頁次11，則不必定期清空冷凝容器 → 頁次26。

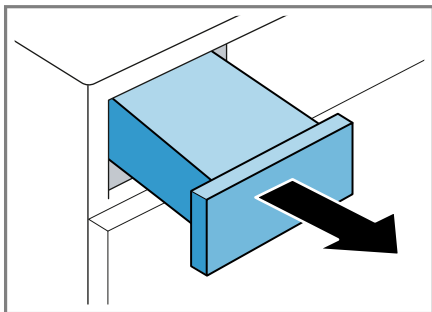
清空冷凝水容器

當烘乾程序結束或操作過程中螢幕顯示提示說明時，請清空冷凝水容器。

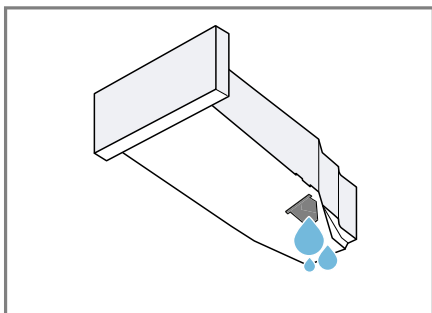
需求

- 烘乾後，螢幕會顯示：「End」
- 或者在操作過程中，螢幕會顯示：

1. 水平拉出冷凝水容器。



2. 清空冷凝水容器。

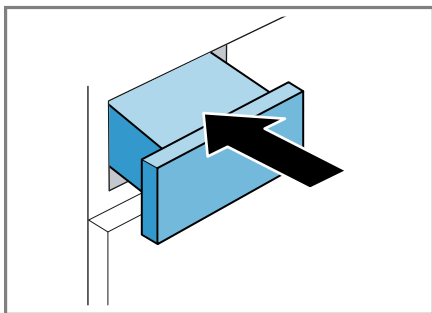


操作電器前，請確認已推入冷凝水容器。

→ 「推入冷凝水容器」，頁次26

推入冷凝水容器



- ▶ 將冷凝水容器推入到底。



13 兒童安全鎖


鎖上電器，避免不慎誤觸控制面板。

13.1 啟用兒童安全鎖

- ▶ 按住兩個按鍵 **3 sec.** 約3秒鐘。
- ✓ 螢幕會顯示.
- ✓ 控制面板已鎖定。
- ✓ 即便在電器關掉以及斷電時，兒童鎖仍將維持啟用。

13.2 停用兒童安全鎖

需求：若要關閉兒童安全鎖，則必須啟動電器。

- ▶ 按住兩個按鍵 **3 sec.** 約3秒鐘。
- ✓ 螢幕上的 隨即熄滅。

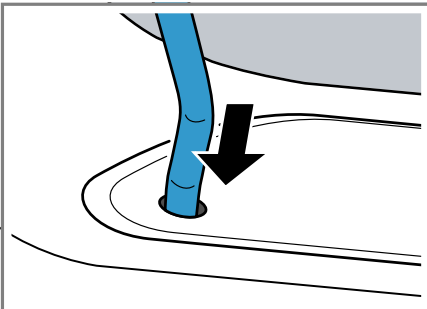
14 羊毛織物專用籃

請使用羊毛織物專用籃，以便在靜止的位置柔和烘乾細緻衣物、絨毛玩具或運動鞋。

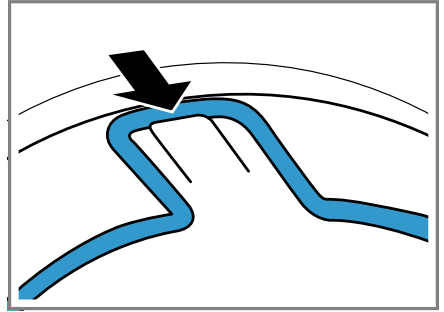
備註 請至客戶服務中心處訂購可選購的 → 「配件」，頁次23。

14.1 放入羊毛織物專用籃

1. 打開機門。
請確認滾筒已清空。
2. 將羊毛收集籃的支腳裝入門口的孔中。



3. 將羊毛織物專用籃前方的卡舌裝入扣鉤。



14.2 啟動羊毛織物專用籃程序

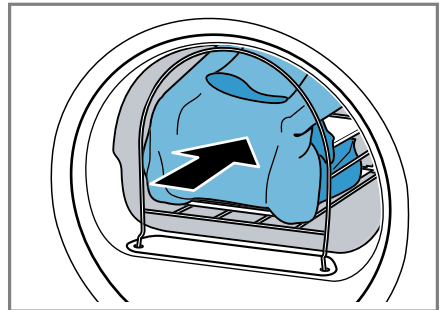
注意！

羊毛織物專用籃中的衣物若接觸到旋轉中的滾筒或滾筒肋條，則衣物可能會導致財產損失和損壞電器。

- ▶ 將衣物放入輔助器或羊毛織物專用籃中，以免它們碰到滾筒或滾筒肋條。

需求：羊毛織物專用籃已裝入電器。
→ 「放入羊毛織物專用籃」，頁次27

1. 將衣物直接、或連同輔助器放入羊毛織物專用籃中。
→ 「羊毛織物專用籃的用法範例」，頁次28



2. 關上機門。
3. 設定適合使用羊毛織物專用籃烘乾的程序。
請遵守程序說明。
→ 「定時程序」，頁次22

4. 如有必要，可調整程序時間。

→ 「按鍵」，頁次19

請注意羊毛織物專用籃程序對衣物建議的程序所需時間：

衣物	程序時間單位為，小時：分鐘
輕薄的羊毛毛衣	約1:20
厚重的羊毛毛衣：	約1:30 - 3:00
裙子	約1:00 - 1:30
褲子	約1:00 - 1:30
手套	約0:30
運動鞋	約1:30 / 含通風最多2:00

提示：若為厚重或多層衣物，請延長衣物程序時間。

5. 啟動程序 → 頁次24。

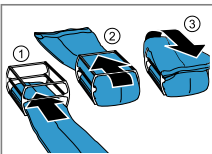
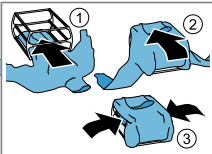
6. 程序結束後，取下羊毛織物專用籃。

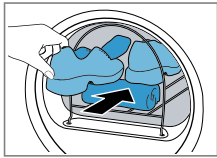
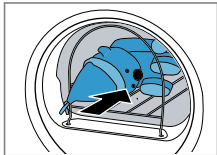
14.3 羊毛織物專用籃的用法範例

注意！

羊毛織物專用籃中的衣物若接觸到旋轉中的滾筒或滾筒肋條，則衣物可能會導致財產損失和損壞電器。

- ▶ 將衣物放入輔助器或羊毛織物專用籃中，以免它們碰到滾筒或滾筒肋條。

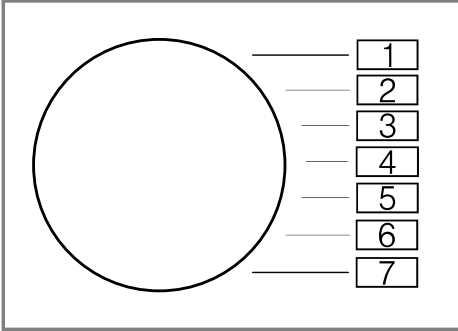
範例	用途
	<p>將衣物鬆散地放入輔助器中。</p> <p>備註 烘乾前請先衣物脫水。</p>
	

範例	用途
<p>運動鞋</p> 	<p>抬起鞋舌。 拆下鞋墊或足跟墊。 將捲起的毛巾放在羊毛織物專用籃，以形成傾斜的表面。 將鞋子的後跟放在毛巾上。</p> <p>備註 請勿使用輔助器。 請勿烘乾皮製或含有皮革成分的鞋子。</p>
<p>絨毛動物玩具</p> 	<p>將絨毛玩具放入羊毛織物專用籃。</p> <p>備註 請勿使用輔助器。 確定不會有其他絨毛玩具或小型絨毛玩具從羊毛織物專用籃中掉出。</p>

15 基本設定

您可以根據需要調整電器的基本設定。

15.1 基本設定概覽

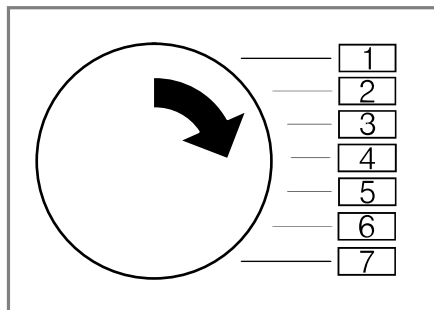




基本設定	程序位置	數值	說明
結束通知音	2	0 (關) 1 (小) 2 (中) 3 (大) 4 (最大)	設定程序結束後的訊號音音量。
按鍵音效	3	0 (關) 1 (小) 2 (中) 3 (大) 4 (最大)	設定選取按鍵時的訊號音音量。
程序計數器	5	42 ¹	顯示已啟動程序的數量。

¹ 範例

15.2 變更基本設定

1. 將程序選擇鈕設在位置1。



2. 按下  Iron Dry，同時將程序選擇鈕設在位置2。
✓ 螢幕會顯示最新數值。
3. 將程序選擇鈕設在所需位置上。
→ 「基本設定概覽」，頁次29
4. 若要變更數值，請按下  Finish in。
5. 若要儲存變更，請關掉電器。

16 清潔和保養

為了讓電器長時間保持功能順暢，請仔細清潔和保養。

16.1 清潔和保養提示

請僅使用水和濕布 保持電器零件和組
擦拭機身和操作面 件乾淨衛生。
板。

請立即清除所有殘 剛形成的堆積物比
留洗衣劑、噴霧或 較容易清除乾淨。
任何物品。

使用後請讓電器門 使殘留的水風乾，
保持開啟。 避免電器內產生異
味。

16.2 底部組件

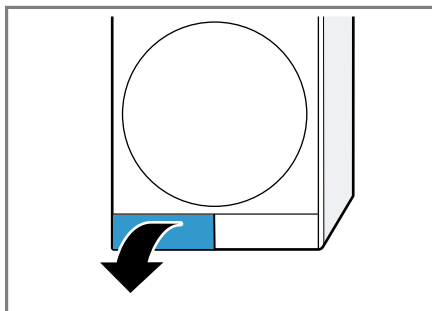
底部組件為熱能交換裝置的所在位置，是電氣下部可觸及的區域。

打開底部組件。

需求

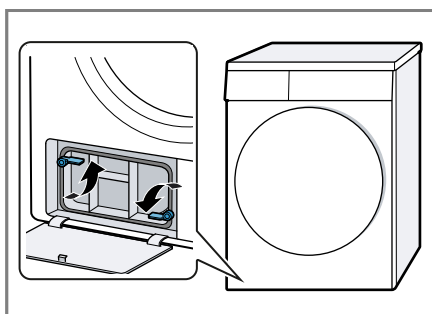
- 將本電器冷卻30分鐘。
- 機門已關上。

1. 打開排水泵蓋。

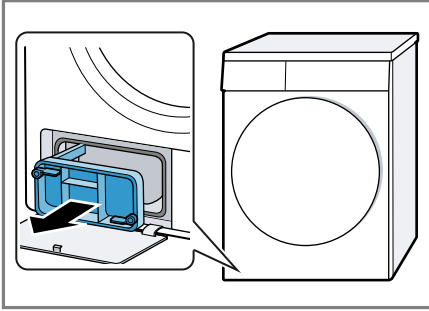


如果將一塊布放在維修蓋下方，則可從底部組件收集剩餘的水。

2. 打開熱能交換裝置蓋板的操縱桿。



3. 用把手拉出熱能交換裝置蓋板。



清潔底部組件。

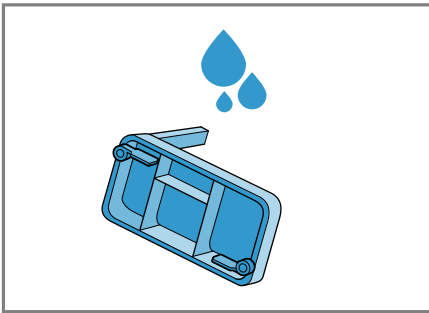
您可以去除底部組件中可見的髒污。

注意！

堅硬或尖銳的物品可能會損壞熱能交換裝置。

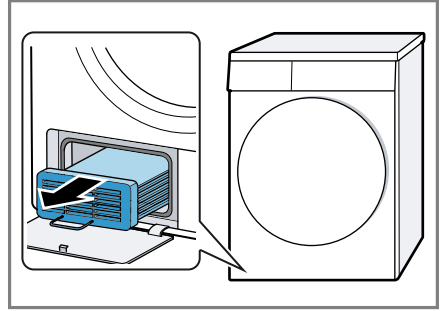
▶ 請勿使用堅硬、尖銳或粗糙的物品清潔。

1. 打開底部組件 → 頁次30。
2. 在流水下清潔熱能交換裝置蓋板並將其乾燥。

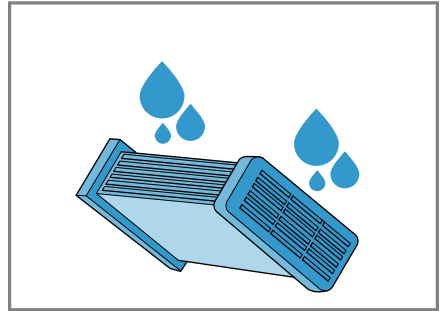


請確認清除密封件上所有污垢。

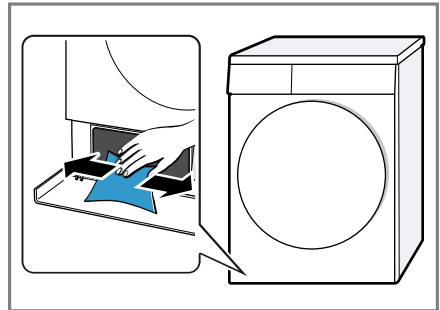
3. 水平拉出熱能交換裝置。



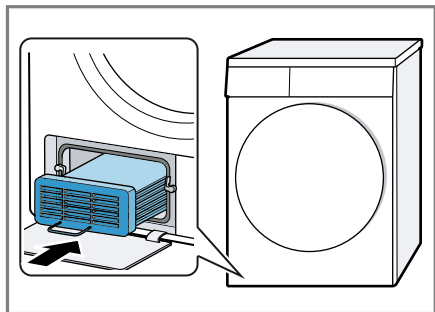
4. 在流水下清潔熱能交換裝置並將其乾燥。



5. 用柔軟的濕布清潔開口。



- 將熱能交換裝置水平推入到底。



請確認把手朝下推入熱交換器。

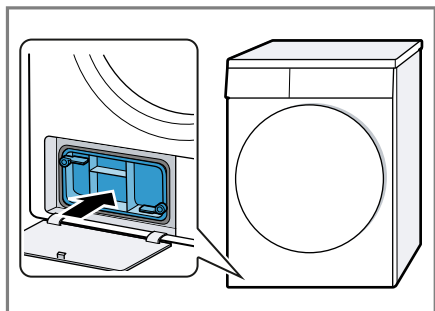
- 關閉底部組件 → 頁次32。

關閉底部組件。

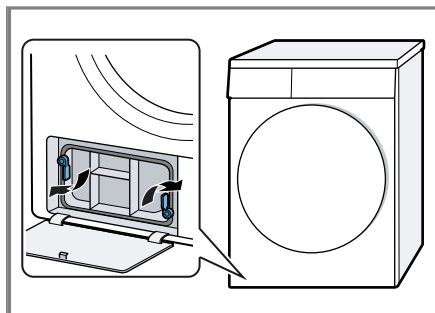
需求：底部組件已打開。

→ 「打開底部組件。」，頁次30

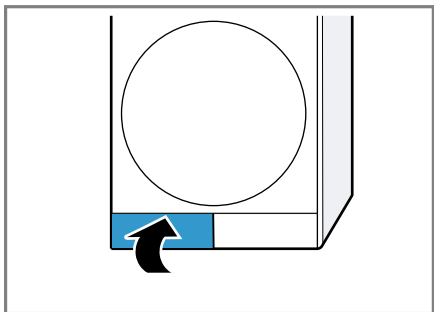
- 用把手放入熱能交換裝置蓋板。



- 請關閉熱能交換裝置蓋板的扳桿。



- 關上維修蓋。



16.3 濕度感應器

電器上的濕度感應器可檢測衣物在乾燥過程中的濕度。電器會根據衣物中的殘留水分更改自動程序的持續時間。

清潔濕度感應器

一段時間後，石灰、洗衣劑和護理劑上的殘留物會積聚在濕度感應器。請定期清潔濕度感應器。

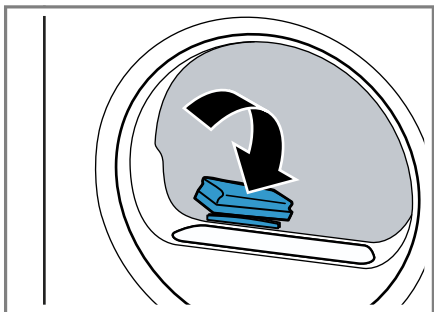
注意！

堅硬或粗糙的物品可能會損壞濕度感應器。

- ▶ 請勿使用堅硬或粗糙的物品、研磨劑或鋼絲絨清潔。

備註 若未按照說明清潔電器，可能會損壞電器功能。

- 打開機門。
- 用海綿清潔濕度感應器。



17 排除故障

電器上發生的輕微故障，大多可以自行解決。聯絡客戶服務之前，請先利用故障排除資訊嘗試自行解決問題。如此可避免不必要的開銷。

警告

觸電風險!

維修不當可能發生危險。

- ▶ 只許由合資格的專業人員維修電器。
- ▶ 僅限使用原廠配件維修電器。
- ▶ 若本電器的電線損壞，必須交由製造商或其客戶服務或具有類似資格的專業人員更換，以避免發生危險。

故障	原因及疑難排解
「Hot」和滾筒會轉動。	冷卻程序啟用中。 1. 非故障。 2. 請勿在冷卻程序期間變更程序。 備註 冷卻程序約需時10分鐘。仍可繼續操作本電器。
嗡嗡聲。	壓縮機啟用中。 ▶ 非故障 - 正常運作的聲音。
螢幕熄滅，▷ Start/Reload 閃爍。	節能模式啟用中。 ▶ 按下任何一個按鍵。 ✓ 螢幕再度亮起。
	棉絮濾網骯髒。 ▶ → 「清潔棉絮濾網」，頁次24
本電器無法運作。	拔除電源線時，務必從插頭部位拉起。 ▶ 將機器連接電源。 配電箱中的保險絲已燒斷。 ▶ 檢查配電箱中的保險絲。 電源發生故障。 ▶ 檢查室內照明或其他室內電器是否正常運作。
電器暫停，但滾筒仍在轉動。	冷卻程序啟用中。 ▶ 非故障 - 無須處理。
皺褶。	衣物量太高。 ▶ 請注意 → 「程序」，頁次21的最大衣物量。 衣物烘乾後停留在滾筒內的時間太長。 1. 衣物烘乾後請立即從滾筒取出。 2. 攤開衣物，使其冷卻。 設定了不適合衣物種類的程序。

故障	原因及疑難排解
皺褶。	<ul style="list-style-type: none"> ▶ 設定符合衣物種類的合適程序。 → 「程序」, 頁次21 <p>易於照護的布料烘乾時間太長。</p> <ul style="list-style-type: none"> ▶ → 「改變烘乾程度」, 頁次20. ▶ → 「調整烘乾程度」, 頁次20.
	<p>防皺功能未啟用。</p> <ul style="list-style-type: none"> ▶ 啟動防皺功能。 → 「按鍵」, 頁次19
☹️ 和程序已取消。	<p>冷凝水容器已滿。</p> <ol style="list-style-type: none"> 1. → 「清空冷凝水容器」, 頁次26. 2. → 「推入冷凝水容器」, 頁次26. 3. → 「啟動程序」, 頁次24.
	<p>排水管折彎或被夾住。</p> <ol style="list-style-type: none"> 1. 請確認排水管未彎折或未被夾住。 2. 請正確鋪設排水管, 不可折彎。
	<p>排水管未正確連接。</p> <ul style="list-style-type: none"> ▶ 請確認排水管已正確連接。 → 「連接排水管」, 頁次11
	<p>排水管堵塞。</p> <ul style="list-style-type: none"> ▶ 用自來水沖洗排水管。
	<p>底部組件內有異物</p> <ol style="list-style-type: none"> 1. → 「打開底部組件。」, 頁次30. 2. 清除異物。 3. → 「關閉底部組件。」, 頁次32.
排水管雖已連接, 但冷凝水容器內仍有冷凝水。	<p>本電器使用冷凝水進行自動自潔功能。</p> <ul style="list-style-type: none"> ▶ 非故障 - 無須處理。 <p>排水管未正確連接。</p> <ul style="list-style-type: none"> ▶ 請確認排水管已正確連接。 → 「連接排水管」, 頁次11
程序無法啟動。	<p>兒童安全鎖已啟用。</p> <ul style="list-style-type: none"> ▶ → 「停用兒童安全鎖」, 頁次27 <p>未按下▶ Start/Reload 。</p> <ul style="list-style-type: none"> ▶ 按下▶ Start/Reload 。 <p>未設定程序。</p> <ol style="list-style-type: none"> 1. → 「設定程序」, 頁次24. 2. → 「啟動程序」, 頁次24.

故障	原因及疑難排解
程序時間在烘乾程序期間改變。	將對程式流程進行智慧控制優化。因此可能會造成程序時間改變。 ▶ 非故障 - 無須處理。
泵運作時的噪音。	冷凝水泵啟動。 ▶ 非故障 - 正常運作的聲音。
鳴叫聲。	壓縮機通風啟用中。 ▶ 非故障 - 正常運作的聲音。
烘乾時間太長。	棉絮濾網骯髒。 ▶ → 「清潔棉絮濾網」, 頁次24
	環境溫度超過30 °C。 ▶ 請確認環境溫度低於30 °C。
	環境溫度低於15 °C。 ▶ 請確認環境溫度超過15 °C。
	本電器安裝地點的空氣循環不足。 ▶ 為本電器的安裝地點進行通風。
	電器的通風口卡住。 ▶ 請確認電器的通風口暢通。
	熱能交換裝置骯髒。 1. 打開底部組件。 → 「打開底部組件。」, 頁次30. 2. 清潔熱能交換裝置。 → 「清潔底部組件。」, 頁次31. 3. 關閉底部組件。 → 「關閉底部組件。」, 頁次32.
有水流出。	電器未正確調整。 ▶ → 「調平電器」, 頁次12
	排水管未正確連接。 ▶ 請確認排水管已正確連接。 → 「連接排水管」, 頁次11
衣物太潮濕。	設定了不適合衣物種類的程序。 ▶ 設定定時程序, 以進行後續烘乾。 → 「程序」, 頁次21
	電源發生故障。 ▶ 檢查室內照明或其他室內電器是否正常運作。
	衣物量太高。 ▶ 請注意 → 「程序」, 頁次21的最大衣物量。
	程序結束後, 溫度高的衣物摸起來比實際稍微潮濕一些。

故障	原因及疑難排解
衣物太潮濕。	<ol style="list-style-type: none">1. 衣物烘乾後請立即從滾筒取出。2. 攤開衣物，使其冷卻。
	設定了不合適的烘乾程度。 ▶ → 「改變烘乾程度」，頁次20.
	未調整烘乾程度。 ▶ → 「調整烘乾程度」，頁次20.
	衣物量太少。 ▶ 設定定時程序，以進行後續烘乾。 → 「程序」，頁次21
	濕度感應器骯髒。 ▶ → 「清潔濕度感應器」，頁次32.
	烘乾程序已取消，且冷凝水容器已滿。 <ol style="list-style-type: none">1. → 「清空冷凝水容器」，頁次26.2. → 「推入冷凝水容器」，頁次26.3. → 「啟動程序」，頁次24.

18 搬運、存放和廢棄處理

18.1 運輸電器的事前準備

小心

受傷風險!

電器運輸不當可能會導致人身傷害以及財物和電器損壞。

- ▶ 按照包裝上的說明運輸電器並注意手推車符號。
- ▶ 使用手推車橫向運輸未包裝的電器。

提示：電器可能包含殘留水份並在運輸過程中滴出。請以直立方式運輸電器。

需求

- 冷凝水容器已空。清空冷凝水容器

→ 頁次26

- 裝置已啟動。

→ 「啟動電器」，頁次24

1. 任一設定程序 → 頁次24。
2. 啟動程序 → 頁次24並稍待5分鐘。
- ✓ 冷凝水已抽出。
3. 關掉電器。
→ 「關掉電器」，頁次24
4. 將排水管從連接處拆下。
→ 「排水連接類型」，頁次12
5. 請確實固定排水管在電器上，以免不慎脫落。

請確認排水軟管沒有折彎。

6. 清空冷凝水容器 → 頁次26。
7. 推入冷凝水容器。 → 頁次26
8. 拔掉電器的電源插頭。
- ✓ 已準備好運輸電器。

18.2 舊機處理

舊機本身含有一些有用的原料，透過環保的方式加以處理可回收再利用。

警告

危害健康的風險!

孩童有可能將自己鎖進電器內，造成生命危險。

- ▶ 請勿將本機安裝門後，以免阻礙或擋住機門打開。
- ▶ 報廢的舊機應依下列方式處理：拔掉電源線插頭，剪斷電源線，將門鎖破壞，使機門無法再關上。

1. 拔掉電源線插頭。
2. 剪斷電源線。
3. 請以環保的方式廢棄本電器。

關於現行廢棄物處理的相關資訊，請向經銷商及當地或市政管理單位查詢。



本機器已根據歐盟法令 2012/19/EU 關於電氣和電子設備之規定（報廢電子電氣設備，WEEE）進行了標記。
此歐盟指令內容為歐洲地區舊機回收再利用的規定。

19 客戶服務

有關您所在國家/地區的保養期和保養條款的詳細資訊，請向本公司的客戶服務、經銷商或本公司網站查詢。
聯絡客戶服務時，需要提供機器的產品編號（E-Nr.）和生產編號（FD）。
可在隨附的客戶服務目錄或本公司的網站查看客戶服務聯絡資料。

19.1 產品編號 (E-Nr.) 和生產編號 (FD)

可在機器的家電銘牌上查看產品編號 (E-Nr.) 和生產編號 (FD)。

家電銘牌所在位置將視乎型號而定：

- 位於機門內側。
- 位於維修蓋內側。
- 位於機器背面。


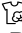

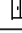

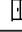






如需快速重複查看機器資料和客戶服務電話號碼，可將資料加以記錄。

20 消耗值

所示數值為參考值，且為根據適用標準 EN61121 所測得。

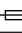
實際數值可能會視織物種類、待烘乾衣物的成分、織物中殘留的水分、設定的烘乾程度、衣物量、環境條件以及啟動的附加功能，而異於所示數值。

選擇程序時，在電器螢幕上所顯示的預估程序時間 / 預定時間，是根據電器出貨狀態時洗衣機的脫水轉速 1000 轉 / 分鐘。

程序	最終殘水量 (%)	衣物量 (公斤)	脫水轉速 (轉 / 分鐘)	初始殘水量 (%)	程序時間 (h:mi:n)	耗電量 (kWh/週期)
棉質衣物  +  Cupboard Dry 	-1.5	8.0	1400	50	2:13	4.17
棉質衣物  +  Cupboard Dry 	-1.5	8.0	1000	60	2:37	4.89
棉質衣物  +  Cupboard Dry 	-1.5	8.0	800	70	3:01	5.61
 棉質衣物 +  Iron Dry 	12.0	8.0	1400	50	1:28	2.97
 棉質衣物 +  Iron Dry 	12.0	8.0	1000	60	1:53	3.69
 棉質衣物 +  Iron Dry 	12.0	8.0	800	70	2:18	4.42
輕柔衣物  +  Cupboard Dry 	2.0	3.5	800	40	0:45	1.40
輕柔衣物  +  Cupboard Dry 	2.0	3.5	600	50	0:54	1.71

21 技術資料

電器高度	84.2 厘米
電器闊度	59.8 厘米
電器深度	61.3 厘米
機門關閉時的電器深度	64.8 厘米
機門開啟時的電器深度	109.6 厘米
重量	42.8 公斤
最大衣物量	8.0 公斤

電源電壓	220-240 伏特， 50 赫茲
 最小安裝保護	13 安培
額定功率	2800 瓦
環境溫度	<ul style="list-style-type: none"> ■ 最低：5 °C ■ 最高：35 °C
電線長度	145 厘米
聲壓值	< 70 dB

22 EU合規聲明

我們全權負責聲明，所指定之產品符合以下所列指令及條例的所有相關規定以及以下標準：

2006/42/EG	EN 60335-1 EN 50570 EN 62233 EN ISO 12100
2014/30/EU	EN 55014-1 EN 55014-2 EN 61000-3-2

	EN 61000-3-3
2011/65/EU	EN IEC 63000
機型	WDT67G

授權編制技術文件人員的名字和地址：
BSH Hausgeräte GmbH –
Approbation Laundry Care
Wohlrabedamm 15
13629 Berlin
柏林，



ZH-HK BSH Group 是 Siemens AG 旗下獲許可的商標

BSH Hausgeräte GmbH

Carl-Wery-Straße 34

81739 München, GERMANY

siemens-home.bsh-group.cn



9001872416

(030525)

zh-hk