

Πριν τη χρήση για πρώτη φορά διαβάστε τις οδηγίες χρήσης και τις συμπεριλαμβανόμενες εκεί υποδείξεις ασφαλείας.

## Ρύθμιση του Home Connect

**Συμβουλή:** Συνδέστε τη συσκευή σας με μια κινητή τερματική συσκευή. Μέσω της εφαρμογής Home Connect, μπορείτε να πραγματοποιήσετε άνετα όλες τις ρυθμίσεις.

1. Εγκαταστήστε την εφαρμογή (App) Home Connect στην κινητή τερματική συσκευή και ακολουθήστε τις υποδείξεις.



2. Με την εφαρμογή (App) Home Connect, σαρώστε τον κωδικό QR.



## Επισκόπηση των ρυθμίσεων σκληρότητας νερού

Εδώ θα βρείτε μια επισκόπηση για τις ρυθμιζόμενες τιμές του βαθμού σκληρότητας του νερού.

Έναν πίνακα με καθορισμένες για κάθε χώρα μονάδες, θα βρείτε στις οδηγίες χρήσης.

Περιοχή σκληρότητας	mmol/l	Τιμή ρύθμισης
μαλακό	0 - 1,1	H00
μαλακό	1,2 - 1,4	H01

μέτριο	1,5 - 1,8	H02
μέτριο	1,9 - 2,1	H03
μέτριο	2,2 - 2,9	H04
σκληρό	3,0 - 3,7	H05
σκληρό	3,8 - 5,4	H06
σκληρό	5,5 - 8,9	H07

## Ρύθμιση εγκατάστασης αποσκήρυξης

1. Πατήστε
2. Για να ανοίξετε τις βασικές ρυθμίσεις, πατήστε **Setup 3 sec.** για 3 δευτερόλεπτα.
  - ✓ Η οθόνη ενδείξεων δείχνει Hxx.
  - ✓ Η οθόνη ενδείξεων δείχνει **set**.
3. Πατήστε το Start τόσες φορές, μέχρι να ρυθμιστεί ο κατάλληλος βαθμός σκληρότητας νερού.
4. Για να αποθηκεύσετε τις ρυθμίσεις, πατήστε **Setup 3 sec.** περίπου 3 δευτερόλεπτα.

## Προγράμματα

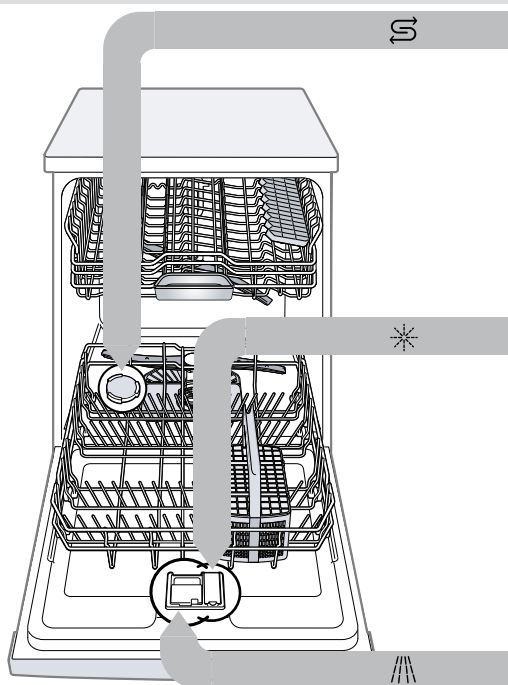
Τα δεδομένα προγράμματος είναι τιμές μετρήσεων που έχουν γίνει στο εργαστήριο σύμφωνα με το Ευρωπαϊκό πρότυπο EN 60436.

Οι τιμές κατανάλωσης εξαρτώνται από το επιλεγμένο πρόγραμμα και την επιλεγμένη πρόσθετη λειτουργία.

Σε περίπτωση απενεργοποιημένης της εγκατάστασης λαμπρυντικού ή σε περίπτωση έλλειψης λαμπρυντικού, αλλάζει ο χρόνος λειτουργίας.

Πρόγραμμα	1) Διάρκεια [h:min]	2) Ρεύμα [kWh]	3) Νερό [l]
εντατικό 70°	1) 2:05 - 2:15	2) 1,300 - 1,400	3) 11,5 - 13,5
<b>Auto</b> αυτ. 45-65°	1) 1:40 - 2:45	2) 0,900 - 1,500	3) 7,0 - 15,5
<b>Eco</b> οικονομικό 50°	1) 3:35	2) 0,635	3) 9,0
Αθόρυβο 50 <sup>1</sup>	1) 4:00	2) 1,050	3) 11,2
Express 65° - 1h	1) 1:00	2) 1,300	3) 10,5
καθαρισμός πλυντηρίου	1) 2:10	2) 1,350	3) 15,2
αγαπημένο	1) 0:15 - 0:15	2) 0,050 - 0,050	3) 4,0 - 4,0

<sup>1</sup> Πρόγραμμα κατάλληλο για τη νύχτα: Παρατεταμένη διάρκεια, όμως σχεδόν αθόρυβο.

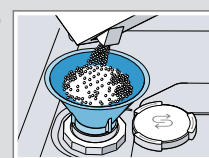


## Συμπληρώστε ειδικό αλάτι

Για την αποφυγή ζημιών στη συσκευή, συμπληρώνετε το ειδικό αλάτι μόνο άμεσα πριν από την έναρξη του προγράμματος στο δοχείο αποθέματος ειδικού αλατιού.

1. Ξεβιδώστε το καπάκι του δοχείου αποθέματος ειδικού αλατιού και αφαιρέστε το.
2. Κατά τη θέση σε λειτουργία για πρώτη φορά: Γεμίστε το δοχείο αποθέματος εντελώς με νερό.

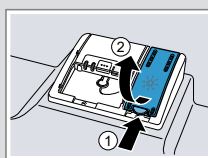
3. Πληρώστε το ειδικό αλάτι στο δοχείο αποθέματος. Το νερό στο δοχείο αποθέματος εκτοπίζεται και χύνεται. Μην πληρώσετε ποτέ απορρυπαντικό.



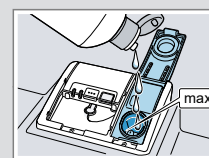
4. Τοποθετήστε το καπάκι πάνω στο δοχείο αποθέματος και βιδώστε το.

## Πλήρωση λαμπρυντικού

1. Πιέστε τη γλώσσα στο καπάκι του δοχείου αποθέματος του λαμπρυντικού ① και σηκώστε το ②.



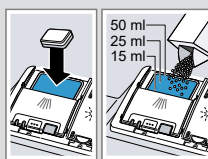
2. Προσθέστε λαμπρυντικό μέχρι το μαρκάρισμα max.



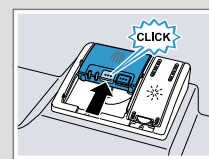
3. Κλείστε το καπάκι του δοχείου αποθέματος του λαμπρυντικού.
  - ✓ Το καπάκι ασφαλιζει με τον χαρακτηριστικό ήχο.

## Πλήρωση απορρυπαντικού

1. Πληρώστε απορρυπαντικό στη στεγνή θήκη απορρυπαντικού.



2. Κλείστε το καπάκι της θήκης απορρυπαντικού.
  - ✓ Το καπάκι ασφαλιζει με τον χαρακτηριστικό ήχο.

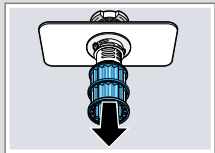
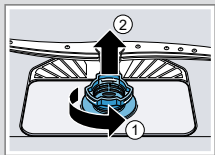


## Έτσι γίνεται

1. Τοποθετήστε τα σκεύη. Πλένετε μόνο σκεύη, που είναι κατάλληλα για το πλυντήριο πιάτων. Απομακρύνετε μεγάλα κατάλοιπα φαγητών από τα σκεύη. Ελέγξτε, εάν οι εκτοξευτήρες νερού μπορούν να περιστρέφονται ελεύθερα.
2. Πληρώστε απορρυπαντικό.
3. Ενεργοποιήστε τη συσκευή .
4. Ρυθμίστε το πρόγραμμα.
5. Ξεκινήστε το πρόγραμμα Start.
6. Μετά το τέλος του προγράμματος αφαιρέστε τα σκεύη.
7. Για να διακόψετε το πρόγραμμα, πατήστε το **Reset 4 sec.** για περίπου 4 δευτερόλεπτα. Το πρόγραμμα διακόπτεται και μετά περίπου από 1 λεπτό ολοκληρώνεται.

## Καθαρισμός των φίλτρων

1. Μετά από κάθε πλήση ελέγχετε τα φίλτρα για τυχόν υπολείμματα.
2. Γυρίστε το φίλτρο για χοντρή ρύπανση ενάντια στη φορά των δεικτών του ρολογιού ① και αφαιρέστε το σύστημα φίλτρων ②.
3. Αφαιρέστε το μικροφίλτρο προς τα κάτω.



4. Συμπέστε τα δόντια ασφάλισης ① και αφαιρέστε το φίλτρο για χοντρή ρύπανση προς τα επάνω ②.

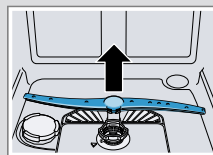
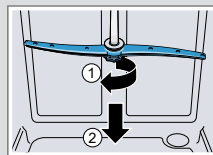


5. Καθαρίστε τα στοιχεία του φίλτρου κάτω από τρεχούμενο νερό.
6. Συναρμολογήστε το σύστημα φίλτρων.
7. Τοποθετήστε το σύστημα φίλτρων στη συσκευή και γυρίστε το φίλτρο για χοντρή ρύπανση προς τη φορά των δεικτών του ρολογιού.

Προσέξτε, τα μαρκαρίσματα βέλους να βρισκονται το ένα απέναντι στο άλλο.

## Καθαρισμός των εκτοξευτήρων νερού

1. Ξεβιδώστε τον επάνω εκτοξευτήρα νερού ① και αφαιρέστε τον προς τα κάτω ②.
2. Αφαιρέστε τον κάτω εκτοξευτήρα νερού προς τα πάνω.
3. Ελέγξτε κάτω από τρεχούμενο νερό τα μπεκ εξόδου των εκτοξευτήρων νερού για φράξιμο και ενδεχομένως απομακρύνετε τα ξένα σώματα.
4. Τοποθετήστε τον κάτω εκτοξευτήρα νερού.
- ✓ Ο εκτοξευτήρας νερού ασφαλιζει με τον χαρακτηριστικό ήχο.
5. Τοποθετήστε τον επάνω εκτοξευτήρα νερού σφίζετε τον.

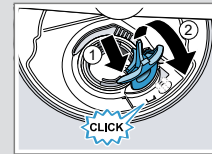


## Καθαρισμός της αντλίας απόνερων

1. Αποσυνδέστε τη συσκευή από το δίκτυο του ρεύματος.
2. Αφαιρέστε το σύστημα φίλτρων.
3. Αφαιρέστε το υπάρχον νερό.
4. Ανασηκώστε το κάλυμμα της αντλίας με τη βοήθεια ενός κουταλιού και πιάστε το στην προεξοχή.

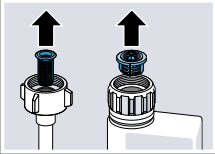


5. Σηκώστε το κάλυμμα της αντλίας λοξά προς τα μέσα και αφαιρέστε το.
6. Απομακρύνετε τα υπολείμματα φαγητού και τα ξένα σώματα από την περιοχή της φτερωτής.
7. Τοποθετήστε το κάλυμμα της αντλίας ① και πιέστε το προς τα κάτω ②.



8. Τοποθετήστε το σύστημα φίλτρων.

## Αποκατάσταση βλαβών

Βλάβη	Αιτίες και αντιμετώπιση προβλημάτων
E:32-00 ανάβει εναλλάξ ή η ένδειξη για την παροχή νερού ανάβει.	<p>Ο εύκαμπτος σωλήνας παροχής είναι τσακισμένος.</p> <ul style="list-style-type: none"><li>▶ Τοποθετήστε τον εύκαμπτο σωλήνα παροχής χωρίς τσάκισμα.</li></ul> <p>Βάνα παροχής νερού είναι κλειστή.</p> <ul style="list-style-type: none"><li>▶ Ανοίξτε τη βάνα παροχής νερού.</li></ul> <p>Η βάνα παροχής νερού είναι μαγκωμένη ή φραγμένη με άλατα.</p> <ul style="list-style-type: none"><li>▶ Ανοίξτε τη βάνα παροχής νερού.</li></ul> <p>Η ποσότητα ροής με ανοιχτή την παροχή νερού πρέπει να ανέρχεται το λιγότερο στα 10 λίτρα/λέπτό.</p> <p>Τα φίλτρα της σύνδεσης νερού του εύκαμπτου σωλήνα παροχής ή του εύκαμπτου σωλήνα AquaStop είναι βουλωμένα.</p> <ol style="list-style-type: none"><li>1. Απενεργοποιήστε τη συσκευή.</li><li>2. Τραβήξτε το φιν από την πρίζα.</li><li>3. Κλείστε τη βάνα παροχής νερού.</li><li>4. Ξεβιδώστε τη σύνδεση της παροχής νερού.</li><li>5. Αφαιρέστε το φίλτρο από τον εύκαμπτο σωλήνα παροχής</li></ol>  <ol style="list-style-type: none"><li>6. Καθαρίστε το φίλτρο.</li><li>7. Τοποθετήστε το φίλτρο στον εύκαμπτο σωλήνα παροχής.</li><li>8. Βιδώστε τη σύνδεση της παροχής νερού.</li><li>9. Ελέγξτε για στεγανότητα της σύνδεσης παροχής νερού.</li><li>10. Αποκαταστήστε την παροχή ρεύματος.</li><li>11. Ενεργοποιήστε τη συσκευή.</li></ol>

Βλάβη	Αιτίες και αντιμετώπιση προβλημάτων
E:61-02 ανάβει εναλλάξ.	<p>Η αντλία απόνερων είναι μπλοκαρισμένη.</p> <ul style="list-style-type: none"><li>▶ Καθαρίστε την αντλία απόνερων.</li></ul> <p>Το κάλυμμα της αντλίας απόνερων είναι χαλαρό</p> <ul style="list-style-type: none"><li>▶ Ασφαλίστε το κάλυμμα της αντλίας απόνερων σωστά.</li></ul>
E:92-40 ανάβει εναλλάξ.	<p>Τα φίλτρα είναι λερωμένα ή φραγμένα.</p> <ul style="list-style-type: none"><li>▶ Καθαρίστε τα φίλτρα.</li></ul>
Κατάλοιπα φαγητών στα σκεύη.	<p>Τα σκεύη έχουν τοποθετηθεί πολύ στενά το ένα δίπλα στο άλλο ή το καλάθι σκευών είναι υπερπληρωμένο.</p> <ol style="list-style-type: none"><li>1. Τοποθετήστε τα σκεύη έτσι, ώστε να υπάρχει αρκετός ελεύθερος χώρος.</li></ol> <p>Οι ριπές ψεκασμού πρέπει να μπορούν να φθάνουν στην επιφάνεια των σκευών.</p> <ol style="list-style-type: none"><li>2. Αποφύγετε σημεία επαφής.</li></ol> <p>Η περιστροφή του εκτοξευτήρα νερού είναι μπλοκαρισμένη.</p> <ul style="list-style-type: none"><li>▶ Τοποθετήστε τα σκεύη έτσι, ώστε τα σκεύη να μην εμποδίζουν την περιστροφή του εκτοξευτήρα νερού.</li></ul> <p>Τα μπεκ στους εκτοξευτήρες νερού είναι φραγμένα.</p> <ul style="list-style-type: none"><li>▶ Καθαρίστε τους εκτοξευτήρες νερού.</li></ul> <p>Τα φίλτρα είναι λερωμένα.</p> <ul style="list-style-type: none"><li>▶ Καθαρίστε τα φίλτρα.</li></ul> <p>Τα φίλτρα είναι λάθος τοποθετημένα και/ή δεν είναι ασφαλισμένα.</p> <ol style="list-style-type: none"><li>1. Τοποθετήστε τα φίλτρα σωστά.</li><li>2. Ασφαλίστε τα φίλτρα.</li></ol>
	<p>Επιλέχθηκε πολύ ασθενές πρόγραμμα πλήσης.</p> <ul style="list-style-type: none"><li>▶ Επιλέξτε ένα ισχυρότερο πρόγραμμα πλήσης.</li></ul>

Βλάβη	Αιτίες και αντιμετώπιση προβλημάτων
Απομακρυνόμενες γραμμές βρωμίας βρίσκονται σε ποτήρια, σε ποτήρια με μεταλλική εμφάνιση και μαχαιροπίρουνα.	<p>Η ποσότητα παροχής λαμπρυντικού είναι ρυθμισμένη πολύ υψηλή.</p> <ul style="list-style-type: none"><li>▶ Ρυθμίστε την εγκατάσταση λαμπρυντικού σε μια χαμηλότερη βαθμίδα.</li></ul> <p>Δεν έχει συμπληρωθεί λαμπρυντικό.</p> <ul style="list-style-type: none"><li>▶ Συμπληρώστε λαμπρυντικό.</li></ul>
Ίχνη σκουριάς στα μαχαιροπίρουνα.	<p>Τα μαχαιροπίρουνα δεν είναι αρκετά ανθεκτικά στη σκουριά. Οι λεπίδες των μαχαιριών επηρεάζονται συχνά περισσότερο.</p> <ul style="list-style-type: none"><li>▶ Χρησιμοποιείτε σκεύη ανθεκτικά στη σκουριά.</li></ul> <p>Τα μαχαιροπίρουνα σκουριάζουν επίσης, εάν πλυθούν μαζί μέρη που σκουριάζουν.</p> <ul style="list-style-type: none"><li>▶ Μην πλένετε μέρη που σκουριάζουν.</li></ul>
Κατάλοιπα απορρυπαντικού βρίσκονται στη θήκη απορρυπαντικού ή στη λεκάνη συλλογής διασίων.	<p>Οι εκτοξευτήρες νερού μπλόκαρον από σκεύη και το απορρυπαντικό δεν ξεπλύθηκε.</p> <ul style="list-style-type: none"><li>▶ Βεβαιωθείτε, ότι οι εκτοξευτήρες νερού δεν είναι μπλοκαρισμένοι και μπορούν να περιστρέφονται ελεύθερα.</li></ul>
Όλες οι λυχνίες LED ανάβουν ή αναβοσβήνουν ή το πρόγραμμα πλήσης δεν συνεχίζει.	<p>Το ηλεκτρονικό σύστημα αναγνώρισε κάποιο σφάλμα.</p> <ul style="list-style-type: none"><li>▶ Πατήστε το κουμπί κεντρικού διακόπτη για περ 4 δευτερόλεπτα.</li></ul> <p>Η συσκευή επαναφέρεται στις ρυθμίσεις εργοστασίου και επανεκκινείται.</p>