

Перед першим користування прочитайте інструкцію з експлуатації, зокрема правила техніки безпеки.

## Налаштування Home Connect

**Порада:** З'єднайте прилад з мобільним пристроєм. За допомогою додатка Home Connect можна зручно налаштувати всі параметри.

1. Інсталюйте додаток Home Connect на мобільному пристрої і виконуйте вказівки.



2. За допомогою додатка Home Connect зіскануйте QR-код.



## Огляд значень твердості води

Тут наведено огляд можливих значень твердості води. Таблицю з місцевими одиницями див. в інструкції.

Діапазон твердості	ммоль/л	Установлюване значення
М'яка	0—1,1	H00
М'яка	1,2—1,4	H01

середня	1,5—1,8	H02
середня	1,9—2,1	H03
середня	2,2—2,9	H04
тверда	3,0—3,7	H05
тверда	3,8—5,4	H06
тверда	5,5—8,9	H07

## Налаштування пом'якшувального пристрою

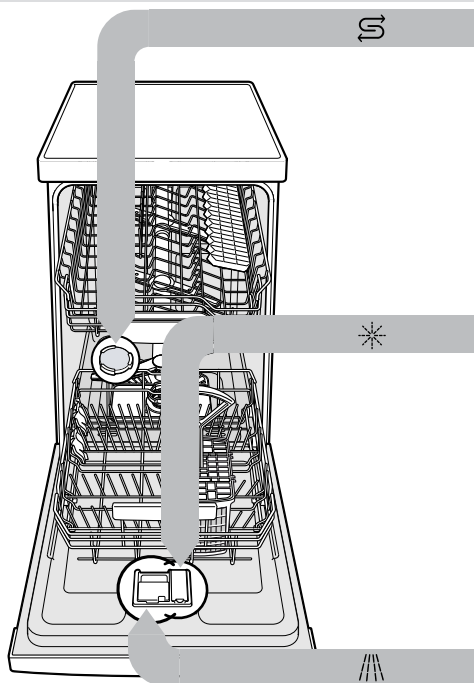
1. Натисніть
2. Щоб відкрити основні параметри, натисніть і 3 секунди втримуйте Setup 3 sec..
  - ✓ На дисплеї відображається Hxx.
  - ✓ На дисплеї відображається **set**.
3. Натискайте Start, доки не буде встановлена відповідна твердість води.
4. Для збереження параметрів натискайте й утримуйте Setup 3 sec. 3 секунди.

## Програми

Наведені для програм дані отримано в лабораторних умовах згідно з європейським стандартом EN 60436. Показники споживання залежать від вибраної програми і вибраної додаткової функції. За вимкненого ополіскувача тривалість роботи змінюється.

Програма	1) Тривалість [год:хв]	2) Електроенергія [кВт·год]	3) Вода [л]
Інтенсивна 70°	1) 1:55 - 2:05 2) 1,090 - 1,200 3) 10,5 - 13,0		
Auto	1) 1:35 - 2:40 2) 0,650 - 1,100 3) 7,0 - 14,5		
Eco	1) 3:40 2) 0,831 3) 9,5		
Тиха 50° <sup>1</sup>	1) 4:00 2) 0,800 3) 9,6		
Express 65° - 1h	1) 1:00 2) 1,050 3) 10,0		
Очищення приладу	1) 2:10 2) 1,130 3) 15,0		
Favourite	1) 0:15 - 0:15 2) 0,050 - 0,050 3) 4,0 - 4,0		

<sup>1</sup> Програма, зручна для ночі: виконується довше, проте дуже тихо.

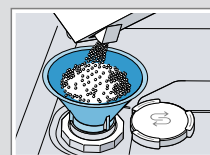


## Завантаження спеціальної солі S

Щоб не пошкодити прилад, завантажуйте спеціальну сіль у відповідний контейнер безпосередньо перед запуском програми.

1. Відкрутіть і зніміть кришку контейнера для спеціальної солі.
2. Під час першого введення в експлуатацію: ущерть заповніть контейнер водою.

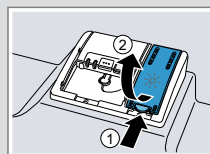
3. Засипте спеціальну сіль у контейнер. Вода в контейнері витісняється й зливається. Ні в якому разі не завантажуйте мийного засобу.



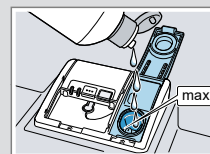
4. Установіть і закрутіть кришку контейнера.

## Завантаження ополіскувача \*

1. Натисніть язичок на кришці контейнера для ополіскувача ① і підніміть кришку ②.



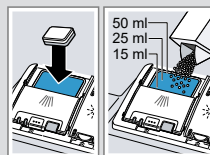
2. Додайте ополіскувач до позначки максимального рівня.



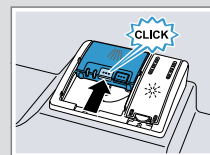
3. Зачиніть кришку контейнера для ополіскувача.
  - ✓ Кришка зафіксується з характерним звуком.

## Завантаження мийного засобу

1. Завантажте мийний засіб у суху камеру для мийного засобу.



2. Зачиніть кришку камери для мийного засобу.
  - ✓ Кришка зафіксується з характерним звуком.



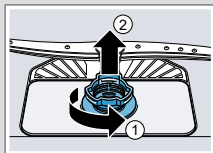
## Як це робиться

1. Завантажте посуд. Мийте тільки посуд, придатний для посудомийних машин. Приберіть із посуду великі залишки їжі. Переконайтеся, що розпилювальні коромисла вільно обертаються.
2. Завантажте мийний засіб.
3. Увімкніть прилад .
4. Установіть програму.
5. Запустіть програму Start.
6. Після завершення програми вийміть посуд.
7. Щоб перервати програму, приблизно на 4 с натисніть Reset 4 sec.. Програма переривається і приблизно через 1 хвилину завершується.

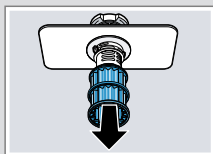


## Чищення фільтрів

- Після кожного миття посуду слід перевіряти фільтри на наявність залишків.
- Поверніть фільтр грубого очищення проти годинникової стрілки ① і вийміть систему фільтрів ②.



- Зніміть мікрофільтр, потягнувши його вниз.



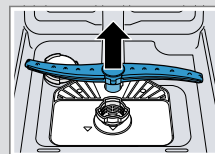
- Стисніть фіксатори ① і вийміть фільтр грубого очищення вгору ②.



- Промийте фільтрувальні елементи під проточною водою.
- Зберіть систему фільтрів.
- Вставте систему фільтрів у прилад і поверніть фільтр грубого очищення за годинниковою стрілкою. Позначки-стрілки мають розташуватися навпроти одна одної.

## Чищення коромисел

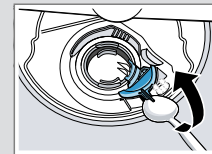
- Відкрутіть верхні розпилювальні коромисла ① і зніміть униз ②.
- Нижнє розпилювальне коромисло знімається вгору.



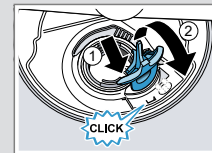
- Під проточною водою перевірте, чи не засмічено випускні сопла розпилювальних коромисел; за потреби приберіть звідти сторонні предмети.
- Вставте нижнє розпилювальне коромисло.
- Розпилювальне коромисло зафіксується з характерним звуком.
- Вставте і прикрутіть верхні розпилювальні коромисла.

## Почистьте зливний насос

- Відключіть прилад від мережі живлення.
- Вийміть систему фільтрів.
- Приберіть наявну воду.
- Підважте кришку насоса за допомогою ложки й візьміться за перемичку.

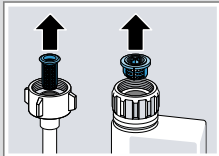


- Підніміть кришку насоса навскіс усередину й вийміть.
  - Приберіть залишки їжі й сторонні предмети з зони крильчатки.
  - Установіть кришку насоса ① й натисніть униз ②.
- ✓ Кришка насоса зафіксується з характерним звуком.



- Установіть систему фільтрів.

## Усунення несправностей

Несправність	Причина та усунення несправностей
По черзі світиться індикація E:32-00 або світиться індикація подачі води.	Шланг подачі води перетиснуто. ► Прокладіть шланг подачі води без перетискання.  Водопровідний кран закритий. ► Відкрийте водопровідний кран.  Водопровідний кран засмічений або покритий вапняковими нашаруваннями. ► Відкрийте водопровідний кран. Витрата води за відкритого водопровідного крана має становити щонайменше 10 л/хв.  Забилися фільтри підводу води або шланга AquaStop. <b>1.</b> Вимкніть прилад. <b>2.</b> Від'єднайте прилад від електромережі. <b>3.</b> Закрутіть водопровідний кран. <b>4.</b> Відгвинтіть шланг подачі води. <b>5.</b> Вийміть фільтр зі шлангу подачі води
	
	<b>6.</b> Прочистьте фільтр. <b>7.</b> Вставте фільтр у шланг подачі води. <b>8.</b> Пригвинтіть шланг подачі води. <b>9.</b> Перевірте герметичність місця подачі води. <b>10.</b> Увімкніть електроживлення. <b>11.</b> Увімкніть прилад.

Несправність	Причина та усунення несправностей
По черзі світиться індикація E:61-02.	Зливний насос заблокований. ► Почистьте зливний насос.  Кришка зливного насоса не зафіксована ► Правильно зафіксуйте кришку зливного насоса.
По черзі світиться індикація E:92-40.	Фільтри забруднені або засмічені. ► Прочистьте фільтри.
Залишки їжі на посуді.	Посуд розташований надто тісно, або короб переповнений. <b>1.</b> Розташуйте посуд так, щоб залишалось досить вільного простору. Розпилювані струмені мають сягати поверхні посуду. <b>2.</b> Не допускайте прилягання предметів один до одного.  Рух коромисел заблоковано. ► Розташуйте посуд так, щоб він не перешкодив руху коромисел.  Форсунки на коромислах забиті. ► Очистьте коромисла.  Забруднило фільтри. ► Прочистьте фільтри.
	Фільтри неправильно вставлено й/або не зафіксовано. <b>1.</b> Правильно вставте фільтри. <b>2.</b> Зафіксуйте фільтри.
	Вибрано недостатньо інтенсивну програму миття. ► Виберіть інтенсивнішу програму миття.

Несправність	Причина та усунення несправностей
Нестійкі патьоки на склі, склі з металевим відливом і столових приборах.	Установлено завелику кількість ополіскувача. ► Установіть меншу кількість ополіскувача.  Немає ополіскувача. ► Додайте ополіскувач.
Сліди іржі на столових приборах.	Столові прибори недостатньо стійкі до іржі. Леза ножів частіше схильні до корозії. ► Використовуйте стійкі до корозії столові прибори.  Столові прибори починають іржавіти також у випадку миття разом із предметами, яких уже торкнулася корозія. ► Не мийте предмети, які почали іржавіти.
Залишки мийного засобу в камері для мийного засобу або відділенні для таблеток.	Розпилювальні коромисла заблоковані посудом, тому мийний засіб не вимивається. ► Переконайтеся, що коромисла не заблоковані й можуть вільно обертатися.
Усі світлодіоди світаються або блимають або програма миття припиняє роботу.	Електроніка виявила помилку. ► Приблизно на 4 секунди натисніть кнопку головного вимикача. Прилад перезавантажується.