

პირველ გამოყენებამდე წაიკითხეთ გამოყენების ინსტრუქცია და მასში შემავალი მითითებები უსაფრთხოების შესახებ.

### დააყენეთ Home Connect

**რჩევა:** მიაერთეთ თქვენი მოწყობილობა მობილურ მოწყობილობასთან. Home Connect აპლიკაციის მეშვეობით შესაძლებელია პარამეტრების კომფორტულად დაყენება.

- Home Connect აპლიკაცია დააინსტალირეთ მობილურში და მიყევით მითითებებს.
- Home Connect აპლიკაციით დაასკანერეთ QR-კოდი.



GET IT ON  
Google Play



Download on the  
App Store



### წყლის სიხისტის მარეგულირებელი პარამეტრები

აქ თქვენ გაცნობით წყლის სიხისტის ხარისხის მაჩვენებლის რეგულირების სერნებს. ქვეყნების სპეციფიკური ერთეულების ცხრილს იპოვით მოხმარების ინსტრუქციაში.

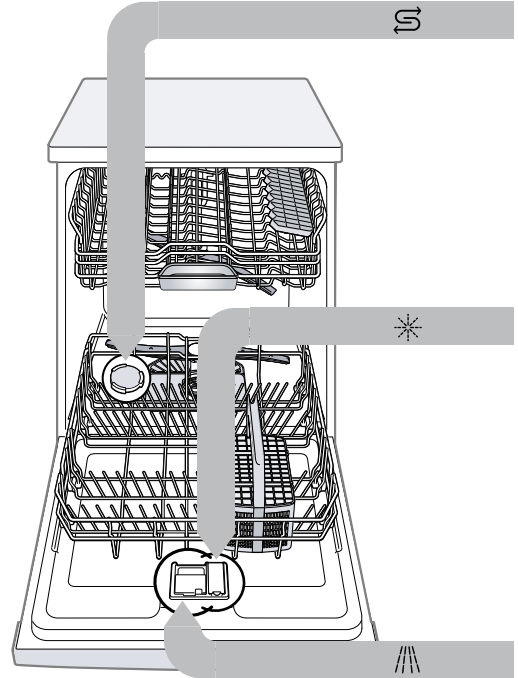
სიმაგრის დიაპაზონი	მმოლ/ლ	პარამეტრის ერთეული
რბილი	0 - 1,1	H:00
რბილი	1,2 - 1,4	H:01
საშუალო	1,5 - 1,8	H:02
საშუალო	1,9 - 2,1	H:03
საშუალო	2,2 - 2,9	H:04
ხისტი	3,0 - 3,7	H:05
ხისტი	3,8 - 5,4	H:06
ხისტი	5,5 - 8,9	H:07

- ### დააყენეთ წყლის დამარბილებელი მოწყობილობა
- დააჭირეთ.
  - მანქანის პარამეტრების განსწავლვის დააჭირეთ Setup 3 sec. 3 წამით.
    - ✓ ეკრანი აჩვენებს H:xx.
    - ✓ ეკრანი აჩვენებს **Set!**
  - დააჭირეთ — ან + რამდენჯერმე, სანამ არ დაყენდება წყლის შესაბამისი ხარისხის დონე.
  - პარამეტრების შესანახად დააჭირეთ Setup 3 sec. 3 წამის განმავლობაში.

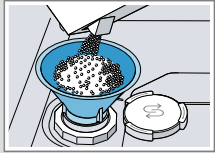
### პროგრამები

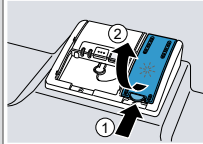
პროგრამის მონაცემები ლაბორატორიული მნიშვნელობებია, რომელიც ევროპულ EN 60436 ნორმებს შეესაბამება. მოხმარების მონაცემები დამოკიდებულია არჩეულ პროგრამაზე და არჩეულ დამატებით ფუნქციაზე. თუ გავლების სისტემა გამორთულია, ან სავლები არ არის საკმარისი რაოდენობით, მუშაობის დრო შეიცვლება.

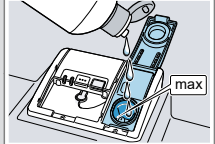
პროგრამა	1) ხანგრძლივობა [სთ:წუთი]
ინტენსიური 70°	1) 2:05 - 2:15 2) 1,300 - 1,400 3) 11,5 - 13,5
Auto ავტო 45°-65°	1) 1:40 - 2:45 2) 0,900 - 1,500 3) 7,0 - 15,5
Eco ეკო 50°	1) 4:35 2) 0,820 3) 9,5
უხმო 50° <sup>1</sup>	1) 4:00 2) 1,050 3) 10,8
მუშა 40°	1) 1:35 - 1:40 2) 0,800 - 0,850 3) 12,0 - 14,0
Express 65° - 1h	1) 1:00 2) 1,300 3) 10,5
Express 45°	1) 0:29 <sup>2</sup> 2) 0,800 3) 10,5
მანქანის მოვლა	1) 2:10 2) 1,350 3) 15,2




- ### დაუმატეთ სპეციალური მარილი
- მოწყობილობის დაზიანებას თავი რომ ავარიდოთ, პროგრამის დაწყების წინ დაუმატეთ სპეციალური მარილი სპეციალურ რეზერვუარში.
- მოატრიალეთ და მოხსენით სპეციალური რეზერვუარის თავსახური.
  - პირველად მოხმარების წინ: დაგროვების რეზერვუარი აავსეთ წყლით.

- მოათავსეთ სპეციალური მარილი დაგროვების რეზერვუარში. მარილი გამოდგენის წყალს. არასოდეს დაუმატოთ სარეცხი საშუალება.
  - მოათავსეთ თავსახური რეზერვუარზე და დაახურეთ.
- 

- ### დაამატეთ სავლები საშუალება
- დააჭირეთ ხელი ნიშნულს გამვლების რეზერვუარის სახურავზე ① და ასწიეთ ②.
- 

- შეავსეთ გამვლები მაქს. max ნიშნულამდე.
  - დახურეთ სავლების რეზერვუარის თავსახური. ✓ თავსახური ჩაჯდება ხმოვანი ტკაცუნით.
- 

- ### დაამატეთ სარეცხი საშუალება
- სარეცხი საშუალება მოათავსეთ მშრალ რეზერვუარში.
- 

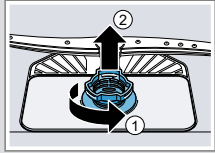
- დახურეთ სარეცხი საშუალების განყოფილების თავსახური. ✓ თავსახური ჩაჯდება ხმოვანი ტკაცუნით.
- 

- ### როგორ მუშაობს
- ჩატვირთეთ ჭურჭელი. მანქანაში გარეცხეთ მხოლოდ შესაბამისი ჭურჭელი. მოაცილეთ ჭურჭელს საჭმლის უხემი ნარჩენები. დარწმუნდით რომ, საფრქვევი ხელსაწყო თავისუფლად ბრუნავს.
  - ჩაასხით სარეცხი საშუალება.
  - ჩართეთ მოწყობილობა ⏻.
  - პროგრამის დაყენება.
  - პროგრამის დაწყება Start.
  - პროგრამის დასრულების შემდეგ ამოიღეთ ჭურჭელი.
  - პროგრამის შესაწყვეტად Reset 4 sec. დაახლოებით 4 წამი დააჭირეთ. პროგრამა გაუქმებულია და დაახლოებით 1 წუთში დასრულდება.

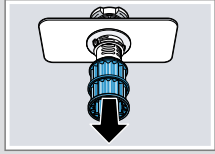
<sup>1</sup> პროგრამა, რომელიც დამისთვის არის განკუთვნილი: განანგრძლივებული დრო, თუმცა ძალიან ჩუმი.  
<sup>2</sup> ნორმის ნახევარი ჩატვირთვა

## გასუფთავეთ ფილტრები

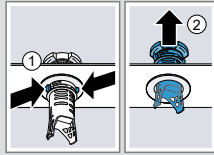
1. დაბინძურებულ ზოგჯერ შეუძლიათ საცერების გაჭედვა.
2. მოაბრინეთ უხეში ფილტრი საათის ისრის საწინააღდეგოდ ① და მოხსენით ფილტრი ②.



3. ჩამოწიეთ მიკროფილტრი ქვემოთ.



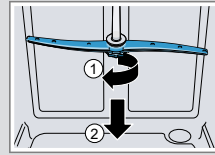
4. მოუჭირეთ ხელი ჩამკეტის ენას ① და ამოიღეთ უხეში ფილტრი ②.



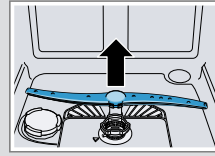
5. გარეცხეთ ფილტრი გამდინარე წყალში.
6. ააწყეთ ფილტრების სისტემა.
7. ჩასვით ფილტრების სისტემა მანქანაში დამოაბრუნეთ უხეში ფილტრი საათის ისრის მიმართულებით. ყურადღება მიაქციეთ, რომ ისრები ერთმანეთისკენ იყოს მიმართული.

## გაწმინდეთ სარეცხი მკლავები

1. ზედა სარეცხი მკლავი გამოანრახნეთ ① და ქვემოთ დასწიეთ ②.



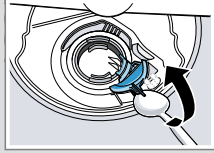
2. ქვედა საფრქვევი ზემოთ ასწიეთ.



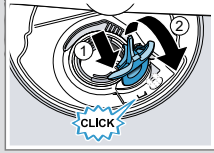
3. გამდინარე წყლის ქვეშ შეამოწმეთ გაფრქვევის ბერკეტების საქმენები და მოაცილეთ უცხო საგნები.
4. ჩადგით ქვედა საფრქვევი.
  - ✓ საფრქვევი გაიტკაცუნებს.
5. ჩადგით ზედა საფრქვევი და დაატრიალეთ.

## სადრენაჟო ტუმბოს გაწმენდა

1. გამოაერთეთ მოწყობილობა დენის წყაროდან.
2. გამოიღეთ ფილტრების სისტემა.
3. ამოხავეთ წყალი.
4. კოვზის მეშვეობით ამოიღეთ ტუმბოს სახურავი და მოკიდეთ ხელი მის ზღუდარს.



5. დახარეთ ტუმბოს სახურავი შიგნით და ამოიღეთ.
6. მოაშორეთ საკვების ნარჩენები და ნაგავი ფრთიან/ნიჩბიან თვალს.
7. ჩასვით ტუმბოს სახურავი ① და ქვემოთ დააწიეთ ②.
  - ✓ ტუმბოს სახურავი ხმაურით იხურება.



8. დააყენეთ ფილტრის სისტემა.

## ხარვეზების აღმოფხვრა

გაუმართაობა	მიზეზი და გაუმართაობის აღმოფხვრა
E: 32-00 მონაცვლეობით ანთია ან ანთია წყლის მიწოდების ინდიკატორი.	შემავალი მილი გადაკეცილია. <ul style="list-style-type: none"> <li>▶ მოათავსეთ შემავალი მილი ისე რომ არ გადაიკეცოს.</li> </ul> დაკეტილია წყლის ონკანი. <ul style="list-style-type: none"> <li>▶ გახსენით წყლის ონკანი.</li> </ul> წყლის ონკანი გადაკეცილი ან ნალექიანია. <ul style="list-style-type: none"> <li>▶ გახსენით წყლის ონკანი.</li> </ul> გადინების რაოდენობა გაღებული წყალმომარაგების დროს მინ. 10 ლ/წთ-ს უნდა შეადგენდეს.
	წყლის შემავალი მილის ან AquaStop მილის საცერი გაბიდგნულია. <ol style="list-style-type: none"> <li>1. გამოართეთ მოწყობილობა.</li> <li>2. გამოსწიეთ ქსელის შტეკერი.</li> <li>3. ჩაკეთეთ წყლის ონკანი.</li> <li>4. მოხსენით მანქანა წყლის მილიდან.</li> <li>5. მოხსენით ფილტრი შემავალი მილიდან</li> </ol>
	<ol style="list-style-type: none"> <li>6. გაასუფთავეთ ფილტრი.</li> <li>7. ჩადგით ფილტრი შემავალ მილში.</li> <li>8. მიუერთეთ წყალსადენს.</li> <li>9. შეამოწმეთ წყლის მიწოდება ჰერმეტიულობაზე.</li> <li>10. მიუერთეთ ელექტრობა.</li> <li>11. ჩართეთ მანქანა.</li> </ol>

გაუმართაობა	მიზეზი და გაუმართაობის აღმოფხვრა
E: 61-02 მონაცვლეობით ანთია.	სადრენაჟო ტუმბო დაბლოკილია. <ul style="list-style-type: none"> <li>▶ გაასუფთავეთ კანალიზაციის ტუმბო.</li> </ul> მოხსენით სადრენაჟო შლანგის თავსახური <ul style="list-style-type: none"> <li>▶ სწორად დახარეთ საკანალიზაციო წყლის ტუმბოს სახურავი.</li> </ul>
E: 92-40 მონაცვლეობით ანთია.	ფილტრი ჭუჭყიანია ან გაჭედილი. <ul style="list-style-type: none"> <li>▶ გაწმინდეთ ფილტრი.</li> </ul>
ჭურჭელზე საკვების ნარჩენები.	ჭურჭელი ძალიან ახლოს არის განლაგებული ან ზედა კალათა გადავსებულია. <ol style="list-style-type: none"> <li>1. ჭურჭელი ისე ჩაალაგეთ, რომ გარშემო დარჩეს სათანადო სივრცე. განმფრქვევები უნდა წვდებოდეს ჭურჭლის ზედაპირს.</li> <li>2. ეცადეთ ისინი არ შეეხონ ერთმანეთს.</li> </ol>
	განმფრქვევის თავისუფლად ტრიალი ბლოკირებულია. <ul style="list-style-type: none"> <li>▶ ჭურჭელი ისე ჩაალაგეთ, რომ არ შეუშალოს ხელი განმფრქვევის თავისუფლად ტრიალს.</li> </ul>
	გაჭედებულია სარეცხი მკლავების მფრქვევანები. <ul style="list-style-type: none"> <li>▶ გაასუფთავეთ განმფრქვევის საქმენი.</li> </ul>
	დაბინძურებულია ფილტრი. <ul style="list-style-type: none"> <li>▶ გაწმინდეთ ფილტრი.</li> </ul>
	ფილტრი არასწორად არის ჩამჯდარი და/ან არ ზის. <ol style="list-style-type: none"> <li>1. ჩააყენეთ ფილტრები სწორად.</li> <li>2. დააფიქსირეთ ფილტრები.</li> </ol>

გაუმართაობა	მიზეზი და გაუმართაობის აღმოფხვრა
ჭურჭელზე საკვების ნარჩენები.	არჩეულია ზედმეტად ზუსტი გავლების პროგრამა. <ul style="list-style-type: none"> <li>▶ აირჩიეთ უფრო ძლიერი რეცვის პროგრამა.</li> <li>▶ დაარეგულირეთ სენსორების მგრძობელობა.</li> </ul>
ნადები, როლიც მოშორება შესაძლებელია არის სასმისებზე მეტალით მოფერილ სასმისებზე და დანა-ჩანგალზე.	დამატებული სავლების რაოდენობა ძალიან მაღალია. <ul style="list-style-type: none"> <li>▶ დააყენეთ გავლების მოწყობილობა უფრო დაბალ საფეხურზე.</li> </ul> არ არის დამატებული სავლები საშუალება. <ul style="list-style-type: none"> <li>▶ დაამატეთ სავლები.</li> </ul>
დანა-ჩანგალზე ჟანგის ნადები.	დანა-ჩანგალი არასაკმარისად მდგრადია ჟანგის მიმართ. დანის პირი ყველაზე მეტად ზიანდება. <ul style="list-style-type: none"> <li>▶ ჟანგის მიმართ მდგრადი დანა-ჩანგალი გამოიყენეთ.</li> </ul> დანა-ჩანგალი შეიძლება დაიჟანგოს, როდესაც ჟანგიან ნაწილებთან ერთად გაირეცხება. <ul style="list-style-type: none"> <li>▶ არ გარეცხოთ დაჟანგული დეტალები.</li> </ul>
სარეცხი საშუალების ნარჩენები არის სარეცხი საშუალების რეზერვუარში ან ტანლეტების ლანგარზე.	საფრქვევები დანლოკილია ჭურჭლით და სარეცხი საშუალება არ გამოირეცხა. <ul style="list-style-type: none"> <li>▶ დარწმუნდით, რომ საფრქვევები არ არან დაბლოკილი და თავისუფლად ტრიალებენ.</li> </ul>
ყველა შუქდიოდი ანთებულია ან ციმციმებს ან რეცვის პროგრამა შეჩერებულია.	ელექტრობამ ამოიგნო ხარვეზი. <ul style="list-style-type: none"> <li>▶ 4 წამით დააჭირეთ მთავარ ჩამრთველ ღილაკს. მოწყობილობა გადაიტვირთება და შემდეგ თავიდან ჩაირთვება.</li> </ul>