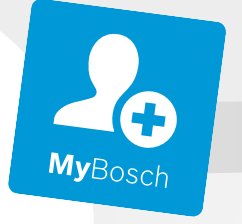




BOSCH

Register your
new device on
MyBosch now and
get free benefits:
[bosch-home.com/
welcome](https://bosch-home.com/welcome)



Mikrodalğa

BF.7221.1.

BF.9221.1.

[az] İstifadəçi rəhbər kitabı və quraşdırma təlimatları

Mündəricat

İSTİFADƏÇİ RƏHBƏR KİTABI

1	Təhlükəsizlik	2
2	Əşyaya zərər verməmək.....	5
3	Ətraf mühitin qorunması və qənaət.....	6
4	Tanışlıq	7
5	İlk istifadədən öncə.....	8
6	Təməl şərt.....	9
7	Mikrodalğalı soba.....	9
8	Meals.....	11
9	Vaxt funksiyaları	12
10	Uşaqlardan qorunma rejimi.....	13
11	Əsas parametrlər	13
12	Təmizləməyə yardım rejimi	14
13	Təmizləyin və qulluq edin.....	15
14	Pozuntuları aradan qaldırmaq.....	16
15	Utilizasiya	17
16	Müştəri xidməti	17
17	Belə nail olunur	18
18	QURAŞDIRMA ÜZRƏ TƏLİMAT	23
18.2	Təhlükəsiz montaj.....	24

1 Təhlükəsizlik

Təhlükəsizliyə dair aşağıdakı göstərişlərə diqqət yetirin.

1.1 Ümumi göstərişlər

- Bu təlimatı diqqətlə oxuyun.
- Bu istismar təlimatını və məhsul haqqında məlumatları sonrakı istifadə və ya sonrakı istifadəçi üçün saxlayın.
- Nəqliyyat zədələri olarsa, cihazı qoşmayın.

1.2 Qaydalara uyğun istifadə

Cihazı ştekersiz yalnız ixtisaslı peşəkar heyət birləşdirə bilər. Yanlış quraşdırmadan yaranan zədələrə görə heç bir zəmanət mövcud deyil.

Yalnız peşəkar mütəxəsis göstərişinə uyğun olaraq müvafiq quraşdırılma istifadə zamanı təhlükəsizliyi təmin etmiş olur. Quraşdıran usta qoşulan yerdə düzgün işləməsi üçün məsuliyyət daşıyır.

Cihazdan yalnız aşağıdakı hallarda istifadə edin:

- yemək və içkilər hazırlamaq üçün.
- nəzarət altında. Qısa müddətli bişirmə gedişatını fasiləsiz yerinə yetirin.
- Məişətdə və bənzər məqsədlərdə istifadə, nümunə olaraq, məs.: dükan, ofis və digər ticarət sahələrindəki əməkdaşlar üçün mətbəxlərdə; kənd təsərrüfatı mülklərində; mehmanxana və digər qonaqlama müəssisələrindəki müştərilərdə; səhər yeməyi verilən pansionatlarda.
- dəniz səviyyəsindən maksimum 4000 m hündürlüyə qədər.

Bu cihaz EN 55011 o cüm. CISPR 11 normasına uyğun gəlir. Bu bir qrup 2, B sinfi məhsuludur. Qrup 2 mikrodalğalı sobanın qida məhsullarının qızdırılması məqsədi ilə yaradıldığını bildirir. B sinfi cihazın şəxsi ev təsərrüfatı mühiti üçün müvafiq olduğunu bildirir.

1.3 İstifadəçi qrupunun məhdudlaşdırılması

Bu cihaz digərlərinə qarşı məsuliyyət daşıyan, digərlərinə nəzarət etməli olan və ya cihazın işləməsi ilə bağlı təlimat almış və ondan yarana biləcək təhlükələri anlamış 8 yaş və ondan böyük uşaqlar tərəfindən və fiziki qüsura malik, sensor və ya əqli xüsusiyyətlərə və ya təcrübə və/və ya bilik çatışmamazlığı hallarında da istifadə oluna bilər.

Uşaqlara cihazla oynamaq olmaz.

Təmizləmə və texniki baxış uşaqlar tərəfindən yerinə yetirilə bilməz, yalnız uşaqlar 15 yaş və ondan yuxarı olduqda və digər şəxsin nəzarətində olduqda bunu yerinə yetirə bilərlər. 8 yaşından kiçik uşaqlar cihaz və əlaqə hissələrindən kənar tutulmalıdırlar.

1.4 Təhlükəsiz istifadə

Aksessuarı bişirmə kamerasının ətrafına hər zaman düzgün yerləşdirmək lazımdır.

⚠ XƏBƏRDARLIQ – Alışma riski!

Bişirmə kamerasında yığılmış tezalışan əşyalar alovlanı bilər.

- ▶ Əsla tezalışan əşyaları bişirmə kamerasında qoruyub saxlamaq olmaz.
- ▶ Əgər tüstü çıxarsa, cihazı söndürmək və ya ştekeri çıxararaq, müvafiq olaraq yaranmış alovları boğmaq üçün qapını bağlı saxlamaq lazımdır.

Yığılmış yemək qalığı, yağ və qızartma sousu alışı bilər.

- ▶ İşə salmazdan öncə kobud çirkələri bişirmə kamerasından, qaynar elementlərdən və aksesuarlardan kənarlaşdırın.

⚠ XƏBƏRDARLIQ – Yanma təhlükəsi!

Aksesuarlar yaxud qab çox qaynar olur.

- ▶ Qaynar aksesuar və ya qabı bişirmə kamerasından hər zaman qazan tutanla götürməli.

Alkoqol buxarları qaynar bişirmə kamerasında alovlanı bilər. Cihazın qapısı qopub sıçraya bilər. Qaynar buxar və iti alovlar xaric ola bilər.

- ▶ Yeməklərdə yalnız az miqdarda yüksək faizli spirtli içkilərdən istifadə etməli.
- ▶ Durulaşdırılmamış vəziyyətdə (məs. xörəklərin üzərinə tökmək və ya bir qabdan başqasına tökmək üçün) spirtli içkiləri (≥ 15 % həcm faizi) qızdırmaq olmaz.
- ▶ Cihaz qapısını etiyatnan açın.

⚠ XƏBƏRDARLIQ – Qızdırma riski!

Çalışma zamanı əlçatan hissələr qaynar olur.

- ▶ Qaynar hissələrə toxunmaq olmaz.
- ▶ Uşaqlardan uzaq tutmaq.

Cihazın qapısını açarkən qaynar buxar xaric ola bilər. Temperaturdan asılı olaraq buxar gözə görünür.

- ▶ Cihaz qapısını etiyatnan açmalı.
- ▶ Uşaqlardan uzaq tutmaq.

Qaynar bişirmə kamerasındakı su səbəbi ilə qaynar su buxarları yarana bilər.

- ▶ Əsla qaynar bişirmə kamerasına su tökmək olmaz.

⚠ XƏBƏRDARLIQ – Yaralanma riski!

Cihaz qapısının cızılmış şüşəsi çatlayıb sına bilər.

- ▶ Səthi cıza bildiklərinə görə, cihaz qapısının şüşəsinin təmizlənməsi üçün heç bir kəskin abraziv təmizləyici və ya iti metal ərsindən istifadə etmək olmaz.

Cihaz qapısının şarnirləri qapı açılıb bağlanarkən hərəkət edir və onlar sıxıla bilərlər.

- ▶ Şarnirlər olan sahədən tutmaq olmaq.

⚠ XƏBƏRDARLIQ – Elektrik şoku riski!

Qeyri-peşəkar təmir etdirmək təhlükəlidir.

- ▶ Cihazda yalnız bunun üçün təlim görmüş heyət təmir işləri apara bilər.
- ▶ Cihazınızın təmirində yalnız orijinal ehtiyat hissələrindən istifadə olunmalıdır.
- ▶ Əgər cihazın şəbəkəyə qoşulma və ya cihaz əlaqə kabeli zədələnsə, o zaman onlar istehsalçı və ya onun müştəri xidmətindən əldə edilə bilən şəbəkəyə qoşulma və ya cihaz əlaqə kabeli ilə dəyişdirilməlidir.

Şəbəkə naqilinin zədələnmiş şəkildə izolyasiyası təhlükəlidir.

- ▶ Şəbəkəyə qoşulma xəttini əsla cihazın qaynar hissələri və ya istilik mənbələri ilə təmas etdirmək olmaz.
 - ▶ Şəbəkəyə qoşulma xəttini əsla iti ucluqlar və ya kantlarla təmas etdirmək olmaz.
 - ▶ Şəbəkəyə qoşulma xəttini əsla bükmək, təzyiqlə sıxmaq və ya dəyişdirmək olmaz.
- Nüfuz edən maye cərəyan vurmasına səbəb ola bilər.
- ▶ Cihazı təmizləmək üçün buxar təmizləyici və ya yüksək təzyiqli təmizləyicidən istifadə etməyin.

Zədələnmiş cihaz və ya zədələnmiş şəbəkə naqili təhlükəlidir.

- ▶ Zədələnmiş cihazı əsla çalışdırmaq olmaz.
- ▶ Üst səthi çatlamış və qırılmış cihazı istifadə etmək olmaz.
- ▶ Cihazı şəbəkədən ayırmaq üçün heç bir şəbəkə naqilini dartmayın. Həmişə şəbəkə naqilinin ştepselini çəkin.
- ▶ Cihaz və ya şəbəkə naqili zədələndiyi halda, elektrik naqilinin ştepselini ayırın və ya enerji qoruyucu qutusunu söndürün.
- ▶ Müştəri xidmətinə zəng vurmali.

→ Səhifə 17

⚠ XƏBƏRDARLIQ – Boğulma riski!

Uşaqlar qablaşdırma materiallarını başlarına keçirə bilər və ya ona dolanıb boğula bilərlər.

- ▶ Qablaşdırma materiallarını uşaqlardan kənar saxlayın.
- ▶ Uşaqların qablaşdırma materialı ilə oynamasına icazə verməyin.

Uşaqlar kiçik hissələri nəfəs alaraq içəri çəkərək uda bilər və beləliklə boğula bilərlər.

- ▶ Kiçik hissələri uşaqlardan kənar saxlayın.
- ▶ Uşaqlara kiçik hissələrlə oynamağa icazə verməyin.

1.5 Mikrodalğalı soba

TƏHLÜKƏSİZLİYƏ DAİR MÜHÜM
GÖSTƏRİŞLƏRİ OXUYARAQ GƏLƏCƏK
İSTİFADƏ ÜÇÜN SAXLAMAQ

⚠ XƏBƏRDARLIQ – Alışma riski!

Cihazın təyinatına uyğun olmayan istifadəsi təhlükəli olmaqla zərərlərə səbəb ola bilər. Məsələn qızmış ayaqqabılar, buğda və ya arpa balıqları saatlardan sonra da yana bilər.

- ▶ Cihazla əsla yemək və ya paltarları qurutmaq olmaz.
- ▶ Əsla şəp-şəp, taxıl və ya buğda yastıqlarını, süngərləri, təmizləmək üçün nəm əsgi və bu kimi şeyləri cihazla qızdırmaq olmaz.
- ▶ Cihazdan yalnız qida və içkilər hazırlanması üçün istifadə etmək.

Ərzaqlar və onların qablaşdırmaları və konteynerlər alışa bilərlər.

- ▶ Əsla ərzaqları istiliyi saxlayan qablaşdırmalarda isitmək olmaz.
- ▶ Əsla ərzaqları plastik, kağız və ya digər yanar materialdan olan qabda nəzarətsiz isitmək olmaz.
- ▶ Əsla çox yüksək mikrodalğa gücü və ya vaxtına qurmaq olmaz. Bu istifadə təlimatındakı verilənlərə əsaslanmaq.
- ▶ Qida məhsulunu mikrodalğalı sobada qurutmayın.
- ▶ Əsla məs. çörək kimi az sulu ərzaqları çox yüksək mikrodalğa gücü və ya vaxtı ilə buzunu açmaq və ya isitmək olmaz.

Yeməyin yağı alışa bilər.

- ▶ Əsla yeməyin yağını mikrodalğalı sobada qızdırmaq olmaz.

⚠ XƏBƏRDARLIQ – Partlama riski!

Ağzı bərk bağlanmış qablarda olan maye və ya digər qida məhsulları asanlıqla partlaya bilərlər.

- ▶ Əsla maye və ya digər qida məhsullarını ağzı bərk bağlanmış qabda qızdırmaq olmaz.

⚠ XƏBƏRDARLIQ – Yanma təhlükəsi!

Bərk qabıqlı və ya üzlüklü ərzaqlar həm qızdırarkən, həm də qızdırdıqdan sonra partlayacaq şəkildə cırıla bilər.

- ▶ Əsla yumurtaları yumurta qabığında bişirmək və ya bərk bişmiş yumurtanı yumurta qabığında isitmək olmaz.
- ▶ Əsla xərçəngkimiləri və molyuskaları bişirmək olmaz.
- ▶ Mıxlama və ya stəkanda yumurtada yumurta sarısını öncədən deşmək.
- ▶ Məs, alma, pomidor, kartof və ya sosis kimi bərk qabıqlı və ya üzlüklü ərzaqlarda qabıq partlaya bilər. Qızdırmazdan öncə qabıq və ya dərinini deşmək.

Uşaq qidasında istilik bərabər qaydada bölünür.

- ▶ Əsla uşaq qidasını ağzı bağlı qabda qızdırmaq olmaz.
- ▶ Qapaq və ya sovurucunu hər zaman kənarlaşdırmaq.
- ▶ İsitdikdən sonra yaxşıca qarışdırmaq və ya çalxalamaq.
- ▶ Uşağa qidanı verməzdən öncə temperaturu yoxlamaq.

Qızdırılmış yeməklər istiliyi buraxır. Qab qaynar ola bilər.

- ▶ Qab və ya aksesuarı bişirmə kamerasından hər zaman bir qazan tutanla çıxarmaq.

Ağzı havakeçirməz şəkildə bağlanmış ərzaqlarda qablaşdırma partlaya bilər.

- ▶ Qablaşdırmanın üzərindəki məlumatlara diqqət yetirmək.
- ▶ Xörəkləri bişirmə kamerasından hər zaman bir qazan tutanla götürmək.

Fəaliyyət zamanı istifadə olunan hissələr qızır.

- ▶ Qaynar hissələrə toxunmaq olmaz.
- ▶ Uşaqlardan uzaq tutmaq.

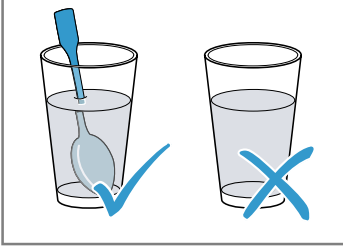
Cihazın təyinatına uyğun olmayan istifadəsi təhlükəlidir. Məsələn, şəp-şəp, taxıl və ya buğda yastıqlarını, süngərləri, təmizləmək üçün nəm əsgi və bu kimi şeylər alışmalara səbəb ola bilər.

- ▶ Cihazla əsla yemək və ya paltarları qurutmaq olmaz.
- ▶ Əsla şəp-şəp, taxıl və ya buğda yastıqlarını, süngərləri, təmizləmək üçün nəm əsgi və bu kimi şeyləri cihazla qızdırmaq olmaz.
- ▶ Cihazdan yalnız qida və içkilər hazırlanması üçün istifadə etmək.

⚠ XƏBƏRDARLIQ – Qızdırma riski!

Mayeləri qızdırarkən aşırı qızma ola bilər. Yəni, tipik buxar köpükləri qalxmadan qaynama temperaturu əldə olunacaq. Qabı hətta azca silkələdikdə belə ehtiyatlı olmaq xahiş olunur. Qaynar maye qəfil aşırı qaynaya və sıçraya bilər.

- ▶ Qızdırma zamanı həcmli qaba hər zaman bir qaşığı da daxil edin. Bu yolla aşırı qaynamanın qarşısı alınacaq.

**⚠ XƏBƏRDARLIQ – Yaralanma riski!**

Müvafiq olmayan qab çatlayıb qırıla bilər. Saxsı və keramikadan olan bir qab tutacaq və qapaqda deliklərə sahib ola bilər. Bu deliklərin arxasında bir boşluq gizləyir. Boşluqdan keçən rütubət qabın çatlayıb qırılmasına gətirib çıxara bilər.

- ▶ Yalnız mikrodalğalı soba üçün müvafiq olan qabdan istifadə etmək.

Metal qab və konteyner, yaxud da metal dib səthinə malik bir qab mikrodalğalı soba təmiz çalışarkən qığılcım əmələ gətirə bilər. Cihaz zədələnəcəkdir.

- ▶ Mikrodalğalı soba təmiz çalışarkən əsla dəmir konteynerdən istifadə etmək olmaz.
- ▶ Yalnız mikrodalğalı soba üçün müvafiq olan qabdan istifadə etmək.

⚠ XƏBƏRDARLIQ – Elektrik şoku riski!

Cihaz yüksək gərginliklə çalışır.

- ▶ Gövdəni əsla kənarlaşdırmaq olmaz.

⚠ XƏBƏRDARLIQ – Sağlamlığa ciddi ziyan vurma riski!

Natamam təmizləmə cihazın səthini məhv edə, istismar müddətini qısalda və misal üçün, xaric olan mikrodalğalı soba enerjisi kimi təhlükəli situasiyalara səbəb ola bilər.

- ▶ Cihazı müntəzəm olaraq təmizləyərək qida məhsulu qalıqlarını dərhal kənarlaşdırmalı.
- ▶ Bişirmə kamerası, qapı kəpəci, qapı və qapı stoperini hər zaman təmiz saxlamalı.

→ "Təmizləyin və qulluq edin", Səhifə 15

Bişirmə kamerası qapısı və ya qapı kəpəci zədələndikdə, əsla cihazı çalışdırmaq olmaz.

Mikrodalğalı sobanın enerjisi xaric ola bilər.

- ▶ Bişirmə kamerasının qapısı, qapı kəpəci və ya qapının plamas çərçivəsi zədələndikdə cihazdan istifadə etmək olmaz.
- ▶ Yalnız müştəri xidməti vasitəsilə təmir etdirmək lazımdır.

Gövdə örtüyü olmayan cihazlarda mikrodalğalı enerjisi xaric olur.

- ▶ Gövdə örtüyü əsla kənarlaşdırmaq olmaz.
- ▶ Texniki baxış və ya təmir işləri zamanı müştəri xidmətinə zəng etməli.

2 Əşyaya zərər verməmək

2.1 Ümumi

DIQQƏT!

Alkoqol buxarları qaynar bişirmə kamerasında alovlanma və cihazda davamlı xəsarətə səbəb ola bilər. İşlənmiş qaz borusu ilə cihaz qapısı sıçraya və müv. olaraq yıxıla bilər. Qapı şüşələri çatlayıb parçalana və qəlpələyə bilər. Yarlanmış aşağı təzyiqli nəticəsində bişirmə kamerası içəridən güclü deformasiyaya uğraya bilər.

- ▶ Durulaşdırılmamış vəziyyətdə (məs. xörəklərin üzərinə tökmək və ya bir qabdan başqasına tökmək üçün) spirtli içkiləri (≥ 15 % həcm faizi) qızdırmaq olmaz.

Bişirmə kamerasında uzun müddətli rütubət korroziyaya səbəb ola bilər.

- ▶ Bişirdikdən sonra kondensasiya suyunu silmək lazımdır.
- ▶ Heç bir nəm ərzağı uzun müddət qapalı bişirmə kamerasında saxlamaq olmaz.
- ▶ Bişirmə kamerasında yemək saxlamaq olmaz. Əgər kəpək güclü çirklənərsə, çalışma zamanı artıq cihaz qapısı düzgün bağanmayacaq. Həmsərhəd mebel kənarları zədələyə bilər.
- ▶ Kəpəkci həmişə təmiz saxlamalı.
- ▶ Cihazı heç vaxt zədəli kəpəklə, yaxud da kəpəksiz çalışdırmaq olmaz.

Cihaz qapısından oturacaq və ya altlıq sahəsi kimi istifadə edilməklə, cihaz qapısı zədələyə bilər.

- ▶ Cihaz qapısının üstünə nə isə qoymaq, oturtmaq, ondan asmaq və ya nəyisə ona dayamaq olmaz.

2.2 Mikrodalğalı soba

Mikrodalğalı sobadan istifadə edərkən bu göstərişlərə diqqət yetirin.

DIQQƏT!

Əgər metal bişirmə kamerasının divarına toxunarsa, cihazı zədələyə və ya daxili qapı şüşəsini sındıra biləcək gücdə qıçılımlar yaranar.

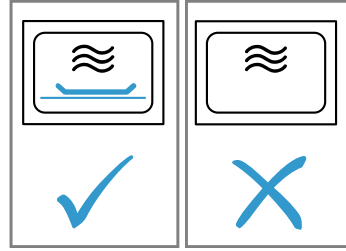
- ▶ Metal məs, şüşədə qaşığı qaynama yeri divarından və qapının daxili hissəsindən minimum 2 sm aralı olmalıdır.

Cihazdakı alüminium qablar qıçılımlara səbəb ola bilər. Cihaz yaranan qıçılımla zədələyə bilər.

- ▶ Cihazda heç bir alüminium qabdan istifadə etmək olmaz.

Bişirmə kamerasında yemək olmadan cihazın çalışdırılması aşırı yüklənməyə səbəb olur.

- ▶ Bişirmə kamerasında yemək olmadan mikro dalğalı sobanı əsla çalışdırılmaq olmaz. Qısa müddətli qab sınağı testi istisnadır.



Mikrodalğalı sobada ən yüksək gücdə ard-arda dəfələrlə popkorn hazırlamaq bişirmə kamerasının zədələnməsinə gətirib çıxara bilər.

- ▶ Hazırlamalar arasında cihazı bir-neçə dəqiqə soyumağa buraxmaq lazımdır.
- ▶ Əsla çox yüksək mikro dalğa gücünə qurmaq olmaz.
- ▶ Maksimal 600 Vattndan istifadə etməli.
- ▶ Popkorn selofanını hər zaman şüşə boşqaba qoymalı.

3 Ətraf mühitin qorunması və qənaət

3.1 Bağlamadan təkrar istifadə

Qablaşdırma materialları ətraf-mühit üçün zərərsiz olub təkrar istifadə edilə bilər.

- ▶ Ayrı-ayrı tərkib hissələrini növlərə ayıraraq ayrıca utilizasiya edin.

3.2 Enerjiyə qənaət etmək

Əgər bu göstərişlərə diqqət yetirsəniz, cihazınız daha az cərəyan sərf edir.

Maye dolu iki fincanı eyni vaxtda isitmə.

- Daha çox xörəyin eyni vaxtda isidilməsi üçün daha çox xörəyin ard-arda isilməsindən daha az enerjiyə ehtiyac duyulur.

Displayi əsas parametrlərdə söndürmək.

- Standby rejimində cihaz enerjiyə qənaət edir.

Qeydlər

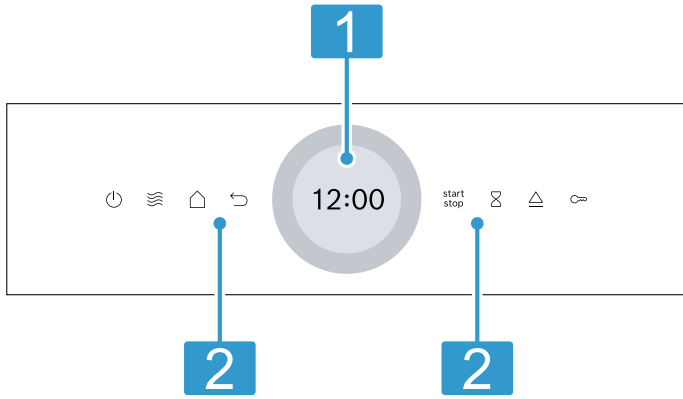
- Display standby rejimində avtomatik olaraq parlaqlığı səviyyə 1 -ə azaldır.
- Cihaz ehtiyac duyur:
 - sönülü displaydə Standby rejimində maks. 0,5 Vt

4 Tanışlıq

4.1 İdarəetmə paneli

İdarəetmə paneli haqqında cihazınızın bütün funksiyalarını qurur və çalışma vəziyyəti haqqında məlumatlar alırsınız.

Cihaz tipindən asılı olaraq ayrı-ayrı hissələr şəkildən fərqlənə bilər, məs., rəng və forma.



1 Parametr halqalı displey

Rəqəmsal parametr halqasının köməyi ilə cihazı displey vasitəsilə qurursunuz.

Cari parametr qiymətlərini, seçim imkanlarını və ya göstəriş mətnlərini görürsünüz.

→ "Sensorlu-displey", Səhifə 7

2 Sensorlu panellər

Sensorlu-panellərlə Siz müxtəlif funksiyaları birbaşa qurursunuz.

→ "Sensorlu panellər", Səhifə 7

4.2 Sensorlu panellər

Taç-panellər toxunmağa həssas sahələrdir. Bir funksiya seçmək üçün, müvafiq panele tıklamaq lazımdır.

Taç-panel	Funksiya
	Cihazı işə salın və ya söndürün. → "Təməl şərt", Səhifə 9
	Mikrodalğalı sobaya birbaşaş daxilolma → "Mikrodalğalı soba", Səhifə 9
	Bir parametr geri getmək.
	Çalışmanı başlatmaq və ya durdurmaq. → "Təməl şərt", Səhifə 9
	Zəngli saati seçmək.
	Uşaq kilidini aktivləşdirin və ya deaktivləşdirin.

Taç-panel	Funksiya
	Cihazın qapısını açmaq
	Çalışma növləri menyusunu açmaq.

4.3 Sensorlu-displey

Sensorlu-displeydə seçim imkanlarını və cari funksiyaya dair qəbul olunmuş parametrləri görürsünüz.

Nöqtələrdən birisini seçmək üçün, müvafiq mətn sahəsinə tıklamaq.

Rəqəmsal parametr halqası

Rəqəmsal parametr halqası ilə xaricdən displeyin ətrafından parametr qiymətlərini dəyişirsiniz.

Əgər Siz minimal və ya maksimal qiymətə çatmışınızsa, bu qiymət displeydə qalıb durur. Ehtiyac olarsa, qiyməti parametr halqası ilə təkrar geri fırladın. Asta barmaq hərəkətləri ilə qiymətlər parametr halqası ilə dəqiq qurula bilər. Həmçinin vaxt parametrlərində də, arzu olunan dəqiqə və ya saatlara müvafiq gələn birbaşa parametr halqasındakı nöqtəni ayıraraq seçə bilərsiniz, məs. 30 dəqiqə/saniyə üçün aşağıya sıxmaq.

Parametr diapazonu

Displeyin ortasındakı parametr diapazonudur.

Parametr diapazonu Siz cari seçim imkanlarını və artıq qəbul olunmuş parametrləri görürsünüz.

Menyu və digər parametr imkanları üfqi şəkildə sıralanıb. Funksiyalara dair seçim siyahıları şaquli sıralanıb. Parametrlər panelində vərəqləmək üçün, displey üzərindən sürüşdürün. Bir funksiya seçmək üçün, displeydə bir funksiyaya sıxmaq.

Parametrlər diapazonunda mümkün simvollar

İşarə	Məna
	Parametr qiymətini təsdiq etmək.
	Parametr qiymətini sıfırlamaq.
	Parametr qiymətini çalışma gedərkən dəyişmək.

4.4 Avtomatik qapı açan

Əgər avtomatik qapı açıcını çalışdırsanız, cihaz qapısı tullanıb açılacaqdır. Cihaz qapısını əl ilə tam açə bilərsiniz.

Qeydlər

- Elektrik kəsilməsi zamanı avtomatik qapı açılması çalışmır. Qapını əl ilə açə bilərsiniz.
- Əgər çalışarkən cihaz qapısını açsanız, çalışma dayanacaqdır.
- Cihaz qapısını bağlasanız, çalışma avtomatik davam etməyəcəkdir. Çalışmanı başladın.
- Əgər cihaz uzun müddət sönlü olarsa, cihaz qapısı, qapı açılma düyməsini çalışdırdıqda azca gecikərək açılır.

4.5 Qızdırma növləri və funksiyaları

Yeməkləriniz üçün hər zaman uyğun bir qızdırma növü tapmanız üçün burada Sızə, fərqləri və tətbiq sahələrini izah edirik.

Ad	Güc/səviyyələr	İstifadə
Microwave	90/180/360/600/"boost"	Xörək və mayelərin buzunu açmaq, hazır bişirmək və qızdırmaq üçün. → "Mikrodalğalı soba", Səhifə 9
Meals		Bir çox yeməklər üçün öncədən proqramlaşdırılmış parametrlər vardır.
Cleaning		Bişirmə kamerası üçün təmizləmə funksiyasını seçmək. → "Təmizləməyə yardım rejimi", Səhifə 14
Basic settings		Əsas parametrləri uyğunlaşdırmaq. → "Əsas parametrlər", Səhifə 13

4.6 Bişirmə kamerası

Bişirmə kamerasındaki funksiyalar cihazınızın çalışmasını asanlaşdırır.

Bişirmə kamerası işıqlandırması

Cihazın qapsını açırınsınızsa, bişirmə kamerası işıqlandırması işə düşür. Əgər cihaz qapısı təq. 15 dəqiqədən daha uzun müddətə açıq qalarsa, bişirmə kamerası işıqlandırması təkrar sönəcəkdir. Əksər qızdırma növlərində və funksiyalarında çalışma müddətində bişirmə kamerası işıqlandırması yanılıdır. Çalışma bitdikdə, bişirmə kamerası işıqlandırması sönür.

Soyuducu ventilyator

Ehtiyac olduqda soyuducu ventilyator yanır və sönür. İsti hava cihaz qapısı üzərindən havalandırma dəlikləri vasitəsilə xaric olur.

DİQQƏT!

Havalandırma dəliklərinin örtülməsi cihazın aşırı qızmasına səbəb olur.

► Hava dəliyini örtmək olmaz.

Çalışma sonrası bişirmə kamerası daha tez soyusun deyə, soyuducu ventilyator müəyyən bir müddət çalışmağa davam edir. Əgər cihaz mikrodalğalı soba rejimində çalışırsa, cihaz soyuq qalır, soyuducu ventilyator işə buna rəğmən işə düşür. Mikrodalğalı sobanın çalışması bitdikdə belə, soyuducu ventilyator çalışmağa davam edə bilər.

4.7 Kondensasiya suyu

Hazır bişirərkən bişirmə kamerası və cihaz qapısında kondensasiya suyu əmələ gələ bilər. Kondensasiya suyu normaldır və cihazın funksiyasına mənfi təsir etmir. Hazır bişirdikdən sonra kondensasiya suyunu silmək lazımdır.

4.8 Cihaz qapısı

Cihaz qapısını \triangle ilə açə bilərsiniz. Əgər Siz çalışma zamanı getməkdə olan cihaz qapısını açsanız, çalışma dayanacaqdır. Əgər cihaz qapısı bağlıdırsa, çalışmanı ^{start} ilə davam etdirə bilərsiniz. _{stop}

5 İlk istifadədən öncə

İlk istismar üçün parametrləri sazlayın. Cihazı və aksesuarları təmizləyin.

5.1 İlk istismara vermə

Cihazınızdan istifadə etməzdən öncə Siz, ilk istismara vermə üçün parametrləri icra etməlisiniz.

İlk istismara verilməni icra etmək

1. Cihazı \odot ilə işə salmaq.
✓ İlk parametr görünür.
2. Ehtiyac olduqda parametri dəyişmək üçün, siyahıda olan bir qiyməti sıxmaq və ya qiyməti parametr halqası ilə dəyişmək.
Mümkün parametrlər:
– Dil

– Saat

3. ✓ sıxmaq və növbəti parametərə dəyişdirmək.
4. Parametrlərin üzərindən keçərək, ehtiyac olduqda dəyişmək.
✓ Son parametrdən sonra displaydə, parametrlərin bitdiyinə dair bir göstəriş görünür.


5.2 İlk istifadədən öncə cihazı təmizləmək

İlk dəfə cihazla yemək hazırlamazdan öncə bişirmə kamerası və aksesuarları təmizləyin.


1. Bişirmə kamerasında heç bir qablaşdırma qalıqlarının, aksesuarların və ya digər əşyaların olmadığından əmin olmalı.
2. Bişirmə kamerasındaki hamar sahələri yumşaq, nəm bir dəsmalla təmizləmək.

6 Təməl şərt

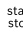
6.1 Cihazı işə salmaq

- ▶ -na sıxmaq.
- ✓ Cihaz çalışdırılmağa hazırdır.

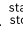
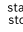
6.2 Cihazı söndürmək

- ▶ -na sıxmaq.
- ✓ Cihaz getməkdə olan funksiyaları kəsir.
- ✓ Display bir-neçə dəqiqəlik saat vaxtını göstərir.


6.3 Çalışmanı başlatmaq

- ▶ -na sıxmaq.

6.4 Çalışmanı kəsib bitirmək

1. Cihaz qapısını açmaq və ya  sıxmaq.
- ✓ Çalışma dayandırılır.
2. Çalışmanı davam etdirmək üçün, cihaz qapısını bağlamaq və  sıxmaq.
- ✓ Çalışma davam etdirilir.

6.5 Çalışmanı kəsmək

- ▶ -na sıxmaq.
- ✓ Cihaz getməkdə olan funksiyaları kəsir.

7 Mikrodalğalı soba

Mikrodalğalı soba ilə yeməklərinizi xüsusilə sürətlə qaynada, qızdırma və ya buzunu açma bilərsiniz.

7.1 Mikrodalğalı soba gücləri

Buradan Siz mikrodalğalı soba güclərinə dair ümumi bir baxış və onlardan istifadəyə dair bir tövsiyyə tapa bilərsiniz.

Mikrodalğalı soba gücü vat ilə	Maksimal müddət saatla	İstifadə
90 Vt	1:30	Həssas xörəklərin buzunu açmaq.
180 Vt	1:30	Xörəklərin buzunu açmaq və bişirməyə davam etmək.
360 Vt	1:30	Ət və balığı hazır bişirmək və ya həssas xörəkləri isitmək.
600 Vt	1:30	Xörəkləri qızdırmaq və hazır bişirmək.
boost	0:30	Mayeləri qızdırmaq.

Qeydlər

- Cihazı qorumaq üçün, mikrodalğalı sobanın "boost" maksimal gücü 600 Vatta qədər azaldılır. Soyuma müddətindən sonra maksimal güc təkrar ixtiyarınızdadır.
- Mikrodalğalı soba gücləri cihazın faktiki güc artışına müvafiqdir.

7.2 Mikrodalğalı sobaya uyğun qab

Xörəklərinizi bərabər şəkildə isitmək və cihazınızı zədələməmək üçün, uyğun qab və aksesuardan istifadə edin.

Qeyd: Qabı mikrodalğalı soba üçün istifadə etməzdən önce, istehsalçının məlumatlarına diqqət yetirin. Tərəddüd etdiyinizdə bir qab testi icra edin.

Mikro dalğalı sobaya uyğun

Qab-qacaq	Əsaslandırma
İstiliyə davamlı və mikrodalğalı sobaya uyğun materialdan olan qab-qacaq: <ul style="list-style-type: none"> ■ Şüşə ■ Şüşə keramika ■ Saxsı ■ Temperatura davamlı plasmalar ■ Çatı olmayan tam şirli keramika 	Bu materiallar mikrodalğaları keçirirlər. Mikrodalğalar istiliyə davamlı qabı zədələmirlər.
Metall qaşığı dəsti	Qeyd: Aşırı qaynamanın qarşısını almaq üçün, metal qaşığı dəstindən istifadə edə bilərsiniz, məs. stəkanda bir qaşığı.

DIQQƏT!

Əgər metal bişirmə kamerasının divarına toxunarsa, cihazı zədələyə və ya daxili qapı şüşəsini sındıra biləcək gücdə qığılcımlar yaranar.

- ▶ Metal məs, şüşədə qaşığı qaynama yeri divarından və qapının daxili hissəsindən minimum 2 sm aralı olmalıdır.

Mikrodalğalı sobaya uyğun deyil

Qab-qacaq	Əsaslandırma
Metal qab	Metal mikrodalğaları keçirmir. Xörəklər demək olar ki, isinmir.
Qızıl və ya gümüş dekorasiyalı qab	Mikrodalğalar qızıl və ya gümüş dekorasiyaları zədələyə bilərlər. Tip: Əgər istehsalçı qabın mikrodalğalı sobaya uyğun olduğuna zəmanət verirsə, həmin qabdan istifadə edə bilərsiniz.

7.3 Qabın mikrodalğaya uyğunluğunu test etmək

Qabın mikrodalğaya uyğunluğunu bir qab testi ilə yoxlayın. Cihazı mikrodalğalı çalışma rejimində xörək olmadan yalnız bir qab testi keçirərkən çalışdırma bilərsiniz.

⚠ XƏBƏRDARLIQ – Qızdırma riski!

Çalışma zamanı əlçatan hissələr qaynar olur.

- ▶ Qaynar hissələrə toxunmaq olmaz.
- ▶ Uşaqlardan uzaq tutmaq.

1. Boş qabı bişirmə kamerasına qoymaq.
2. Cihazı ½ - 1 dəqiqə mikrodalğalı sobanın maksimal gücünə qoymaq.
3. Çalışmanı başlatmalı.
4. Qabı dəfələrlə yoxlamaq:
 - Əgər cihaz soyuq və ya toxuna biləcək qədər istidirsə, o mikrodalğalı soba üçün uygundur.
 - Əgər cihaz qayrandır, yaxud da qığılcımlar yaranırsa, qab testini dayandırmaq lazımdır. Qab mikrodalğalı soba üçün uyğun deyil.

7.4 QuickStart

1. ☰-na sıxmaq.
2. Çalışmanı ^{start} ilə başlatmalı.
- ✓ Mikrodalğalı sobanın öncədən qurulmuş gücü 1 dəqiqəlik başlayacaqdır.

Qeyd: Mikrodalğalı sobanın öncədən qurulmuş gücünü əsas parametrlərdə dəyişə bilərsiniz. → *Səhifə 13*

7.5 Mikrodalğalı sobanı qurmaq**Qeyd:**

Mikrodalğalı soba ilə düzgün rəftara diqqət edin:

- Təhlükəsizlik üzrə göstərişlərə diqqət etmək. → *Səhifə 4*
- Maddi zərərlərin qarşısının alınmasına dair göstərişlərə diqqət yetirmək. → *Səhifə 6*
- Mikrodalğalı sobaya uyğun qab və aksesuara dair göstərişlərə diqqət yetirmək.

1. Menyuda "Microwave" -na sıxmaq.
 - Yaxud da birbaşa ☰ sensorlu-paneli ilə mikrodalğalı sobanı seçmək.
2. Vat ilə mikrodalğalı soba gücünü sıxmaq.
3. Mikrodalğalı soba gücünü parametr halqası ilə qurmaq.
4. Mikrodalğalı soba gücünü təsdiq etmək üçün, displeydə ✓ -na sıxmaq

5. ⌚ "Cooking time"-na sıxmaq.
Mikrodalğalı soba ilə bir çalışma hər zaman müddət istəyir.
 6. Öncədən qurulmuş müddəti dəyişmək üçün, müvafiq vaxt qiymətinə sıxmaq, məs. dəqiqə indikatoru "dəq" və ya saniyə indikatoru "s".
 - ✓ Seçilmiş qiymət mavi rəngdə işarələnib.
 7. Müddəti parametr halqası ilə qurmaq.
Ehtiyac olduqda parametr qiymətini ⌚ ilə sıfırlamaq.
 8. Qurulmuş Müddəti təsdiq etmək üçün, displeydə ✓ -na sıxmaq.
 9. Çalışmanı ^{start} ilə başlatmalı.
 - ✓ Mikrodalğalı soba başlayır və müddət gedir.
Mikrodalğalı sobanın "boost" maksimum gücündə display güc azaldılmasını göstərir.
 - ✓ Müddət bitdikdən sonra, signal eşidilir. Displeydə, göstəriş görünür ki, çalışma bitib.
 10. Müddət keçib bitdikdə:
 - Ehtiyac olduqda digər parametrləri yerinə yetirə və çalışmanı təkrar başlada bilərsiniz.
 - Xörək hazır olduqda, cihazı ⏻ ilə söndürmək.
 11. Bişirmə kamerasını qurutmalı.
- Tip:** Cihazdan optimal şəkildə istifadə etmək üçün, parametr tövsiyyələrində olan məlumatlara əsaslanın.
→ *"Belə nail olunur", Səhifə 18*

7.6 Mikrodalğalı soba gücünü dəyişmək

Siz mikrodalğalı soba gücünü çalışma müddətində dəyişə bilərsiniz.

1. ^-na sıxmaq.
2. Qurulmuş mikrodalğalı soba gücünə sıxmaq.
3. Mikrodalğalı soba gücünü parametr halqası ilə qurmaq.
4. ✓-na sıxmaq.

7.7 Müddəti dəyişmək

1. ^-na sıxmaq.
2. Qurulmuş "Cooking time" -na sıxmaq.
3. Öncədən qurulmuş müddəti dəyişmək üçün, müvafiq vaxt qiymətinə sıxmaq, məs. dəqiqə indikatoru "dəq" və ya saniyə indikatoru "s".
 - ✓ Seçilmiş qiymət mavi rəngdə işarələnib.
4. Müddəti parametr halqası ilə qurmaq.
Ehtiyac olduqda parametr qiymətini ⌚ ilə sıfırlamaq.
5. ✓-na sıxmaq.

7.8 Xörəkləri bişmə sonrası bişirməyə davam etmək

Müddət bitdikdən sonra xörəkləri bişmə sonrası bişirməyə davam edə bilərsiniz.

1. "Add extra cooking time"-na sıxmaq.
2. Arzu olunan müddəti qurmaq.
→ *"Müddəti qurmaq", Səhifə 12*
Siz ⌚ ilə qurulmuş müddəti sıfırlaya bilərsiniz.
3. ✓-na sıxmaq.
4. Çalışmanı ^{start} ilə başlatmalı.

7.9 Çalışmanı kəsib bitirmək

1. Cihaz qapısını açmaq və ya ^{start} sıxmaq.
- ✓ Çalışma dayandırılır.

2. Çalışmanı davam etdirmək üçün, cihaz qapısını bağlamaq və ^{start} _{stop} sıxmaq.
- ✓ Çalışma davam etdirilir.

8 Meals

Müxtəlif yeməklərin hazırlanması zamanı cihazınız Sizi "Meals" çalışma növü ilə dəstəkləyərək avtomatik olaraq optimal parametrləri seçir.

8.1 Yeməklər üçün parametrlərə dair göstərişlər

Optimal bişirmə nəticəsinə nail olmaq üçün, bu göstərişlərə diqqət yetirin:

- Yalnız qüsursuz ərzaqlardan istifadə etmək.
- Ərzaqları qablaşdırmasından götürərək çəkilibini ölçmək. Əgər Siz cihazda dəqiq çəkini qura bilməsəniz, çəkini yuxarı və ya aşağı yuvarlaqlaşdırın.
- Yalnız mikrodalğalı sobaya uyğun, istiliyə davamlı qabdan istifadə etmək, məs., şüşə və ya keramikadan.
- Ərzaqları soyuq bişirmə kamerasına qoymaq.

Buzunu açmaq

- Ərzaqları yastı və porsiya ilə -18 °C -də dondurmaq və saxlamalı.
- Donmuş ərzaqları, yastı bir qaba qoymaq, məs. şüşə və ya saxsı boşqaba.
- Proqram bitdikdən sonra ərzaqların buzu hələ tam açılmış olmaya bilər. Buna baxmayaraq ərzaqları yaxşıca işləmədən keçirməyə davam etmək olar.
- Donu açılmış qıdanı 10-30 dəqiqə müddətinə sönülü cihazda qoyun qalsın ki, havanın temperaturu bərabərləşsin.
- Ət və ya quş ətinin buzunu açarkən maye əmələ gəlir. Çevirərkən mayeni kənarlaşdırmaq. Mayeden təkrar istifadə etmək və ya digər ərzaqlarla təmas etdirmək olmaz.
- Artıq buzu açılmış qiyməni çevirdikdən sonra kənarlaşdırmaq.
- Bütöv quş ətini ilk öncə sinə tərəfi və dəri tərəfli qanad hissəsi ilə qaba qoymaq.


Tərəvəz

- Təzə tərəvəz: eyni ölçülü hissələrə doğramaq. Hər 100 qr üçün bir xörək qaşığı su əlavə etmək.
- Donmuş tərəvəz: yalnız rəngi açılmış, öncədən hazır bişirilməmiş tərəvəz üçün uygundur. Qaymaq souzlu dərin dondurulmuş tərəvəz uyğun deyil. 1 ilə 3 xörək qaşığı su əlavə etmək. İspanaq və qırmızı kələm üçün su əlavə etməməli.

Kartoflar

- Duzlu kartoflar: eyni ölçülü dilimlərə doğramaq. Hər 100 qr üçün iki xörək qaşığı su və bir az duz əlavə etmək.

7.10 Çalışmanı kəsmək

- ▶ -na sıxmaq.
- ✓ Cihaz getməkdə olan funksiyaları kəsir.

Düyü

- Təbii düyü və ya bişirmə torbasında bişirilən düyüdən istifadə etməməli.
- Düyüyə iki ilə iki yarım miqdar su əlavə etmək.

8.2 Proqramı qurmaq

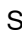
Tələb: Cihaz yanılıdır.

1. "Meals"-na sıxmaq.
 2. Bir proqram seçib ayırmaq.
 3. Öncədən qurulmuş çəkiyə sıxmaq.
 4. İdarəetmə halqası ilə arzu olunan çəkini qurmalı.
 5. Çəkini ✓ ilə təsdiq etmək.
 6. Əgər bir bitmə vaxtı arzu ediləndirsə, bitmə vaxtını qurmaq.
 - "End"-na sıxmaq.
 - Arzu olunan vaxtı qurmaq.
 - Bitmə vaxtını ✓ ilə təsdiq etmək.
 7. Xörəkləri bişirmə kamerasına vermək.
 8. Cihaz qapısını bağlamalı.
 9. ^{start} _{stop}-na sıxmaq.
- ✓ Müddət bitəndən sonra signal eşidirsiniz.

Qeyd: Bəzi proqramlarda hazırlanma müddətində displaydə göstərişlər görünür. Göstərişləri izləyin.

Xörəkləri bişmə sonrası bişirməyə davam etmək

Müddət bitdikdən sonra xörəkləri bişmə sonrası bişirməyə davam edə bilərsiniz.

1. "Add extra cooking time"-na sıxmaq.
2. Arzu olunan müddəti qurmaq.
→ "Müddəti qurmaq", *Səhifə 12*
Siz  ilə qurulmuş müddəti sıfırlaya bilərsiniz.
3. ✓-na sıxmaq.
4. Çalışmanı ^{start} _{stop} ilə başlatmalı.

Çalışmanı kəsib bitirmək

1. Cihaz qapısını açmaq və ya ^{start} _{stop} sıxmaq.
- ✓ Çalışma dayandırılır.
2. Çalışmanı davam etdirmək üçün, cihaz qapısını bağlamaq və ^{start} _{stop} sıxmaq.
- ✓ Çalışma davam etdirilir.

Çalışmanı kəsmək

- ▶ -na sıxmaq.
- ✓ Cihaz getməkdə olan funksiyaları kəsir.

8.3 Yeməklərə ümumi bir baxış

Yemək	Uyğun ərzaqlar	Çəki sahəsi kq ilə	Qab-qacaq/aksesuar
Defrost bread ¹	Çörək, bütöv, girdə və ya uzunsov, çörək dilimli, qarışdırma xəmirli keks, maya xəmirli keks, qlazursuz, qaymaqsız və ya jelatinsiz piroq	0,20-1	Yastı, açıq qab-qacaq
Defrost meat ¹	Qızartma, yastı ət tikələri, toyuq ət, qiymə	0,20-2	Yastı, açıq qab-qacaq
Defrost fish ¹	Bütöv balıq, balıq filesi, balıq kotleti	0,10-1	Yastı, açıq qab-qacaq
Fresh vegetables ²	Məs., gül kələmi, brokkoli, kök, alabaş, göy soğan, bibər, yunan qabağı	0,15-1	Bağlı qab-qacaq
Frozen vegetables ²	Məs., gül kələmi, brokkoli, kök, alabaş, qırmızı kələm, ispanaq	0,15-1	Bağlı qab-qacaq
Rice ²	Uzun düyü	0,05-0,3	Hündür, bağlı qab-qacaq
Boiled potatoes ²	Qabıqlı və ya qabıqsız kartof, eyni ölçülü kartof dilimləri	0,20-1	Bağlı qab-qacaq

¹ Dönmə signalına diqqət etmək.

² Qarışdırma signalına diqqət etmək.

9 Vaxt funksiyaları

Cihazınız vaxt funksiyalarına sahibdir ki, onlarla çalışmanın müddətini və bitməsini, eləcə də zəngli saati qura bilərsiniz.

Vaxt funksiyaları	İstifadə
Cooking time	Əgər Siz çalışma üçün bir müddət qurursunuzsa, müddət bitdikdən sonra cihaz avtomatik olaraq qızdırmanı dayandırır.
End	Müddət üçün, çalışmanın bitdiyi bir saat vaxtı qura bilərsiniz. Cihaz avtomatik şəkildə elə işə düşür ki, çalışma arzu olunan saatda hazır olsun.
Zəngli saat	Zəngli saati çalışmadan müstəqil şəkildə qura bilərsiniz. O cihaza təsir etmir.

9.1 Müddəti qurmaq

Çalışma üçün müddəti "boost" ilə 30 dəqiqəyə qədər qura bilərsiniz. Bütün digər səviyyələr üçün müddəti 90 dəqiqəyə qədər qura bilərsiniz.

Tələb: Bir çalışma növü və bir səviyyə qurulub.

- "Cooking time"-na sıxmaq.
- Öncədən qurulmuş müddəti dəyişmək üçün, müvafiq vaxt qiymətinə sıxmaq, məs. dəqiqə indikatoru "dəq" və ya saniyə indikatoru "s".
- Seçilmiş qiymət mavi rəngdə işarələnib.
- Müddəti parametr halqası ilə qurmaq. Ehtiyac olduqda parametr qiymətini ilə sıfırlamaq.
- ✓-na sıxmaq.
- Çalışmanı ilə başlatmalı.

Xörəkləri bişmə sonrası bişirməyə davam etmək

Müddət bitdikdən sonra xörəkləri bişmə sonrası bişirməyə davam edə bilərsiniz.

- "Add extra cooking time"-na sıxmaq.

- Arzu olunan müddəti qurmaq.
→ "Müddəti qurmaq", Səhifə 12
Siz ilə qurulmuş müddəti sıfırlaya bilərsiniz.
- ✓-na sıxmaq.
- Çalışmanı ilə başlatmalı.

Müddəti dəyişmək

Siz müddəti hər zaman dəyişə bilərsiniz.

- "Cooking time"-na sıxmaq.
- Öncədən qurulmuş müddəti dəyişmək üçün, müvafiq vaxt qiymətinə sıxmaq, məs. dəqiqə indikatoru "dəq" və ya saniyə indikatoru "s".
- Seçilmiş qiymət mavi rəngdə işarələnib.
- Müddəti parametr halqası ilə qurmaq. Ehtiyac olduqda parametr qiymətini ilə sıfırlamaq.
- ✓-na sıxmaq.

Müddəti kəsmək

Siz müddəti hər zaman kəsə bilərsiniz.

- Müddətə sıxmaq.
- Müddəti ilə sıfırlamaq.
Hər zaman bir müddətə ehtiyac duyan çalışma növlərində cihaz müddəti öncədən qurulmuş qiymətə sıfırlayır.
- ✓-na sıxmaq.

9.2 Bitmə vaxtını qurmaq

Çalışmanın müddəti hazır olmalı olan saat vaxtını, 24 saat dəqiqəyə dəqər təxirə sala bilərsiniz.

Qeydlər

- Yaxşı bir bişirmə nəticəsi əldə etmək üçün, çalışma artıq başlayıbsa, saat vaxtını artıq başqa vaxta təxirə salmayın.
- Ərzaqlar xarab olmasınlar deyə, onları bişirmə kamerasında çox sürə saxlamamalı.

Tələblər

- Bir çalışma növü və bir səviyyə qurulub.
- Bir müddət qurulub.

1. "End"-na sıxmaq.
2. Öncədən qurulmuş bitmə vaxtını dəyişmək üçün, müvafiq vaxt qiymətinə sıxmaq.
 - ✓ Seçilmiş qiymət mavi rəngdə işarələnib.
3. Bitmə vaxtını parametr halqası ilə qurmaq.
4. ✓-na sıxmaq.
5. ^{start}stop-na sıxmaq.
 - ✓ Display başlama vaxtını göstərir. Cihaz gözləmə mövqeyindədir.
 - ✓ Əgər başlama vaxtı əldə olunubsa, çalışma başlayır və müddət gedir.
 - ✓ Müddət bitdikdən sonra, signal eşidilir. Displaydə, göstəriş görünür ki, çalışma bitib.
6. Əgər müddət gedib bitibsə, aşağıdakı hərəkətlərdən birini icra etmək lazımdır:
 - Ehtiyac olduqda digər parametrləri yerinə yetirə və çalışmanı təkrar başlada bilərsiniz.
 - Xörək hazır olduqda, cihazı ☹ ilə söndürmək.

Bitmə vaxtını dəyişmək

Yaxşı bir bişirmə nəticəsi əldə etmək üçün, qurulmuş saat vaxtını yalnız, çalışma başladılmıxdan və müddət getməzdən öncə dəyişdirməli.

1. "End"-na sıxmaq.
2. Bitmə vaxtını parametr halqası ilə qurmaq. Ehtiyac olduqda parametr qiymətini ☹ ilə sıfırlamaq.
3. ✓-na sıxmaq.

Bitmə vaxtını kəsmək

1. "End"-na sıxmaq.
2. Parametr qiymətini ☹ ilə sıfırlamalrı.
3. ✓-na sıxmaq.

9.3 Zəngli saati qurmaq

Zəngli saat çalışmadan asılı olmadan işləyir. Siz zəngli saati 24 saata qədər qura bilərsiniz. Zəngli saat özünəməxsus signal səsine malikdir, belə ki Siz zəngli saatın, yaxud da müddətin bitdiyini eşidə bilərsiniz.

1. ☹-na sıxmaq.
2. Zəngli saati qurmaq üçün, displaydə müvafiq vaxt qiymətinə sıxmaq, məs. dəqiqə "dəq" və ya saniyə "san".
 - ✓ Seçilmiş qiymət mavi rəngdə işarələnib.
3. Zəngli saati parametr halqası ilə qurmaq.
 - ✓ Ehtiyac olduqda parametr qiymətini ☹ ilə sıfırlamaq.
4. Zəngli saati başlatmaq üçün, displaydə ▷-na sıxmaq.
 - ✓ Zəngli saat keçib gedir.
 - ✓ Cihaz sönülü olduğu zaman, zəngli saat displaydə görünür.
 - ✓ Cihaz yanılı olduqda, getməkdə olan çalışmanın parametrləri displaydə durur. Zəngli saat status indikatorunda göstərilir.
 - ✓ Zəngli saat bitdikdən sonra, signal eşidilir. Displaydə, göstəriş görünür ki, zəngli saat bitib.

Zəngli saati bitirmək

Tələb: Signal səs salır.

- ▶ İstənilən bir panele sıxmaq.
- ✓ Zəngli saat sönübdür.

Zəngli saati dəyişmək

Zəngli saati istədiyiniz vaxt dəyişə bilərsiniz.

1. Zəngli saat arxa fonda gedirsə, zəngli saati öncədən ☹ ilə seçmək.
2. ⏸-na sıxmaq.
3. Zəngli saati parametr halqası ilə dəyişmək.
4. ▷ ilə təsdiq etmək.

Zəngli saati kəsmək

Zəngli saati istədiyiniz vaxt kəsə bilərsiniz.

1. Zəngli saat arxa fonda gedirsə, zəngli saati öncədən ☹ ilə seçmək.
2. ⏸-na sıxmaq.
3. Zəngli saati ☹ ilə sıfırlamaq.

10 Uşaqlardan qorunma rejimi

Uşaqların yanlışlıqla cihazınızı işə salmamaları və parametrləri dəyişdirməmələri üçün cihazınızı təhlükəsiz edin.

10.1 Uşaqlardan qorunma rejimini aktivləşdirmək

- ▶ ∞düyməsini təqr. 4 saniyə sıxılı saxlamaq.
- ✓ İdarəetmə elementləri kilidlidir.

- ✓ Əgər bir zəngli saat qurulubsa, o getməyə davam edir. Uşaqlara qarşı qoruyucu aktiv olduğu müddətdə Siz, zəngli saat vaxtını dəyişə bilməzsiniz. Məs. zəngli saat müddəti bitdikdən sonra signal səslərini bitirmək üçün, istənilən bir düyməni sıxmaq.

10.2 Uşaqlardan qorunma rejimini deaktivləşdirmək

1. Üzüyü 360° fırlatmaq.
2. Alternativ olaraq ∞ düyməsini təqr. 4 saniyə sıxılı saxlamaq.
3. İdarəetmə elementləri kiliddən çıxarılıblar.

11 Əsas parametrlər

Siz cihazınızın əsas parametrlərini öz tələbatınıza əsasən qura bilərsiniz.

11.1 Əsas parametrlərə ümumi baxış

Buradan Siz əsas parametrlərə və fabrik parametrlərinə ümumi bir baxış tapa bilərsiniz. Əsas parametrlər cihazınızın versiyasından asılıdır.

Qeydlər

- Dilə, düymə səsine və indikator parlaqlığına dair parametr dəyişiklikləri dərhal təsirlidir. Bütün digər parametrlər yalnız, Siz həmin parametrləri yaddaşa verdikdə təsirli olurlar.
- Həmçinin bir-neçə vaxt cərəyan kəsilməsindən sonra da dəyişiklikləriniz əsas parametrlərdə saxlanılırlar.

Təməl parametrlər	Seçim
Language	Cihazdakı seçimə bax
Time	"Time" 24-s-formatında

Display	Seçim
Brightness	▪ 1 -dən 8 -ə qədər səviyyələr ¹
Standby screen	▪ Bir (bu parametr enerji sərfiyyatını artırır) ▪ Clock displayed, for set time ¹ ▪ Sönülü
Clock	▪ Digital ¹ ▪ Analog
Adjustment	▪ Displayi üfuci və şaquli düzləndirmək.

¹ Standart parametrlər (cihazın tipindən asılı olaraq fərqlənə bilər)

Sound	Seçim
Button tone	▪ Yanılı ¹ ▪ Sönülü
Signal tone	▪ Very short ▪ Short duration ▪ Medium duration ¹ ▪ Long duration

¹ Standart parametrlər (cihazın tipindən asılı olaraq fərqlənə bilər)

Appliance settings	Seçim
Illumination	▪ Yanılı ¹ ▪ Sönülü
Microwave output selection	▪ 90 Vt ▪ 180 Vt ▪ 360 Vt ▪ 600 Vt ▪ boost

¹ Standart parametrlər (cihazın tipindən asılı olaraq fərqlənə bilər)

Customisation	Seçim
Brand logo	▪ Display ¹ ▪ Don't display
Operat. after switch-on	▪ Main menu ¹ ▪ Microwave ▪ Meals
Childproof lock	▪ Available ▪ Deactivated

¹ Standart parametrlər (cihazın tipindən asılı olaraq fərqlənə bilər)

Factory settings	Seçim
Factory settings	▪ Restore ▪ Cancel
Appliance information	▪ "Appliance information" İndikasiya etmək

11.2 Əsas parametrləri dəyişmək

Tələb: Cihaz yanılıdır.

1. "Basic settings"-na sıxmaq.
2. Arzu olunan əsas parametərə sıxmaq.
3. Displaydə arzu olunan parametrləri dəyişmək.
4. ↵ ilə ümumi baxışa və ya əsas menyuya geri qayıtmaq.

11.3 Saat vaxtını dəyişmək

Tələb: Cihaz yanılıdır.

1. "Basic settings"-na sıxmaq.
2. "Time" əsas parametrinə sıxmaq.
✓ Display qurulmuş qiyməti göstərir.
3. Parametr halqası ilə saatları qurmaq.
4. Dəqiqələrə sıxmaq.
5. Parametr halqası ilə dəqiqələri qurmaq.
6. ✓-na sıxmaq.
7. ↵ ilə ümumi baxışa və ya əsas menyuya geri qayıtmaq.

12 Təmizləməyə yardım rejimi

Təmizləməyə dəstək rejimi, bişirmə kamerasının təmizlənməsi üçün sürətli bir alternativdir. Təmizləməyə dəstək rejimi, yaxalama qələvisinin buxarlanması ilə kirləri yumşaldır. Daha sonra kirləri daha asan kənarlaşdırmaq olur.

DIQQƏT!

Qeyri-düzgün bir təmizləmə idarəetmə panelini zədələyə bilər.

- ▶ Heç vaxt isti qızartma sahəsinə maye tökməyin.

12.1 Təmizləməyə yardım rejimini qurmaq

Tələb: Cihaz yanılıdır.

1. "Cleaning"-na sıxmaq.
2. Displaydəki göstərişləri təqib etmək.
3. ^{start}stop-na sıxmaq.
✓ Müddət bitəndən sonra signal eşidirsiniz.
4. Displaydəki göstərişləri təqib etmək.

13 Təmizləyin və qulluq edin

Cihazınızın uzun müddət iş qabiliyyətini təmin etmək üçün onu diqqətlə təmizləyin və qulluq edin.

13.1 Təmizləyici vasitələr

Yalnız uyğun təmizləyici vasitələrdən istifadə edin.

⚠ XƏBƏRDARLIQ – Elektrik şoku riski!

Nüfuz edən maye cərəyan vurmasına səbəb ola bilər.

- ▶ Cihazı təmizləmək üçün buxar təmizləyici və ya yüksək təzyiqli təmizləyicidən istifadə etməyin.

DIQQƏT!

Uyğun olmayan təmizləyici vasitələr cihazın səthlərini zədələyir.

- ▶ Heç bir kəskin yaxud aşındırıcı təmizləyici vasitələrdən istifadə etmək olmaz.
- ▶ Heç bir güclü spirt tərkibli təmizləyici vasitələrdən istifadə etmək olmaz.
- ▶ Heç bir sərt aşındırıcı yastıqlardan və ya təmizləmə süngərindən istifadə etmək olmaz.
- ▶ Qızdırmaqla təmizlənmə üçün xüsusi heç bir təmizləyicidən istifadə etməmək.
- ▶ Şüşə təmizləyici, şüşə ərsin və ya polad qulluq vasitəsindən yalnız müvafiq hissə üzrə təmizləmə üzrə təlimatda tövsiyyə olunduğu halda istifadə etmək.

Yeni süngər dəsmallarda olan duz səthləri zədələyə bilər.

- ▶ İstifadədən öncə yeni süngər dəsmallarını əsaslı şəkildə yumaq.

Ayrı-ayrı səthlər və hissələr üçün hansı təmizləyici vasitələrin uyğun olduğunu ayrı-ayrı təmizlik təlimatlarından öyrənəcəksiniz.

13.2 Cihazı təmizləmək

Cihazı bildirildiyi kimi təmizləyin ki, müxtəlif hissə və səthlər yanlış təmizləmə və ya nəzərdə tutulmamış təmizləyici vasitələr səbəbilə zədələnməsin.

⚠ XƏBƏRDARLIQ – Alışma riski!

Yığılmış yemək qalığı, yağ və qızartma sousu alışa bilərlər.

- ▶ İşə salmazdan öncə kobud çirkələri bişirmə kamerasından, qaynar elementlərdən və aksesuarlardan kənarlaşdırın.

⚠ XƏBƏRDARLIQ – Yaralanma riski!

Cihaz qapısının cızılmış şüşəsi çatlayıb sına bilər.

- ▶ Səthi cıza bildiklərinə görə, cihaz qapısının şüşəsinin təmizlənməsi üçün heç bir kəskin abraziv təmizləyici və ya iti metal ərsindən istifadə etmək olmaz.

1. Təmizləyici vasitələrə dair göstərişlərə diqqət yetirmək.
2. Cihaz komponentlərinin və ya səthlərin təmizlənməsinə dair göstərişlərə diqqət yetirmək.
3. Əgər başqa heç nə verilməyibsə:
 - Cihaz komponentlərini yaxalamaq üçün qaynar qələvi məhlulu və yaxalama dəsmalı ilə təmizləmək.
 - Yumşaq bir dəsmalla qurulamaq.

13.3 Bişirmə kamerasını təmizləmək

DIQQƏT!

Qeyri-düzgün təmizləmə bişirmə kamerasını zədələyə bilər.

- ▶ Heç bir bişirmə sobası spreyi, aşındırıcı vasitə və ya digər aqressiv bişirmə sobası təmizləyicilərindən və ya aşındırıcı vasitələrdən istifadə etmək olmaz.

1. Təmizləyici vasitələrə dair göstərişlərə diqqət yetirmək.
2. Yaxalamaq üçün qaynar qələvi məhlulu və ya sirkəli su ilə təmizləmək.
3. Güclü kirlənmə zamanı paslanmaz polad səthlər üçün uyğun soba təmizləyicisindən istifadə etməli. Bişirmə sobası təmizləyicisini yalnız soyuq bişirmə kamerasında istifadə etmək.

Tip: Xoş olmayan qoxuları aradan qaldırmaq üçün, bir stəkan suyu bir-neçə damcı limon şirəsi ilə 1 ilə 2 dəqiqə arası mikrodalğalı sobanın maksimal gücündə qızdırmaq. Aşırı qaynamanın qarşısını almaq üçün, hər zaman qaba bir qaşığı əlavə etmək.

4. Bişirmə kamerasını yumşaq bir dəsmalla silmək.
5. Bişirmə kamerasını qapısı açıq halda qurumağa buraxmaq.

13.4 Qapı şüşələrini təmizləmək

DIQQƏT!

Qeyri-düzgün təmizləmə qapı şüşələrini zədələyə bilər.

- ▶ Heç bir şüşə ərsindən istifadə etmək olmaz.

1. Təmizləyici vasitələrə dair göstərişlərə diqqət yetirmək.
2. Qapı şüşələrini nəm bir yaxalama dəsmalı və şüşə təmizləyicisi ilə təmizləmək.

Qeyd: Qapı şüşələrindəki dalğalı bir araqatına oxşar kölgələr, bişirmə kamerası işıqlanmasının işıq refleksləridir.

3. Yumşaq bir dəsmalla qurulamalı.

13.5 Qapı kippəcini təmizləmək

DIQQƏT!

Qeyri-düzgün təmizləmə qapı kippəcini zədələyə bilər.

- ▶ Təmizləmə üçün metal ərsin və ya şüşə ərsindən istifadə etməməli.

- ▶ Heç bir abraziv təmizləyici vasitələrdən istifadə etməmək.

1. Təmizləyici vasitələrə dair göstərişlərə diqqət yetirmək.
2. Qapı kippəcini yaxalamaq üçün qaynar qələvi məhlulu və yumşaq bir yaxalama dəsmalı ilə təmizləmək.
3. Yumşaq bir dəsmalla qurulamalı.

13.6 Cihazın ön tərəfini təmizləmək

DIQQƏT!

Qeyri-düzgün təmizləmə cihazın ön tərəfini zədələyə bilər.

- ▶ Təmizləmək üçün heç bir şüşə təmizləyicisi, metal ərsin və ya şüşə ərsindən istifadə etmək olmaz.
- ▶ Paslanmaz poladdan olan ön hissələrin üstündə pasın qarşısını almaq üçün, ərp, yağ, nişasta və zülal ləkələrini dərhal kənarlaşdırmaq.
- ▶ Paslanmaz polad səthlərdə isti səthlər üçün paslanmaz polad-qulluq vasitələindən istifadə etmək.

1. Təmizləyici vasitələrə dair göstərişlərə diqqət yetirmək.
2. Cihazın ön tərəflərini yaxalamaq üçün qaynar qələvi məhlulu və yaxalama dəsmalı ilə təmizləmək.

Qeyd: Cihazın ön tərəfində kiçik rəng dəyişiklikləri müxtəlif materiallar səbəbi ilə yaranır, məs, şüşə, plastik və ya metal.

3. Cihazın paslanmayan poladdan olan ön tərəflərində paslanmayan polad-qulluq vasitəsini yumşaq bir dəsmalla nazikcə yaxmaq. Paslanmayan polad-qulluq vasitəsini müştəri xidmətindən və ya ixtisaslaşmış dükandan əldə edə bilərsiniz.
4. Yumşaq bir dəsmalla qurulamalı.

13.7 İdarəetmə panelini təmizləmək

DIQQƏT!

Qeyri-düzgün təmizləmə idarəetmə panelini zədələyə bilər.

- ▶ İdarəetmə panelini əsla yağ silmək olmaz.
1. Təmizləyici vasitələrə dair göstərişlərə diqqət yetirmək.
 2. İdarəetmə panelini bir mikro lifli dəsmal və ya yumşaq, nəm bir dəsmalla təmizləmək.
 3. Yumşaq bir dəsmalla qurulamalı.

14 Pozuntuları aradan qaldırmaq

Cihazınızdakı xırda xətalari özünü aradan qaldıra bilərsiniz. Müştəri xidməti ilə əlaqə yaratmadan önce problemlərin həlli haqqında məlumatdan istifadə edin. Bununla lazımsız xərclərin qarşısını ala bilərsiniz.

⚠ XƏBƏRDARLIQ – Yaralanma riski!

Qeyri-peşəkar təmir etdirmək təhlükəlidir.

- ▶ Yalnız təlim keçmiş mütəxəssislər cihaz üzərində təmir işləri yerinə yetirə bilərlər.
- ▶ Əgər cihaz defektlidirsə, müştəri xidmətinə zəng vurun.
→ "Müştəri xidməti", Səhifə 17

⚠ XƏBƏRDARLIQ – Elektrik şoku riski!

Qeyri-peşəkar təmir etdirmək təhlükəlidir.

- ▶ Cihazda yalnız bunun üçün təlim görmüş heyət təmir işləri apara bilər.
- ▶ Cihazınızın təmirində yalnız orijinal ehtiyat hissələrindən istifadə olunmalıdır.
- ▶ Əgər cihazın şəbəkəyə qoşulma və ya cihaz əlaqə kabeli zədələnersə, o zaman onlar istehsalçı və ya onun müştəri xidmətindən əldə edilə bilən şəbəkəyə qoşulma və ya cihaz əlaqə kabeli ilə dəyişdirilməlidir.

14.1 Funksiya xətalari

Xəta	Səbəb və aradan qaldırma
Cihaz işləmir.	Şəbəkəyə qoşulma xəttinin şəbəkə ştekeri taxılmayıb. <ul style="list-style-type: none">▶ Cihazı cərəyan şəbəkəsinə qoşun.
	Qoruyucu qutudakı qoruyucu avtomat söndürüb. <ul style="list-style-type: none">▶ Qoruyucu qutusundakı qoruyucunu yoxlayın.
	Cərəyan təchizatı kəsilib. <ul style="list-style-type: none">▶ Otaq işıqlandırılmasının və digər cihazların çalışıb-çalışmadığını yoxlayın.
	Funksiya maneəsi <ol style="list-style-type: none">1. Qoruyucu yeqiyində qoruyucunu söndürün.2. Qoruyucunu təqr. 10 saniyədən sonra təkrar işə salmaq.✓ Əgər maneə bir dəfəlik olarsa, məlumat mesajı sönəcəkdir.3. Əgər məlumat mesajı təkrar görünərsə, müştəri xidmətinə zəng vurun. Zəng edərkən xətanın dəqiq məlumatını bildirin. → "Müştəri xidməti", Səhifə 17
Mikrodalğalı soba işləmir.	Qapı tam bağlanmayıb. <ul style="list-style-type: none">▶ Qapıda yemək qalıqlarının və ya başqa yad bir cismin sıxılıb-sıxılmadığını yoxlayın.
Xörəklər isinmirlər.	Əsas parametrlərdə demo-rejimi aktivləşib. <ol style="list-style-type: none">1. Qoruyucu qutusundakı qoruyucu avtomatı söndürməklə, cihazı qısa müddətə cərəyan şəbəkəsindən ayırın.2. 5 dəqiqə müddətində əsas parametrlərdəki demo-rejimini deaktivləşdirin. → Səhifə 13

Xəta	Səbəb və aradan qaldırma
Bişirmə kamerası işıqlandırılması çalışmır.	Müxtəlif səbəblər ola bilər. ▶ → "Müştəri xidməti", Səhifə 17 zəng edin.
Mikrodalğalı sobanın çalışması dayanır.	Funksiya maneəsi 1. Cihazı sıfırlamaq. - Ya ☹ düyməsini ən azı 10 saniyəlik sıxılı saxlamaq. - Ya da qoruyucu qutusunda qoruyucu avtomatı söndürmək. Qoruyucunu təqr. 10 saniyədən sonra təkrar işə salmalı. ✓ Əgər maneə bir dəfəlik olarsa, məlumat mesajı sönəcəkdir. 2. Əgər məlumat mesajı təkrar görünərsə, müştəri xidmətinə zəng vurun. Zəng edərkən xətanın dəqiq məlumatını bildirin. → "Müştəri xidməti", Səhifə 17
Xörəklər yavaş-yavaş indiyə qədər olduğundan qaynar olur.	Mikrodalğalı sobanın gücü çox zəif qurulub. ▶ Daha yüksək mikrodalğalı soba gücünü qurun. Cihaza həmişəkindən daha böyük miqdar daxil edilmişdir. ▶ Daha uzun bir müddət qurun. İkiqat miqdar üçün Sziə, ikiqat vaxt lazımdır. Xörəklər həmişəkindən daha soyuqdur. ▶ Xörəkləri çevirin, yaxud xörəkləri arada qarışdırın.
Saat vaxtı o zaman görünür ki, cihaz sönüklü olsun	Qısa müddətdən sonra display sönür. Heç bir əlavə tədbirə ehtiyac yoxdur.

14.2 Göstəriş sahəsində qeydlər

Xəta	Səbəb və aradan qaldırma
Ekranda "D" və ya "E" ilə məlumatlandırma görünür.	Funksiya maneəsi 1. Cihazı sıfırlamaq. - Ya ☹ düyməsini ən azı 6 saniyəlik sıxılı saxlamaq. - Ya da qoruyucu qutusunda qoruyucu avtomatı söndürmək. Qoruyucunu təqr. 10 saniyədən sonra təkrar işə salmalı. ✓ Əgər maneə bir dəfəlik olarsa, məlumat mesajı sönəcəkdir. 2. Əgər məlumat mesajı təkrar görünərsə, müştəri xidmətinə zəng vurun. Zəng edərkən xətanın dəqiq məlumatını bildirin. → "Müştəri xidməti", Səhifə 17

15 Utilizasiya

15.1 Köhnə cihazın utilizasiyası

Ətraf mühit üçün zişansız utilizasiya ilə qiymətli xammallar təkrar istifadə oluna bilər.

- Şəbəkə bağlantısının şəbəkə ştepselini çəkin.
- Şəbəkə naqilini kəsin.
- Cihazı ətraf-mühitə uyğun şəkildə utilizasiya etməli. Cari utilizasiya yolları haqqında məlumatları rəsmi dilerinizdən, eləcə də icma və ya şəhər administrasiyasından əldə edə bilərsiniz.



Bu avadanlıq elektrik və elektron avadanlıqlar üzrə 2012/19/EU Avropa Direktivinə (tullantıların elektrik və elektron avadanlıq – WEEE) uyğun olaraq xarakterizə olunur. Direktiv Avropa Birliyi üzrə köhnə cihazların geri toplanması və təkrar istifadəsi üçün çərçivəni müəyyən edir.

16 Müştəri xidməti

Ölkənizdə olan zəmanət müddəti və zəmanət şərtlərinə dair ətraflı məlumatı müştəri xidmətimizdən, dilerinizən və ya veb sahifəmizdən əldə edə bilərsiniz.

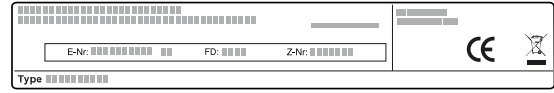
Müştəri xidməti ilə əlaqə saxlayan zaman cihazın istehsal nömrəsinə (E-Nr.) və hazırlanma nömrəsinə (FD-Nr.) ehtiyacınız olacaq. Müştəri xidmətinin əlaqə məlumatı əlavə olunmuş Müştəri Xidmətləri jurnalında və ya veb saytımızda əldə bilərsiniz.

Bu məhsul D enerji - səmərəlilik sinfinin işıq mənbələrini ehtiva edir. Işıq mənbələrini ehtiyat hissəsi kimi əldə etmək mümkündür, onlar yalnız bunun üçün təlim keçmiş peşəkar heyət tərəfindən dəyişdirilməlidir.

16.1 Artikel nömrəsi (E-Nr.) və zavod seriya nömrəsi (FD-Nr.)

Cihazın istehsal nömrəsini (E-Nr.) və hazırlanma nömrəsinə (FD-Nr.) cihazın növ tablosundan əldə edə bilərsiniz.

Cihazın qapısını açanda nömrə ilə olan tabeli görəcəksiniz.



Cihazınızın məlumatlarını və müştəri xidmətinin telefon nömrəsini tez bir zamanda tapmaq üçün qeyd edə bilərsiniz.

17 Belə nail olunur

Müxtəlif yeməklər üçün buradan uyğun parametrləri, eləcə də ən yaxşı aksesuar və qabı tapacaqsınız. Təvsiyələri cihazınız üçün optimal şəkildə uyğunlaşdırmışıq.

17.1 Yaxşı olar ki, bu cü edəsiniz

Parametr təvsiyələrindən ideal şəkildə istifadə edə bilmək üçün, addım-addım ideal şəkildə necə edəcəyinizi buradan öyrənə bilərsiniz. Cihazı ideal şəkildə necə istifadə edəcəyini və quracağınız barədə xörəklərə dair məlumat və təvsiyələrlə dolu məlumatlar alacaqsınız.

Tip

Hazırlamaya dair göstərişlər

- Parametr təvsiyələri hər zaman soyuq və boş bişirmə kamerasına aiddir.
- Ümumi baxışlarda vaxt məlumatı yönəldici dəyərdir. Bu, ərzaqların keyfiyyət və xüsusiyyətindən asılıdır.

⚠ XƏBƏRDARLIQ – Yanma təhlükəsi!

Bərk qabıqlı və ya üzlüklü ərzaqlar həm qızdırarkən, həm də qızdırdıqdan sonra partlayacaq şəkildə cırıla bilər.

- Əsla yumurtaları yumurta qabığına bişirmək və ya bərk bişmiş yumurtanı yumurta qabığına isitmək olmaz.
- Əsla xərçəngkimiləri və molyuskaları bişirmək olmaz.
- Mıxlama və ya stəkanda yumurtada yumurta sarısını öncədən deşmək.

Mikro dalğalı soba ilə buzunu açma

Qeyd:

Hazırlamaya dair göstərişlər

- Yeməkləri yastı şəkildə dondurmaq.
- Açıq, mikrodalğalı sobaya uyğun qabdan istifadə etmək.
- Qabı bişirmə kamerasının dib səthinin üstünə qoymaq.
- Xörəkləri ara-sıra 2 ilə 3 dəfə qarışdırmaq və ya çevirmək. Çevirərkən ərimə mayesini kənarlaşdırmaq.
- Ət və ya quş ətinin buzunu açarkən maye əmələ gəlir. Çevirərkən mayeni kənarlaşdırmaq. Təkrar istifadə etmək və ya digər ərzaqlarla təmas etdirmək olmaz.
- Artıq buzunu açılmış qiyməni çevirdikdən sonra kənarlaşdırmaq.
- Çevirərkən ərimiş hissələri bir-birindən ayırmaq.

- Məs, alma, pomidor, kartof və ya sosis kimi bərk qabıqlı və ya üzlüklü ərzaqlarda qabıq partlaya bilər. Qızdırmazdan öncə qabıq və ya dərinə deşmək.

- İstifadə etməzdən öncə lazım olmayan qabı bişirmə kamerasından kənarlaşdırmaq.
- Parametr təvsiyələrindən arzu olunan bir xörəyi seçmək.
- Xörəyi uyğun bir qaba əlavə etmək.
- Qabı bişirmə kamerasının ortasına qoymaq. Bu şəkildə mikro dalğalar xörəklərə hər tərəfdən nüfuz edə bilərlər.
- Cihazı parametr təvsiyələrinə uyğun şəkildə qurmalı. İlk öncə ən qısa müddəti qurmaq. Zəruri olarsa, müddəti uzatmalı.
- Əgər Siz qaynar bir qabı bişirmə kamerasından götürsəniz, qazantutandan istifadə etmək.

17.2 Mikrodalğalı soba ilə buzunu açmaq, qızdırmaq və hazır bişirmək

Mikrodalğalı soba ilə buzunu açmaq, qızdırmaq və hazır bişirməyə dair parametr təvsiyələri. Müddət qabdan, eləcə də ərzağın temperaturu, xüsusiyyət və miqdarından asılıdır. Ona görə cədvəllərdə sahələr verilib. Daha aşağı qiymətlə başlayaraq, növbəti dəfə zəruri olarsa, daha yüksək bir qiymətə qurun. Əgər cədvəldə göstərilənlərdən başqa miqdarlardan istifadə etsəniz, bu təməl qaydaya riayət edin: ikiqat miqdar - demək olar ki ikiqat müddət, yarı miqdar, yarı müddət.

- Donu açılmış qidanı 10-30 dəqiqə müddətinə sönülü cihazda qoyun qalsın ki, havanın temperaturu bərabərləşsin.

Xörəklər	Çəki	Mikrodalğalı soba gücü	Müddət
Ət bütöv, sümüklü və sümüksüz ¹	800 qr	1. 180 Vt 2. 90 Vt	1. 10 dəq. 2. 15-20 dəq.
Ət bütöv, sümüklü və sümüksüz ¹	1000 qr	1. 180 Vt 2. 90 Vt	1. 15 dəq. 2. 20 dəq.
Ət bütöv, sümüklü və sümüksüz ¹	1500 qr	1. 180 Vt 2. 90 Vt	1. 20 dəq. 2. 25 dəq.
Ət tikə və dilimlərdə ^{1,2}	200 qr	1. 180 Vt 2. 90 Vt	1. 5-8 dəq. 2. 5-10 dəq.
Ət tikə və dilimlərdə ^{1,2}	500 qr	1. 180 Vt 2. 90 Vt	1. 9 dəq. 2. 10 dəq.
Ət tikə və dilimlərdə ^{1,2}	800 qr	1. 180 Vt 2. 90 Vt	1. 10 dəq. 2. 10-15 dəq.
Qiymə, qarışıq ^{1,2}	200 qr	90 Vt	8-10 dəq.
Qiymə, qarışıq ^{1,2}	500 qr	1. 180 Vt 2. 90 Vt	1. 3 dəq. 2. 10-12 dəq.
Qiymə, qarışıq ^{1,2}	1000 qr	1. 180 Vt 2. 90 Vt	1. 10 dəq. 2. 13-15 dəq.
Quş əti və ya quş əti hissələri ^{1,2}	600 qr	1. 180 Vt 2. 90 Vt	1. 8 dəq. 2. 12-15 dəq.
Quş əti və ya quş əti hissələri ^{1,2}	1200 qr	1. 180 Vt 2. 90 Vt	1. 15-20 dəq. 2. 15-20 dəq.
Balıq filesi, balıq küftəsi və ya balıq dilimləri ^{1,2}	400 qr	1. 180 Vt 2. 90 Vt	1. 3 dəq. 2. 10-15 dəq.
Balıq bütöv şəkildə ¹	300 qr	1. 180 Vt 2. 90 Vt	1. 3 dəq. 2. 10-12 dəq.
Balıq bütöv şəkildə ¹	600 qr	1. 180 Vt 2. 90 Vt	1. 8 dəq. 2. 13-15 dəq.
Tərəvəz, məs., noxud ³	300 qr	180 Vt	10-15 dəq.
Meyvə, məs. moruq ³	300 qr	180 Vt	6-9 dəq.
Meyvə, məs. moruq ³	500 qr	1. 180 Vt 2. 90 Vt	1. 6-8 dəq. 2. 5-10 dəq.
Yağ, yüngül eritmək ⁴	125 qr	1. 180 Vt 2. 90 Vt	1. 1 dəq. 2. 1-2 dəq.
Yağ, yüngül eritmək ⁴	250 qr	1. 180 Vt 2. 90 Vt	1. 1 dəq. 2. 2-4 dəq.
Çörək bütöv şəkildə ¹	500 qr	1. 180 Vt 2. 90 Vt	1. 5 dəq. 2. 5-10 dəq.
Çörək bütöv şəkildə ¹	1000 qr	1. 180 Vt 2. 90 Vt	1. 8 dəq. 2. 9-10 dəq.
Tort, quru, məs, qarışdırma xəmirədən keks ^{5,6}	500 qr	90 Vt	8-10 dəq.
Tort, quru, məs, qarışdırma xəmirədən keks ^{5,6}	750 qr	1. 180 Vt 2. 90 Vt	1. 3-5 dəq. 2. 6 dəq.
Tort nəmli, məs, meyvəli tort, kəsmikli tort ⁵	500 qr	1. 180 Vt 2. 90 Vt	1. 3 dəq. 2. 10-15 dəq.
Tort nəmli, məs, meyvəli tort, kəsmikli tort ⁵	750 qr	1. 180 Vt 2. 90 Vt	1. 5 dəq. 2. 10-15 dəq.

¹ Yeməyi bir-neçə dəfə çevirmək.

² Çevirərkən ərimiş hissələri bir-birindən ayırmalı.

³ Arada yeməyi ehtiyatla qarışdırmaq.

⁴ Qablaşdırmanı tam şəkildə kənarlaşdırmaq.

⁵ Yalnız qlazursuz, qaymasız, jelatinsiz və ya kremsiz piroqların buzunu açmalı.

⁶ Piroq dənələrini bir-birindən ayırmaq.

Dərin dondurulmuş xörəklərin mikrodalğalı soba ilə isidilməsi və ya hazır bişirilməsi

Mikrodalğalı sobada isidilməyə dair parametr tövsiyyələrinə diqqət yetirin.

Qeyd:

Hazırlamaya dair göstərişlər

- Bağlı, mikrodalğalı sobaya uyğun qabdan istifadə etmək. Üstünü örtmək üçün həmçinin bir boşqab və ya mikrodalğalı sobanın örtük-qapağından istifadə edə bilərsiniz. Hazır yeməkləri qablaşdırmadan götürmək.
- Xörəkləri qabın üstündə yastı formada paylaşdırmaq. Hamar formalı yeməklər hündürlərə nisbətən daha tez hazır bişirlər.
- Qabı bişirmə kamerasının dib səthinin üstünə qoymaq.
- Xörəklər istiliyi qaba ötürüb verirlər. Qab çox qaynar ola bilər. Qazan tutandan istifadə etmək.
- Ara-sıra xörəkləri dəfələrlə çevirmək və ya qarışdırmaq.
- Hazır bişirdikdən sonra xörəkləri 2 ilə 5 dəqiqə arası dincə qoymaq.
- Yeməklərin öz dadı saxlanılaraq davamlı qalır. Duz və ədvalarla qənaətcil davranmaq.
- Optimal nəticələr əldə etmək üçün, ərzaq və hazır yeməkləri 600 vattla isitməyi tövsiyyə edirik. Əgər qablaşdırmanın üstündə daha yüksək mikrodalğalı soba gücü verilibsə, vaxtı uzadın.

Xörəklər	Çəki	Mikrodalğalı soba gücü	Müddət
Menu, boşqab yeməyi, hazır yemək (2-3 komponent)	300-400 qr	600 Vt	8-10 dəq.
Şorba	400 qr	600 Vt	15-17 dəq.
Buğlamalar	500 qr	600 Vt	10-15 dəq.
Ət dilimləri və ya sousda ət tikələri, məs. qulyaş	500 qr	600 Vt	10-12 dəq.
Balıq, məs. file tikələri ¹	400 qr	600 Vt	10-12 dəq.
Soba yeməkləri, məs. lazanya, kannelloni (təqr. 3 sm hündürlükdə)	450 qr	600 Vt	12-15 dəq.
Əlavələr, məs, düyü, ərığtə ¹	250 qr	600 Vt	3-5 dəq.
Əlavələr, məs, düyü, ərığtə ¹	500 qr	600 Vt	8-10 dəq.
Tərəvəz, məs, noxud, brokoli, kök ¹	300 qr	600 Vt	7-10 dəq.
Tərəvəz, məs, noxud, brokoli, kök ¹	600 qr	600 Vt	15 dəq.
Qaymaqlı ispanaq ²	450 qr	600 Vt	9-12 dəq.

¹ Yeməyə bir qədar maye əlavə etmək.

² Yeməyi su əlavə etmədən hazır bişirmək.

Mikrodalğalı sobada növbəti buzunu açma, isitmə və hazır bişirmə üçün tövsiyyələr

Mikrodalğalı sobada buzunu açma, isitmə və hazır bişirmə zamanı bu tövsiyyələrə diqqət yetirin.

İstək	Tövsiyyə
Xörəyiniz çox qurudur.	<ul style="list-style-type: none"> ■ Müddəti qısaltmaq və ya mikrodalğalı sobanın daha aşağı gücünü seçmək. ■ Xörəklərin üstünü örtərək daha çox maye əlavə etmək.

İstək	Tövsiyyə
Müddət bitdikdən sonra xörəkləriniz hələ buzu açılmamış, isinməmişdir və ya hazır bişmiş deyil.	Müddəti uzatmalı. Daha çox miqdarlar və hündür yeməklər üçün daha uzun lazımdır.
Müddət bitdikdən sonra xörəkləriniz içdən hələ də hazır deyil, çöldən isə artıq aşırı qızıb.	<ul style="list-style-type: none"> ■ Ara-sıra qarışdırmaq. ■ Mikrodalğalı soba gücünü azaldaraq müddəti uzatmaq.
Buzunu açma sonrası ət və ya quş ətinin buzu hələ də açılmayıb, çöldən isə yüngül bişmiş vəziyyətdədir.	<ul style="list-style-type: none"> ■ Mikrodalğalı soba gücünü azaltmaq. ■ Əridilməli daha böyük məhsulu bir-neçə dəfə çevirmək.

17.3 İsitmək

Cihazınızla xörəkləri isidə bilərsiniz.

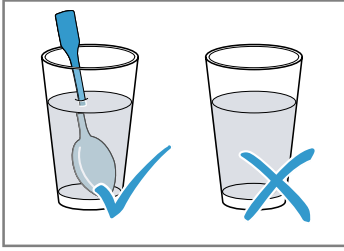
Mikrodalğalı sobada isitmək

Mikrodalğalı sobada isidilməyə dair parametr tövsiyyələrinə diqqət yetirin.

⚠ XƏBƏRDARLIQ – Qızdırma riski!

Mayeləri qızdırarkən aşırı qızma ola bilər. Yəni, tipik buxar köpükləri qalxmadan qaynama temperaturu əldə olunacaq. Qabı həтта azca silkələdikdə belə ehtiyatlı olmaq xahiş olunur. Qaynar maye qəfil aşırı qaynaya və sıçraya bilər.

- Qızdırma zamanı həcmli qaba hər zaman bir qaşığıq da daxil edin. Bu yolla aşırı qaynamanın qarşısı alınacaq.



DIQQƏT!

Əgər metal bişirmə kamerasının divarına toxunarsa, cihazı zədələyə və ya daxili qapı şüşəsini sındıra biləcək gücdə qığılcımlar yaranar.

- Metal məs, şüşədə qaşığıq qaynama yeri divarından və qapının daxili hissəsindən minimum 2 sm aralı olmalıdır.

Qeyd:

Hazırlamaya dair göstərişlər

- Bağlı, mikrodalğalı sobaya uyğun qabdan istifadə etmək. Üstünü örtmək üçün həmçinin bir boşqab və ya mikrodalğalı sobanın örtük-qapağından istifadə edə bilərsiniz. Hazır yeməkləri qablaşdırmadan götürmək.
- Qabı bişirmə kamerasının dib səthinin üstünə qoymaq.
- Ara-sıra xörəkləri dəfələrlə çevirmək və ya qarışdırmaq.
- Hazır bişirdikdən sonra xörəkləri 2 ilə 5 dəqiqə arası dincə qoymaq.
- Xörəklər istiliyi qaba ötürüb verirlər. Qab çox qaynar ola bilər. Qazan tutandan istifadə etmək.
- Optimal nəticələr əldə etmək üçün, ərzaq və hazır yeməkləri 600 vatta isitməyi tövsiyyə edirik. Əgər qablaşdırmanın üstündə daha yüksək mikrodalğalı soba gücü verilibsə, vaxtı uzadın.

Xörəklər	Çəki	Mikrodalğalı soba gücü	Müddət
Boşqab yeməyi, soyudulmuş	1 porsiya	600 Vt	5-8 dəq.
İçkilər ^{1, 2, 3}	125 ml	boost	30-40 san.
İçkilər ^{1, 2, 3}	200 ml	boost	1 dəq.
İçkilər ^{1, 2, 3}	500 ml	boost	2 dəq.
Uşağın yemək butulkası, məs, süd butulkaları ^{4, 5, 3}	50 ml	600 Vt	təqr. 20-30 san.
Uşağın yemək butulkası, məs, süd butulkaları ^{4, 5, 3}	100 ml	600 Vt	40-50 san.
Uşağın yemək butulkası, məs, süd butulkaları ^{4, 5, 3}	200 ml	600 Vt	60-70 san.
Şorba, 1 stəkan ⁶	hər biri 175 qr	600 Vt	2-2,5 dəq.
Şorba, 2 stəkanda ⁶	hər biri 175 qr	600 Vt	3-4 dəq.
Sousda ət ⁷	500 qr	600 Vt	7-10 dəq.
Buğlama ⁶	400 qr	600 Vt	4 dəq.
Buğlama ⁶	800 qr	600 Vt	6-7 dəq.
Tərəvəz, 1 porsiya ⁶	150 qr	600 Vt	2-2,5 dəq.
Tərəvəz, 2 dənə porsiya ⁶	300 qr	600 Vt	3-4 dəq.

¹ Stəkana bir qaşığıq qoymaq..

² Alkoqol tərkibli içkiləri aşırı qızdırmaq olmaz.

³ Mütləq temperatura nəzarət etməli.

⁴ Uşağın yemək butulkasını əmzik və ya qapağı olmadan qızdırmalı.

⁵ Qızdırdıqdan sonra yeməyi hər zaman yaxşıca çalxalamaq.

⁶ Yeməyə ara-sıra nəzarət etmək.

⁷ Ət dilimlərini bir-birindən ayırmaq.

17.4 Hazır bişirmək

Cihazınızla xörəkləri hazır bişirə bilərsiniz.

Mikro dalğalı soba ilə hazır bişirmə

Qeyd:

Hazırlamaya dair göstərişlər

- Qabı bişirmə kamerasının dib səthinin üstünə qoymaq.
- Xörəkləri qabın üstündə yastı formada paylaşdırmaq. Hamar formalı yeməklər hündürlərə nisbətən daha tez hazır bişirlər.
- Bağlı, mikrodalğalı sobaya uyğun qabdan istifadə etmək. Üstünü örtmək üçün həmçinin bir boşqab və ya mikrodalğalı sobanın örtük-qapağından istifadə edə bilərsiniz. Hazır yeməkləri qablaşdırmadan götürmək.
- Yeməklərin öz dadı saxlanılaraq davamlı qalır. Duz və ədvalarla qənaətcil davranmaq.
- Hazır bişirdikdən sonra xörəkləri 2 ilə 5 dəqiqə arası dincə qoymaq.
- Xörəklər istiliyi qaba ötürüb verirlər. Qab çox qaynar ola bilər. Qazan tutandan istifadə etmək.
- Optimal nəticələr əldə etmək üçün, ərzaq və hazır yeməkləri 600 vatta isitməyi tövsiyyə edirik. Əgər qablaşdırmanın üstündə daha yüksək mikrodalğalı soba gücü verilibsə, vaxtı uzadın.

Xörəklər	Çəki	Mikrodalğalı soba gücü	Müddət
Bütöv toyuq, təzə, içalatsız ¹	1200 qr	600 Vt	25 - 30 dəq.
Balıq filesi, təzə ²	400 qr	600 Vt	7 - 8 dəq.
Tərəvəz, təzə ^{3, 2, 4}	250 qr	600 Vt	5 - 6 dəq.
Tərəvəz, təzə ^{3, 2, 4}	500 qr	600 Vt	10 - 12 dəq.
Kartoflar ^{3, 2, 4}	250 qr	600 Vt	7 - 9 dəq.
Kartoflar ^{3, 2, 4}	500 qr	600 Vt	10 - 12 dəq.
Kartoflar ^{3, 2, 4}	750 qr	600 Vt	15 - 20 dəq.
Düyü ^{5, 4}	125 qr	1. 600 Vt 2. 180 Vt	1. 4 - 5 dəq. 1. 12 - 15 dəq.
Düyü ^{5, 4}	250 qr	1. 600 Vt 2. 180 Vt	1. 6 - 8 dəq. 1. 15 - 18 dəq.
Şirin xörəklər, məs. pudding (istifadəyə hazır) ⁴	500 ml	600 Vt	5 - 8 dəq.
Meyvə kompotu ⁴	500 qr	600 Vt	9 - 12 dəq.

¹ Yeməyi ümumi vaxtın 1/2 - dən sonra çevirməli.

² Yeməyə bir qədər maye əlavə etmək.

³ Bərabər ölçülü tikələrə doğramaq.

⁴ Arada yeməyi ehtiyatla qarışdırmaq.

⁵ İki qat miqdarda maye əlavə etmək.

Puddinq tozundan pudding

⚠ XƏBƏRDARLIQ – Yanma təhlükəsi!

Qızdırılmış yeməklər istiliyi buraxır. Qab qaynar ola bilər.

- ▶ Qab və ya aksesuarı bişirmə kamerasından hər zaman bir qazan tutanla çıxarmaq.
- 1. Qablaşdırmada göstəriləni kimi bir paket pudding tozunu şəkər və bir az süd ilə bir mikrodalğalı sobaya uyğun hündürlüklü ləyəndə qarışdırmaq, elə etməli ki heç bir dənəvari kürəcik mövcud olmasın.

2. Qalan südü əlavə edərək bir daha qarışdırmalı.
3. Ləyəni bişirmə kamerasına qoyaraq cihaz qapısını bağlamaq.
4. Cihazı parametr tövsiyyələrinə uyğun şəkildə qurmaq.
5. 3 dəqiqədən sonra ilk dəfə qarışdırmaq. Daha sonra, arzu olunan qarışım əldə olunana qədər, hər birini bir dəqiqə sonra qarışdırmaq. Müddət, südün və tətbiq olunan qab-qacağın temperaturundan asılıdır.

Mikrodalğalı soba üçün partlamış qarğıdalı

⚠ XƏBƏRDARLIQ – Yanma təhlükəsi!

Ağzı havakeçirməz şəkildə bağlanmış ərzaqlarda qablaşdırma partlaya bilər.

- ▶ Qablaşdırmanın üzərindəki məlumatlara diqqət yetirmək.
- ▶ Xörəkləri bişirmə kamerasından hər zaman bir qazan tutanla götürmək.

DİQQƏT!

Mikrodalğalı sobada ən yüksək gücdə ard-arda dəfələrlə popkorn hazırlamaq bişirmə kamerasının zədələnməsinə gətirib çıxara bilər.

- ▶ Hazırlamalar arasında cihazı bir-neçə dəqiqə soyumağa buraxmaq lazımdır.
- ▶ Əsla çox yüksək mikro dalğa gücünə qurmaq olmaz.
- ▶ Maksimal 600 Vattndan istifadə etməli.

- Popkorn sellofanını hər zaman şüşə boşqaba qoymalı.

Qeyd:

Hazırlamaya dair göstərişlər

- Qabı bişirmə kamerasının dib səthinin üstünə qoymaq.
- Yastı, istiliyə davamlı şüşə qab-qacaqdan istifadə etmək. Heç bir farfor və ya güclü şəkildə qübbəli formada olan boşqabdan istifadə etmək olmaz.

- İşarələnmiş tərəfi altda olmaqla, partlamış qarğıdalı-torbasını qabın üstünə qoymaq.
- Miqdar və müddətə görə uyğunlaşdırmaq.
- Partlamış qarğıdalı yanmasın deyə, partlamış qarğıdalı-torbasını 1 dəqiqə və 30 saniyədən sonra qısa müddət alıb götürərək silkələmək lazımdır. Ehtiyatlı olun, partlamış qarğıdalı qaynardır.

Xörəklər	Çəki	Mikrodalğalı soba gücü	Müddət
Mikrodalğalı soba üçün partlamış qarğıdalı ¹	Hər 100 qr -a 1 torba	600 Vt	2,5 dəq.

¹ Popkorn sellofanını hər zaman şüşə boşqaba qoymalı. İstehsalçının məlumatlarına diqqət etməli.

17.5 Yoxlanma yeməkləri

Bu xülasələr, EN 60350-1:2013, yaxud da IEC 60350-1:2011 və EN 60705:2012, IEC 60705:2010 normalarına əsasən asanlaşdırmaqdan ötrü cihazın yoxlanması üçün yoxlama institutu üçün tərtib olunmuşdur.

Mikro dalğalı soba ilə hazır bişirmə

Xörək	Mikrodalğalı soba gücü vt. ilə	Müddət dəq. ilə	Göstəriş
Yumurtalı süd, 1000 qr	1. 600 Vt 2. 180 Vt	1. 11-12 dəq. 2. 8-10 dəq.	Pireks forması
Biskvit, 475 qr	600 Vt	7-9 dəq.	Pireks forması, Ø 22 sm
Qiymə qızartma, 900 qr	600 Vt	20-25 dəq.	Pireks forması, Ø 28 sm uzunluqda
Boşqab yeməyi, soyudulmuş, 1 porsiya	600 Vt	5-6 dəq	Mikrodalğalı sobanın örtük qapağı

Mikro dalğalı soba ilə buzunu açma

Xörək	Mikrodalğalı soba gücü vt. ilə	Müddət dəq. ilə	Göstəriş
Ət, 500 qr	1. 180 Vt 2. 90 Vt	1. 5-6 dəq. 2. 7-10 dəq.	Pireks forması, Ø 24 sm

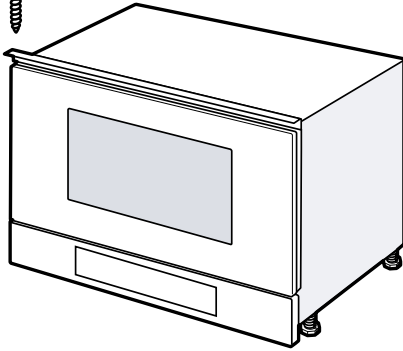
18 Quraşdırma üzrə təlimat

Cihazı montaj edərkən bu məlumatlara diqqət yetirin.



18.1 Çatdırılma həcmi

Açdıqdan sonra daşınma zamanı yarana biləcək zədələnmələrlə və çatdırılmanın tamlığına bağlı olaraq bütün hissələri yoxlayın.



18.2 Təhlükəsiz montaj

Cihazı montaj edərkən təhlükəsizliyə dair göstərişlərə diqqət yetirin.

- Yalnız peşəkar mütəxəsis göstərişinə uyğun olaraq müvafiq quraşdırılma istifadə zamanı təhlükəsizliyi təmin etmiş olur. Quraşdıran usta qoşulan yerdə düzgün işləməsi üçün məsuliyyət daşıyır.
- Cihazı qablaşdırmadan çıxardıqdan sonra yoxlamalı. Nəqliyyat zədələri zamanı, cihazı qoşmaq olmaz.
- İstifadədən öncə qablaşdırma materialı və yapışqan folyanı bişirmə kamerası və qapıdan kənarlaşdırmaq.
- Aksessuar hissələrinin yerinə quraşdırılması üçün montaj səhifələrinə diqqət etməli.
- Quraşdırma mebelləri 95 °C, qonşu mebelin ön hissələri isə 70 °C temperatura qədər davamlı olmalıdır.
- Əsla cihazı dekor və ya mebel qapısının arxasında qurmaq olmaz. Aşırı qızma səbəbi ilə təhlükə mövcuddur.
- Mebeldəki kəsim işlərini cihazı yerinə oturtmazdan öncə yerinə yetirməli. Yonqarları kənarlaşdırmaq. Elektrik konstruktiv hissələrinin funksiyasına mənfi təsir oluna bilər.
- Cihazı ştekersiz yalnız ixtisaslı peşəkar heyət birləşdirə bilər. Yanlış quraşdırmadan yaranan zədələrə görə heç bir zəmanət mövcud deyil.

⚠ XƏBƏRDARLIQ – Yaralanma riski!

Montaj zamanı açılan hissələr, iti kənarlı ola və kəsik yaralanmalarına səbəb ola bilər.

- ▶ Qoruyucu əlcək geyinmək.

⚠ XƏBƏRDARLIQ – Alışma riski!

Uzadılmış şəbəkəyə qoşulma xətti və icazə verilməyən adapterlərdən istifadə etmək olmaz, təhlükəlidir.

- ▶ Heç bir uzatma kabeli və ya çox elektrik yuvalı panellərdən istifadə etmək olmaz.
- ▶ Yalnız istehsalçı tərəfindən icazəli adapterlərdən və elektrik kabellərindən istifadə edin.
- ▶ Elektrik kabeli çox qısadirsə və kabelin uzatması yoxdursa, quraşdırmanı evinizdə uyğunlaşdırmaq üçün elektrikçi ilə əlaqə saxlayın.

18.3 Quraşdırma mebeli

Bu cihaz ancaq yerinə quraşdırma üçün müəyyən olunmuşdur. Bu cihaz bir masa cihazı və ya bir dolabın içində istifadə üçün düşünülməmişdir. Cihazın arxasında quraşdırma dolabının heç bir arxa divarı olmamalıdır. Minimal qurulma hündürlüyü 850 mm təşkil edir. Havalandırma kəsimləri və sovurma deliklərinin üstünü örtmək olmaz. Quraşdırmadan sonra cihaz güvənli şəkildə yerinə quraşdırılmış olmalıdır və aşmamalıdır.

18.4 Elektrik birləşməsi

Cihazı təhlükəsiz şəkildə elektrik xəttinə birləşdirə bilmək üçün, bu göstərişlərə diqqət yetirin.

- Cihaz I qorunma sinfinə uyğun gəlir və yalnız qoruyucu xətt birləşməsi ilə çalışdırıla bilər.
- Təminat növü tablosundakı güc məlumatına əsasən və yerli qaydalara əsasən yerinə yetirilməlidir.
- Cihaz bütün montaj işləri zamanı gərginliksiz olmalıdır.
- Cihaz yalnız birgə çatdırılmış birləşmə xətti ilə birləşdirilə bilər.
- Birləşmə xətti cihazın arxa tərəfində yerinə keçirilməlidir. Müştəri xidmətində 5 m uzunluqlu birləşmə xətti əldə etmək olar.
- Birləşmə xətti yalnız bir orijinal xəttlə əvəz edilə bilər. Onu müştəri xidmətindən əldə etmək olar.

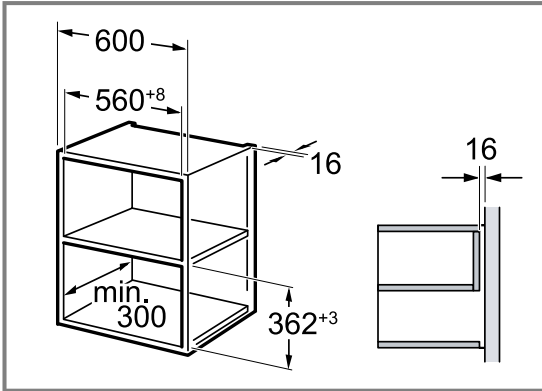
Cihazı elektrikli birləşdirmək

Qeyd: Cihaz yalnız təlimata uyğun quraşdırılmış qorunan elektrik mənbəyinə birləşdirilə bilər.

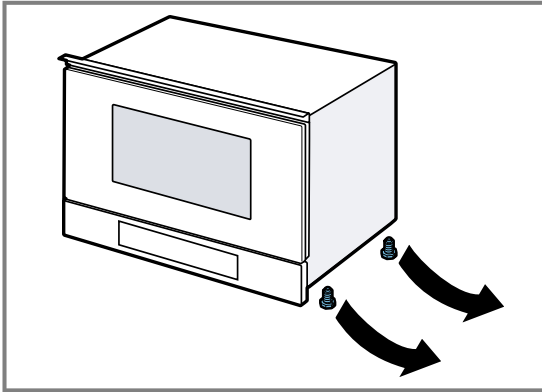
1. Cihazdakı şəbəkəyə qoşulma xəttinin IEC konnektorunu taxmaq. IEC konnektorunun möhkəm oturduğunu yoxlamaq.
2. Cihazın ştepselini cihazın yaxınlıqdakı şəbəkə girişinə birləşdirmək. Cihaz qurulduqda şəbəkə qoşulma xəttinin şəbəkə ştekeri sərbəst əlçatan olmalıdır. Əgər şəbəkə ştekeri ilə sərbəst giriş mümkün deyilsə, sabit çəkilməmiş elektrik quraşdırmasında quraşdırılma müddəalarına əsasən, çoxqütblü ayırıcı qurğu quraşdırılmalıdır.

18.5 Üst dolaba quraşdırma

Yüksək dolabda quraşdırma ölçüsü və təhlükəsizlik məsafələrinə diqqət yetirin.

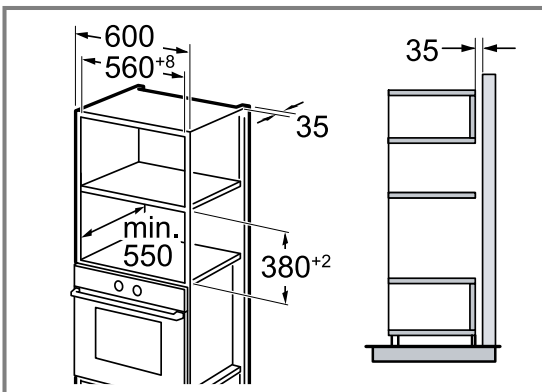


Cihazı elə yüksəklikdə qurulmalıdır ki, aksesuar problemsiz kənarlaşdırıla bilinsin. Daanma ayaqlarını kənarlaşdırmaq.



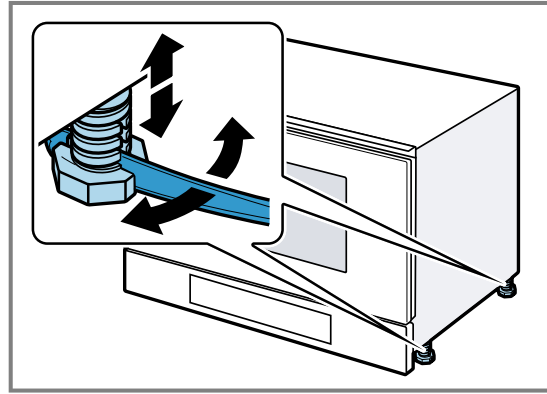
18.6 Yüksək dolaba quraşdırma

Yüksək dolabda quraşdırma ölçüsü və təhlükəsizlik məsafələrinə diqqət yetirin.



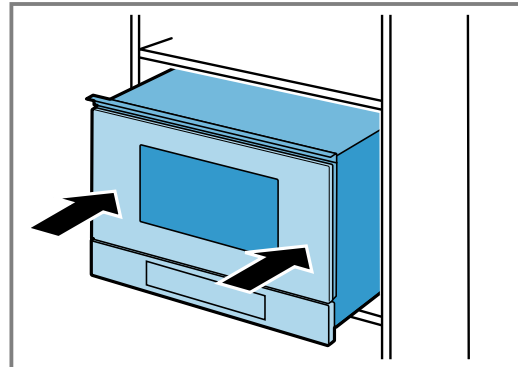
Cihazı elə yüksəklikdə qurulmalıdır ki, aksesuar problemsiz kənarlaşdırıla bilinsin.

Dayanma ayaqlarını qurmaq.



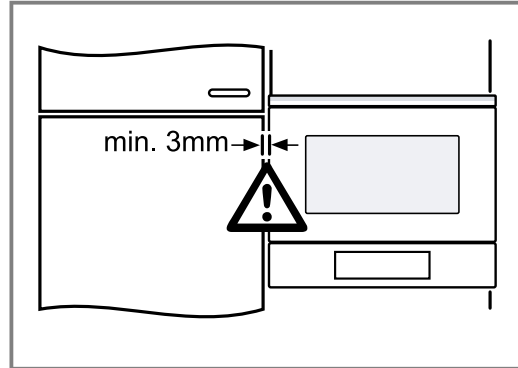
18.7 Cihazı yerinə quraşdırmaq

1. Cihazı tam içəri itələmək.



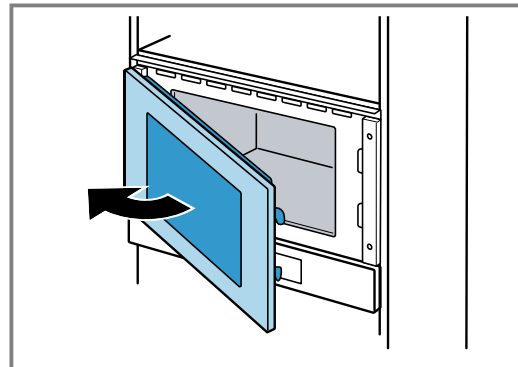
Birləşdirmə kabelini qatlamamalı, əzməməli, və ya iti kənarlarla aparmamalı.

2. Qonşu cihazlarla məsafəni yoxlamaq.

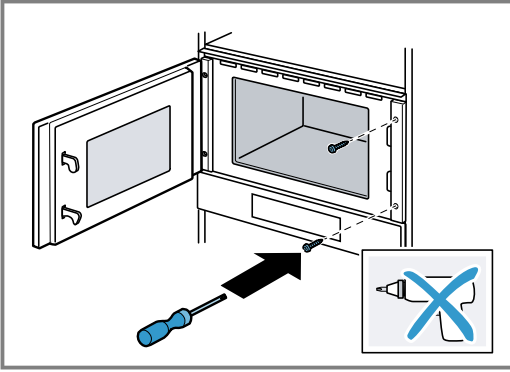


3. **DİQQƏT!**

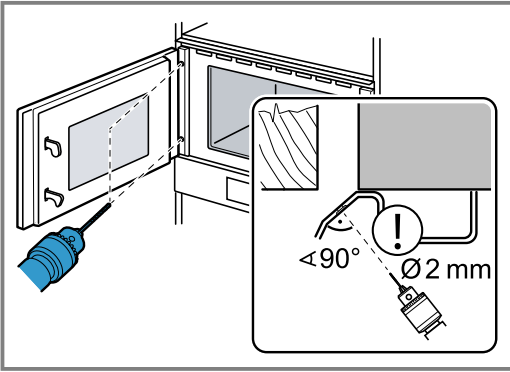
Cihaz qapısını açarkən cihaz önə tərəf aşağı düşür.
► Cihaz qapısını açarkən cihazı mövqedə saxlamaq.
Cihaz qapısını yavaşca açmalı.



4. Cihazı, şarnirlərin əks tərəfindən mebelə möhkəm burub vintləmək.



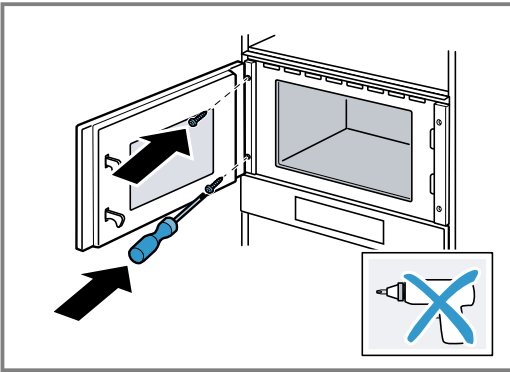
5. Vint birləşməsi üçün dəlikləri öncədən, mebeldəki şarnirlər tərəfindən deşmək.



Qapı şarnirlərinin üstünü örtmək.

2 mm diametrlilik bir taxta burğudan istifadə etmək.

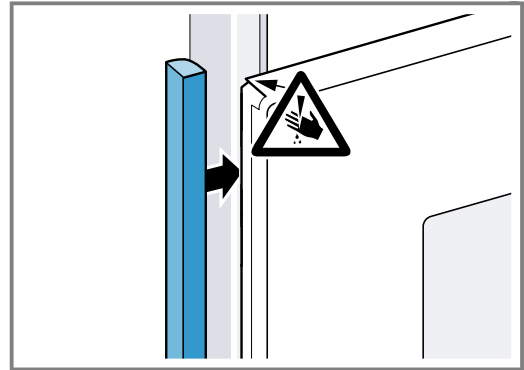
6. Yonqarları bişirmə kamerasından kənarlaşdırmaq.
7. Cihazı, şarnir tərəfindən mebelə möhkəm burub vintləmək.



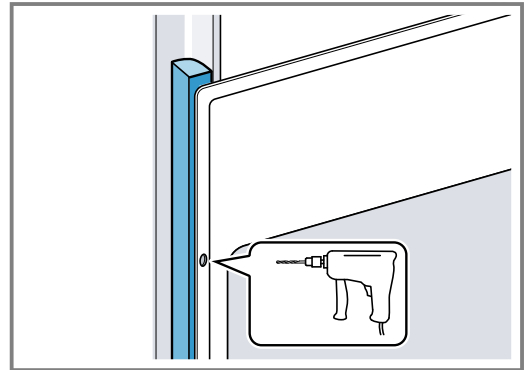
8. Qablaşdırma materialı və yapışqan folyanı bişirmə kamerası və qapıdan kənarlaşdırmaq.

18.8 Şaquli tutacaq plankalı dəstəksiz piroqlarda:

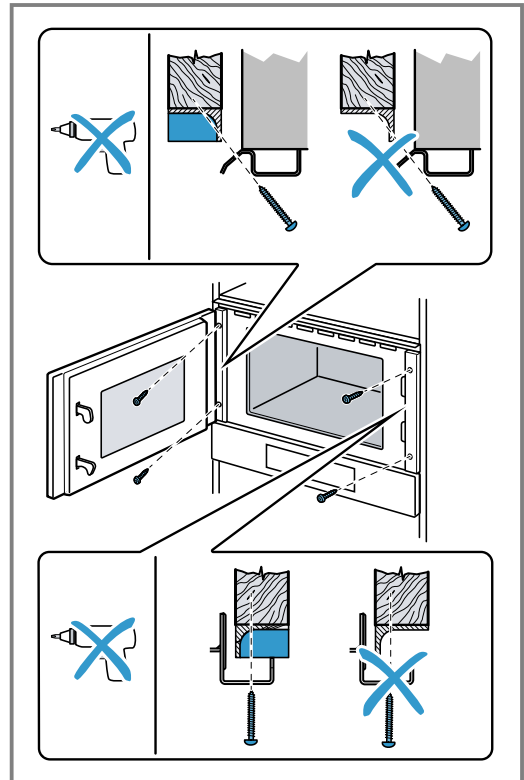
1. Hər iki tərəfdən mümkün iti kantları örtmək və güvənli bir montajı təmin etmək üçün, uyğun bir doldurucunu taxıb yerləşdirmək .



2. Doldurucunu mebelə bərkitmək.
3. Vint birləşməsi qurmaq üçün, doldurucu və mebeli öncədən deşmək lazımdır.



4. Cihazı adekvat bir vintlə bərkitməli.



18.9 Cihazı sökmək

1. Cihazı gərginlikdən ayırmaq.
2. Bərkitmə vintlərini boşaltmaq.
3. Cihazı yavaşca qaldıraraq tam çəkib çıxarmaq.



Thank you for buying a Bosch Home Appliance!

Register your new device on MyBosch now and profit directly from:

- **Expert tips & tricks for your appliance**
- **Warranty extension options**
- **Discounts for accessories & spare-parts**
- **Digital manual and all appliance data at hand**
- **Easy access to Bosch Home Appliances Service**

Free and easy registration – also on mobile phones:

www.bosch-home.com/welcome



Looking for help? You'll find it here.

Expert advice for your Bosch home appliances, help with problems or a repair from Bosch experts.

Find out everything about the many ways Bosch can support you:

www.bosch-home.com/service

Contact data of all countries are listed in the attached service directory.

BSH Hausgeräte GmbH

Carl-Wery-Straße 34

81739 München, GERMANY

www.bosch-home.com

A Bosch Company



9001831828 (040409)

az