

SIEMENS

KF96R...

Combinazione frigorifero / congelatore

IT Manuale utente



Per ulteriori informazioni, si prega di fare riferimento alla Guida utente digitale.



Indice

1 Sicurezza	4	6.3 Portabottiglie	18
1.1 Avvertenze generali.....	4	6.4 Contenitore estraibile	18
1.2 Utilizzo conforme all'uso previsto	4	6.5 Divisore dei contenitori.....	18
1.3 Limitazione di utilizzo.....	4	6.6 Cassetto piatto surgelati	19
1.4 Trasporto sicuro	4	6.7 Contenitore estraibile del congelatore	19
1.5 Installazione sicura.....	5	6.8 Cassetto surgelati agganciato.....	19
1.6 Utilizzo sicuro	6	6.9 Scomparto per burro e formaggio	19
1.7 Apparecchio danneggiato.....	8	6.10 Balconcino controporta.....	19
2 Prevenzione di danni materiali.....	10	6.11 Ice maker.....	19
3 Tutela dell'ambiente e risparmio	10	6.12 Accessori.....	20
3.1 Smaltimento dell'imballaggio ..	10	7 Comandi di base	20
3.2 Risparmio energetico	10	7.1 Accensione dell'apparecchio..	20
4 Installazione e allacciamento ...	11	7.2 Istruzioni per il funzionamento.....	20
4.1 Contenuto della confezione	11	7.3 Spegnimento dell'apparecchio.....	20
4.2 Criteri per il luogo d'installazione	12	7.4 Regolazione della temperatura	20
4.3 Montaggio dell'apparecchio....	12	7.5 Blocco tasti (sicurezza bambini).....	21
4.4 Preparazione dell'apparecchio per il primo utilizzo	12	7.6 Impostazione di conservazione dello scomparto bottiglie ...	21
4.5 Collegamento elettrico dell'apparecchio	12	8 Funzioni supplementari	21
5 Conoscere l'apparecchio.....	14	8.1 Super-raffreddamento	21
5.1 Apparecchio	14	8.2 Super-congelamento	21
5.2 Pannello di comando	15	8.3 Modalità vacanza	22
5.3 Pannello di comando (sottomenù)	16	8.4 Modalità risparmio energetico.....	22
5.4 Pannello di comando (scomparto bottiglie)	17	8.5 Modalità freschezza.....	22
6 Dotazione.....	18	8.6 Illuminazione interna.....	23
6.1 Ripiano	18	8.7 Illuminazione esterna.....	23
6.2 Portabottiglie estraibile.....	18		

9 Allarme.....	24	15 Pulizia e cura.....	30
9.1 Allarme porta.....	24	15.1 Preparazione dell'apparecchio per la pulizia.....	30
9.2 Allarme temperatura.....	24	15.2 Pulizia dell'apparecchio.....	31
10 Home Connect	25	15.3 Rimozione degli accessori....	31
10.1 Configurazione dell'app Home Connect.....	26	15.4 Smontaggio dei componenti dell'apparecchio	33
10.2 Configurazione di Home Connect.....	26	16 Sistemazione guasti.....	36
10.3 Reset delle impostazioni Home Connect	26	16.1 Interruzione dell'alimentazione elettrica	39
10.4 Ricerca guasti remota	26	16.2 Esecuzione dell'autotest dell'apparecchio	39
10.5 Protezione dei dati	27	17 Stoccaggio e smaltimento.....	39
11 Frigorifero.....	27	17.1 Messa fuori servizio dell'apparecchio.....	39
11.1 Consigli per la conservazione degli alimenti nel frigorifero	27	17.2 Rottamazione di un apparecchio dismesso	40
11.2 Zone fredde nel frigorifero	27	18 Servizio di assistenza clienti..	40
12 Scomparto bottiglie	28	18.1 Codice prodotto (E-Nr.) e codice di produzione (FD)	41
12.1 Collocazione della quantità massima di bottiglie	28	19 Dati tecnici.....	41
13 Congelatore	28	20 Dichiarazione di conformità ...	41
13.1 Capacità di congelamento	29		
13.2 Utilizzo completo del volume del vano congelatore	29		
13.3 Consigli per la conservazione di alimenti nel vano congelatore	29		
13.4 Consigli per congelare alimenti freschi.....	29		
13.5 Conservazione degli alimenti congelati a -18 °C.....	30		
13.6 Metodi di scongelamento per alimenti congelati.....	30		
14 Scongelamento	30		
14.1 Scongelamento nel frigorifero	30		
14.2 Scongelamento nello scomparto bottiglie	30		
14.3 Scongelamento nel vano congelatore	30		



1 Sicurezza

Osservare le seguenti avvertenze di sicurezza.

1.1 Avvertenze generali

- Leggere attentamente le presenti istruzioni.
- Conservare le istruzioni e le informazioni sul prodotto per il successivo utilizzo o per il futuro proprietario.
- Non collegare l'apparecchio se ha subito danni durante il trasporto.

1.2 Utilizzo conforme all'uso previsto

Utilizzare l'apparecchio soltanto:

- Per refrigerare e per congelare gli alimenti e per la produzione di ghiaccio.
- in case private e in locali chiusi in ambito domestico;
- fino a un'altitudine di massimo 2000 m sul livello del mare.

1.3 Limitazione di utilizzo

Questo apparecchio può essere utilizzato da bambini di età pari o superiore a 8 anni e da persone con ridotte facoltà fisiche, sensoriali o mentali o prive di sufficiente esperienza e/o conoscenza se sorvegliati o già istruiti in merito all'utilizzo sicuro dell'apparecchio e se hanno compreso i rischi da esso derivanti.

I bambini non devono giocare con l'apparecchio.

Ai bambini senza sorveglianza è vietato eseguire la pulizia e manutenzione di competenza dell'utente.

I bambini da 3 a 8 anni possono caricare e scaricare il frigorifero/ congelatore.

1.4 Trasporto sicuro

AVVERTENZA – Pericolo di lesioni!

Il peso elevato dell'apparecchio può causare lesione durante il sollevamento.

- ▶ Non sollevare l'apparecchio autonomamente.

1.5 Installazione sicura

⚠ AVVERTENZA – Pericolo di scosse elettriche!

Le installazioni effettuate in modo non appropriato costituiscono un pericolo.

- ▶ Collegare e utilizzare l'apparecchio solo in conformità con i dati indicati sulla targhetta identificativa.
- ▶ Collegare l'apparecchio a una rete a corrente alternata soltanto con una presa con messa a terra installata a norma.
- ▶ Il sistema del conduttore di protezione dell'impianto elettrico domestico deve essere installato a norma.
- ▶ Non alimentare mai l'apparecchio da un commutatore esterno ad es. un timer esterno o un telecomando.
- ▶ Se l'apparecchio è incassato, la spina di alimentazione del cavo di collegamento alla rete elettrica deve essere liberamente accessibile, oppure qualora non fosse possibile accedere liberamente alla spina, nell'impianto elettrico fisso deve essere montato un dispositivo di separazione conformemente alle norme di installazione.
- ▶ Durante l'installazione dell'apparecchio prestare attenzione che il cavo di alimentazione non resti incastrato e non si danneggi.

Un isolamento danneggiato del cavo di allacciamento alla rete costituisce un pericolo.

- ▶ Non mettere mai il cavo di allacciamento alla rete a contatto con fonti di calore.

⚠ AVVERTENZA – Pericolo di esplosione!

Se le aperture di ventilazione dell'apparecchio sono tappate, in caso di perdita del circuito refrigerante si può creare una miscela infiammabile di gas e aria.

- ▶ Nonappare le aperture di ventilazione all'interno dell'alloggiamento dell'apparecchio o nell'alloggiamento a incasso.

⚠ AVVERTENZA – Pericolo di incendio!

È pericoloso utilizzare un cavo di alimentazione con una prolunga e un adattatore non ammesso.

- ▶ Non utilizzare cavi di prolunga o prese multiple.

- ▶ Utilizzare esclusivamente gli adattatori e i cavi di alimentazione approvati dal produttore.
- ▶ Se il cavo di alimentazione è troppo corto e non è disponibile un cavo di alimentazione più lungo, contattare un elettricista per modificare l'installazione domestica.

Le prese multiple mobili o gli alimentatori mobili possono surriscaldarsi e provocare un incendio.

- ▶ Non collocare prese multiple mobili o alimentatori mobili nella parte posteriore dell'apparecchio.

⚠ ATTENZIONE – Pericolo di taglio!

La parte anteriore in vetro dello scomparto bottiglie può rompersi se posizionata a un'altezza superiore, a causa del cambiamento della pressione dell'aria.

- ▶ Non installare mai l'apparecchio a un'altitudine superiore a 2000 m sul livello del mare.

1.6 Utilizzo sicuro

⚠ AVVERTENZA – Pericolo di scosse elettriche!

L'infiltrazione di umidità può provocare una scarica elettrica.

- ▶ Utilizzare l'apparecchio esclusivamente in luoghi chiusi.
- ▶ Non esporre mai l'apparecchio a calore e umidità eccessivi.
- ▶ Non lavare l'apparecchio con pulitori a vapore o idropulitrici.

⚠ AVVERTENZA – Pericolo di soffocamento!

I bambini potrebbero mettersi in testa il materiale di imballaggio o avvolgersi nello stesso, rimanendo soffocati.

- ▶ Tenere lontano il materiale di imballaggio dai bambini.
- ▶ Vietare ai bambini di giocare con materiali d'imballaggio.

I bambini possono inspirare o ingoiare le parti piccole, rimanendo soffocati.

- ▶ Tenere i bambini lontano dalle parti piccole.
- ▶ Non lasciare che i bambini giochino con le parti piccole.

⚠️ AVVERTENZA – Pericolo di esplosione!

Se il circuito refrigerante è danneggiato, può fuoriuscire del refrigerante infiammabile ed esplodere.

- ▶ Per accelerare il processo di scongelamento non utilizzare dispositivi meccanici o altri strumenti diversi da quelli consigliati dal produttore.
- ▶ Staccare gli alimenti congelati con un oggetto smussato, ad es. il manico di un cucchiaio di legno.

I prodotti contenenti gas propellenti combustibili e sostanze esplosive possono esplodere, per es. bombolette spray.

- ▶ Non conservare nell'apparecchio prodotti contenenti gas propellenti combustibili e sostanze esplosive.

⚠️ AVVERTENZA – Pericolo di incendio!

Gli apparecchi elettrici all'interno di questo elettrodomestico possono incendiarsi, ad esempio apparecchi di riscaldamento o produttori di ghiaccio elettrici.

- ▶ Non utilizzare alcun apparecchio elettrico all'interno dell'elettrodomestico.

⚠️ AVVERTENZA – Pericolo di lesioni!

I contenitori di bevande contenenti anidride carbonica possono esplodere.

- ▶ Non conservare nel congelatore contenitori con bevande contenenti anidride carbonica.

Pericolo di lesioni agli occhi dovute alla fuoriuscita di refrigerante infiammabile e gas nocivi.

- ▶ Non danneggiare i tubi del circuito refrigerante e l'isolamento.

L'apparecchio può ribaltarsi.

- ▶ Non salire su zoccolo, parti estraibili o porte, né sostenersi sugli stessi.

⚠️ AVVERTENZA – Pericolo di ustioni da freddo!

Il contatto con gli alimenti surgelati e le superfici fredde può causare bruciateure dovute al freddo.

- ▶ Non mettere in bocca alimenti congelati appena presi dal congelatore.

- ▶ Evitare il contatto prolungato della pelle con prodotti surgelati, ghiaccio e con superfici nel congelatore.

⚠ ATTENZIONE – Pericolo di danni alla salute!

Osservare le seguenti indicazioni per evitare di sporcare gli alimenti.

- ▶ Se la porta viene aperta per un periodo di tempo prolungato, si può verificare un notevole aumento di temperatura all'interno degli scomparti dell'apparecchio.
- ▶ Pulire regolarmente le superfici che entrano in contatto con gli alimenti e i sistemi di scarico accessibili.
- ▶ Conservare carne e pesce crudi in contenitori adatti nel frigorifero, in modo che non entrino in contatto con altri alimenti o non gocciolino su questi.
- ▶ Se il frigorifero/congelatore rimane vuoto per un lungo periodo, spegnere l'apparecchio, scongelarlo, pulirlo e lasciare aperta la porta per prevenire la formazione di muffa.

I componenti nell'apparecchio in metallo o che sembrano in metallo possono contenere alluminio. Se cibi con un certo grado di acidità entrano in contatto con l'alluminio, gli ioni di alluminio possono trasferirsi negli alimenti.

- ▶ Non consumare alimenti contaminati.

1.7 Apparecchio danneggiato

⚠ AVVERTENZA – Pericolo di scosse elettriche!

Un apparecchio o un cavo di alimentazione danneggiati costituiscono un pericolo.

- ▶ Non mettere mai in funzione un apparecchio danneggiato.
- ▶ Non tirare mai il cavo di collegamento alla rete elettrica per staccare l'apparecchio dalla rete elettrica. Staccare sempre la spina del cavo di alimentazione.
- ▶ Se l'apparecchio o il cavo di alimentazione è danneggiato, staccare subito la spina di alimentazione del cavo di alimentazione e spegnere il fusibile nella scatola dei fusibili.
- ▶ Rivolgersi al servizio di assistenza clienti. → *Pagina 40*

Gli interventi di riparazione effettuati in modo non appropriato rappresentano una fonte di pericolo.

- ▶ Solo il personale adeguatamente specializzato e formato può eseguire riparazioni sull'apparecchio.
- ▶ Per la riparazione dell'apparecchio possono essere impiegati soltanto pezzi di ricambio originali.
- ▶ Se il cavo di collegamento alla rete o quello dell'apparecchio viene danneggiato, deve essere sostituito con un apposito cavo di collegamento speciale, reperibile presso il produttore o il relativo servizio di assistenza clienti.

AVVERTENZA – Pericolo di incendio!



In caso di danneggiamento dei tubi, il refrigerante infiammabile e i gas nocivi possono fuoriuscire e prendere fuoco.

- ▶ Tenere il fuoco e le fonti di calore lontani dall'apparecchio.
- ▶ Ventilare l'ambiente.
- ▶ Spegnerne l'apparecchio. → *Pagina 20*
- ▶ Togliere la spina del cavo di alimentazione o disattivare il fusibile nella scatola dei fusibili.
- ▶ Rivolgersi al servizio di assistenza clienti. → *Pagina 40*

2 Prevenzione di danni materiali

ATTENZIONE!

L'elevato peso dell'apparecchio o l'inceppamento delle ruote può danneggiare i piedini durante lo spostamento.

- ▶ Trasportare l'apparecchio con un carrellino.
- ▶ Per spostare l'apparecchio utilizzare una protezione per i piedini e non procedere a zig-zag.

Durante la chiusura dello sportello dell'apparecchio, un montante richiudibile dello sportello può danneggiare l'apparecchio.

- ▶ Non richiudere mai manualmente il montante dello sportello.
- ▶ Se il montante è sollevato, riabbassarlo prima della chiusura dello sportello dell'apparecchio.

Salendo o sedendosi sull'apparecchio, sullo zoccolo, sugli elementi estraibili o sulle porte, l'apparecchio può danneggiarsi.

- ▶ Non salire sull'apparecchio, sullo zoccolo, sugli elementi estraibili o sulle porte, né sostenersi sugli stessi.

Le parti di plastica e le guarnizioni delle porte possono diventare porose a causa di sporco di olio o grasso.

- ▶ Tenere le parti in materiale plastico e le guarnizioni delle porte sempre libere da olio e grasso.

I componenti nell'apparecchio in metallo o che sembrano in metallo possono contenere alluminio. L'alluminio ha una reazione chimica se è a contatto con cibi con un certo grado di acidità.

- ▶ Non mettere alimenti nell'apparecchio senza imballaggio.

Lavando i pezzi dell'attrezzatura e gli accessori in lavastoviglie, questi si possono deformare o scolorire.

- ▶ Non lavare mai le parti dell'attrezzatura e gli accessori in lavastoviglie.

3 Tutela dell'ambiente e risparmio

3.1 Smaltimento dell'imballaggio

I materiali dell'imballaggio sono rispettosi dell'ambiente e possono essere riutilizzati.

- ▶ Smaltire le singole parti distintamente secondo il tipo di materiale.

3.2 Risparmio energetico

Osservando queste avvertenze l'apparecchio consuma meno energia elettrica.

Selezione del luogo d'installazione

- Proteggere l'apparecchio dalla luce diretta del sole.
- Disporre l'apparecchio alla maggiore distanza possibile da radiatori, piano cottura e altre fonti di calore:
 - Mantenere una distanza di 30 mm dai fornelli elettrici o a gas.
 - Mantenere una distanza di 300 mm da stufe a olio o a carbone.
- Non coprire oppure ostruire mai le aperture di ventilazione esterne.

Risparmio energetico durante l'utilizzo

Nota: La disposizione delle parti dell'attrezzatura non influisce sul consumo di energia dell'apparecchio.

- Aprire solo per poco l'apparecchio e richiuderlo accuratamente.
- Non coprire né bloccare mai le aperture di aerazione interne e le aperture di ventilazione esterne.
- Trasportare gli alimenti acquistati in una borsa termica e metterli subito nell'apparecchio.
- Lasciare raffreddare gli alimenti e le bevande, se caldi, prima di collocarli nell'apparecchio.
- Per scongelare gli alimenti surgelati metterli nel frigorifero, in modo da sfruttare il freddo che hanno accumulato.
- Lasciare sempre un poco di spazio fra gli alimenti e la parete posteriore.
- Aspirare le griglie di ventilazione esterne impolverate.

Modalità stand-by

Se l'apparecchio non viene utilizzato, il display passa in automatico nella modalità stand-by.

Nella modalità stand-by la luminosità del pannello comandi viene ridotta e **activate** si accende.

Non appena viene toccato il display o viene aperto lo sportello, la modalità stand-by si disattiva.

4 Installazione e allacciamento

4.1 Contenuto della confezione

Dopo il disimballaggio controllare che siano presenti tutti i componenti e che non presentino danni dovuti al trasporto.

In caso di contestazioni rivolgersi al fornitore oppure al nostro servizio di assistenza clienti → *Pagina 40*.

La dotazione comprende:

- Apparecchio a libera installazione
- Attrezzatura e accessori¹
- Materiale di montaggio
- Istruzioni per il montaggio
- Istruzioni per l'uso
- Elenco dei centri di assistenza clienti
- Allegato di garanzia convenzionale²
- Etichetta energetica
- Informazioni sul consumo energetico e sui possibili rumori
- Informazioni relative a Home Connect



¹ In funzione dell'allestimento dell'apparecchio

² Non in tutti i Paesi

4.2 Criteri per il luogo d'installazione

AVVERTENZA **Pericolo di esplosione!**



Se l'apparecchio è collocato in un locale troppo piccolo, in caso di perdita del circuito refrigerante si può creare una miscela infiammabile di gas e aria.

- ▶ Collocare l'apparecchio soltanto in un locale con un volume minimo di 1 m³ ogni 8 g di refrigerante. La quantità di refrigerante è indicata sulla targhetta identificativa.
→ "Apparecchio", Fig. / , Pagina 15

A seconda del modello l'apparecchio può pesare di fabbrica fino a 190 kg. Per poter trasportare il peso dell'apparecchio, la base deve essere sufficientemente stabile.

Temperatura ambiente ammessa

La temperatura ambiente ammessa dipende dalla classe climatica dell'apparecchio.

La classe climatica è indicata nella targhetta identificativa. → "Apparecchio", Fig. / , Pagina 15

Classe climatica	Temperatura ambiente ammessa
SN	10 °C...32 °C
N	16 °C...32 °C
ST	16 °C...38 °C
T	16 °C...43 °C

Nei limiti della temperatura ambiente ammessa l'apparecchio è pienamente efficiente.

Se un apparecchio della classe climatica SN viene utilizzato a temperature ambiente inferiori, possono esse-

re esclusi danni all'apparecchio fino ad una temperatura ambiente di 5 °C.

Installazione over-and-under e side-by-side

Se si desiderano installare due apparecchi di refrigerazione sovrapposti o vicini, mantenere una distanza di almeno 150 mm l'uno dall'altro. Per apparecchi selezionati è possibile eseguire un'installazione senza distanza minima. A tal proposito, rivolgersi al proprio rivenditore specializzato o progettista della cucina.

4.3 Montaggio dell'apparecchio



- ▶ Montare l'apparecchio secondo le relative istruzioni di montaggio.

4.4 Preparazione dell'apparecchio per il primo utilizzo

1. Rimuovere il materiale informativo.
2. Rimuovere la pellicola protettiva e i blocchi di trasporto, come il nastro adesivo e il cartone.
3. Pulire l'apparecchio per la prima volta. → Pagina 31

4.5 Collegamento elettrico dell'apparecchio

1. Collegare la spina del cavo di allacciamento alla rete all'apparecchio.
2. Inserire la spina del cavo di allacciamento alla rete dell'apparecchio a una presa vicina.

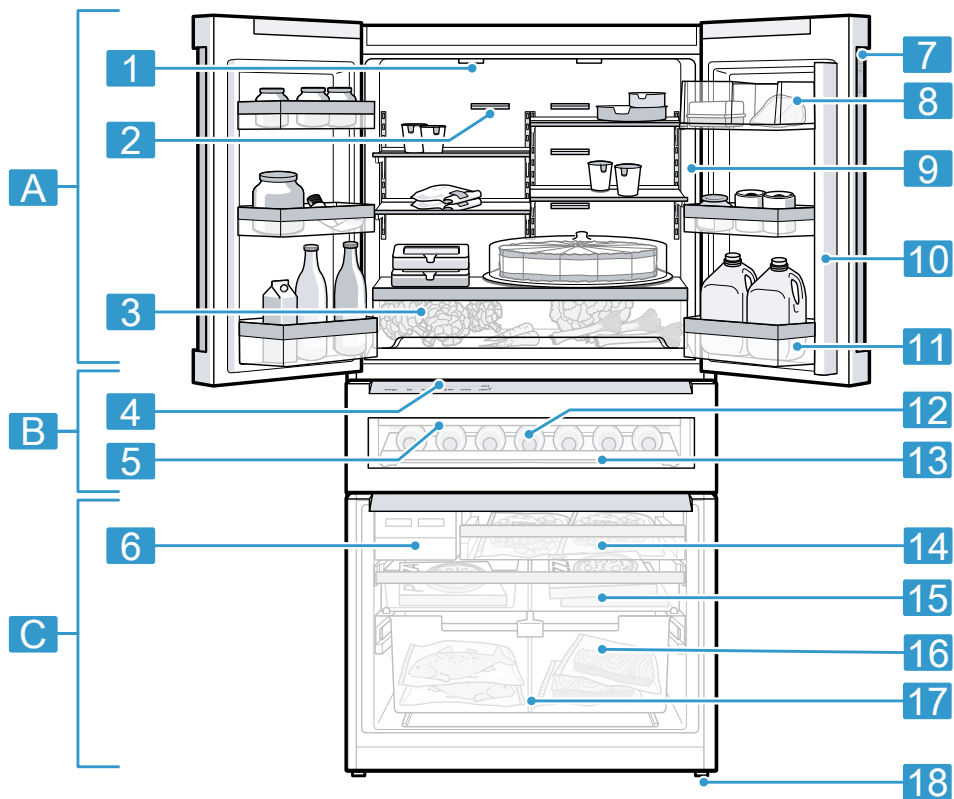
I dati di collegamento dell'apparecchio sono indicati sulla targhetta di identificazione. → "Apparecchio", Fig. / , Pagina 15

- 3.** Controllare il corretto posizionamento della spina.
- ✓ Ora l'apparecchio è pronto per il funzionamento.

5 Conoscere l'apparecchio

5.1 Apparecchio

Di seguito è riportata una panoramica dei componenti dell'apparecchio.



1

A Frigorifero → *Pagina 27*

B Scomparto bottiglie → *Pagina 28*

C Congelatore → *Pagina 28*

1 Illuminazione interna

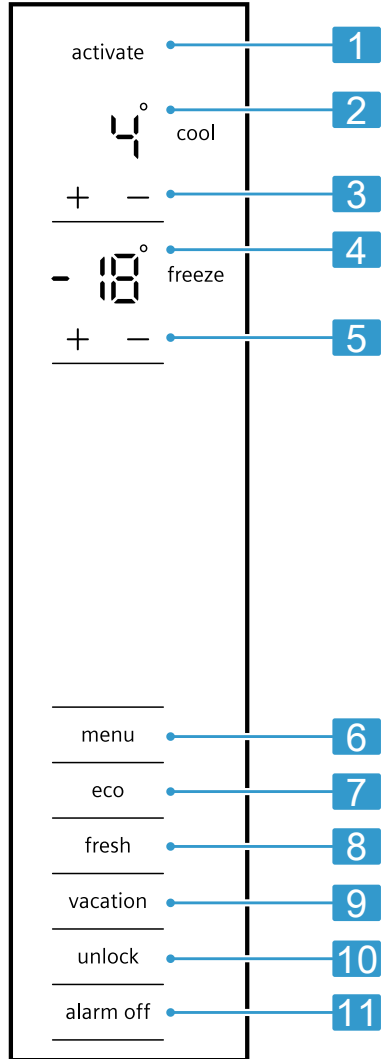
2 Apertura di aerazione interna (frigorifero)

- 3** Contenitore estraibile → *Pagina 18*
- 4** Pannello di comando (scomparto bottiglie) → *Pagina 17*
- 5** Portabottiglie estraibile
- 6** Ice maker → *Pagina 19*
- 7** Pannello di comando → *Pagina 15*
- 8** Scomparto per burro e formaggio → *Pagina 19*
- 9** Targhetta identificativa → *Pagina 41*
- 10** Montante dello sportello con protezione condensa → *Pagina 10*
- 11** Balconcino porta per grandi bottiglie → *Pagina 19*
- 12** Illuminazione esterna
- 13** Portabottiglie
- 14** Contenitore estraibile del congelatore → *Pagina 19*
- 15** Cassetto piatto surgelati → *Pagina 19*
- 16** Cassetto surgelati agganciato → *Pagina 19*
- 17** Divisore dei contenitori → *Pagina 18*
- 18** Piede a vite

Nota: A seconda della dotazione e delle dimensioni sono possibili differenze fra apparecchio e figure.

5.2 Pannello di comando

Il pannello di comando consente di impostare tutte le funzioni dell'apparecchio e di ottenere informazioni sullo stato di esercizio.



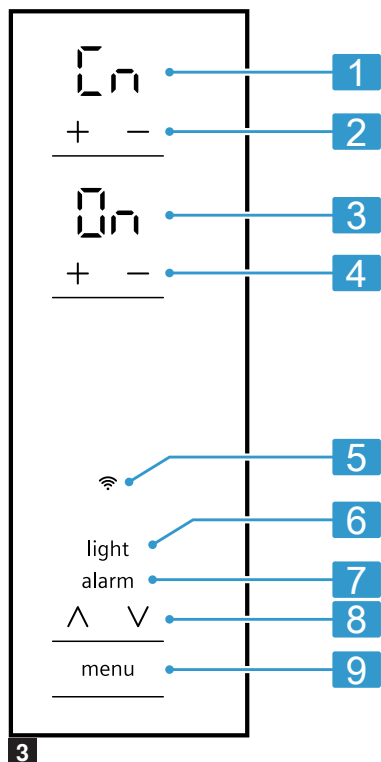
2


- 1** Compare **activate**, se la modalità stand-by è attiva.

- 2** Indica in °C la temperatura impostata del frigorifero.
- 3** -/+ (Frigorifero) regola la temperatura del frigorifero.
- 4** Indica in °C la temperatura impostata del congelatore.
- 5** -/+ (Congelatore) regola la temperatura del congelatore.
- 6** menu apre e chiude il menu.
- 7** eco attiva o disattiva la modalità risparmio energetico.
- 8** fresh attiva o disattiva la modalità freschezza.
- 9** vacation attivare o disattivare la modalità vacanza.
- 10** unlock disattiva il blocco tasti del pannello di comando.
- 11** alarm off disattiva il segnale acustico.

5.3 Pannello di comando (sottomenu)

Nel sottomenu si possono eseguire ulteriori impostazioni.



- 1** Indica il sottomenu impostato.
- 2** -/+ (Sottomenu) serve per navigare nel sottomenu.
- 3** Indica l'impostazione del sottomenu.
- 4** -/+ (Impostazioni sottomenu) modifica l'impostazione del sottomenu.
- 5**  si accede quando il menu per la configurazione di Home Connect è attivo.

- 6** **light** si accende quando il menu per la regolazione dell'illuminazione è attivo.
- 7** **alarm** si accende quando il menu per l'impostazione dell'allarme è attivo.

- 8** **V/Λ** serve per navigare nel menu.
- 9** **menu** apre e chiude il menu.

5.4 Pannello di comando (scomparto bottiglie)

Mediante il pannello di comando dello scomparto bottiglie si regolano le impostazioni di conservazione.



- 1** **beverages** regola le impostazioni di conservazione dello scomparto bottiglie per le bevande.
- 2** **beer** regola le impostazioni di conservazione nello scomparto bottiglie per la birra.
- 3** **champagne** regola le impostazioni di conservazione nello scomparto bottiglie per lo champagne.
- 4** **white wine** regola le impostazioni di conservazione dello scomparto bottiglie per il vino bianco.

- 5** **red wine** regola le impostazioni di conservazione nello scomparto bottiglie per il vino rosso.
- 6** **unlock** spegne il blocco tasti del pannello di comando (scomparto bottiglie).
- 7** **custom** si accende, quando le impostazioni definite dall'utente sono state regolate mediante l'app Home Connect. Ulteriori informazioni si trovano nell'app Home Connect.

6 Dotazione

La dotazione dell'apparecchio dipende dal modello.

6.1 Ripiano

ATTENZIONE!

I ganci del ripiano, se agganciati inclinati, possono graffiare la parete posteriore del congelatore.

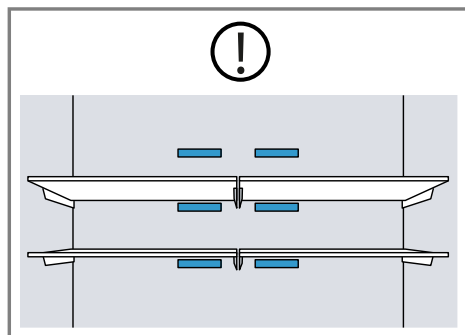
- ▶ Accertarsi che il ripiano sia posizionato orizzontalmente e che i ganci siano completamente agganciati.

Per variare il ripiano secondo la necessità, rimuoverlo e reinserirlo in un altro punto.

→ "Rimozione del ripiano", Pagina 31

Nota

Per non compromettere la circolazione dell'aria, non coprire le aperture di aerazione interne.



6.2 Portabottiglie estraibile

Per ottenere una migliore visuale e rimuovere più velocemente le bottiglie, estrarre il portabottiglie estraibile.

Nota: Il peso di carico massimo è pari a 14 kg.

6.3 Portabottiglie

Disporre in sicurezza le bottiglie sul portabottiglie.

Nota: Il peso di carico massimo è pari a 22,5 kg.

6.4 Contenitore estraibile

Coprire gli alimenti trattati, posti in piatti o contenitori grandi, e conservarli nel contenitore estraibile.

6.5 Divisore dei contenitori

⚠ AVVERTENZA

Pericolo di soffocamento!

I bambini possono entrare nell'apparecchio e soffocare.

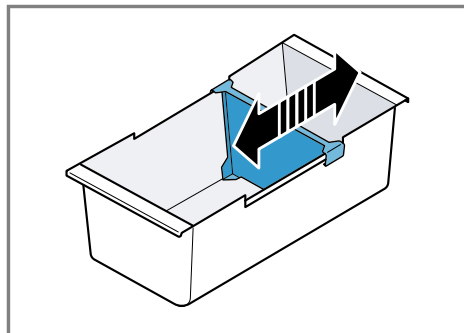
- ▶ Non rimuovere mai il divisore del contenitore per il trasporto di alimenti surgelati.

ATTENZIONE!

Il divisore del contenitore per il trasporto di alimenti surgelati si danneggia durante l'estrazione.

- ▶ Non rimuovere mai il divisore del contenitore per il trasporto di alimenti surgelati.

Per variare la suddivisione del contenitore per il trasporto di alimenti congelati, è possibile spostare il divisore del contenitore.



6.6 Cassetto piatto surgelati

Collocare alimenti surgelati piatti, il contenitore dei cubetti di ghiaccio e la paletta per il ghiaccio nel cassetto piatto per surgelati.

6.7 Contenitore estraibile del congelatore

Per ottenere una migliore visuale e rimuovere più velocemente gli alimenti surgelati, estrarre il contenitore estraibile del congelatore.

6.8 Cassetto surgelati aggan- ciato

Conservare alimenti congelati di grandi dimensioni all'interno del cas- setto surgelati.

6.9 Scomparto per burro e formaggio

Conservare il burro e il formaggio du- ro nei relativi scomparti.

6.10 Balconcino controporta

Per variare il balconcino controporta, è possibile rimuoverlo e reinserirlo in un altro punto.

→ "Rimozione del balconcino contro- porta", Pagina 32

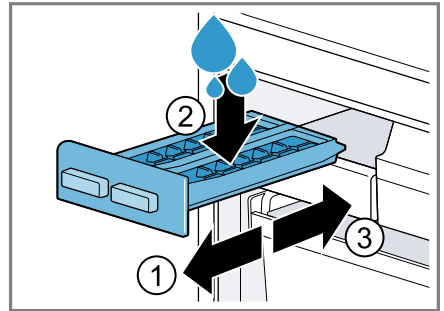
6.11 Ice maker

Per fare i cubetti di ghiaccio utilizzan- do l'acqua potabile, utilizzare l'appo- sito ice maker.

Produzione di cubetti di ghiaccio

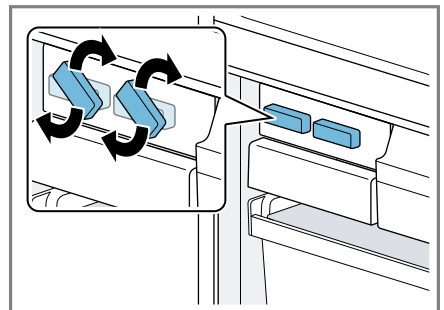
Per produrre cubetti di ghiaccio utiliz- zare esclusivamente acqua potabile.

1. Rimuovere la vaschetta dei cubetti di ghiaccio ①, riempirla per $\frac{3}{4}$ con acqua potabile ② e inserirla nuova- mente ③.



Nota: Se viene introdotta troppa acqua potabile, il funzionamento dell'ice maker può essere compro- messo. I cubetti di ghiaccio non si staccano singolarmente dalla va- schetta dei cubetti di ghiaccio. Se si introduce troppa acqua potabile, l'acqua in eccesso scorre nel con- tenitore dei cubetti di ghiaccio; i cubetti di ghiaccio già presenti ghiacciano tra loro.

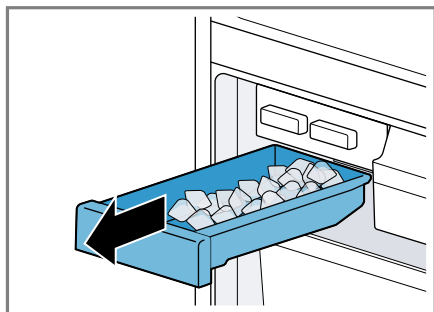
2. Quando i cubetti si sono ghiaccia- ti, ruotare e rilasciare ripetutam- te la manopola della vaschetta per ghiaccio verso destra.



- ✓ I cubetti di ghiaccio si staccano e cadono nell'apposito contenitore.

it di base

3. Estrarre il contenitore di cubetti di ghiaccio e prelevare i cubetti.



6.12 Accessori

Utilizzare gli accessori originali in quanto prodotti appositamente per questo apparecchio. Gli accessori dipendono dal modello di apparecchio.

Portauova

Conservare le uova nel portauova.

7 Comandi di base

7.1 Accensione dell'apparecchio

1. Collegare elettricamente l'apparecchio. → *Pagina 12*
 - ✓ L'apparecchio inizia a raffreddare.
 - ✓ Viene emesso un segnale acustico, l'indicatore della temperatura (congelatore) lampeggia e **alarm off** si accende, poiché il vano congelatore è ancora caldo.
2. Spegnerne il segnale acustico con **alarm off**.
 - ✓ **alarm off** si spegne non appena la temperatura impostata è stata raggiunta.
3. Impostare la temperatura desiderata. → *Pagina 20*

7.2 Istruzioni per il funzionamento

- Una volta acceso, l'apparecchio può impiegare anche diverse ore per raggiungere la temperatura impostata. Non inserire alcuna pietanza prima che venga raggiunta la temperatura impostata.
- Le pareti anteriori e laterali dell'apparecchio a volte possono scaldarsi leggermente per impedire la formazione di condensa.
- Chiudendo lo sportello, si può verificare una depressione. Lo sportello si riapre solo con difficoltà. Attendere brevemente finché la depressione non è stata compensata.
- La temperatura dell'apparecchio varia in base alle seguenti condizioni:
 - frequenza dell'apertura dell'apparecchio
 - quantità di carico
 - temperatura degli alimenti appena conservati
 - temperatura ambiente
 - esposizione diretta alla luce del sole

7.3 Spegnimento dell'apparecchio

- ▶ Staccare l'apparecchio dalla rete elettrica. Togliere la spina del cavo di alimentazione o disattivare il fusibile nella scatola dei fusibili.

7.4 Regolazione della temperatura

Regolazione della temperatura del frigorifero

- ▶ Premere ripetutamente $-/+$ (Frigorifero) finché l'indicatore (frigorifero) non indica la temperatura desiderata.

La temperatura consigliata all'interno del frigorifero è di 4 °C.

Regolazione della temperatura del congelatore

- ▶ Premere ripetutamente $-/+$ (Congelatore) finché l'indicatore (congelatore) non indica la temperatura desiderata.

La temperatura consigliata all'interno del congelatore è pari a -18 °C.

7.5 Blocco tasti (sicurezza bambini)

Il blocco tasti impedisce che l'apparecchio riceva comandi non desiderati o non corretti.

Disattivazione del blocco tasti

- ▶ Premere **unlock** per 3 secondi.
- ✓ **unlock** si spegne.

7.6 Impostazione di conservazione dello scomparto bottiglie

È possibile regolare la temperatura dello scomparto bottiglie tramite impostazioni di conservazione predefinite.

Consiglio: Altre impostazioni sono disponibili nell'app Home Connect.

Regolazione delle impostazioni di conservazione dello scomparto bottiglie

1. Premere un campo touch qualsiasi del pannello di comando (scomparto bottiglie).
2. Tenere premuto **unlock** fino a quando la barra luminosa non è completamente accesa.
3. Premere sull'impostazione di conservazione desiderata.

8 Funzioni supplementari

Scopri quali funzioni aggiuntive è possibile impostare sull'apparecchio.

8.1 Super-raffreddamento

Con il Super-raffreddamento il frigorifero raffredda al massimo della potenza.

Attivare Super-raffreddamento prima di riporre grandi quantità di alimenti.

Nota: Se Super-raffreddamento è attivato, il rumore dell'apparecchio aumenta.

Attivazione di Super-raffreddamento

- ▶ Premere ripetutamente il pulsante $-$ (Frigorifero) finché non si accende **5U**.

Nota: Dopo circa 6 ore l'apparecchio commuta al funzionamento normale.

Disattivazione di Super-raffreddamento

- ▶ Premere ripetutamente $+$ (Frigorifero) finché l'indicatore (frigorifero) non indica la temperatura desiderata.

8.2 Super-congelamento

Con il Super-congelamento il congelatore raffredda al massimo della potenza.

Attivare Super-congelamento da 1 a 2 ore prima di riporre una quantità di alimenti a partire da 2 kg nel congelatore.

Per sfruttare la capacità di congelamento, utilizzare Super-congelamento.

→ "Condizioni per la capacità di congelamento", Pagina 29

Nota: Se Super-congelamento è attivato, il rumore dell'apparecchio aumenta.

Attivare Super-congelamento

- ▶ Premere — (Congelatore) finché **SU** non si accende.

Nota: Dopo circa 54 ore l'apparecchio commuta al funzionamento normale.

Disattivare Super-congelamento

- ▶ Premere ripetutamente + (Congelatore)/ finché l'indicatore (congelatore) non indica la temperatura desiderata.

8.3 Modalità vacanza

Se ci si assenta per periodi di tempo prolungati, attivare la modalità vacanza a risparmio energetico.

ATTENZIONE

Pericolo di danni alla salute!

Quando la modalità vacanza è attivata, il vano frigorifero si riscalda. A causa delle alte temperature possono proliferare batteri e gli alimenti possono deteriorarsi.

- ▶ In modalità vacanza non conservare alimenti nel frigorifero.

L'apparecchio regola automaticamente le temperature.

Frigorifero	14 °C
Scomparto bottiglie	Temperatura invariata
Congelatore	Temperatura invariata

Attivazione della modalità vacanza

- ▶ Premere vacation.
- ✓ vacation si accende.

Disattivazione della modalità vacanza

- ▶ Premere vacation.
- ✓ Viene visualizzata la temperatura regolata precedentemente.

8.4 Modalità risparmio energetico

Con la modalità risparmio energetico si commuta l'apparecchio al funzionamento a risparmio energetico. L'apparecchio regola automaticamente le temperature.

Frigorifero	8 °C
Scomparto bottiglie	Temperatura invariata
Congelatore	-16 °C

Attivazione della modalità risparmio energetico

- ▶ Premere eco.
- ✓ eco si accende.

Disattivazione della modalità risparmio energetico

- ▶ Premere eco.
- ✓ Viene visualizzata la temperatura regolata precedentemente.

8.5 Modalità freschezza

Per mantenere freschi gli alimenti più a lungo, è possibile attivare la modalità freschezza nell'apparecchio. L'apparecchio regola automaticamente le temperature.

Frigorifero	2 °C
Scomparto bottiglie	Temperatura invariata
Congelatore	Temperatura invariata

Attivazione della modalità freschezza

- ▶ Premere **fresh**.
- ✓ **fresh** si accende.

Disattivazione della modalità freschezza

- ▶ Premere **fresh**.
- ✓ Viene visualizzata la temperatura regolata precedentemente.

8.6 Illuminazione interna

È possibile spegnere l'illuminazione interna oppure si può impostare la luminosità.

0F	L'illuminazione interna disattivata
I	luminosità minima
5	luminosità massima

Impostazione dell'illuminazione interna

1. Premere **menu**.
2. Premere **V/Λ** finché non si accende **light**.
3. Premere **-/+** (Sottomenu) finché non si accende **ln**.
4. Premere **-/+** (Impostazioni sottomenu) finché l'indicatore delle impostazioni del sottomenu non mostra l'impostazione desiderata.
5. Premere **menu**.

8.7 Illuminazione esterna

È possibile spegnere l'illuminazione esterna oppure impostare la luminosità.

0F	Illuminazione esterna spenta
I	luminosità minima
5	luminosità massima

Regolazione dell'illuminazione esterna

1. Premere **menu**.
2. Premere **V/Λ** finché non si accende **light**.
3. Premere **-/+** (Sottomenu) finché non si accende **E**.
4. Premere **-/+** (Impostazioni sottomenu) finché l'indicatore delle impostazioni del sottomenu non mostra l'impostazione desiderata.
5. Premere **menu**.

Durata dell'illuminazione esterna

È possibile regolare la durata dell'illuminazione esterna.

lnI	1 minuto
20lnI	20 minuti

Regolazione della durata dell'illuminazione esterna

1. Premere **menu**.
2. Premere **V/Λ** finché non si accende **light**.
3. Premere **-/+** (Sottomenu) finché non si accende **du**.
4. Premere **-/+** (Impostazioni sottomenu) finché l'indicatore delle impostazioni del sottomenu non mostra l'impostazione desiderata.
5. Premere **menu**.

Sensore di prossimità

Il sensore di prossimità attiva automaticamente l'illuminazione esterna, non appena ci si avvicina all'apparecchio o ci si posiziona davanti.

I	Sensore di prossimità attivato
0F	Sensore di prossimità disattivato

Attivazione del sensore di prossimità

1. Premere **menu**.

2. Premere \vee/\wedge finché non si accende light.
3. Premere $-/+$ (Sottomenu) finché non si accende **Pr**.
4. Premere $-/+$ (Impostazioni sottomenu), finché sull'indicatore delle impostazioni del sottomenu non viene visualizzato **!**.
5. Premere menu.

Disattivazione del sensore di prossimità

1. Premere menu.
2. Premere \vee/\wedge finché non si accende light.
3. Premere $-/+$ (Sottomenu) finché non si accende **Pr**.
4. Premere $-/+$ (Impostazioni sottomenu), finché sull'indicatore delle impostazioni del sottomenu non viene visualizzato **OF**.
5. Premere menu.

9 Allarme

9.1 Allarme porta

Se lo sportello dell'apparecchio resta aperto a lungo, si attiva l'allarme porta.

Viene emesso un segnale acustico e **alarm off** lampeggia.

Disattivazione dell'allarme porta

- ▶ Chiudere lo sportello dell'apparecchio o premere **alarm off**.
- ✓ Il segnale acustico è disattivato.
- ✓ **alarm off** si spegne.

Segnale acustico dell'allarme porta

È possibile attivare o disattivare il segnale acustico dell'allarme porta.

On Segnale acustico dell'allarme porta attivato

OF Segnale acustico dell'allarme porta disattivato

Attivazione del segnale acustico dell'allarme porta

1. Premere menu.
2. Premere \vee/\wedge finché non si accende **alarm**.
3. Premere $-/+$ (Impostazioni sottomenu) finché l'indicatore delle impostazioni del sottomenu non mostra l'impostazione desiderata.
4. Premere menu.

Disattivazione del segnale acustico dell'allarme porta

1. Premere menu.
2. Premere \vee/\wedge finché non si accende **alarm**.
3. Premere $-/+$ (Impostazioni sottomenu) finché l'indicatore delle impostazioni del sottomenu non mostra l'impostazione desiderata.
4. Premere menu.

9.2 Allarme temperatura

Quando la temperatura nel congelatore aumenta troppo, si attiva l'allarme temperatura.

Viene emesso un segnale acustico, la temperatura impostata (congelatore) e **alarm off** lampeggiano.

ATTENZIONE

Pericolo di danni alla salute!

Durante lo sbrinatorio possono aumentare i batteri e i prodotti surgelati possono deteriorarsi.

- ▶ Non ricongelare gli alimenti parzialmente o completamente scongelati.
- ▶ Ricongelare solo dopo la cottura.
- ▶ Considerare una durata di conservazione inferiore.

L'allarme temperatura può attivarsi nei seguenti casi:

- l'apparecchio viene messo in funzione;
Introdurre gli alimenti soltanto quando è stata raggiunta la temperatura impostata.
- Vengono introdotte grandi quantità di alimenti freschi;
Prima di introdurre grandi quantità di alimenti, attivare Super-congelamento.
- Lo sportello del congelatore è aperto da troppo tempo.
Controllare se gli alimenti si sono scongelati o hanno iniziato a sciogliersi.

Disattivazione dell'allarme temperatura

- ▶ Premere **alarm off**.
- ✓ Il segnale acustico è disattivato.
- ✓ L'indicatore di temperatura (congelatore) indica brevemente la massima temperatura raggiunta nel congelatore. Successivamente l'indicatore di temperatura (congelatore) indica di nuovo la temperatura regolata.
- ✓ Iniziando da questo momento la massima temperatura viene nuovamente rilevata e memorizzata.
- ✓ **alarm off** si spegne.

10 Home Connect

L'apparecchio è collegabile in rete. Collegare l'apparecchio a un terminale mobile per gestire le funzioni con l'app Home Connect.

I servizi Home Connect non sono disponibili in tutti i Paesi. La disponibilità della funzione Home Connect dipende dalla disponibilità dei servizi Home Connect nel proprio Paese. Ul-

teriori informazioni al riguardo sono disponibili su: www.home-connect.com.

Per poter utilizzare Home Connect stabilire innanzitutto il collegamento alla rete domestica WLAN (Wi-Fi¹) e all'app Home Connect.

Dopo l'accensione dell'apparecchio attendere almeno 2 minuti per consentire l'inizializzazione interna dell'apparecchio. Configurare prima Home Connect.

L'app Home Connect guiderà attraverso l'intera procedura di accesso. Seguire le istruzioni indicate all'interno dell'app Home Connect per configurare le impostazioni.

Consigli

- Osservare la documentazione fornita di Home Connect.
- Osservare anche le avvertenze presenti nell'app Home Connect.

Note

- Osservare le avvertenze di sicurezza delle presenti istruzioni per l'uso e accertarsi che vengano rispettate quando l'apparecchio viene utilizzato mediante l'app Home Connect.
→ *"Sicurezza", Pagina 4*
- I comandi impartiti direttamente sull'apparecchio hanno sempre la priorità. Quando l'apparecchio viene comandato direttamente, i comandi tramite l'app Home Connect non sono disponibili.

¹ Wi-Fi è un marchio registrato di Wi-Fi Alliance.

10.1 Configurazione dell'app Home Connect

1. Installare l'app Home Connect sul dispositivo mobile.



1

2. Avviare l'app Home Connect e configurare l'accesso a Home Connect.

L'app Home Connect guiderà attraverso l'intera procedura di accesso.

10.2 Configurazione di Home Connect

Requisiti

- L'app Home Connect è configurata sul dispositivo mobile.
 - L'apparecchio è coperto dalla rete domestica WLAN (Wi-Fi) nel luogo d'installazione.
1. Aprire l'app Home Connect e fare la scansione del codice QR qui di seguito.



2. Seguire le istruzioni dell'app Home Connect.

10.3 Reset delle impostazioni Home Connect

Se si verificano problemi di connessione dell'apparecchio con la rete domestica WLAN (Wi-Fi) o se si desidera collegarlo a una rete WLAN (Wi-Fi) diversa, è possibile ripristinare le impostazioni Home Connect.

1. Premere menu.

- ✓ si accende e l'indicatore del sottomenu indica **☑n**.
2. Premere **—/+** (Sottomenu) finché l'indicatore del sottomenu indica **re** e l'indicatore delle impostazioni del sottomenu indica **0F**.
 3. Premere **+** (Impostazioni sottomenu).
 - ✓ L'indicatore delle impostazioni del sottomenu mostra un'animazione per circa 15 secondi.
 - ✓ L'indicatore delle impostazioni del sottomenu indica **0n**.
 - ✓ Le impostazioni Home Connect sono resettate.
 4. Premere menu.

10.4 Ricerca guasti remota

Il servizio di assistenza clienti può accedere all'apparecchio mediante la ricerca guasti remota, se lo si richiede espressamente al servizio di assistenza, se l'apparecchio è collegato al server Home Connect e se la funzione Ricerca guasti remota è disponibile nel Paese in cui si utilizza l'apparecchio.

Consiglio: Ulteriori informazioni e avvertenze sulla disponibilità della funzione Ricerca guasti remota nel Paese

¹ Apple App Store e il logo Apple App Store sono marchi registrati di Apple Inc. Google Play e il logo Google Play sono marchi registrati di Google LLC.

se desiderato sono contenute nell'area Servizio/Assistenza del sito web locale: www.home-connect.com.

10.5 Protezione dei dati

Seguire le indicazioni sulla protezione dei dati.

Con il primo collegamento dell'apparecchio a una rete domestica connessa a Internet, l'apparecchio trasmette le seguenti categorie di dati al server Home Connect (prima registrazione):

- Identificativo univoco dell'apparecchio (costituito dai codici dell'apparecchio e dall'indirizzo MAC del modulo di comunicazione Wi-Fi installato).
- Certificato di sicurezza del modulo di comunicazione Wi-Fi (per la protezione informatica della connessione).
- La versione attuale del software e dell'hardware dell'elettrodomestico.
- Stato di un eventuale ripristino delle impostazioni di fabbrica.

La prima registrazione prepara l'apparecchio per l'utilizzo delle funzionalità Home Connect ed è necessaria soltanto nel momento in cui si desidera utilizzare le funzionalità Home Connect per la prima volta.

Nota: Osservare che le funzionalità Home Connect sono utilizzabili solo in abbinamento all'app Home Connect. Le informazioni sulla tutela dei dati possono essere richiamate nell'app Home Connect.

11 Frigorifero

Nel frigorifero è possibile conservare carne, salsiccia, pesce, latticini, uova, piatti cucinati e prodotti da forno. La temperatura può essere regolata da 2 °C a 8 °C.

Mediante conservazione in frigorifero anche alimenti facilmente deperibili possono essere conservati a breve o medio termine. Minore è la temperatura selezionata, più a lungo rimangono freschi gli alimenti.

11.1 Consigli per la conservazione degli alimenti nel frigorifero

- Conservare soltanto alimenti freschi e integri.
- Sistemare gli alimenti confezionati o coperti in modo sigillato.
- Per non compromettere la circolazione dell'aria ed evitare che gli alimenti congelino, non posizionare questi ultimi davanti alle bocchette di aerazione interne o a contatto diretto con la parete posteriore.
- Fare prima raffreddare gli alimenti e le bevande caldi.
- Osservare la data minima di conservazione o la data di consumo indicata dal produttore.

11.2 Zone fredde nel frigorifero

Il sistema di circolazione dell'aria fredda consente all'aria di circolare in modo uniforme nel frigorifero e si preoccupa di mantenere una temperatura costante su tutti i ripiani.

Zona più fredda

La zona più fredda si trova fra la freccia impressa lateralmente e il sottostante ripiano.

Consiglio: Conservare nella zona più fredda gli alimenti facilmente deperibili, per esempio pesce, salsiccia, carne.

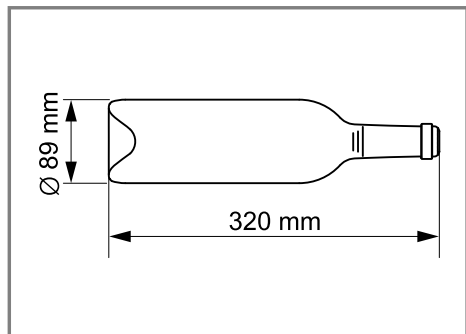
12 Scomparto bottiglie

All'interno dello scomparto bottiglie è possibile conservare bibite, birra, champagne, vino bianco e vino rosso a una temperatura costante.

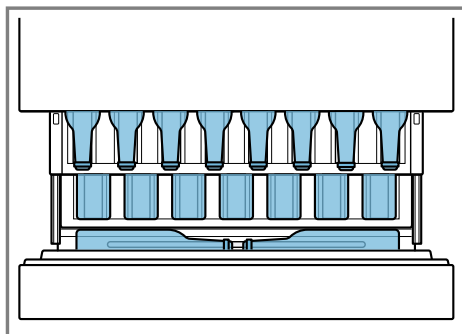
La temperatura può essere regolata tramite le impostazioni di conservazione predefinite da 2 °C a 12 °C.

12.1 Collocazione della quantità massima di bottiglie

1. Per poter collocare sul portabottiglie la quantità massima di bottiglie, conservarle in piano con il fondo rivolto in avanti.
2. Per poter collocare sul portabottiglie estraibile la quantità massima di bottiglie, conservarle in piano con il collo rivolto in avanti.



Dimensioni massime delle bottiglie



Esempi di conservazione con 17 bottiglie

Nota: Non è possibile inserire bottiglie di tutte le dimensioni.

Consiglio: Rimuovere il portabottiglie estraibile per creare spazio per bottiglie di dimensioni maggiori.

13 Congelatore

Nel vano congelatore è possibile conservare i prodotti surgelati, congelare gli alimenti e produrre i cubetti di ghiaccio.

La temperatura può essere regolata da -16 °C a -24 °C.

La conservazione a lungo termine degli alimenti va eseguita a -18 °C o a temperature più basse.

Mediante conservazione in congelatore anche alimenti deperibili possono essere conservati a lungo termine. Le basse temperature rallentano oppure arrestano il deterioramento.

13.1 Capacità di congelamento

La capacità di congelamento indica in quante ore può essere completamente congelata una determinata quantità di alimenti.

Sulla targhetta identificativa sono riportati i dati della capacità di congelamento. → *"Apparecchio"*, Fig.

1/9, Pagina 15

Condizioni per la capacità di congelamento

1. Mentre si introducono gli alimenti freschi, accendere Super-congelamento.
→ *"Attivare Super-congelamento"*, Pagina 22
2. Collocare gli alimenti prima nel contenitore estraibile del congelatore.

13.2 Utilizzo completo del volume del vano congelatore

Scoprire come collocare la quantità massima di alimenti congelati nel vano.

1. Rimuovere tutte le parti dell'attrezzatura nel congelatore fino al cassetto surgelati agganciato.
→ Pagina 31
2. Riporre gli alimenti nel cassetto surgelati agganciato.

13.3 Consigli per la conservazione di alimenti nel vano congelatore

- Sistemare gli alimenti confezionati o coperti in modo sigillato.
- Non mettere gli alimenti da surgelare a contatto con gli alimenti surgelati.

- Distribuire in modo esteso gli alimenti nel cassetto surgelati agganciato.

13.4 Consigli per congelare alimenti freschi

- Congelare soltanto alimenti freschi e integri.
- Congelare alimenti in porzioni.
- Gli alimenti da cuocere sono più adeguati rispetto a quelli da consumare crudi.
- Lavare, sminuzzare e sbollentare la verdura prima di congelarla.
- Lavare, snocciolare ed eventualmente sbucciare la frutta prima di congelarla, aggiungere eventualmente zucchero o una soluzione di acido ascorbico.
- Alimenti adatti al congelamento sono ad es. prodotti da forno, pesce e frutti di mare, carne, selvaggina e pollame, uova senza guscio, formaggio, burro, quark, cibi pronti e i residui di alimenti.
- Alimenti non adatti al congelamento sono ad es. lattuga, ravanelli, uova con guscio, uva, mele e pere crude, yogurt, panna acida, crème fraîche e maionese.

Confezionamento di alimenti surgelati

Il materiale di confezionamento adeguato e la tipologia corretta di imballaggio mantengono la qualità del prodotto ed evitano bruciature da freddo.

1. Introdurre l'alimento nella confezione.
2. Fare uscire l'aria.
3. Chiudere le confezioni a tenuta d'aria, per evitare che gli alimenti perdano il gusto o possano essiccarsi.
4. Scrivere sulla confezione il contenuto e la data di congelamento.

13.5 Conservazione degli alimenti congelati a -18 °C

Alimento	Tempo di conservazione
Pesce, insaccati di carne, cibi cotti, prodotti da forno	fino a 6 mesi
Carne, pollame	fino a 8 mesi
Frutta, verdura	fino a 12 mesi

13.6 Metodi di scongelamento per alimenti congelati

ATTENZIONE

Pericolo di danni alla salute!

Durante lo sbrinamento possono aumentare i batteri e i prodotti surgelati possono deteriorarsi.

- ▶ Non ricongelare gli alimenti parzialmente o completamente scongelati.
- ▶ Ricongelare solo dopo la cottura.
- ▶ Considerare una durata di conservazione inferiore.
- Scongelare gli alimenti di origine animale, come pesce, carne, formaggio e quark, nel frigorifero.
- Scongelare il pane a temperatura ambiente.
- Preparare gli alimenti per il consumo immediato nel microonde, nel forno o sui fornelli.

14 Scongelamento

14.1 Scongelamento nel frigorifero

Il frigorifero dell'apparecchio si sbrina automaticamente.

14.2 Scongelamento nello scomparto bottiglie

Lo scomparto bottiglie dell'apparecchio si sbrina automaticamente.

14.3 Scongelamento nel vano congelatore

Grazie al sistema "NoFrost" completamente automatico, nel congelatore non si forma ghiaccio. Lo sbrinamento da parte del cliente non è necessario.

15 Pulizia e cura

Per mantenere a lungo l'apparecchio in buone condizioni, sottoporlo a una cura e a una manutenzione scrupolosa.

La pulizia dei punti inaccessibili deve essere effettuata dal servizio di assistenza clienti. La pulizia da parte del servizio di assistenza clienti può comportare costi.

15.1 Preparazione dell'apparecchio per la pulizia

1. Staccare l'apparecchio dalla rete elettrica.
Togliere la spina del cavo di alimentazione o disattivare il fusibile nella scatola dei fusibili.
2. Togliere tutti gli alimenti e conservarli in un luogo fresco.

Se disponibili, mettere degli accumulatori del freddo sugli alimenti.

3. Rimuovere tutte le parti dell'attrezzatura e gli accessori dall'apparecchio. → *Pagina 31*
4. Smontare le guide telescopiche. → *Pagina 33*
5. Smontare la lastra in vetro del frigorifero. → *Pagina 35*
6. Smontare il ripiano sopra il contenitore estraibile. → *Pagina 35*

15.2 Pulizia dell'apparecchio

⚠ AVVERTENZA

Pericolo di scosse elettriche!

L'infiltrazione di umidità può provocare una scarica elettrica.

- ▶ Non lavare l'apparecchio con pulitori a vapore o idropulitrici.

I liquidi che raggiungono l'interno dell'unità d'illuminazione o gli elementi di comando possono essere nocivi.

- ▶ L'acqua con detersivo non deve penetrare nell'unità d'illuminazione o negli elementi di comando.

ATTENZIONE!

I detersivi non appropriati possono danneggiare le superfici dell'apparecchio.

- ▶ Non utilizzare spugnette dure o abrasive.
- ▶ Non usare prodotti corrosivi o abrasivi.
- ▶ Non utilizzare detersivi a elevato contenuto di alcol,
- ▶ Non utilizzare detersivi per acciaio inox sul lato esterno dell'apparecchio.

Lavando i pezzi dell'attrezzatura e gli accessori in lavastoviglie, questi si possono deformare o scolorire.

- ▶ Non lavare mai le parti dell'attrezzatura e gli accessori in lavastoviglie.

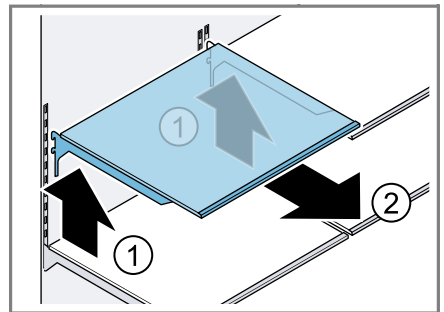
1. Preparare l'apparecchio per la pulizia. → *Pagina 30*
2. Pulire con uno strofinaccio, acqua tiepida e poco detersivo a pH neutro:
 - le parti esterne dell'apparecchio
 - le parti interne dell'apparecchio
 - le parti dell'attrezzatura
 - gli accessori
 - le guarnizioni della porta
3. Asciugare a fondo con un panno morbido e asciutto.
4. Inserire le parti dell'attrezzatura e montare i componenti dell'apparecchio.
5. Collegare elettricamente l'apparecchio. → *Pagina 12*
6. Inserire gli alimenti.

15.3 Rimozione degli accessori

Se si vogliono pulire a fondo le parti dell'attrezzatura, rimuoverle dall'apparecchio.

Rimozione del ripiano

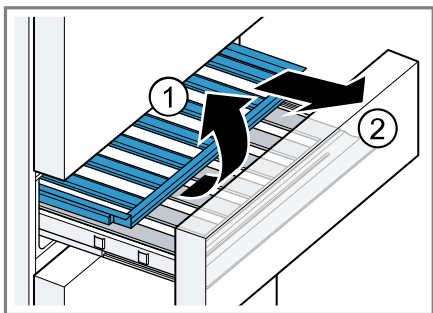
- ▶ Sollevare il ripiano ① ed estrarlo ②



Rimozione del portabottiglie estraibile

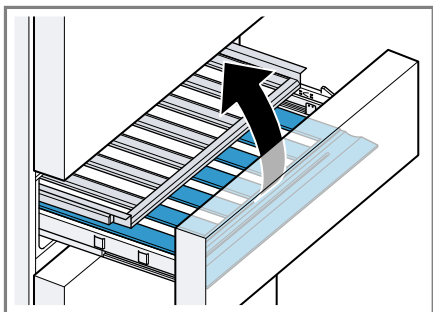
1. Estrarre il cassetto dello scomparto bottiglie fino a battuta.

2. Estrarre il portabottiglie estraibile fino a battuta.
3. Sollevare in avanti ① il portabottiglie estraibile e rimuoverlo ②.



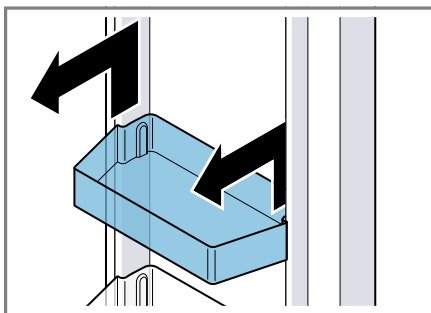
Rimozione del portabottiglie

1. Estrarre il cassetto dello scomparto bottiglie fino a battuta.
2. Sollevare il portabottiglie posteriore e anteriore e rimuoverlo.



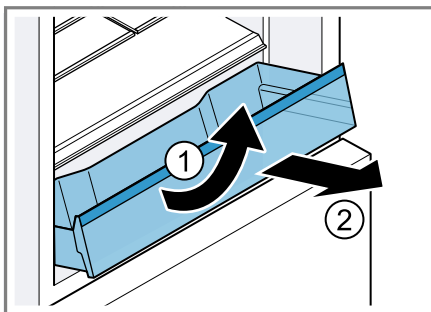
Rimozione del balconcino controporta

- Sollevare il balconcino controporta ed estrarlo.



Rimozione del contenitore estraibile

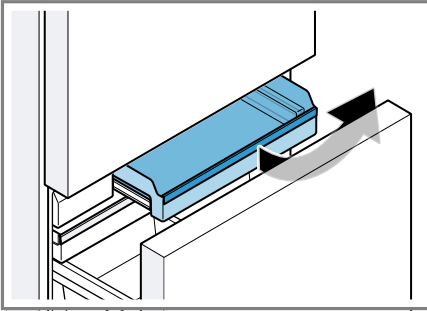
1. Estrarre il contenitore estraibile fino a battuta.
2. Sollevare da davanti il contenitore estraibile ① e rimuoverlo ②.



Rimozione del contenitore estraibile del congelatore

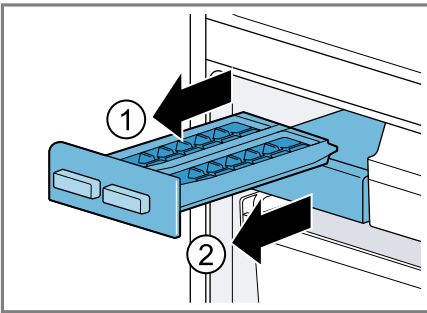
1. Estrarre il contenitore estraibile del congelatore fino a battuta.

2. Sollevare da davanti il contenitore estraibile del congelatore ed estrarlo.



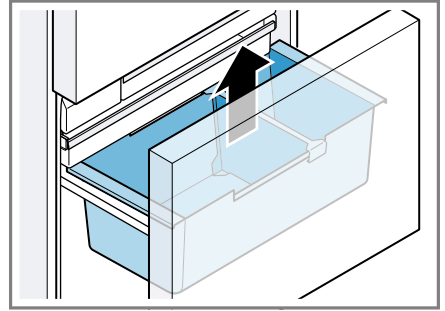
Rimozione dell'ice maker

- Rimuovere e svuotare la vaschetta ① e il contenitore ② per cubetti di ghiaccio.



Rimozione del cassetto surgelati aganciato

- Rimuovere il cassetto surgelati aganciato tirandolo verso l'alto.



15.4 Smontaggio dei componenti dell'apparecchio

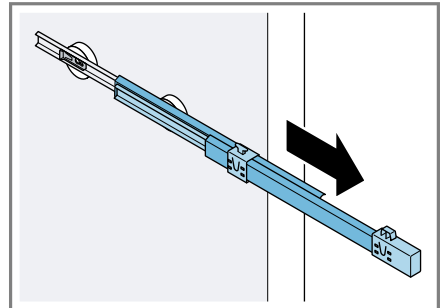
Se si desidera pulire accuratamente l'apparecchio, smontare determinati componenti dell'apparecchio.

Guide telescopiche

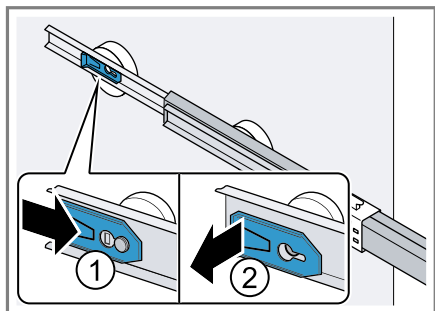
Smontare le guide telescopiche per pulirle accuratamente.

Smontaggio delle guide telescopiche

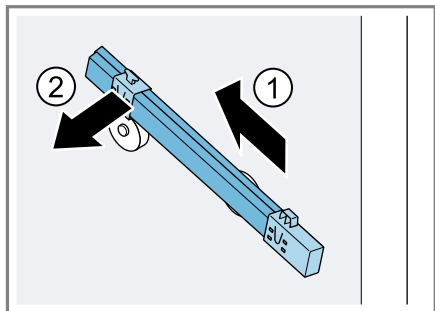
1. Estrarre la guida telescopica.



2. Spingere il bloccaggio nella direzione della freccia ① e allentarlo dal perno posteriore ②.

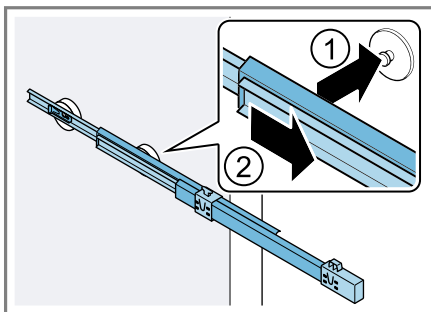


3. Avvicinare la guida telescopica spingendola.
4. Spingere indietro la guida telescopica sopra il perno posteriore ① ed innestarla ②.

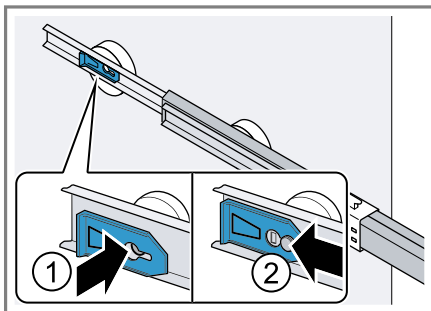


Montaggio delle guide telescopiche

1. Appoggiare la guida telescopica completamente estratta sul perno anteriore ① e innestarla tirandola leggermente in avanti ②.



2. Inserire la guida telescopica sul perno posteriore ① e spingere all'indietro il bloccaggio ②.

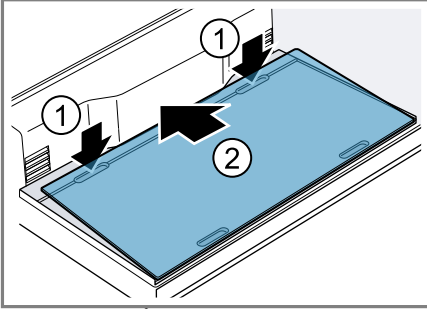


Piastra in vetro del frigorifero

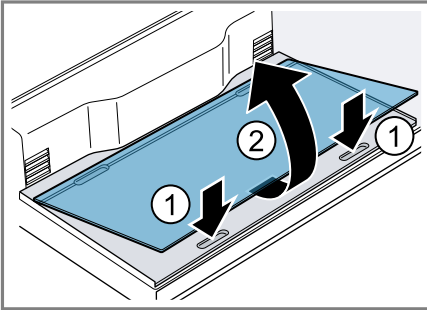
Smontare la piastra in vetro del frigorifero per pulirla accuratamente.

Smontaggio della piastra in vetro del frigorifero

1. Afferrare i due incavi nella parte posteriore del fondo del frigorifero e sollevare la piastra in vetro ①. Spostare indietro la piastra in vetro del frigorifero ②.

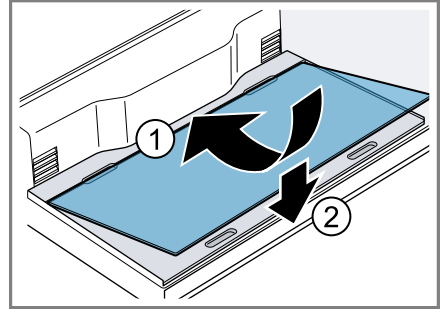


2. Afferrare ① i due incavi nella parte anteriore del fondo del frigorifero, sollevare e rimuovere ② la piastra in vetro.



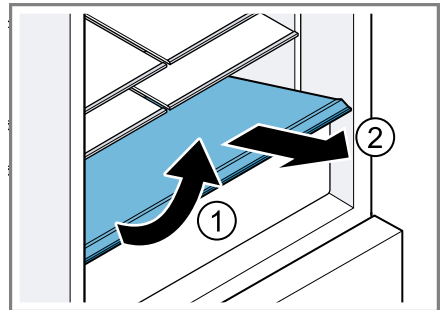
Montaggio della piastra in vetro del frigorifero

- Posizionare ① e abbassare ② la piastra in vetro nella parte posteriore sul fondo del frigorifero.



Smontaggio del ripiano sopra il contenitore estraibile

- Sollevare da davanti il ripiano sul contenitore estraibile ① e rimuoverlo ②.



16 Sistemazione guasti

I guasti minori possono essere sistemati autonomamente dall'utente. Utilizzare le informazioni per la sistemazione dei guasti prima di contattare il servizio di assistenza clienti. In questo modo si evitano costi non necessari.

AVVERTENZA

Pericolo di scosse elettriche!

Gli interventi di riparazione effettuati in modo non appropriato rappresentano una fonte di pericolo.

- ▶ Solo il personale adeguatamente specializzato e formato può eseguire riparazioni sull'apparecchio.
- ▶ Per la riparazione dell'apparecchio possono essere impiegati soltanto pezzi di ricambio originali.
- ▶ Se il cavo di collegamento alla rete o quello dell'apparecchio viene danneggiato, deve essere sostituito con un apposito cavo di collegamento speciale, reperibile presso il produttore o il relativo servizio di assistenza clienti.

Anomalia	Causa e ricerca guasti
L'apparecchio non raffredda, l'indicatore e l'illuminazione sono accesi.	Il programma «dimostrativo» è attivo. <ul style="list-style-type: none"> ▶ Eseguire l'autotest dell'apparecchio. ✓ Alla fine dell'autotest, l'apparecchio passa al funzionamento normale.
L'illuminazione LED non funziona.	Sono possibili diverse cause scatenanti. <ul style="list-style-type: none"> ▶ Rivolgersi al servizio di assistenza clienti. <p>Il numero del servizio di assistenza clienti si trova nell'elenco dei centri di assistenza allegato.</p>
Home Connect non funziona correttamente.	Sono possibili diverse cause scatenanti. <ul style="list-style-type: none"> ▶ Accedere a www.home-connect.com.
Compare E o d sull'indicatore della temperatura.	Il sistema elettronico ha riconosciuto un errore. <ol style="list-style-type: none"> 1. Spegnerne l'apparecchio. → <i>Pagina 20</i> 2. Scollegare l'apparecchio dall'alimentazione elettrica. Togliere la spina del cavo di alimentazione o disattivare il fusibile nella scatola dei fusibili. 3. Collegare nuovamente l'apparecchio dopo 5 minuti. 4. Se il messaggio continua a comparire sul display, rivolgersi al servizio assistenza clienti. <p>Il numero del servizio di assistenza clienti si trova nell'elenco dei centri di assistenza allegato:</p>

Anomalia	Causa e ricerca guasti
Viene emesso un segnale acustico e alarm off lampeggia. L'allarme porta è acceso.	La porta dell'apparecchio è aperta. ▶ Chiudere la porta.
Viene emesso un segnale acustico, l'indicatore della temperatura (congelatore) e alarm off lampeggia. L'allarme temperatura è acceso.	Sono possibili diverse cause scatenanti. 1. Premere alarm off . ✓ L'allarme viene disattivato. 2. Dopo alcune ore controllare se è stata nuovamente raggiunta la temperatura impostata nel congelatore. Le aperture di ventilazione esterne sono coperte. ▶ Rimuovere gli ostacoli che si trovano davanti alle aperture di ventilazione esterne. Sono state introdotte grandi quantità di alimenti freschi. ▶ Attivare Super-congelamento prima di disporvi una grande quantità di alimenti. → " <i>Attivare Super-congelamento</i> ", <i>Pagina 22</i>
La temperatura si discosta notevolmente dall'impostazione.	Sono possibili diverse cause scatenanti. 1. Spegnere l'apparecchio. → <i>Pagina 20</i> 2. Riaccendere l'apparecchio dopo circa 5 minuti. → <i>Pagina 20</i> – Se la temperatura è troppo elevata, controllarla di nuovo dopo qualche ora. – Se la temperatura è troppo bassa, controllarla di nuovo il giorno seguente.
L'apparecchio emette rumori come gorgoglii, ronzii, scatti, scricchiolii.	Nessun guasto. Un motore è in funzione, ad es. gruppo frigorifero, ventola. Il refrigerante fluisce nei tubi. Motore, interruttori ed elettrovalvole si inseriscono o disinseriscono. Sbrinamento automatico eseguito correttamente. Nessun trattamento necessario.
L'apparecchio produce dei rumori.	L'apparecchio non è correttamente livellato. ▶ Posizionare l'apparecchio con una livella a bolla d'aria e dei piedini a vite. L'apparecchio non ha abbastanza spazio. ▶ Rispettare le distanze minime dell'apparecchio. Le parti dell'attrezzatura traballano o si incastrano. ▶ Controllare le parti estraibili ed eventualmente inserirle di nuovo correttamente. Le bottiglie o le stoviglie si toccano.

Anomalia	Causa e ricerca guasti
L'apparecchio produce dei rumori.	▶ Separare le bottiglie o le stoviglie. Super-congelamento è attivato. Nessun trattamento necessario.

16.1 Interruzione dell'alimentazione elettrica

Durante un'interruzione di corrente la temperatura nell'apparecchio aumenta, riducendo il tempo di conservazione e la qualità degli alimenti congelati.

Sul nostro sito web relativo all'apparecchio, all'interno dei dati tecnici è riportato il tempo di conservazione degli alimenti congelati in caso di anomalia.

Note

- Durante un'interruzione di corrente, aprire l'apparecchio il meno possibile e non conservare ulteriori alimenti.
- Controllare la qualità degli alimenti dopo l'interruzione dell'alimentazione elettrica.
 - Smaltire gli alimenti che si sono scongelati e hanno una temperatura superiore a 5 °C.
 - Cucinare gli alimenti leggermente scongelati e consumarli o congelarli di nuovo.

16.2 Esecuzione dell'autotest dell'apparecchio

L'apparecchio dispone di un autotest che indica i guasti che possono essere eliminati dal servizio di assistenza clienti.

1. Staccare l'apparecchio dalla rete elettrica.
Togliere la spina del cavo di alimentazione o disattivare il fusibile nella scatola dei fusibili.
2. Ricollegare elettricamente l'apparecchio dopo 5 minuti. → *Pagina 12*
3. Entro 2 minuti dopo l'accensione, mantenere premuto per 10 secondi **menu**, finché non viene emesso un segnale acustico.

- ✓ Si avvia l'autotest dell'apparecchio.
- ✓ Durante l'autotest, di tanto in tanto viene emesso un lungo segnale acustico.
- ✓ Se al termine dell'autotest vengono emessi 2 segnali acustici e l'indicatore mostra la temperatura impostata, l'apparecchio funziona regolarmente. L'apparecchio passa al funzionamento normale.
- ✓ Se al termine dell'autotest viene emesso 5 volte il segnale acustico e l'indicatore delle impostazioni del sottomenu indica **Er**, informare il servizio di assistenza clienti.

17 Stoccaggio e smaltimento

17.1 Messa fuori servizio dell'apparecchio

1. Staccare l'apparecchio dalla rete elettrica.
Togliere la spina del cavo di alimentazione o disattivare il fusibile nella scatola dei fusibili.
2. Estrarre tutti gli alimenti.
3. Pulire l'apparecchio. → *Pagina 31*
4. **ATTENZIONE!** Gli oggetti incastrati tra lo sportello e l'alloggiamento possono danneggiare la cerniera dello sportello.
 - ▶ Aprire lo sportello finché non resta aperto da solo.
 - ▶ Non incastrare alcun oggetto tra lo sportello e l'alloggiamento.
 Per garantire un'aerazione nel vano interno, lasciare aperto l'apparecchio.

17.2 Rottamazione di un apparecchio dismesso

Un corretto smaltimento nel rispetto dell'ambiente permette di recuperare materie prime preziose.

AVVERTENZA

Pericolo di danni alla salute!

I bambini possono restare chiusi nell'apparecchio, rischiando la vita.

- ▶ Per rendere difficile ai bambini l'ingresso nell'apparecchio, non rimuovere dal suo interno ripiani e contenitori.
- ▶ Tenere i bambini lontano dall'apparecchio dismesso.

AVVERTENZA

Pericolo di incendio!

In caso di danneggiamento dei tubi, il refrigerante infiammabile e i gas nocivi possono fuoriuscire e prendere fuoco.

- ▶ Non danneggiare i tubi del circuito refrigerante e l'isolamento.
1. Staccare la spina del cavo di alimentazione.
 2. Tagliare il cavo di alimentazione.
 3. Smaltire l'apparecchio nel rispetto dell'ambiente.

Per informazioni sulle attuali procedure di smaltimento rivolgersi al rivenditore specializzato o al comune di competenza.



Questo apparecchio dispone di contrassegno ai sensi della direttiva europea 2012/19/UE in materia di apparecchi elettrici ed elettronici

(waste electrical and electronic equipment - WEEE).

Questa direttiva definisce le norme per la raccolta e il riciclaggio degli apparecchi dismessi valide su tutto il territorio dell'Unione Europea.

18 Servizio di assistenza clienti

I ricambi originali rilevanti per il funzionamento secondo il corrispondente regolamento Ecodesign sono reperibili presso il nostro servizio di assistenza clienti per un periodo di almeno 10 anni a partire dalla messa in circolazione dell'apparecchio all'interno dello Spazio economico europeo.

Nota: L'intervento del servizio di assistenza clienti è gratuito nell'ambito delle condizioni di garanzia del produttore applicabili a livello locale. La durata minima della garanzia (garanzia del produttore per utenti privati) nello Spazio economico europeo è di 2 anni secondo le condizioni di garanzia applicabili a livello locale. Le condizioni di garanzia non producono alcun effetto su altri diritti o rivendicazioni spettanti conformemente al diritto locale.

Informazioni dettagliate sulla durata della garanzia e sulle condizioni di garanzia in ciascun Paese sono reperibili presso il nostro servizio di assistenza clienti, presso il proprio rivenditore o sul nostro sito Internet.

Quando si contatta il servizio di assistenza clienti sono necessari il codice prodotto (E-Nr.) e il codice di produzione (FD) dell'apparecchio.

I dati di contatto del servizio di assistenza clienti sono disponibili nell'elenco dei centri di assistenza allegato o sul nostro sito Internet.

18.1 Codice prodotto (E-Nr.) e codice di produzione (FD)

Il codice prodotto (E-Nr.) e il codice di produzione (FD) sono riportati sulla targhetta identificativa dell'apparecchio.

→ "Apparecchio", Fig. **1/9**, Pagina 15

Annotare i dati dell'apparecchio e il numero di telefono del servizio di assistenza clienti per ritrovarli rapidamente.

19 Dati tecnici

Il refrigerante, il contenuto utile ed altri dati tecnici sono indicati sulla targhetta identificativa.

→ "Apparecchio", Fig. **1/9**, Pagina 15

Il prodotto contiene una sorgente luminosa con classe di efficienza energetica E. Tale sorgente è disponibile come componente di ricambio e deve essere sostituita esclusivamente da personale qualificato.

Il prodotto contiene una seconda sorgente luminosa con classe di efficienza energetica G. Tale sorgente è disponibile come componente di ricambio e deve essere sostituita esclusivamente da personale qualificato.

Il prodotto contiene una terza sorgente luminosa con classe di efficienza energetica E. Tale sorgente è dispo-

nibile come componente di ricambio e deve essere sostituita esclusivamente da personale qualificato.

Il prodotto contiene una quarta sorgente luminosa con classe di efficienza energetica E. Tale sorgente è disponibile come componente di ricambio e deve essere sostituita esclusivamente da personale qualificato.

Ulteriori informazioni sul modello scelto sono disponibili sul sito Internet <https://eprel.ec.europa.eu/>¹. Questo link rimanda alla pagina ufficiale del database europeo dei prodotti EPREL. Seguire quindi le indicazioni relative alla ricerca del modello. Si riconosce il modello dal segno prima della barra del codice prodotto (E-Nr.) sulla targhetta identificativa. In alternativa, l'indicazione del modello si trova anche nella prima riga dell'etichetta energetica UE.

20 Dichiarazione di conformità

Con la presente BSH Hausgeräte GmbH dichiara che l'apparecchio con funzionalità Home Connect è conforme ai requisiti fondamentali e alle altre disposizioni in materia della direttiva 2014/53/EU.

La dichiarazione di conformità dettagliata RED è consultabile sul sito Internet siemens-home.bsh-group.com alla pagina del prodotto nei documenti supplementari.




2,4 GHz di banda (2400–2483,5 MHz): max. 100 mW

¹ Valido solo per i Paesi dello Spazio economico europeo

it Dichiarazione di conformità

5 GHz di banda (5150–5350 MHz +
5470–5725 MHz): max. 50 mW

	BE	BG	CZ	DK	DE	EE	IE	EL	ES
	FR	HR	IT	CY	LI	LV	LT	LU	HU
	MT	NL	AT	PL	PT	RO	SI	SK	FI
	SE	NO	CH	TR	IS	UK (NI)			

5 GHz di WLAN (Wi-Fi): solo per l'uso in ambienti interni.

AL	BA	MD	ME	MK	RS	UK	UA
----	----	----	----	----	----	----	----

5 GHz di WLAN (Wi-Fi): solo per l'uso in ambienti interni.

IT Prodotto da BSH Hausgeräte GmbH con la licenza di marchio di Siemens AG

BSH Hausgeräte GmbH

Carl-Wery-Straße 34

81739 München, GERMANY

siemens-home.bsh-group.com



9001807359

(030523)

it