



Register your
appliance and join
the Bosch
family of perks:
[bosch-home.com/us/
mybosch](https://bosch-home.com/us/mybosch)



Cocina independiente

HIS8055U

HIS8055C

HIS8655U

HIS8655C

[es-mx] Instrucciones de instalación

Tabla de contenidos

1 INSTRUCCIONES DE SEGURIDAD

IMPORTANTES.....	3
1.1 Definiciones de seguridad	3
1.2 Información general	3
1.3 Instrucciones generales de seguridad.....	3
1.4 Seguridad de manejo del aparato	4
1.5 Lugar de instalación	4
1.6 Códigos y normas de seguridad.....	4
1.7 Seguridad eléctrica	4
1.8 Advertencias en virtud de la Proposición 65 del estado de California	5
1.9 Transporte	5

2 Antes de empezar	6
2.1 Herramientas y componentes necesarios	6
2.2 Componentes incluidos	6
2.3 Accesorios adicionales.....	6
2.4 Retirada del embalaje	6
2.5 Medidas del aparato.....	7
2.6 Requisitos del gabinete	8
2.7 Lista de verificación de instalación	9

3 Procedimiento de instalación	9
3.1 Cómo extraer la puerta del horno.....	9
3.2 Montaje de la ranura de ventilación trasera.....	10
3.3 Colocar las patas regulables	10
3.4 Instalar el aparato	11
3.5 Instalar la placa de fijación antivuelco	11
3.6 Conexión de la alimentación eléctrica	13
3.7 Preparación para la conexión a la energía eléctrica	13
3.8 Conexión del cable de cuatro hilos de la estufa (método recomendado)	14
3.9 Conexión del cable de tres hilos de la estufa (método alternativo)	15
3.10 Conexión del conducto flexible con cuatro cables	16
3.11 Conexión del conducto flexible con tres cables	17
3.12 Comprobación del funcionamiento	17

4 Servicio de atención al cliente	18
4.1 Número de modelo (E-Nr.) y número de fabricación (FD)	18
4.2 Ubicación de la placa de características del aparato.....	18

5 Esquemas de cableado	19
-------------------------------------	-----------



INSTRUCCIONES DE SEGURIDAD IMPORTANTES

LEA Y CONSERVE ESTAS INSTRUCCIONES

Leer atentamente todas las instrucciones antes de proceder con el uso. Si se toman estas precauciones, se reducirán los riesgos de descargas eléctricas, incendios y lesiones personales. Al utilizar aparatos de cocina, se deben tomar precauciones de seguridad básicas, incluidas las que se detallan en las páginas siguientes.

1.1 Definiciones de seguridad

Aquí puede encontrar explicaciones de las palabras de señal de seguridad utilizadas en este manual.

ADVERTENCIA

Esto indica que pueden producirse la muerte o heridas graves si no se cumple con esta advertencia.

PRECAUCIÓN

Esto indica que pueden producirse heridas leves o moderadas si no se cumple con esta advertencia.

AVISO:

Esto indica que pueden producirse daños en el aparato o en los bienes si no se cumple con este aviso.

Nota: Esto alerta sobre información o sugerencias importantes.

1.2 Información general

Esta sección ofrece información general sobre el presente manual.

- Leer detenidamente el presente manual.
- Tener en cuenta los avisos y las instrucciones de seguridad.
- Conservar el manual y la información del producto en un lugar seguro para futuras referencias o para el siguiente propietario.
- Comprobar posibles daños en el aparato una vez desembalado. No conectar el aparato si este ha sufrido algún daño durante el transporte.

1.3 Instrucciones generales de seguridad

IMPORTANTE: EL MONTAJE DEL ELECTRODOMÉSTICO DEBE REALIZARLO UN INSTALADOR CALIFICADO.

IMPORTANTE: CONSERVAR ESTAS INSTRUCCIONES PARA QUE PUEDA USARLAS EL INSPECTOR DE ELECTRICIDAD LOCAL.

PROPIETARIO: CONSERVAR ESTAS INSTRUCCIONES PARA FUTURAS REFERENCIAS.

INDICACIÓN PARA EL INSTALADOR: ESTAS INSTRUCCIONES DEBEN PERMANECER CON EL APARATO UNA VEZ FINALIZADA LA INSTALACIÓN. Examinar el aparato después de desembalarlo. En el caso de que se hayan producido daños en el transporte, no enchufarlo.

ADVERTENCIA

Si no se sigue con exactitud la información de este manual, se puede producir un incendio o una descarga eléctrica que podrían causar daños materiales o lesiones personales.

No reparar, reemplazar ni retirar ninguna parte del aparato a menos que se recomiende específicamente en los manuales. La instalación, el servicio técnico o el mantenimiento incorrectos pueden causar lesiones o daños materiales.

- ▶ Consultar este manual como guía.
- ▶ Cualquier otra labor de mantenimiento debe de ser efectuada por un proveedor de servicios de mantenimiento autorizado.

ADVERTENCIA

¡PELIGRO DE VUELCO! Un adulto o un niño puede hacer que la estufa vuelque y estar así en peligro de muerte.



- ▶ Montar el dispositivo antivuelco en la estructura o la estufa.
- ▶ Comprobar que el dispositivo antivuelco esté montado y fijado correctamente.
- ▶ Fijar la estufa con el dispositivo antivuelco. Asegurarse de que el dispositivo antivuelco no se desengancha al mover la estufa.
- ▶ Volver a fijar el dispositivo antivuelco si se mueve la estufa. No manejar la estufa sin el dispositivo antivuelco colocado y fijado.
- ▶ Para obtener más información, consultar las instrucciones de montaje.
- ▶ Si no se siguen las instrucciones de este manual, pueden producirse muertes o graves quemaduras en niños y adultos.



INSTRUCCIONES DE SEGURIDAD IMPORTANTES

LEA Y CONSERVE ESTAS INSTRUCCIONES

- ▶ Comprobar que la instalación sea la adecuada y que se use la placa de fijación antivuelco. Inclinar con cuidado el electrodoméstico jalando hacia delante desde la parte de atrás para garantizar que la placa de fijación antivuelco sujete las patas de la estufa evitando así que vuelque. El aparato no debería moverse más de 2.5 cm (1").

ADVERTENCIA

No modificar ni alterar la construcción del aparato.

- ▶ Por ejemplo, no retirar las patas de nivelación, los paneles, las cubiertas para cables ni los tornillos o soportes antivuelco.

El aparato solamente deberá usarse si lo ha instalado un técnico calificado, de acuerdo con estas instrucciones de instalación. El fabricante no es responsable de ningún daño causado por una instalación incorrecta.

ADVERTENCIA

Retirar toda la cinta y el embalaje antes de usar el aparato.

- ▶ Destruir el embalaje después de desembalar el aparato.
- ▶ Desechar el embalaje de manera respetuosa con el medio ambiente.
- ▶ No dejar nunca que los niños jueguen con el material de embalaje.
- ▶ Almacenar las partes pequeñas con seguridad, ya que estas pueden ser tragadas fácilmente.

1.4 Seguridad de manejo del aparato

ADVERTENCIA



La unidad pesa mucho y se requieren al menos dos personas o un equipo adecuado para trasladarla.

- ▶ No levantar el aparato agarrándolo del asa de la puerta.
- ▶ Para un manejo y una instalación más cómodos, extraer la puerta. Véanse las instrucciones a tal efecto en el presente manual.

ADVERTENCIA



Las superficies ocultas pueden tener bordes afilados.

- ▶ Proceder con cuidado al intentar sujetar el aparato por la parte trasera o desde abajo.

- ▶ Usar guantes para evitar cortes en los dedos por los bordes afilados durante la instalación.

1.5 Lugar de instalación

Para eliminar el riesgo de sufrir quemaduras o que se produzca un incendio al alcanzar las unidades cuya superficie esté caliente, se deberá evitar colocar gabinetes de almacenamiento encima de las unidades de la superficie. Si va a haber gabinetes de almacenamiento, el riesgo puede reducirse colocando una campana que se proyecte horizontalmente como mínimo 12.7 cm (5") más allá de la base del gabinete.

Verificar que los gabinetes que se encuentren encima del electrodoméstico tengan, como máximo, 330 mm (13") de profundidad.

1.6 Códigos y normas de seguridad

Este aparato cumple con la última versión de una o varias de las siguientes normas:

- CAN/CSA-C22.2 n.º 61: electrodomésticos de cocción
- UL 858: estufas eléctricas de uso doméstico

Es responsabilidad del propietario y del instalador determinar si son aplicables otros requisitos y/o normas en instalaciones específicas.

1.7 Seguridad eléctrica

- **Instalador:** es preciso mostrar al propietario la ubicación del breaker del circuito o del fusible. Marcarla para recordarla más fácilmente.
- Si el Código Nacional Eléctrico (o el Código Eléctrico Canadiense) así lo exige, este aparato debe instalarse con un circuito derivado dedicado por separado.
- Las normativas locales varían. El instalador es responsable de asegurarse de que la instalación, las conexiones y la toma de tierra cumplan con todas las normativas aplicables. El fabricante no se hace responsable de los problemas asociados a un montaje incorrecto de este producto.
- Asegurarse de que el aparato esté correctamente instalado y conectado a tierra por un técnico calificado.
- La separación de contactos en el breaker del circuito debe ser de al menos 3 mm en todos los polos.
- No utilizar un adaptador.



INSTRUCCIONES DE SEGURIDAD IMPORTANTES

LEA Y CONSERVE ESTAS INSTRUCCIONES

- Para obtener más información, consultar la placa de características.

→ "Ubicación de la placa de características del aparato", Página 18

ADVERTENCIA

Antes de realizar la instalación, desconectar la alimentación eléctrica en el panel de servicio.

- ▶ Bloquear el panel de servicio para impedir que se conecte accidentalmente la alimentación eléctrica.



PELIGRO DE DESCARGA ELÉCTRICA

- ▶ Desconectar la alimentación eléctrica antes de proceder a la instalación o al mantenimiento. Antes de encender la alimentación, es preciso asegurarse de que todos los controles estén en la posición OFF (apagado).
- ▶ NO quitar las conexiones.
- ▶ NO usar un cable de extensión.
- ▶ Una puesta a tierra incorrecta puede causar una descarga eléctrica.
- ▶ No seguir estas instrucciones puede producir la muerte, provocar un incendio o una descarga eléctrica.

INSTRUCCIONES PARA LA CONEXIÓN A TIERRA

- ▶ Este aparato debe estar conectado a tierra.
- ▶ La conexión a tierra reduce el riesgo de descargas eléctricas, ya que proporciona una vía de escape de la corriente eléctrica en caso de cortocircuito.
- ▶ Asegurarse de que el aparato esté correctamente instalado y conectado a tierra por un técnico calificado.
- ▶ La instalación, las conexiones eléctricas y la conexión a tierra deben cumplir con todas las normas aplicables.

Antes de conectar o encender la fuente de alimentación eléctrica, asegurarse de que todos los controles se encuentren en la posición OFF (Apagado).

1.8 Advertencias en virtud de la Proposición 65 del estado de California

Este producto puede contener un químico que el Estado de California reconoce como potencialmente cancerígeno o causante de daños reproductivos. Por tanto, su producto debe llevar en su embalaje la siguiente etiqueta de conformidad con la legislación de California:

ADVERTENCIA EN VIRTUD DE LA PROPOSICIÓN 65 DEL ESTADO DE CALIFORNIA:

⚠ ADVERTENCIA

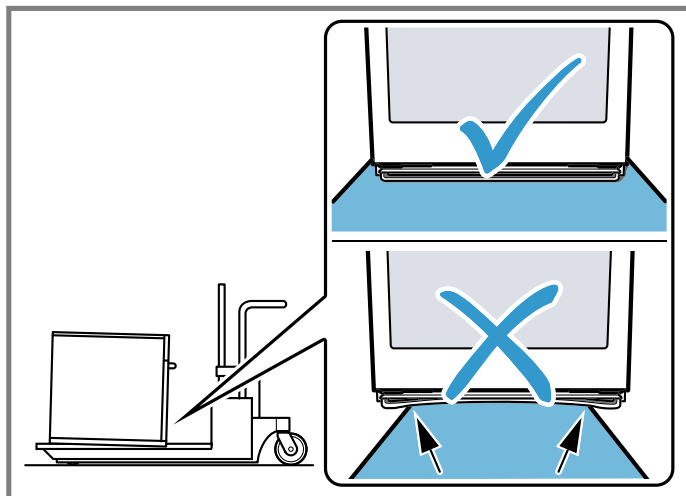
Cáncer y daño reproductivo - www.P65Warnings.ca.gov

1.9 Transporte

Tomar las siguientes precauciones al transportar el aparato.

AVISO:

Para evitar dañar el aparato, emplear el método de transporte que se muestra en la imagen siguiente.



2 Antes de empezar

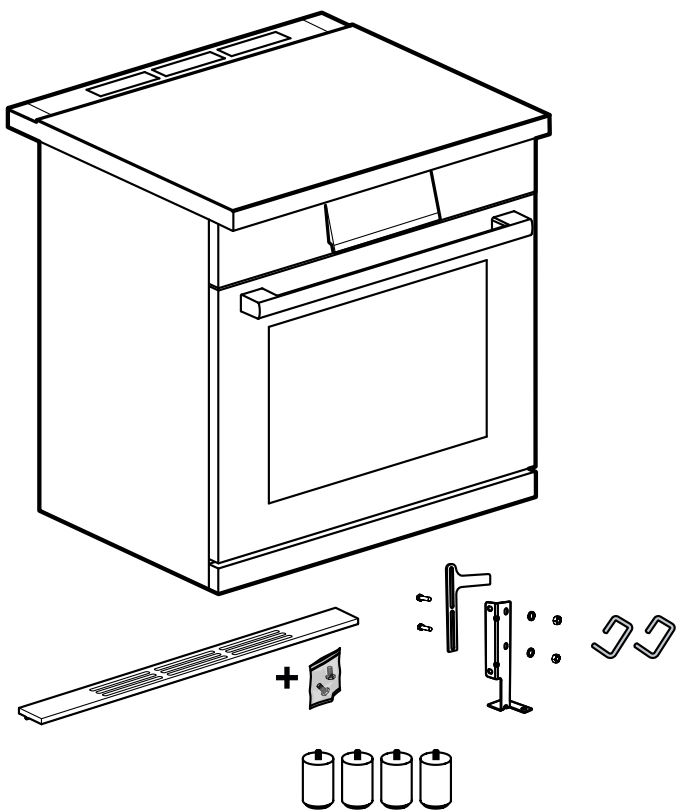
2.1 Herramientas y componentes necesarios

- Desarmador Phillips
- Desarmador plano de 1/8" (3.5 mm)
- Llave ajustable (perico)
- Pinzas de extensión
- Llave plana o de dado 3/8" (10 mm) o pinzas
- Llave plana o de dado 7/8" (22 mm) o pinzas
- Taladro con broca de 5/16" (8 mm)
- Lápiz
- Cinta métrica

Artículos necesarios únicamente para aparatos sin cable eléctrico:

- Llave de tuercas hexagonal con cabeza de 3/8" (10 mm)
- Llave de tuercas hexagonal con cabeza de 5/16" (8 mm)
- Cable de alimentación (solo para EE. UU.)

2.2 Componentes incluidos



2.3 Accesorios adicionales

Otros accesorios pueden adquirirse en el Servicio de Asistencia Técnica, en establecimientos especializados o en Internet.

En nuestros folletos y en Internet se presenta una amplia oferta de accesorios para el aparato:
www.bosch-home.com

Los accesorios son específicos del aparato. Al comprarlos, indique siempre la denominación exacta (E-Nr.) del aparato.

La información relativa a los accesorios para cada aparato está disponible a través del Servicio de Asistencia Técnica o en la tienda en línea.

Extensión del panel lateral

Uso

- Cubierta lateral para aparatos sin unidades de cocinado adyacentes.
- Número de pedido: HEZ9YZ04UC

Panel de zócalo para aparatos de 30"

Uso

- Panel de zócalo para ocultar las patas del aparato.
- Número de pedido: HEZ9TK30UC

Panel de zócalo para aparatos de 36"

Uso

- Panel de zócalo para ocultar las patas del aparato.
- Número de pedido: HEZ9TK36UC

Patas metálicas de la placa

Uso

- Kit de 4 uds. de patas premium para la placa.
- Número de pedido: HEZ9LLUC

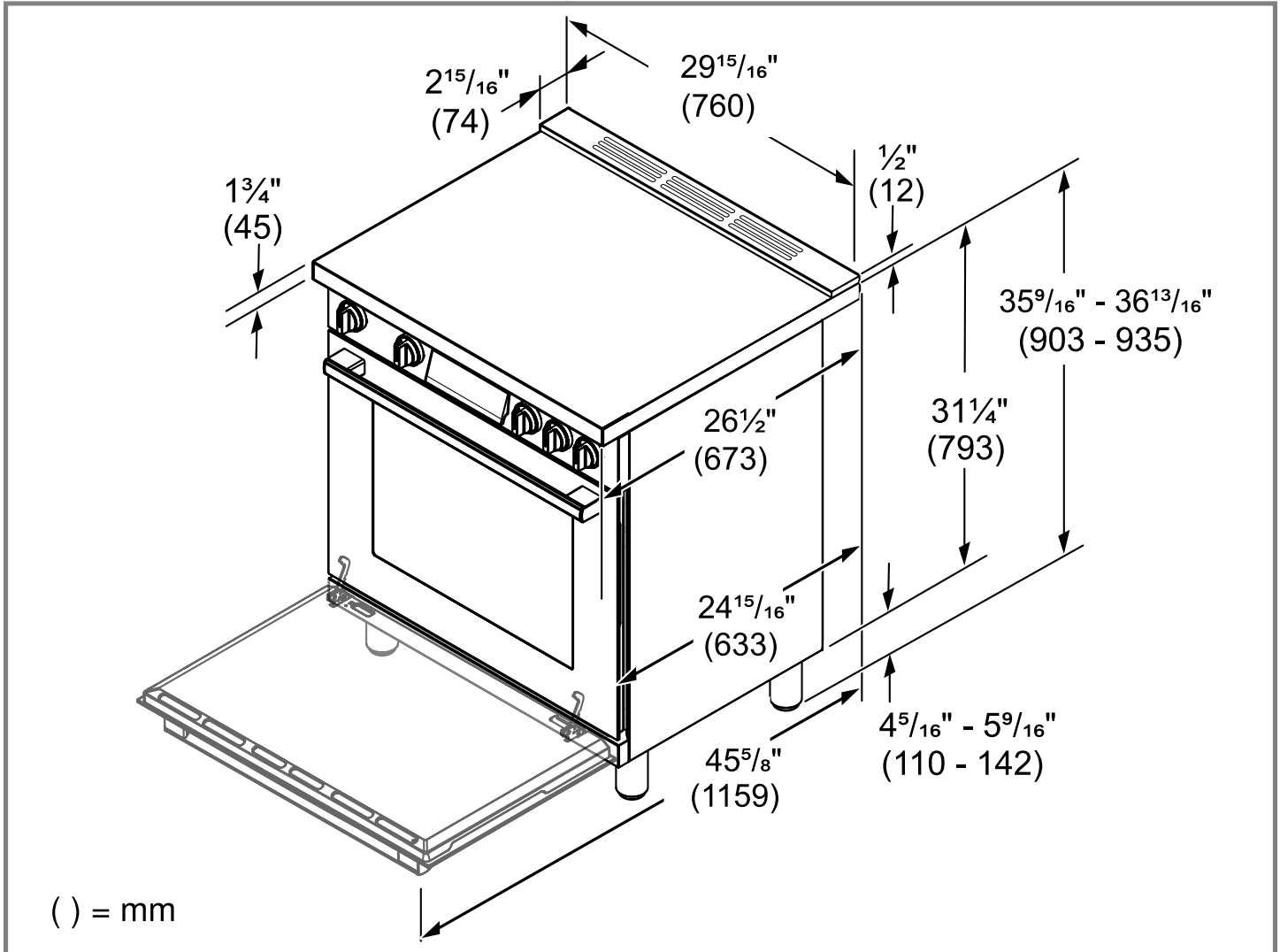
2.4 Retirada del embalaje

Consultar el diagrama en el embalaje.

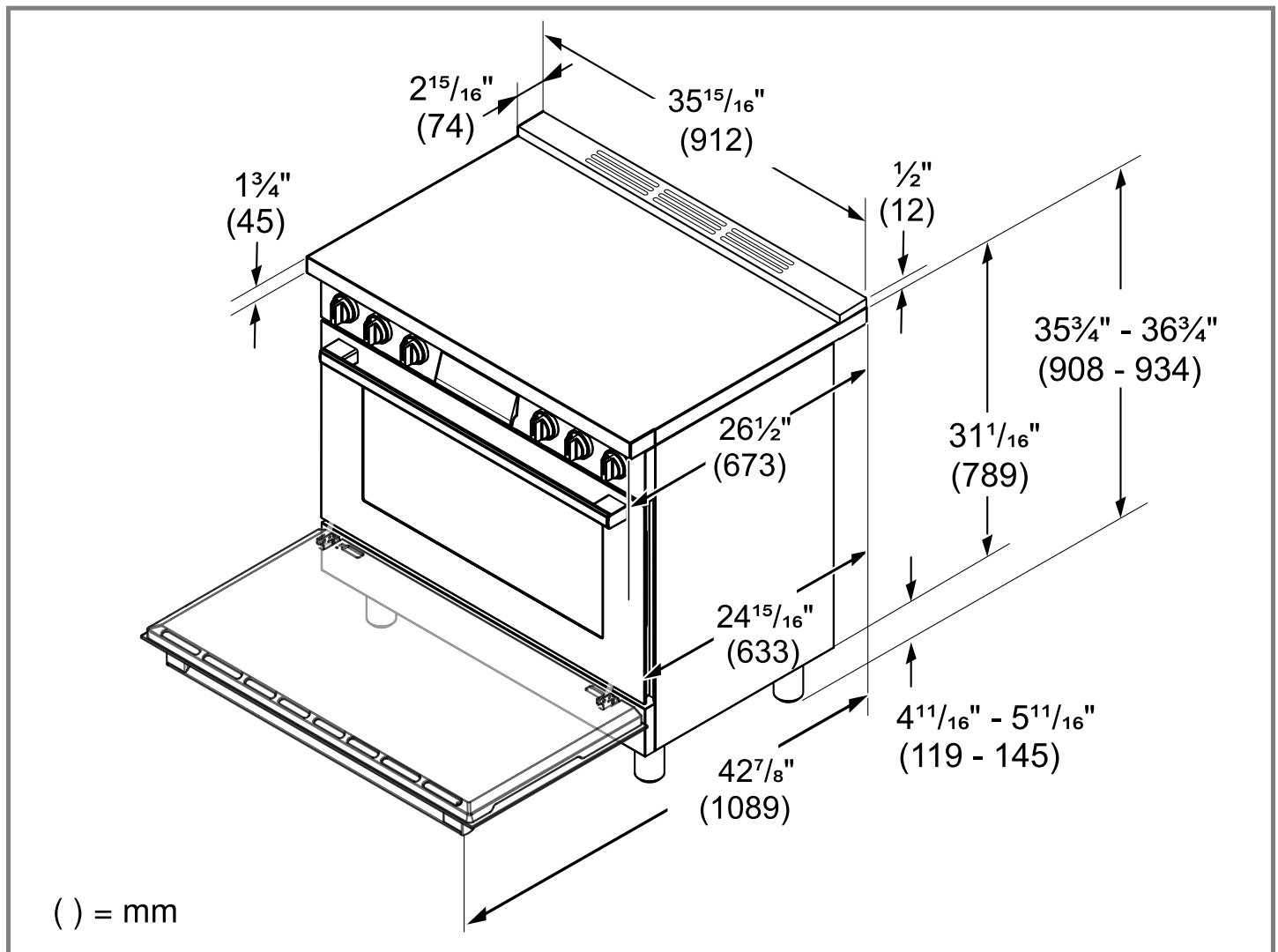
1. Si hay correas, cortarlas.
2. Cortar el plástico de detrás de la unidad cuidando de no cortar la unidad.
3. Retirar la lámina de plástico.
4. Levantar la caja de cartón desde la parte superior del electrodoméstico y desecharla.
5. Retirar los postes de las esquinas y asegurarse de retirar también cualquier resto de material de embalaje que quede en los postes.
6. Retirar todo el embalaje y toda la cinta del interior.
7. A fin de facilitar su transporte, la ranura de ventilación trasera está alojada en el embalaje de espuma. No desechar.

2.5 Medidas del aparato

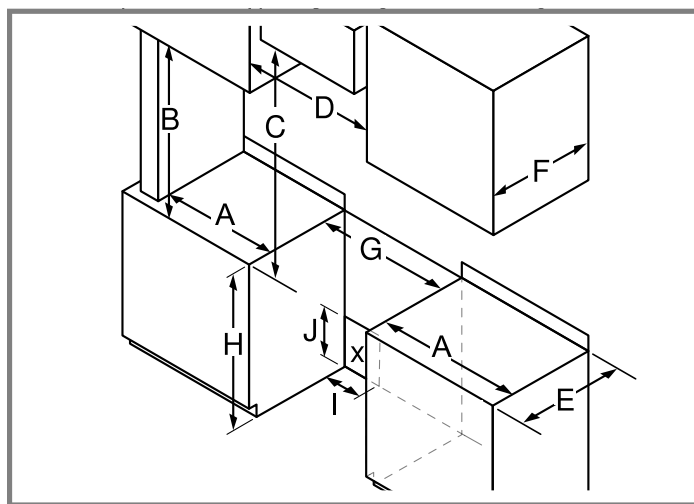
Placas de 30"



Placas de 36"



2.6 Requisitos del gabinete



X Salida con conexión a tierra

Las distancias que deben mantenerse al montar la placa deben ser:

A mín. 7" (178 mm)

B	mín. 18" (457 mm)
C	mín. 30" (762 mm) de separación entre la parte superior de la superficie de cocción y la base del mueble de metal o madera no protegido
D	30": mín. 30" (762 mm) 36": mín. 36" (914 mm)
E	mín. 25" (635 mm)
F	máx. 13" (330 mm)
G	30": mín. 30" (762 mm) 36": mín. 36" (914 mm) No hay separación entre la estructura de combustible adyacente bajo la superficie de la cubierta y los costados del aparato
H	35 3/8" - 36 5/8" (898 - 930 mm)
I	máx. 11" (279 mm)
J	máx. 7" (178 mm)

Desde la superficie de cocción hasta los materiales de los costados: no se requiere ninguna separación entre las paredes de la unidad y las paredes verticales adyacentes de materiales combustibles en la parte trasera o en los costados (derecho e izquierdo).

2.7 Lista de verificación de instalación

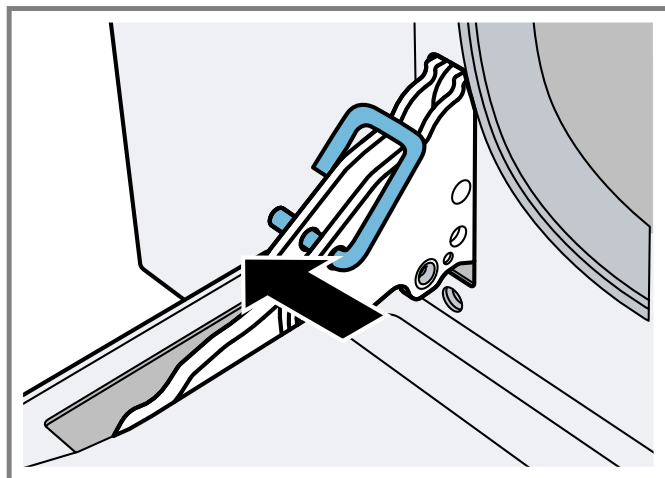
Para obtener las instrucciones de instalación completas, consultar las siguientes páginas. Usar esta lista de comprobación para verificar que se haya completado cada paso del proceso de instalación. Esto puede contribuir a evitar errores.

✓	Paso de instalación
	Antes de instalar el electrodoméstico, asegurarse de comprobar que las dimensiones del mueble sean las correctas para la unidad y que se disponga de las conexiones de gas necesarias.
	Antes de instalar el electrodoméstico, es preciso asegurarse de que quede sellada cualquier abertura en la pared que haya detrás del aparato y en el piso bajo el mismo.
	Véase el manual de instalación para obtener información sobre seguridad, medidas del gabinete, eliminación del embalaje, instalación eléctrica, conexión de gas y servicio de atención al cliente.
	Al extraer la puerta del horno antes de la instalación, se reduce el peso de la unidad y se puede mover el electrodoméstico más fácilmente. Además, retirar la puerta del horno da acceso para levantar las manijas.
	Instalar y ajustar las patas.
	Desplazar la estufa (se necesitan dos personas) a su sitio delante de la abertura de instalación; dejando el embalaje inferior en la unidad para evitar daños en el piso.
	Enchufar la estufa a una toma de corriente configurada correctamente.
	Proteger el piso contra posibles daños y, a continuación, deslizar la unidad a su sitio y asegurarse de pasar el cable de alimentación correctamente.
	Volver a colocar la puerta del horno.
	Asegurarse de que la placa de fijación antivuelco esté conectada.

- ▶ La puerta del horno es pesada y algunas de sus partes son frágiles. Usar las dos manos para extraer la puerta del horno.
- ▶ La puerta frontal es de cristal. Es preciso manejarla con cuidado para evitar que se rompa.
- ▶ Agarrar solo el lateral de la puerta del horno. No se debe agarrar por el asa; podría resbalar en la mano y causar daños o lesiones. Si no se agarra la puerta del horno con firmeza y adecuadamente, podrían producirse lesiones personales o daños en el producto.
- ▶ Para evitar lesiones al cerrarse bruscamente la placa de fijación de la bisagra, asegurarse de que las dos palancas estén firmemente colocadas antes de quitar la puerta.
- ▶ No forzar la apertura ni el cierre de la puerta; se podría deteriorar la bisagra y se correría el riesgo de sufrir daños o lesiones.
- ▶ No dejar la puerta extraída sobre objetos afilados o puntiagudos, ya que se podría romper el cristal. Colocarla sobre una superficie plana y suave para que no se caiga.

Nota: Para evitar daños o lesiones, asegurarse de leer la ADVERTENCIA anterior antes de intentar extraer la puerta del horno.

1. Abrir la puerta del horno hasta que esté completamente abierta.
2. Usar los pasadores para bloquear las dos bisagras de la parte izquierda y la parte derecha. Los pasadores de bloqueo deben estar completamente insertados en los orificios de las bisagras.



3 Procedimiento de instalación

3.1 Cómo extraer la puerta del horno

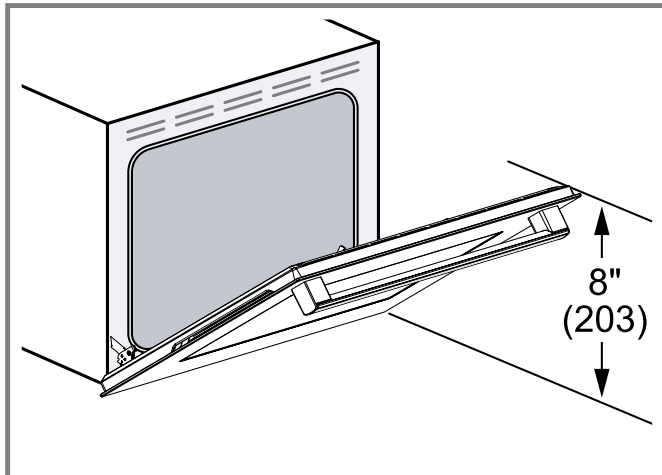
⚠ ADVERTENCIA

Si no se siguen las presentes instrucciones para retirar la puerta del horno, existe un riesgo de sufrir lesiones personales o dañar el producto.

- ▶ Asegurarse de que el horno esté frío y de que se haya desconectado el aparato de la corriente eléctrica antes de retirar la puerta. De no hacerlo, se puede producir una descarga eléctrica o quemaduras.

3. **⚠ PRECAUCIÓN** Cerrar la puerta 203 mm (8 pulgadas) alivia la presión del muelle. Si no se procede de esta manera, la puerta se puede extraer igualmente, pero el pestillo se cerrará bruscamente y puede pellizcar o provocar cortes en las manos.

Cerrar la puerta del horno hasta que se enganche en las palancas de tope de la bisagra, bloqueando las bisagras en el ángulo adecuado para extraer la puerta. Se puede extraer la puerta cuando está abierta al jalar hacia arriba alrededor de 8 pulgadas (203 mm) aproximadamente. Esto libera la tensión de carga del muelle de las bisagras para que la puerta se pueda extraer con facilidad.



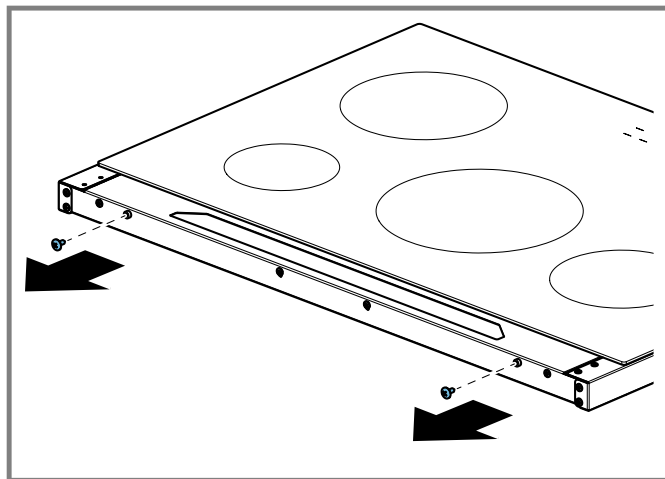
4. La puerta pesa mucho. Sujetarla firmemente por ambos lados. No sujetar la puerta por el asa. Mantener el ángulo de la puerta, elevar la puerta recta aprox. 3/4" (19 mm) para sacar las bisagras de las ranuras. Jalar la puerta hacia uno hasta que las bisagras hayan salido de la caja del horno.
5. Colocar la puerta en una ubicación adecuada y estable para limpiarla.
6. Colocar de nuevo la puerta en orden inverso al de extracción.

Nota: No tirar los pasadores de bloqueo. Guardarlos en un lugar seguro. Serán necesarios cada vez que se retire la puerta del aparato.

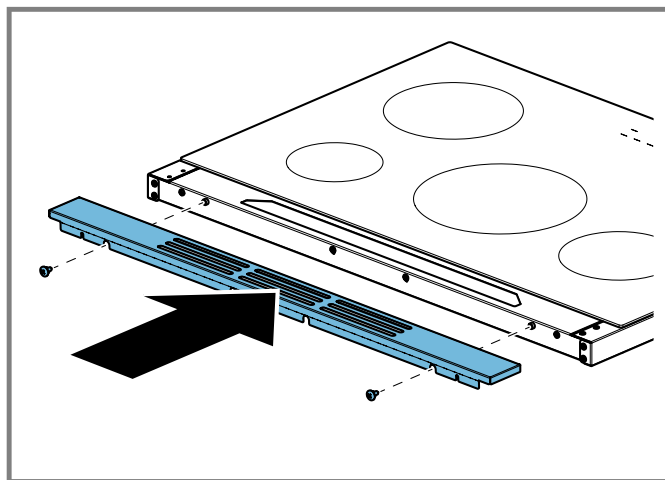
3.2 Montaje de la ranura de ventilación trasera

1. La ranura de ventilación trasera está alojada en el embalaje de poliestireno. Retirar el embalaje y la lámina protectora de la ranura de ventilación trasera. Sacar la bolsa con dos tornillos que está fijada en la ranura de ventilación trasera.

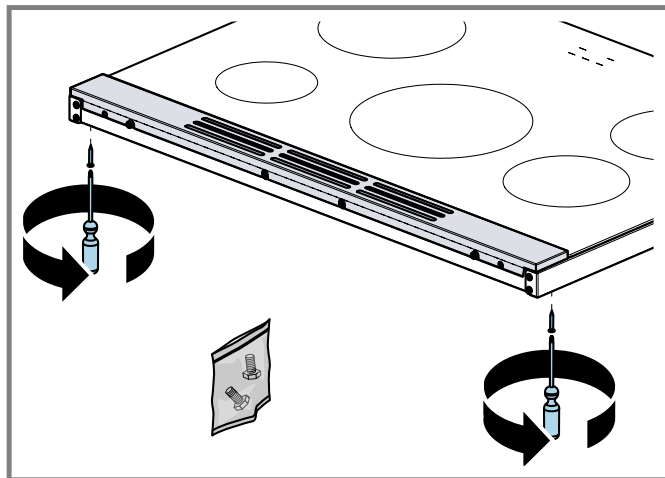
2. Retirar los dos tornillos de la ranura trasera de la cocina.



3. Colocar la ranura de ventilación trasera en el bastidor de la cocina y fijarla con los dos tornillos retirados en el paso anterior.



4. Sacar los tornillos de la bolsa adjunta, insertarlos y apretarlos desde abajo.

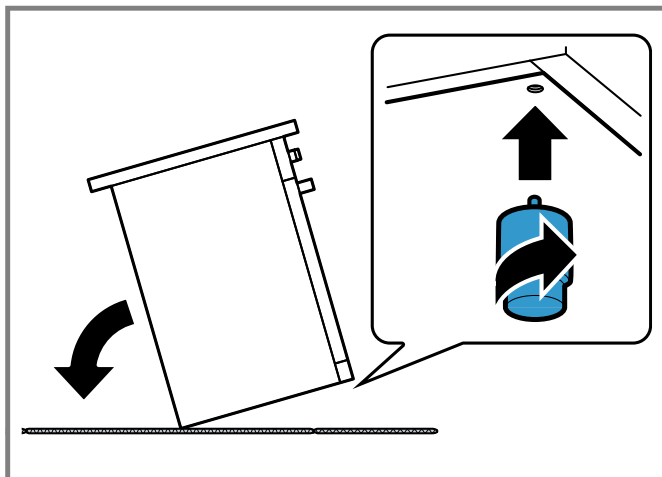


3.3 Colocar las patas regulables

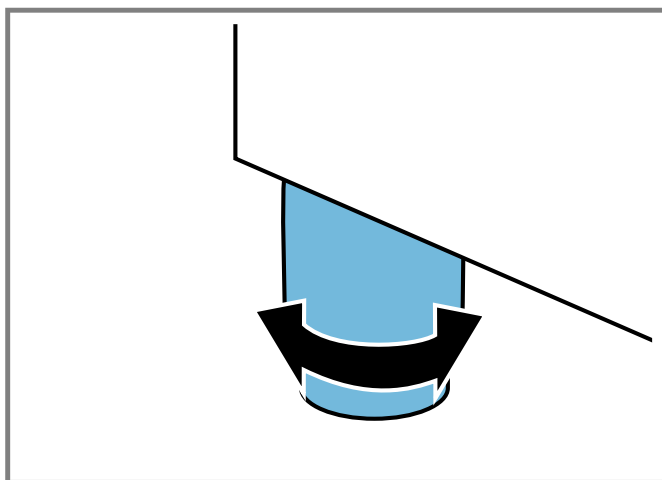
AVISO:

No usar la manija de la puerta ni el panel de control que sobresale para transportarlo.

1. **AVISO:** Para evitar el riesgo de dañar las patas durante la instalación, estas se deben instalar lo más cerca posible de la ubicación final del aparato.
Mover el aparato lo más cerca posible de la ubicación final del aparato.
2. **AVISO:** Proteger el piso.
Retirar todas las partes que no estén fijadas de forma permanente, sobre todo los soportes para ollas y los quemadores.
3. Retirar los accesorios del horno.
4. Inclinar el aparato y colocar la parte trasera en el piso.



5. Atornillar las patas ajustables en los orificios de montaje de la parte inferior del electrodoméstico.
6. Atornillar completamente las patas ajustables.
7. **⚠ PRECAUCIÓN** Se pueden dañar las patas o la parte inferior de la carcasa del aparato al volver a enderezarlo.
Volver a enderezar con cuidado el aparato.
8. Girar las patas ajustables para alinear el electrodoméstico.



Notas

- Medir la altura de instalación del gabinete y ajustar la altura del aparato acorde a ello antes de colocarlo en el gabinete.
- Mover cuidadosamente el aparato hasta su posición final, solo si las patas están correctamente ajustadas.

3.4 Instalar el aparato

⚠ ADVERTENCIA

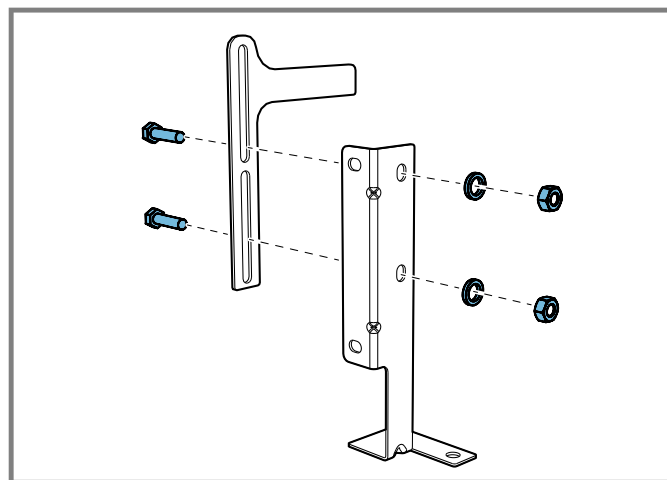
¡PELIGRO DE VUELCO! Un adulto o un niño puede hacer que la estufa vuelque y estar así en peligro de muerte.



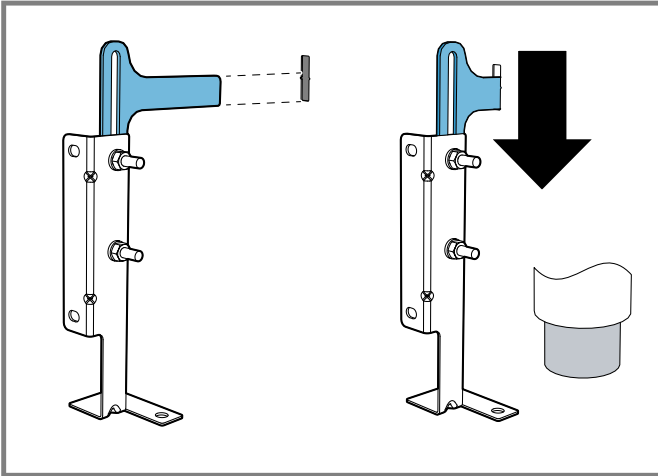
- ▶ Montar el dispositivo antivuelco en la estructura o la estufa.
- ▶ Comprobar que el dispositivo antivuelco esté montado y fijado correctamente.
- ▶ Fijar la estufa con el dispositivo antivuelco. Asegurarse de que el dispositivo antivuelco no se desengancha al mover la estufa.
- ▶ Volver a fijar el dispositivo antivuelco si se mueve la estufa. No manejar la estufa sin el dispositivo antivuelco colocado y fijado.
- ▶ Para obtener más información, consultar las instrucciones de montaje.
- ▶ Si no se siguen las instrucciones de este manual, pueden producirse muertes o graves quemaduras en niños y adultos.
- ▶ Comprobar que la instalación sea la adecuada y que se use la placa de fijación antivuelco. Inclinarse con cuidado el electrodoméstico jalando hacia adelante desde la parte de atrás para garantizar que la placa de fijación antivuelco sujete las patas de la estufa evitando así que vuelque. El aparato no debería moverse más de 2.5 cm (1").

3.5 Instalar la placa de fijación antivuelco

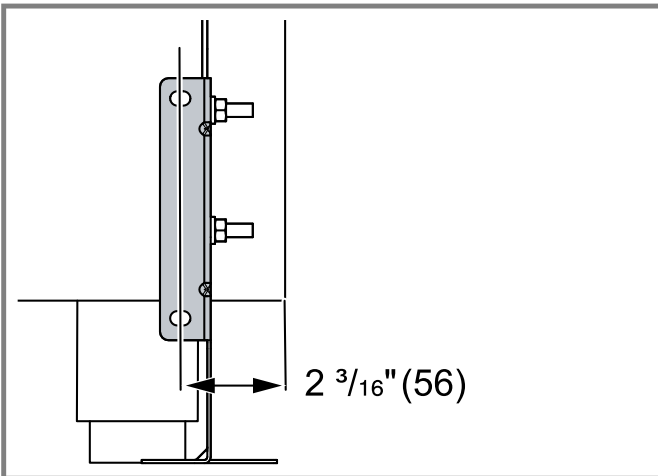
1. Asegurarse de que la conexión eléctrica y el suministro de gas están en la posición correcta.
2. Montar la placa de fijación.



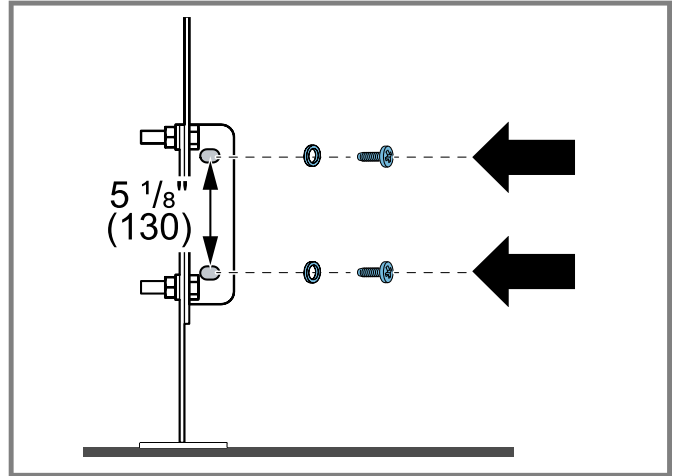
3. Alinear la base del gancho en la placa de fijación con la base de la ranura de la placa de sujeción de la pared trasera. Alinear la base de la placa de fijación con el suelo y apretar los tornillos para fijar las medidas.



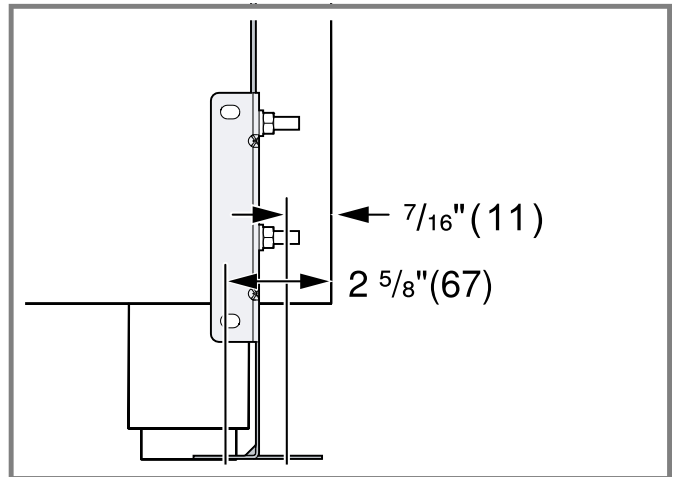
4. Para montaje en pared, proceder con los pasos 5-7 y 10. Para montaje en piso, proceder con los pasos 8-9 y 10.
5. Mantener la distancia especificada entre el lateral del aparato y los orificios de la placa de fijación.



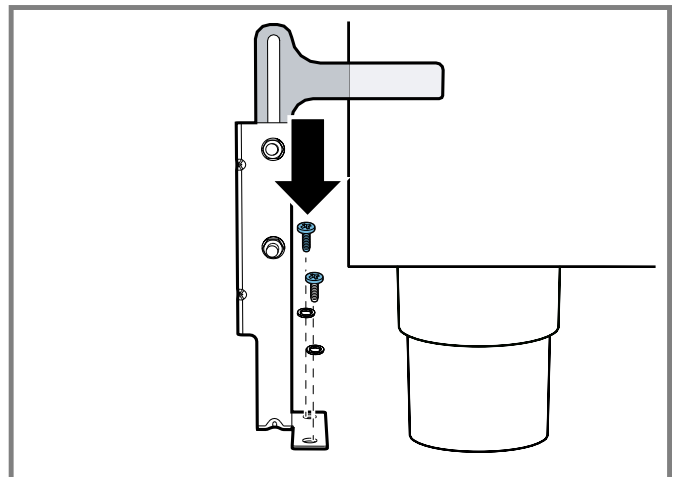
6. Arrimar la placa de fijación a la pared y fijarla con las dos arandelas y los tornillos. Un técnico calificado debe comprobar la idoneidad de los materiales con respecto al tipo y la condición de la pared.



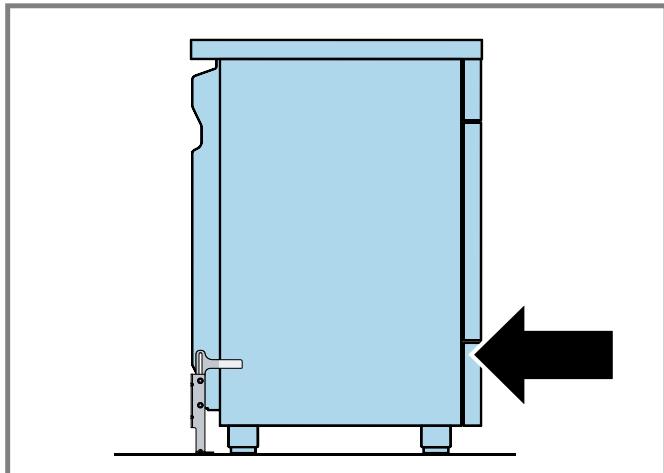
7. Mantener las siguientes distancias entre el lateral del aparato y los orificios de la placa de fijación.



8. Tras haber posicionado y nivelado el aparato, mover la placa de fijación cerca de la parte trasera del aparato y anclarla al suelo con las dos arandelas y los tornillos. Un técnico calificado debe comprobar la idoneidad de los materiales con respecto al tipo y la condición del piso.



9. Empujar la estufa hacia la pared y, al mismo tiempo, insertar la placa de fijación en la placa fijada en la parte trasera del aparato.



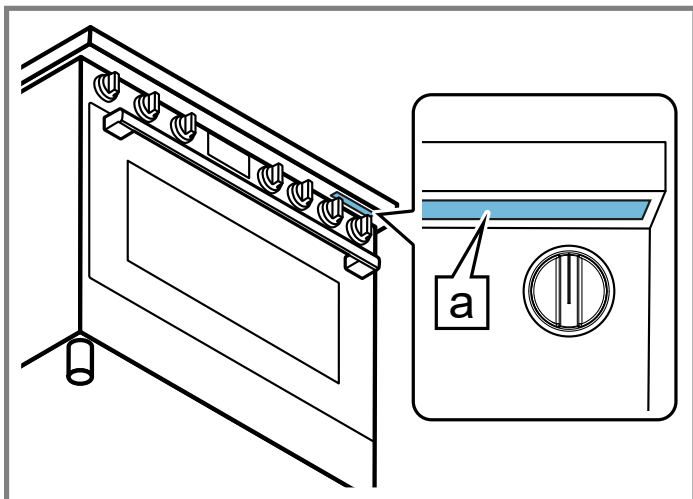
10. **⚠ ADVERTENCIA** La ranura de ventilación trasera incorpora separadores de 3/16" (5 mm) para mantener el aparato ligeramente alejado de la pared trasera. No retirar ni manipular los separadores por problemas potenciales de temperatura.

Comprobar que la instalación sea la adecuada y que se use la placa de fijación antivuelco. Inclinarse con cuidado la estufa jalando hacia delante desde la parte de atrás para garantizar que la placa de fijación antivuelco sujete las patas del electrodoméstico evitando así que vuelque. La estufa no debería moverse más de 2.5 cm (1").

3.6 Conexión de la alimentación eléctrica

Este electrodoméstico de combustible dual se puede conectar con un cable eléctrico o por medio de una conexión eléctrica con conducto flexible. La longitud mínima es de 1.5 m (5 ft).

Para especificaciones técnicas, consultar la etiqueta de clasificación ^a en la parte inferior del panel de control que sobresale.



No utilizar tomas de corriente múltiples, cables de extensión ni adaptadores.

Nota

- En Canadá, el aparato se entrega de fábrica con su cable ya instalado.
- Se recomienda que las posibles adiciones de cables de alimentación o de conexiones eléctricas al electrodoméstico sean llevadas a cabo únicamente por personas calificadas.

Para instalaciones en lugares distintos de Canadá, conectar el cable del electrodoméstico al bloque de terminales. Para acceder al bloque de terminales, retirar la cubierta en la esquina inferior derecha del panel posterior del electrodoméstico.

⚠ ADVERTENCIA

INSTRUCCIONES DE CONEXIÓN A TIERRA DE LA INSTALACIÓN ELÉCTRICA

- ▶ Este aparato (HIS8..5C) está equipado con un enchufe de conexión a tierra de cuatro clavijas para proteger contra los riesgos de descargas eléctricas y debe conectarse directamente a un enchufe con toma de tierra. No cortar ni quitar la clavija de conexión a tierra de este enchufe.

3.7 Preparación para la conexión a la energía eléctrica

⚠ ADVERTENCIA

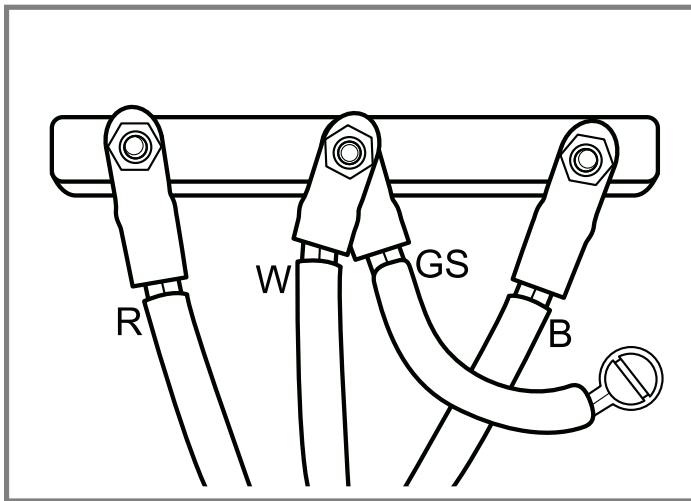
Riesgo de incendio o descarga eléctrica. Se prohíbe realizar conexiones a tierra a través del conductor neutro en instalaciones nuevas de circuitos de derivación (1996 NEC), casas rodantes y vehículos recreativos, y también en áreas cuyas normativas locales prohíban poner a tierra a través del conductor neutro.

En instalaciones en que esté prohibida la conexión a tierra a través del conductor neutro: (a) desconectar el enlace del neutro; (b) utilizar un cable o una terminal de conexión a tierra para poner la unidad a tierra; (c) conectar la terminal neutra al cable neutro del circuito de derivación de la manera habitual. Si es preciso conectar el aparato por medio de un kit de cables, utilizar un cable de 4 conductores para este fin.

Utilizar únicamente kits de cables para 208/240 voltios de voltaje nominal y 50 amperios, con conector de horquilla o anillo, y en los que se indique «For use with ranges» (para uso con electrodomésticos) en la etiqueta. Usar únicamente conductores de cables flexibles con conectores de horquilla o anillo. El sistema antitracción suministrado con el cable debe instalarse siguiendo las instrucciones incluidas.

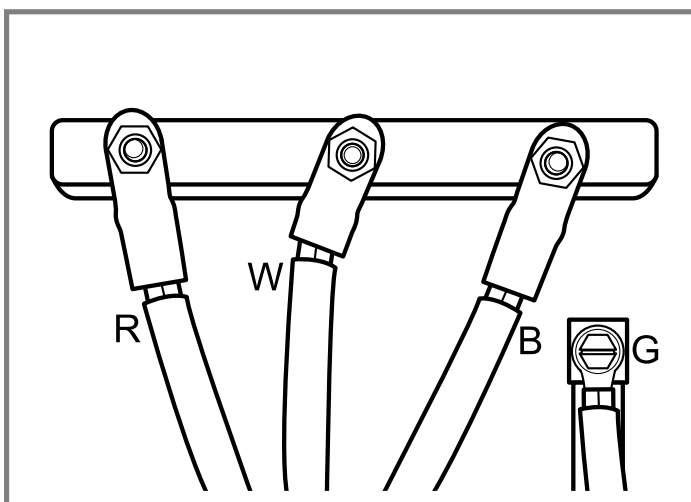
Las tuercas para la fijación del cable de alimentación se incluyen por separado en una bolsa de accesorios.

Conexión de 3 cables



R	Rojo
W	Blanco
GS	Tira de conexión a tierra
B	Negro

Conexión de 4 cables



R	Rojo
W	Blanco
G	Verde
B	Negro

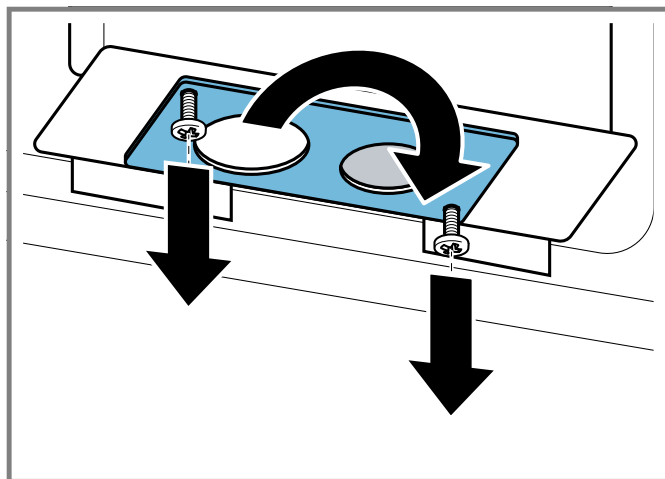
⚠ ADVERTENCIA

A fin de evitar descargas eléctricas, no se debe cortar ni extraer el conector de tierra del cable de la estufa bajo ninguna circunstancia.

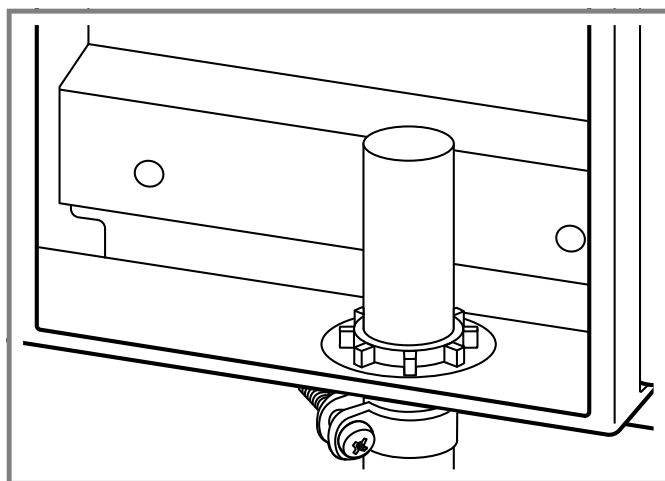
- ▶ Debe estar conectado a un receptáculo adecuado de conexión a tierra y a un circuito de 240 V correctamente polarizado.
- ▶ Si se tienen dudas acerca de si el enchufe de la pared tiene una conexión a tierra adecuada, solicitar su comprobación a un electricista calificado.

3.8 Conexión del cable de cuatro hilos de la estufa (método recomendado)

1. Desconectar la energía eléctrica en la caja de breakers (centro de carga). Retirar la cubierta del bloque de terminales para dejarlo a la vista.
2. Si es necesario un orificio más grande para el sistema antitracción (no incluido con el electrodoméstico), extraer la placa metálica. Girarla 180 ° para agrandar el orificio para el cable de suministro eléctrico y volver a montarla.

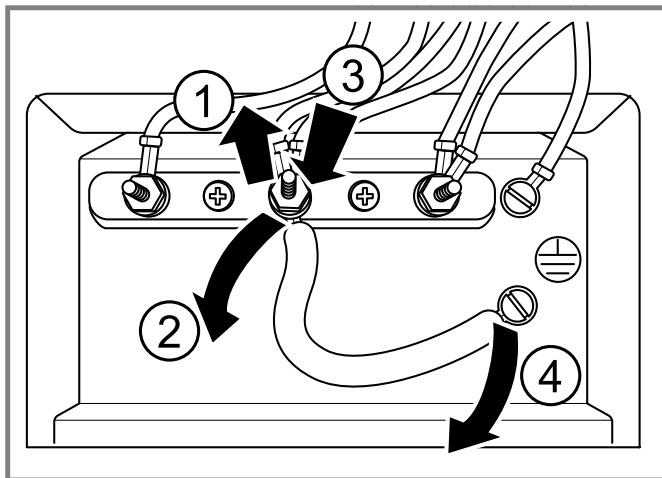


3. Insertar el cable de suministro eléctrico en el bloque de terminales por el orificio inferior.
4. Montar y asegurar con firmeza el sistema antitracción (no incluido con el electrodoméstico) a través del orificio de la placa metálica que se encuentra bajo el bloque de terminales en el panel posterior. Guiar los cables del sistema de alimentación por el sistema antitracción y apretar la abrazadera.

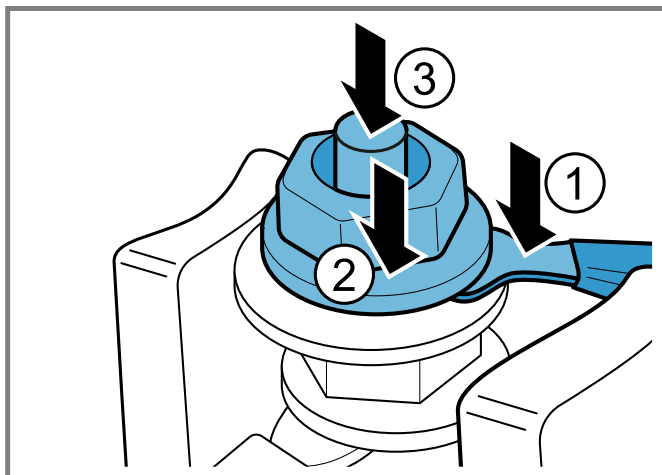


Asegurarse de que el sistema antitracción esté correctamente asegurado.

5. Extraer la tira de puesta a tierra del puesto central del bloque de terminales. Seguidamente, extraer la tuerca hexagonal de la punta neutra. Extraer el conector de tipo horquilla del enlace de conexión a tierra. Montar de nuevo la tuerca hexagonal en la punta neutra. Extraer el tornillo hexagonal verde y el conector de anillo de la conexión a tierra. No se necesita la tira. Retirla de la unidad.



6. Acoplar el cable aislado de conexión a tierra al orificio de conexión a tierra con el tornillo verde correspondiente. Ajustar el tornillo verde hexagonal con firmeza, sin apretarlo en exceso.
7. Insertar la arandela plana.
8. Acoplar el cable rojo al empalme izquierdo del bloque de terminales con una de las tuercas hexagonales.



Las tuercas para la fijación del cable de alimentación se incluyen por separado en una bolsa de accesorios.

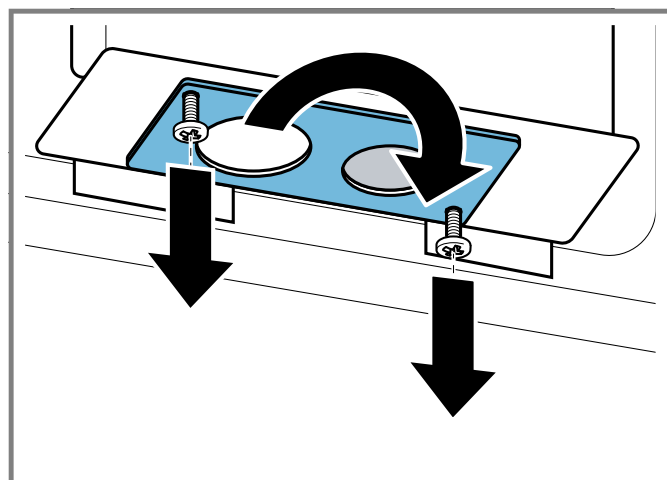
9. Acoplar el cable blanco al empalme central del bloque de terminales con una de las tuercas hexagonales.
Las tuercas para la fijación del cable de alimentación se incluyen por separado en una bolsa de accesorios.
10. Acoplar el cable negro al empalme derecho del bloque de terminales con una de las tuercas hexagonales.
Las tuercas para la fijación del cable de alimentación se incluyen por separado en una bolsa de accesorios.
11. Apretar todas las conexiones de forma segura y volver a colocar la cubierta del bloque de terminales.

No conectar todavía al electrodoméstico.

3.9 Conexión del cable de tres hilos de la estufa (método alternativo)

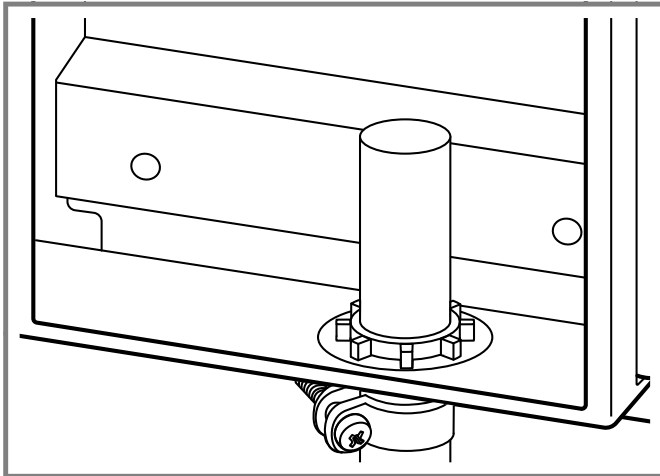
Es preferible una conexión de cuatro hilos (véase arriba); no obstante, en aquellos emplazamientos en los que las normativas y ordenanzas locales permitan la puesta a tierra a través de un contacto neutro y en las que la conversión a un sistema de cuatro hilos no resulte práctica, es posible conectar la unidad a la alimentación eléctrica por medio de una conexión de tres hilos.

1. Desconectar la energía eléctrica en la caja de breakers (centro de carga). Retirar la cubierta del bloque de terminales para dejarlo a la vista.
2. Si es necesario un orificio más grande para el sistema antitracción (no incluido con el electrodoméstico), extraer la placa metálica. Girarla 180 ° para agrandar el orificio para el cable de suministro eléctrico y volver a montarla.



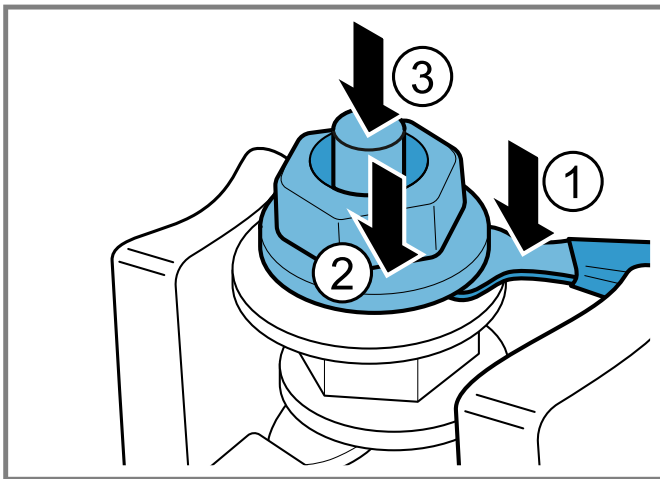
3. Insertar el cable de suministro eléctrico en el bloque de terminales por el orificio inferior.

4. Montar y asegurar con firmeza el sistema antitracción (no incluido con el electrodoméstico) a través del orificio de la placa metálica que se encuentra bajo el bloque de terminales en el panel posterior. Guiar los cables del sistema de alimentación por el sistema antitracción y apretar la abrazadera.



Asegurarse de que el sistema antitracción esté correctamente asegurado.

5. Insertar la arandela plana.
6. Acoplar el cable rojo al empalme izquierdo del bloque de terminales con una de las tuercas hexagonales.

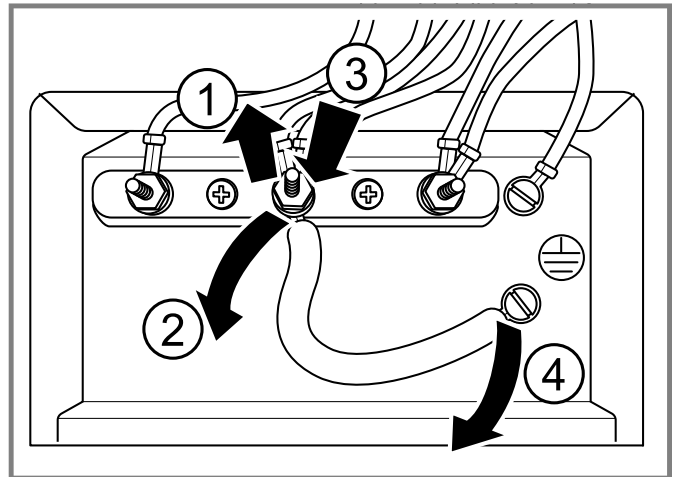


Las tuercas para la fijación del cable de alimentación se incluyen por separado en una bolsa de accesorios.

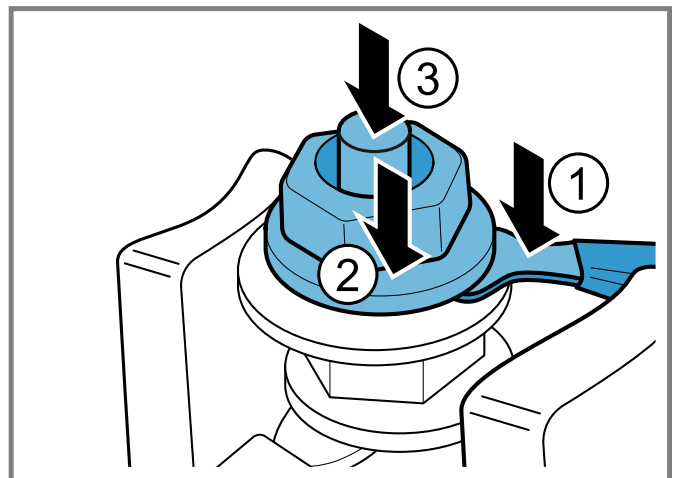
7. Acoplar el cable blanco al empalme central del bloque de terminales con una de las tuercas hexagonales.
Las tuercas para la fijación del cable de alimentación se incluyen por separado en una bolsa de accesorios.
8. Acoplar el cable negro al empalme derecho del bloque de terminales con una de las tuercas hexagonales.
Las tuercas para la fijación del cable de alimentación se incluyen por separado en una bolsa de accesorios.
9. Apretar todas las conexiones de forma segura y volver a colocar la cubierta del bloque de terminales.
No conectar todavía al electrodoméstico.

3.10 Conexión del conducto flexible con cuatro cables

1. Desconectar la energía eléctrica en la caja de breakers (centro de carga). Retirar la cubierta del bloque de terminales para dejarlo a la vista.
2. Insertar el cable de suministro eléctrico en el bloque de terminales por el orificio inferior.
3. Extraer la tira de puesta a tierra del puesto central del bloque de terminales. Seguidamente, extraer la tuerca hexagonal de la punta neutra. Extraer el conector de tipo horquilla del enlace de conexión a tierra. Montar de nuevo la tuerca hexagonal en la punta neutra. Extraer el tornillo hexagonal verde y el conector de anillo de la conexión a tierra. No se necesita la tira. Retirarla de la unidad.



4. Acoplar el cable aislado de conexión a tierra al orificio de conexión a tierra con el tornillo verde correspondiente. Ajustar el tornillo verde hexagonal con firmeza, sin apretarlo en exceso.
5. Insertar la arandela plana.
6. Acoplar el cable rojo al empalme izquierdo del bloque de terminales con una de las tuercas hexagonales.



Las tuercas para la fijación del cable de alimentación se incluyen por separado en una bolsa de accesorios.

7. Acoplar el cable blanco al empalme central del bloque de terminales con una de las tuercas hexagonales.

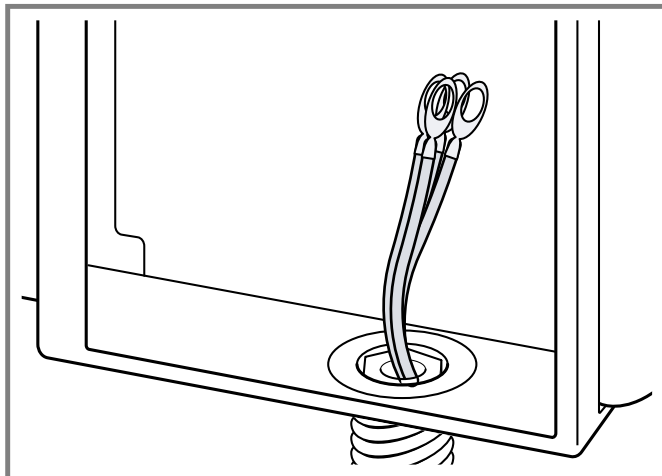
Las tuercas para la fijación del cable de alimentación se incluyen por separado en una bolsa de accesorios.

- Acoplar el cable negro al empalme derecho del bloque de terminales con una de las tuercas hexagonales.

Las tuercas para la fijación del cable de alimentación se incluyen por separado en una bolsa de accesorios.

- ⚠ ADVERTENCIA** El sistema antitracción suministrado con el electrodoméstico debe instalarse correctamente.

Asegurar adecuadamente el sistema antitracción.



- Apretar todas las conexiones de forma segura y volver a colocar la cubierta del bloque de terminales.

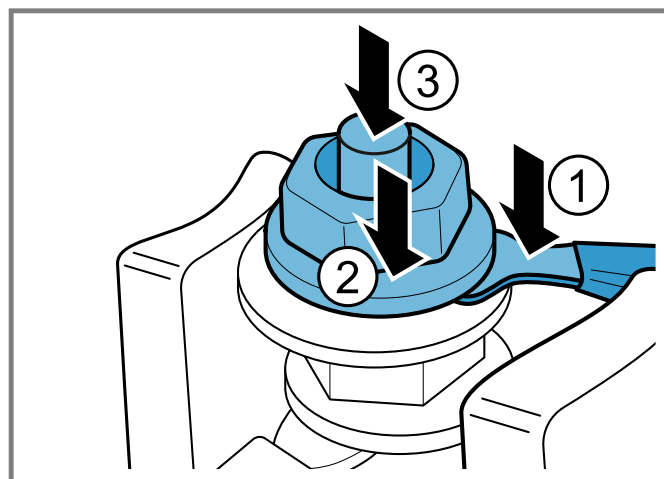
No conectar todavía al electrodoméstico.

3.11 Conexión del conducto flexible con tres cables

Es preferible una conexión de cuatro hilos o cables; no obstante, en aquellos emplazamientos en los que las normativas y ordenanzas locales permitan la puesta a tierra a través de un contacto neutro y/o en las que la conversión a un sistema de cuatro hilos (cables) no resulte práctica, es posible conectar la unidad a la alimentación eléctrica por medio de una conexión de tres hilos (cables).

- Desconectar la energía eléctrica en la caja de breakers (centro de carga). Retirar la cubierta del bloque de terminales para dejarlo a la vista.
- Insertar el cable de suministro eléctrico en el bloque de terminales por el orificio inferior.
- Insertar la arandela plana.

- Acoplar el cable rojo al empalme izquierdo del bloque de terminales con una de las tuercas hexagonales.



Las tuercas para la fijación del cable de alimentación se incluyen por separado en una bolsa de accesorios.

- Acoplar el cable blanco al empalme central del bloque de terminales con una de las tuercas hexagonales.

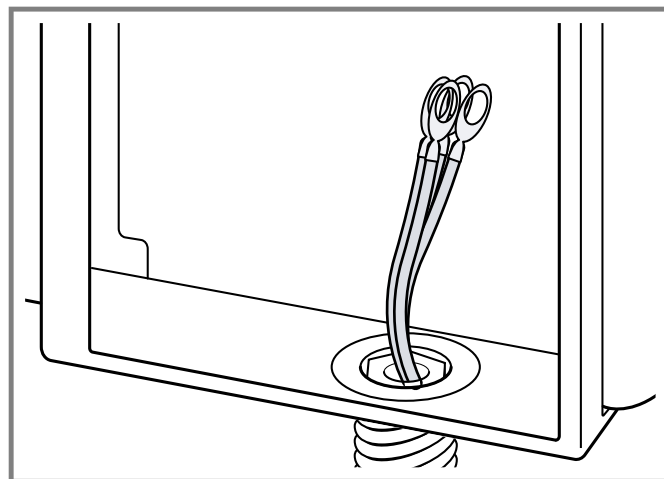
Las tuercas para la fijación del cable de alimentación se incluyen por separado en una bolsa de accesorios.

- Acoplar el cable negro al empalme derecho del bloque de terminales con una de las tuercas hexagonales.

Las tuercas para la fijación del cable de alimentación se incluyen por separado en una bolsa de accesorios.

- ⚠ ADVERTENCIA** El sistema antitracción suministrado con el electrodoméstico debe instalarse correctamente.

Asegurar adecuadamente el sistema antitracción.



- Apretar todas las conexiones de forma segura y volver a colocar la cubierta del bloque de terminales.

No conectar todavía al electrodoméstico.

3.12 Comprobación del funcionamiento

Una vez completados los pasos de instalación, comprobar si la unidad funciona correctamente.

- Encender la energía eléctrica en el breaker.

2. Para comprobar el funcionamiento del horno, seleccionar el modo **bake**. Véase el manual de usuario para consultar las instrucciones de funcionamiento detalladas.
3. Comprobar que se enciende la luz del horno y que el horno comienza a precalentar.

4 Servicio de atención al cliente

En cada reparación cubierta por la garantía, nos aseguramos de que su aparato sea reparado con repuestos originales por un proveedor de servicio capacitado y autorizado. Solo utilizamos repuestos originales para todos los tipos de reparaciones. Las informaciones detalladas sobre el periodo de validez de la garantía y las condiciones de garantía las podrá encontrar en nuestras condiciones de garantía, con su distribuido o en nuestra página web.

Cuando se ponga en contacto con el servicio de atención al cliente, no olvide indicar el número de modelo (E-Nr.) y el número de fabricación (FD) de su aparato.

USA:

1-800-944-2904

www.bosch-home.com/us/owner-support/get-support

www.bosch-home.com/us/shop

CA:

1-800-944-2904

www.bosch-home.ca/en/service/get-support

www.bosch-home.ca/en/service/cleaners-and-accessories

4.1 Número de modelo (E-Nr.) y número de fabricación (FD)

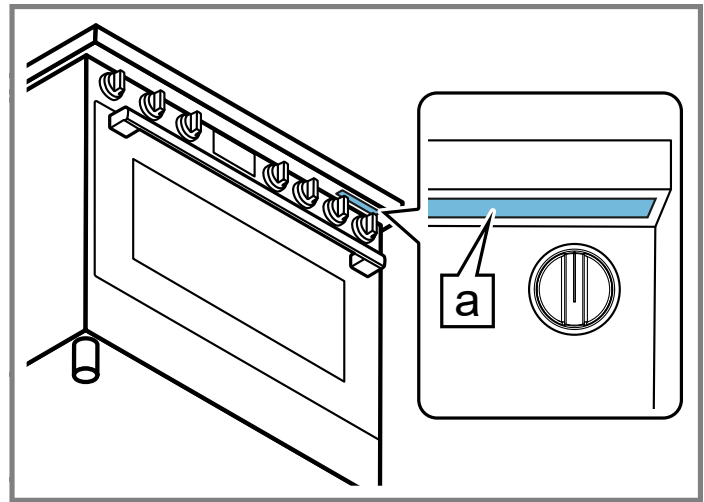
El número de modelo (E-Nr.) y el número de fabricación (FD) se encuentran en la placa de características del aparato.

Para volver a encontrar rápidamente los datos del aparato o el número de teléfono del servicio de atención al cliente, puede anotar dichos datos.

4.2 Ubicación de la placa de características del aparato

Puede encontrar la placa de características del aparato:

- en la parte inferior del panel de control que sobresale;
- en la parte posterior del aparato.



a Placa de características

5 Esquemas de cableado

⚠ WARNING

When servicing the controls, label all wires prior to disconnection. Wiring errors can cause improper and dangerous operation: Verify proper operation after servicing.
 HIS*U models: Use copper or alluminum conductors.

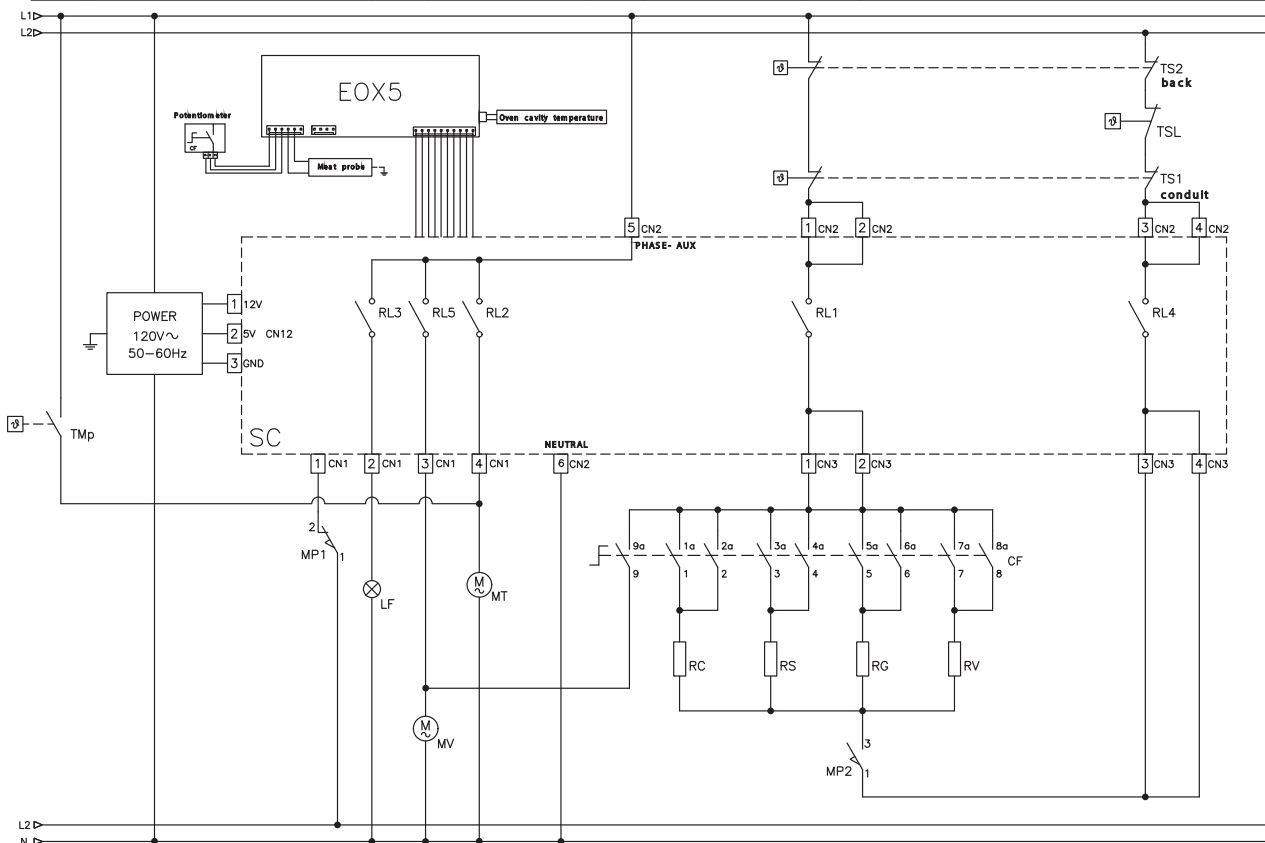
⚠ AVERTISSEMENT

Etiquetez les fils avant de déconnecter pour les controles de service. Une erreur dans le filage peut provoquer des opérations dangereuses et incorrectes. Verifiez la conformité de l'opération après un entretien. Modèles HIS*U: Utilisez des conducteurs en cuivre ou en aluminium.

⚠ ADVERTENCIA

Marcar todos los cables antes de desconectar, al realizar el mantenimiento de los mandos. Los errores de conexión pueden causar boperaciones inadecuadas y peligrosas. Comprobar el funcionamiento correcto después del mantenimiento. Modelos HIS * U: Use conductores de cobre o aluminio.

Key to symbols - legend - leyenda	TS	Safety thermostat Thermostat de sécurité Termostato de seguridad	RG	Broil-grill element Résistance grill Resistencia grill	RS	Bottom heating element Résistance inférieure Resistencia inferior	
	MV	Cooking fan motor Ventilateur de cuisson Ventilador de coccion	RL	Relay Relais Relé	LF	Oven lamp Lampe four Lampara horno	
	RC	Upper heating element Résistance superieure Resistencia superior	CF	Selector switch contact Commutateur Commutador de funciones	SC	Printed circuit board Carte de circuits imprimés Tarjeta de circuitos impresos	
	TMp	Cooling fan for hob motor thermostat Ventilateur de refroidissement pour thermostat de moteur de table de cuisson Ventilador de refrigeracion para termostato del motor de la encimera	MP	Door microswitch Micro-interrupteur porte Microinterruptor de la puerta			
	RV	Circular heating element Résistance circulaire Resistencia circular	L	Phase Phase Fase	N	Neutral Neutre Neutro	TSL

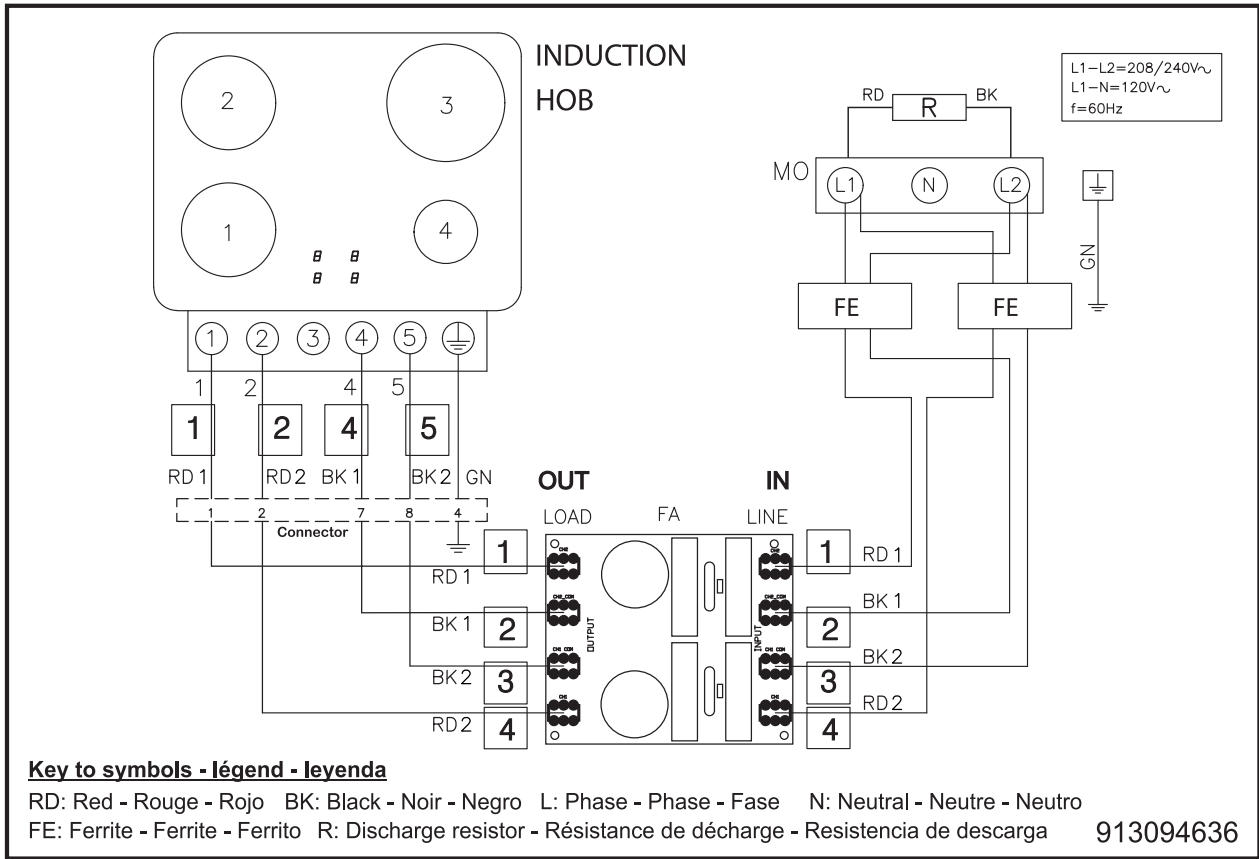


L1-L2=240 Vac 60Hz

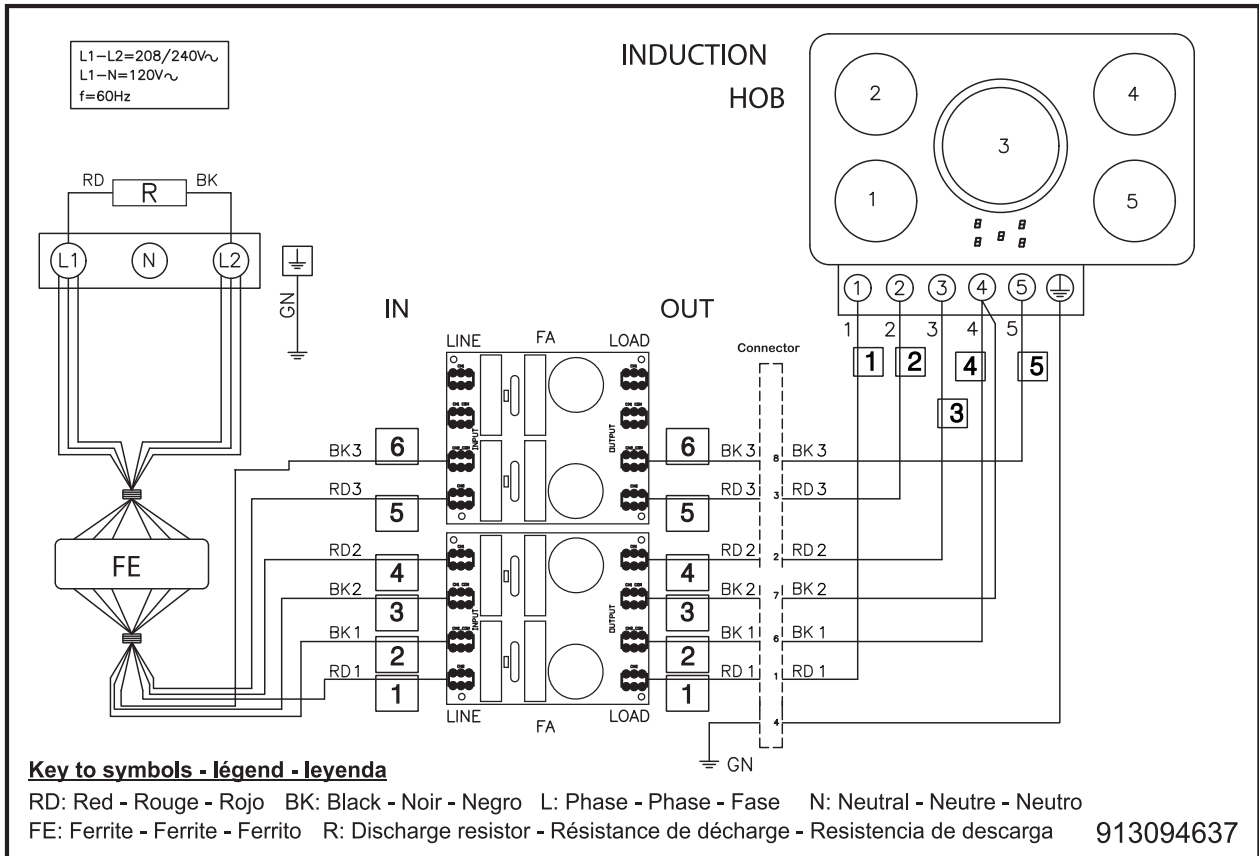
L1-N=120 Vac 60Hz

913094552

HIS8055U; HIS8055C



HIS8655U; HIS8655C





Register your appliance to enjoy customized benefits.

Thank you for being a Bosch customer!
Simply create a MyBosch account, then register your appliance.
You'll find a variety of customized information in MyBosch such as:

- **Discounts for filters, cleaners, accessories & parts**
- **Easy access to manuals & appliance specifications**
- **Easy access to part lists**
- **Customized offer for the Bosch Appliance Service Plan (sent by mail after appliance registration)**

Register here:
www.bosch-home.com/us/owner-support/mybosch

BOSCH
HOME APPLIANCES
SERVICE

Looking for help? You'll find it here.

No matter what, no matter when: Bosch is here to support you.
We're here to assist with usage instructions, cleaning tips,
accessories & parts, troubleshooting, and repairs.
Find online resources such as FAQs, how-to-videos, manuals,
warranties and authorized Bosch servicers at:
www.bosch-home.com/us/owner-support/get-support

Contact us:
Please have your Model Number (E-Nr) ready when contacting us.
1-800-944-2904
www.bosch-home.com/us/owner-support/contact-us

BSH Home Appliances Corporation
1901 Main Street, Suite 600
Irvine, CA 92614
USA
www.bosch-home.com
1-800-944-2904
© 2021 BSH Home Appliances Corporation



9001805279 (030522)

es-mx