

Lue käyttöohje ja sen sisältämät turvallisuusohjeet ennen ensimmäistä käyttökertaa.

### Home Connect -asetukset

**Ohje:** Yhdistä laite mobiililaitteeseen. Home Connect -sovelluksella voit tehdä kaikki asetukset helposti.

1. Asenna Home Connect -sovellus mobiiliin päätelaitteeseen ja noudata ohjeita.



2. Skanna QR-koodi Home Connect -sovelluksen avulla.



### Vedenkovuuden asetusten yleiskuva

Tässä on yleiskuva vedenkovuuden asetettavista arvoista. Maakohtaisilla yksiköillä varustettu taulukko löytyy käyttöohjeesta.

keskikova	1,5 - 1,8	H:02
keskikova	1,9 - 2,1	H:03
keskikova	2,2 - 2,9	H:04
kova	3,0 - 3,7	H:05
kova	3,8 - 5,4	H:06
kova	5,5 - 8,9	H:07

Kovuusalue	mmol/l	Asetusarvo
pehmeä	0 - 1,1	H:00
pehmeä	1,2 - 1,4	H:01

### Vedenpehmentimen säätö

1. Paina
2. Avaa perusasetukset painamalla Setup 3 sec. 3 sekunnin ajan.
  - ✓ Näytössä näkyy H:xx.
  - ✓ Näytössä näkyy **set**.
3. Paina tai niin monta kertaa, kunnes sopiva veden kovuusaste on asetettu.
4. Tallenna asetukset painamalla Setup 3 sec. 3 sekuntia.

### Ohjelmat

Ohjelmatiedot on mitattu laboratoriossa eurooppalaisen standardin EN 60436 mukaan. Kulutusarvot riippuvat valitusta ohjelmasta ja valitusta lisätoiminnosta. Käyntiaika muuttuu, jos kirkastehuuhtelujärjestelmä on kytketty pois päältä tai huuhdelukirkastetta on liian vähän.

Ohjelma	1) Kesto [h:min]	2) Sähkö [kWh]	3) Vesi [l]
---------	------------------	----------------	-------------

	1) 2:25 - 2:30	2) 1,150 - 1,250	3) 10,5 - 13,5
--	----------------	------------------	----------------

	1) 1:40 - 2:40	2) 0,680 - 1,300	3) 7,0 - 15,5
--	----------------	------------------	---------------

	1) 3:20	2) 0,747	3) 9,0
--	---------	----------	--------

	1) 2:25 - 2:30	2) 0,750 - 0,800	3) 11,5 - 12,0
--	----------------	------------------	----------------

	1) 4:00	2) 0,800	3) 10,5
--	---------	----------	---------

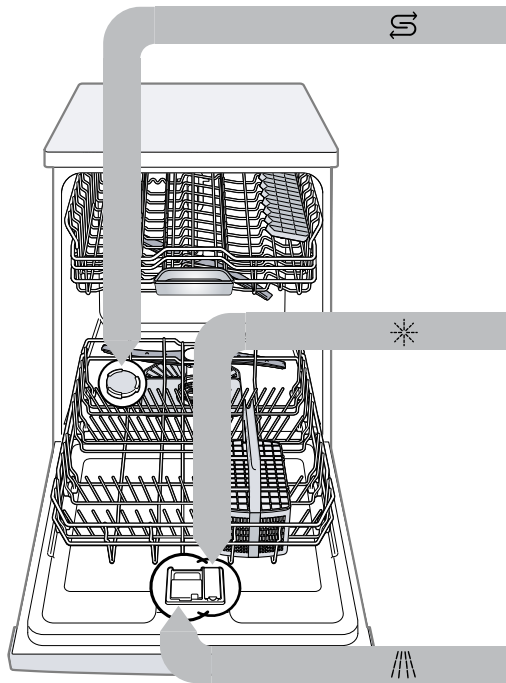
	1) 1:40 - 1:45	2) 0,750 - 0,800	3) 11,1 - 13,7
--	----------------	------------------	----------------

	1) 1:29	2) 1,050	3) 11,0
--	---------	----------	---------

	1) 2:10	2) 1,350	3) 15,0
--	---------	----------	---------

	1) 0:15 - 0:15	2) 0,050 - 0,050	3) 4,0 - 4,0
--	----------------	------------------	--------------

<sup>1</sup> Ohjelma, joka sopii astioiden pesuun yön aikana: pidempi pesuaika, mutta erittäin hiljainen.

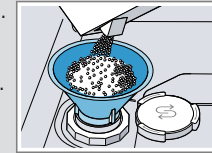


### Erikoissuolan lisääminen

Laitevaurioiden välttämiseksi täytä erikoissuola erikoissuolalle tarkoitettuun säiliöön vain välittömästi ennen pesuohjelman käynnistämistä.

1. Kierrä erikoissuolalle tarkoitettua säiliön korkki auki ja ota se pois.
2. Ensimmäinen käyttöönotto: täytä säiliö täyteen vedellä.

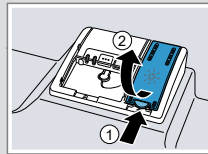
3. Täytä erikoissuola säiliöön. Säiliössä oleva vesi tulee ulos. Älä koskaan täytä säiliötä astianpesuaineella.



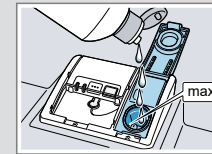
4. Aseta säiliön korkki takaisin paikoilleen ja kierrä se kiinni.

### Huuhdelukirkasteen täyttäminen

1. Paina huuhdelukirkasteen säiliön kannen suljinta ja avaa kansi .



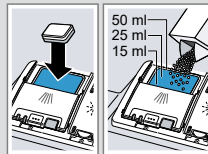
2. Täytä huuhdelukirkastetta max-merkintään asti.



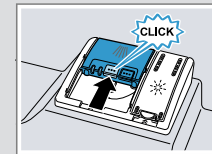
3. Sulje huuhdelukirkasteen säiliön kansi.
  - ✓ Kansi lukittuu kuuluvasti kiinni.

### Astianpesuaineen täyttäminen

1. Täytä pesuaine kuivaan lokeroon.



2. Sulje pesuainelokeron kansi.
  - ✓ Kansi lukittuu kuuluvasti kiinni.



### Näin se käy

1. Aseta astiat koneeseen.
2. Täytä astianpesuaine.
3. Kytke laite päälle .
4. Aseta ohjelma.
5. Käynnistä ohjelma Start.
6. Ota astiat ulos ohjelman päättyttyä.
7. Jos haluat keskeyttää ohjelman, paina **Reset 4 sec.** n. 4 sekuntia. Ohjelma keskeytetään ja päättyy n. 1 minuutin kuluessa.

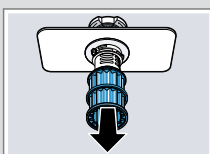
## Siivilöiden puhdistaminen

1. Tarkista jokaisen pesun jälkeen, onko siivilöihin jäänyt ruoantähteitä.

2. Kierrä karkeasiivilää vastapäivään ① ja ota siiviläjärjestelmä ulos ②.



3. Vedä mikrosiivilä alakautta irti.



4. Paina lukitusnokat ① ja nosta karkeasuodatin ulos ②.



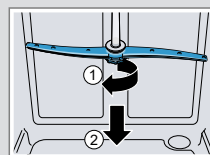
5. Pese siiviläosat juoksevan veden alla.

6. Kokoa siiviläjärjestelmä.

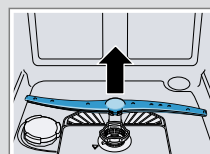
7. Laita siiviläjärjestelmä koneeseen ja kierrä karkeasiivilää myötäpäivään. Tarkista, että nuolimerkinnot ovat vastakkain.

## Suihkuvarsien puhdistaminen

1. Irrota ylempi suihkuvarsi ① kiertämällä ja irrota se alaspäin vetämällä ②.



2. Vedä alasuihkuvarsi pois yläkautta.



3. Tarkista juoksevan veden alla, ovatko suihkuvarsiens ulostuloaukot tukossa ja poista mahdolliset vierasosat.

4. Aseta alempi suihkuvarsi paikoilleen.

✓ Suihkuvarsi lukittuu kuuluvasti kiinni.

5. Aseta ylempi suihkuvarsi paikoilleen ja kiinnitä kiertämällä.

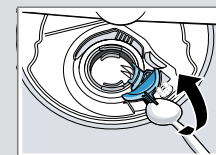
## Poistovesipumpun puhdistaminen

1. Irrota laite sähköverkosta.

2. Poista siiviläjärjestelmä.

3. Kauho pohjalla oleva vesi ulos.

4. Irrota pumpun suojakansi varovasti lusikan avulla.

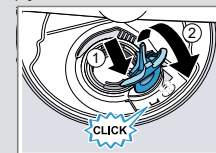


5. Nosta pumpun suojakansi sisäänpäin kallistaen ja ota se ulos.

6. Ota ruoanjäämät ja vierasosat pois siipipyörän alueelta.

7. Aseta pumpun suojakansi paikoilleen ① ja paina se alas ②.

✓ Pumpun suojakansi lukittuu kuuluvasti paikalleen.



8. Asenna siiviläjärjestelmä.

## Toimintahäiriöiden korjaaminen

Vika	Syy ja vianhaku
E:32-00 palaa vaihdellen tai vedentulon näytön valo palaa.	Tulovesiletku on mutkalla. ▶ Asenna tulovesiletku ilman mutkia.
	Vesihana on kiinni. ▶ Avaa vesihana.
	Vesihana on jumissa tai tukossa kalkin takia. ▶ Avaa vesihana. Veden virtausmäärän tulee olla vähintään 10 l/min vesihanavan ollessa auki.
	Tulovesi- tai AquaStop-letkun vesiliitäntän siivilät ovat tukossa. 1. Kytke kone pois päältä. 2. Irrota pistoke pistorasiasta. 3. Kierrä vesihana kiinni. 4. Kierrä vesiliitäntä irti. 5. Ota sihti pois tulovesiletkusta
	
	6. Puhdista sihti. 7. Aseta sihti tulovesiletkuun. 8. Kierrä vesiliitäntä kiinni. 9. Tarkista vesiliitäntän tiiviyys. 10. Kytke virransyöttö. 11. Kytke kone päälle.

Vika	Syy ja vianhaku
E:92-40 palaa vaihdellen.	Siivilät ovat liikkeet tai tukossa. ▶ Puhdista siivilät.
E:61-02 palaa vaihdellen.	Poistovesipumppu on tukossa. ▶ Puhdista poistovesipumppu. Poistovesipumpun suojakansi on irronnut ▶ Lukitse poistovesipumpun suojakansi oikein.
	Astioihin jää ruoantähteitä.
	Astiat ovat liian lähellä toisiaan tai korissa on liikaa astioita. 1. Laita astiat koneeseen siten, että niiden väliin jää riittävästi vapaata tilaa. Vesisuihkun on osuttava astioiden pinnalle. 2. Vältä asettamasta astioita toisiaan vasten.
	Suihkuvarsi ei pääse pyörimään. ▶ Laita astiat koneeseen siten, että ne eivät estä suihkuvarren pyörimistä.
	Suihkuvarsiens suuttimet ovat tukossa. ▶ Puhdista suihkuvarret.
	Siivilät ovat likaisia. ▶ Puhdista siivilät.
	Siivilät ovat väärin paikoillaan ja/tai niitä ei ole lukittu paikoilleen. 1. Aseta siivilät oikein paikoilleen. 2. Lukitse siivilät.

Vika	Syy ja vianhaku
Astioihin jää ruoantähteitä.	Valittu pesuohjelma ei ollut riittävän tehokas. ▶ Valitse tehokkaampi pesuohjelma. ▶ Säädä sensoriteknikan herkkyys.
Laseissa ja ruokailuvälineissä on poispyyhittäviä juovia, lasien pinnalla on metallinhoitoisia värjäytymiä.	Huuhtelukirkasteen annostelumäärä on asetettu liian suureksi. ▶ Säädä kirkastehuuhtelujärjestelmän teho pienemmäksi.
Ruosteläikkä ruokailuvälineissä.	Huuhtelukirkaste puuttuu. ▶ Lisää huuhtelukirkastetta.
	Ruokailuvälineet eivät ole riittävän ruostumattomia. Veitsien teräosat ruostuvat yleensä herkimmin. ▶ Käytä ruostumattomia astioita.
	Ruokailuvälineet ruostuvat myös, kun koneessa pestään ruostuvia osia. ▶ Älä pese koneessa ruostuvia osia.
Pesuainelokeroon tai pesutablettirasiaan on jäänyt pesuainetta.	Astiat estävät suihkuvarsiens pyörimään ja pesuaine ei huuhtoudu. ▶ Tarkista, että suihkuvarsiens pyörimistä ei ole estetty ja ne pääsevät pyörimään vapaasti.
Kaikki LED-valot palavat tai vilkkuvat tai huuhteluohjelma ei enää jatka eteenpäin.	Elektronikka on tunnistanut jonkin vian. ▶ Paina pääkytkinpainiketta noin 4 sekuntia. Laite palautuu tehdasasetuksiin ja käynnistyy uudelleen.