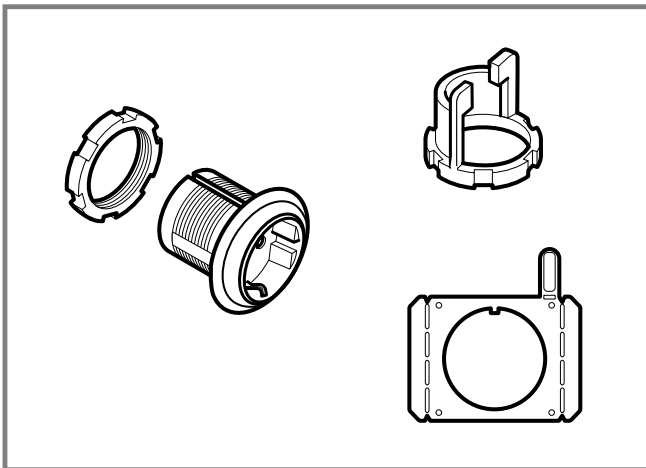
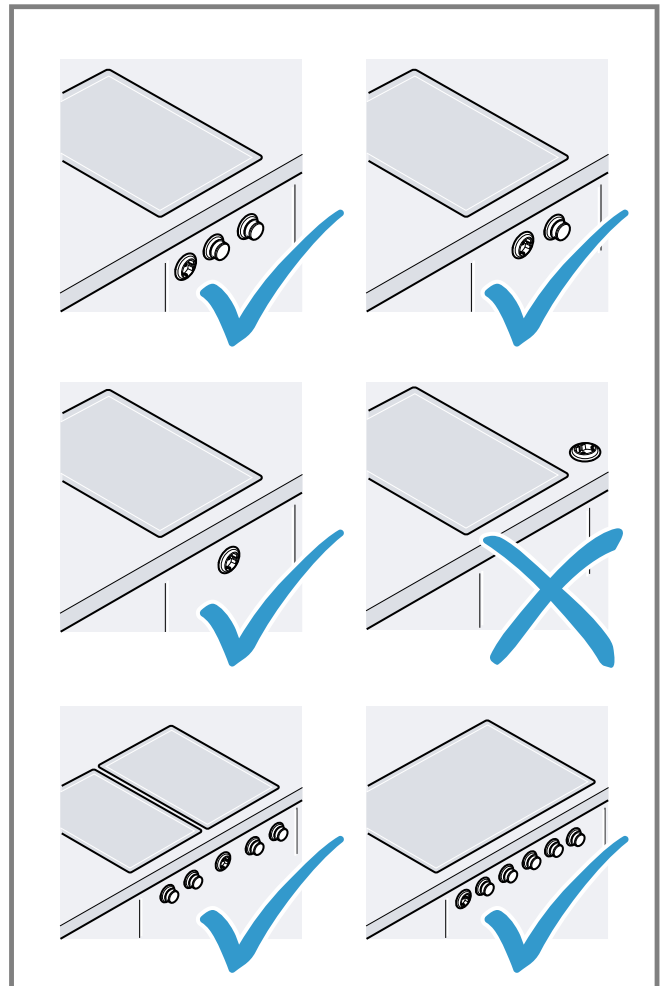
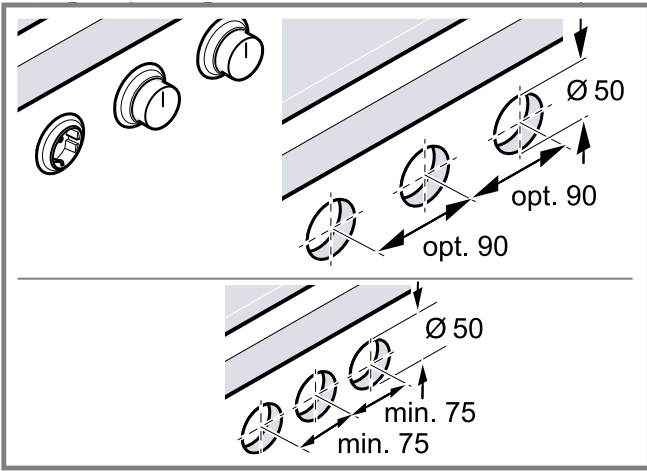




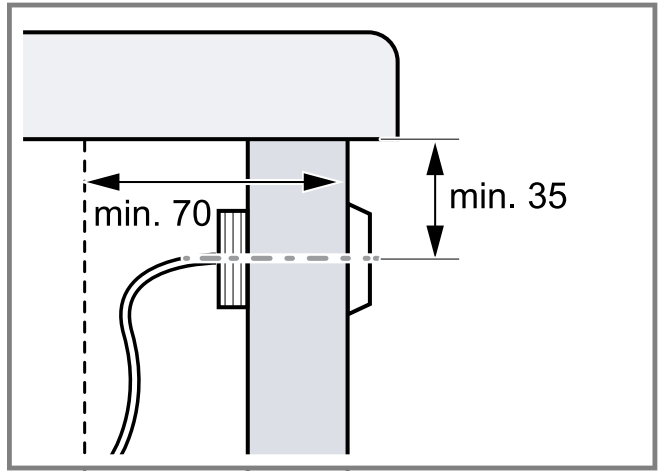
de Montageanleitung
en Installation instructions
az Quraşdırma təlimatları
cs Pokyny k instalaci
da Installationsvejledning
el Οδηγίες εγκατάστασης
es Instrucciones de montaje
et Paigaldusjuhised
fi Asennusohjeet
hr Upute za instalaciju
id Petunjuk pemasangan
it Istruzioni d'installazione
kk Орнату нұсқаулықтар
lt Įrengimo instrukcijos
lv Uzstādīšanas instrukcijas

nl Installatie-instructies
no Installasjonsveiledning
pl Instrukcje montażu
pt Instruções de instalação
ro Instrucţiuni de instalare
ru Инструкция по установке
sk Pokyny na inštaláciu
sl Navodila za montažo
sr Uputstva za montažu
sv Installationsanvisningar
tr Kurulum talimatları
uk Інструкція з монтажу

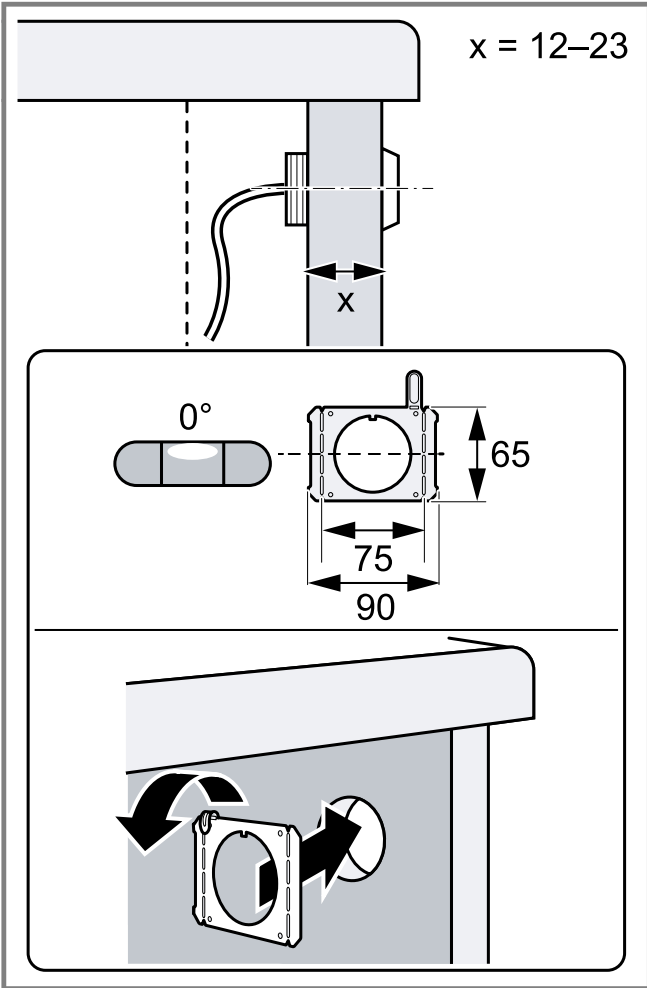
**1****2**



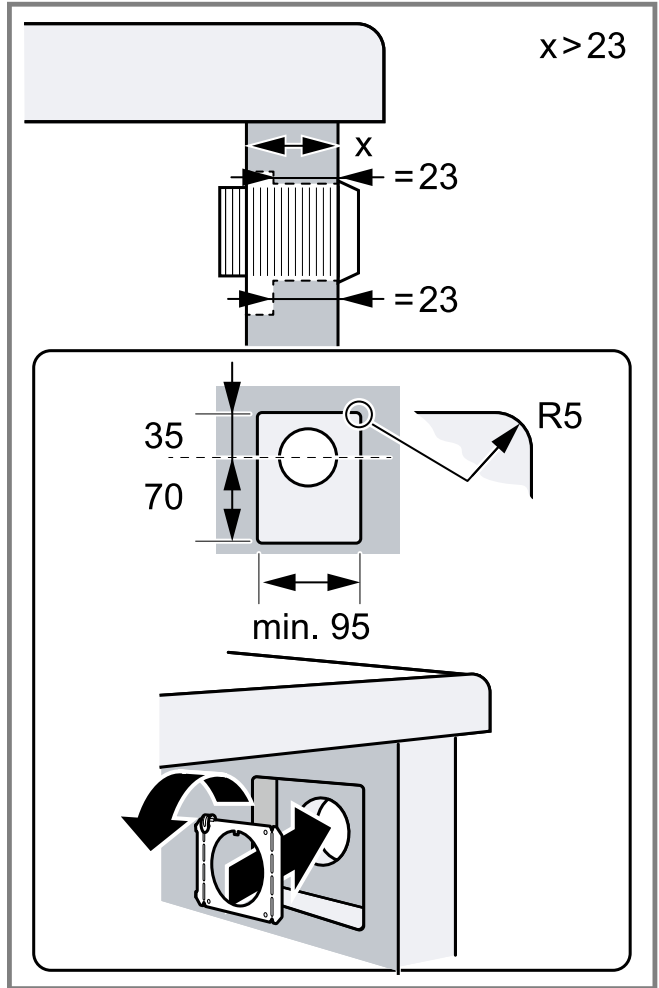
3



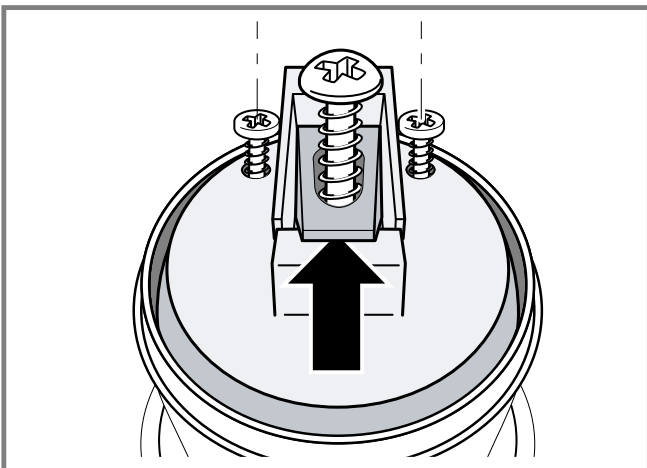
4



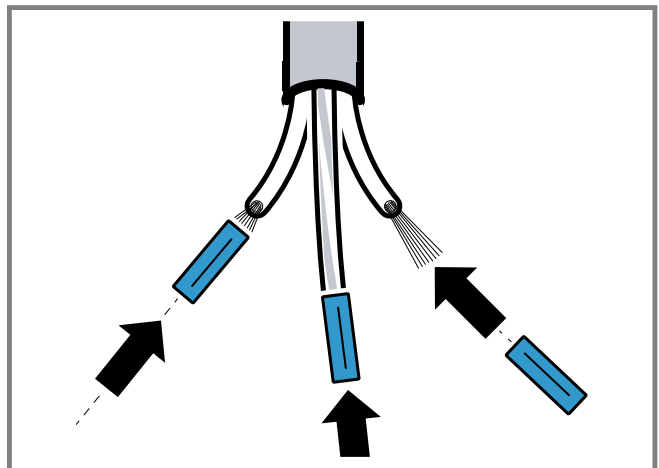
5



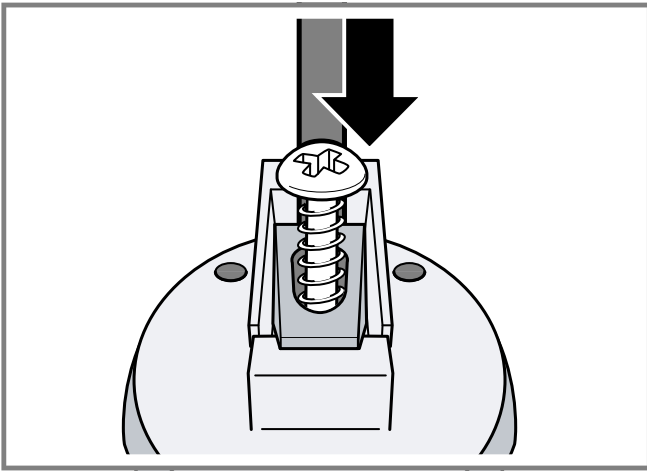
6



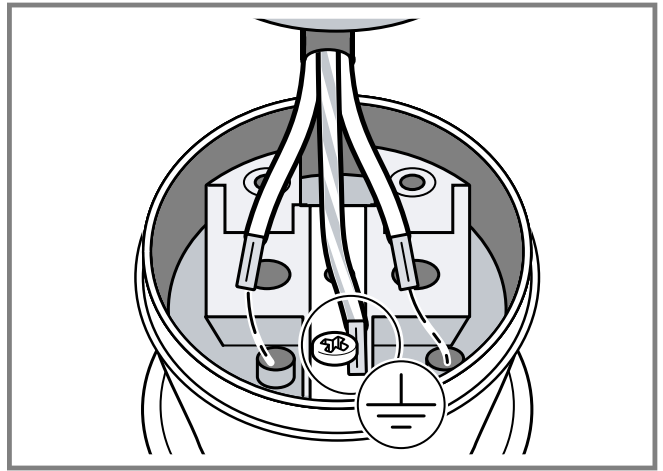
7



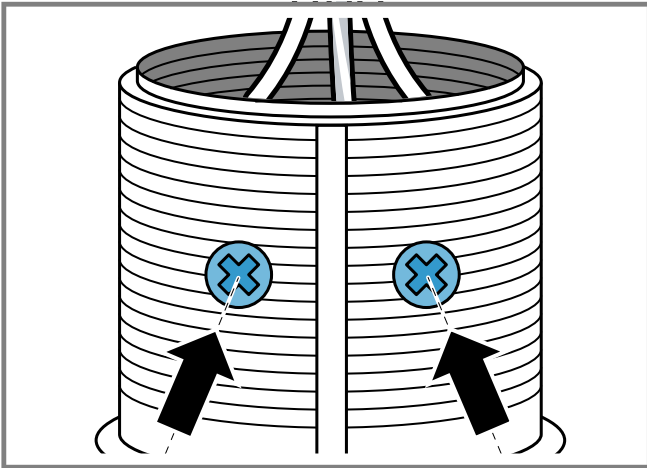
8



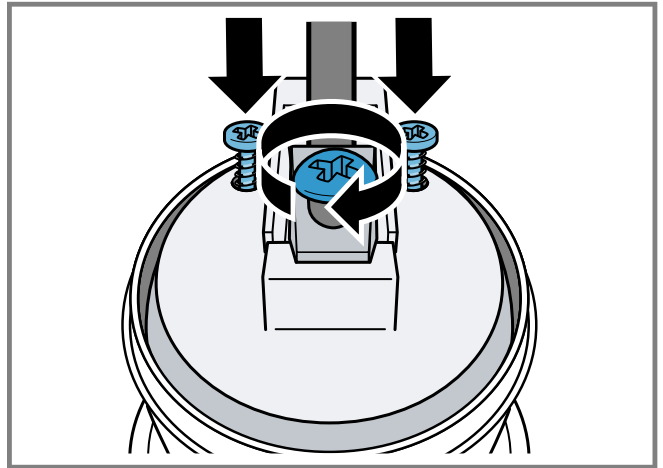
9



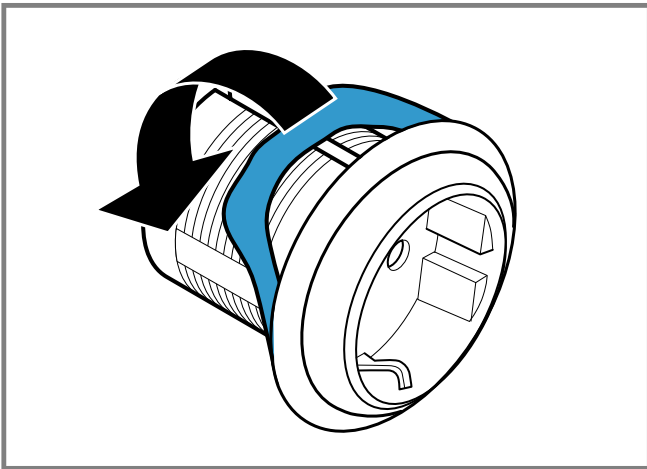
10



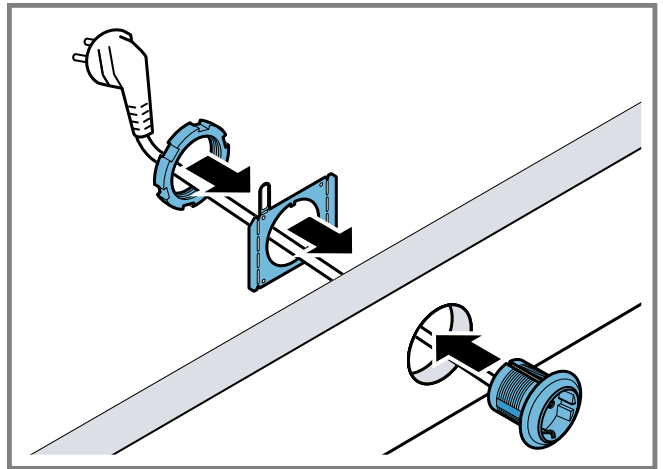
11



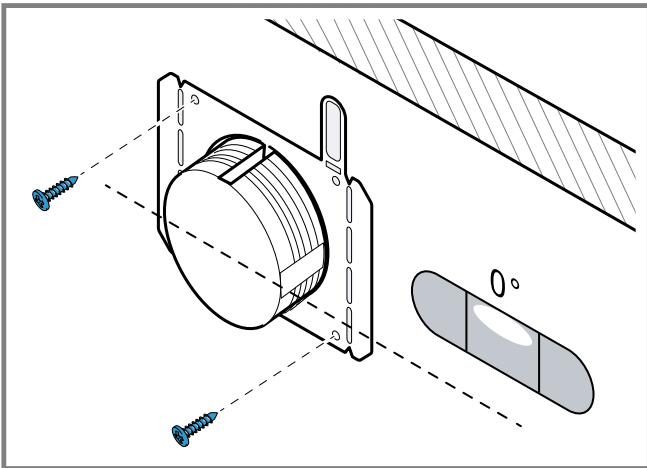
12



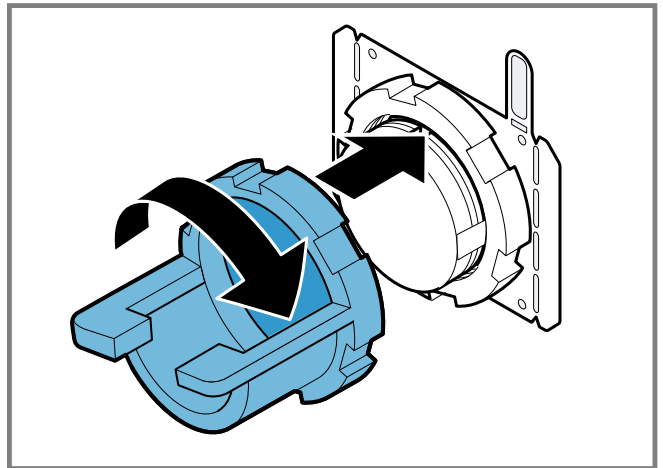
13



14



15



16

Lieferumfang

Prüfen Sie nach dem Auspacken alle Teile auf Transportschäden und die Vollständigkeit der Lieferung.
→ Abb. 1



Allgemeine Hinweise

- Lesen Sie diese Anleitung sorgfältig.
- Bewahren Sie die Anleitung sowie die Produktinformationen für einen späteren Gebrauch oder Nachbesitzer auf.
- Nur eine konzessionierte Fachkraft darf die Steckdose anschließen.
- Vor der Durchführung jeglicher Arbeiten die Stromzufuhr abstellen.
- Nie dieses Gerät in Booten oder Fahrzeugen verwenden.
- Die Empfehlungen des Arbeitsplattenherstellers beachten.

Sichere Montage

Beachten Sie diese Sicherheitshinweise, wenn Sie die Steckdose installieren.

Nur Personen mit einschlägigen elektrotechnischen Kenntnissen und Erfahrungen dürfen die Steckdose installieren.

Durch eine unsachgemäße Installation gefährden Sie:

- Ihr eigenes Leben;
- das Leben der Nutzer der elektrischen Anlage.

Mit einer unsachgemäßen Installation riskieren Sie schwere Sachschäden, z. B. durch Brand.

Es droht für Sie die persönliche Haftung bei Personenschäden und Sachschäden.

Wenden Sie sich an einen Elektroinstallateur. Für die Installation sind insbesondere folgende Fachkenntnisse erforderlich:

- die anzuwendenden "5 Sicherheitsregeln": Freischalten; gegen Wiedereinschalten sichern; Spannungsfreiheit feststellen; Erden und Kurzschließen, benachbarte, unter Spannung stehende Teile abdecken oder abschränken;
- die Auswahl des geeigneten Werkzeugs, der Messgeräte und ggf. der persönlichen Schutzausrüstung;
- die Auswertung der Messergebnisse;
- die Auswahl des Elektro-Installationsmaterials zur Sicherstellung der Abschaltbedingungen;
- IP-Schutzarten;
- Einbau des Elektroinstallationsmaterials;
- die Art des Versorgungsnetzes, z. B. TN-System, IT-System, TT-System und die daraus folgenden Anschlussbedingungen, z. B. klassische Nutzung, Schutzerdung, erforderliche Zusatzmaßnahmen.

Vor der Durchführung jeglicher Arbeiten die Stromzufuhr abstellen.

Die Steckdose darf nur von Elektrofachpersonal unter Berücksichtigung der einschlägigen Vorschriften installiert werden.

Stellen Sie sicher, dass die Steckdose ordnungsgemäß geerdet ist.

Installationsvarianten

Hier finden Sie eine Übersicht über die unterschiedlichen Einbaumöglichkeiten.

→ Abb. 2

Ausschnitt für die Steckdose herstellen

1. Sicherstellen, dass die Steckdose im eingebauten Zustand jederzeit erreichbar ist.
2. Die Abstände zwischen der Steckdose und den Bedienknäbeln beachten.
→ Abb. 3
3. Die Mindestabstände beachten.
→ Abb. 4
4. Die Bohrung mit einem Durchmesser von 50 mm herstellen.
5. Bei einer Blendenstärke kleiner oder gleich 23 mm das Halteblech an der Rückseite der Möbelfront ausrichten.
→ Abb. 5
6. Bei einer Blendenstärke größer als 23 mm die Rückseite der Möbelfront für das Halteblech ausfräsen.
→ Abb. 6
7. Nach den Ausschnittarbeiten die Späne entfernen.
8. Die Schnittflächen hitzebeständig und wasserdicht versiegeln.

Verdrahtung herstellen

Voraussetzung: Maximal zulässige Leistung: 16 A / 230 V, 3x1,5 mm²

1. Die Schrauben auf der Rückseite der Steckdose lösen.
→ Abb. 7
2. Das Kabel abisolieren.
3. Die abisolierten Enden mit Aderendhülsen schützen.
→ Abb. 8
4. Das Kabel durch die Rückseite der Steckdose führen.
→ Abb. 9
5. Die Erdungslitze befestigen.
→ Abb. 10
6. Die beiden anderen Litzen mit den Schrauben an der Außenseite der Steckdose befestigen.
→ Abb. 11
7. Alle Schrauben auf der Rückseite der Steckdose festschrauben.
→ Abb. 12

Steckdose einbauen

1. An der Rückseite der Steckdose die Schutzfolie abziehen.
→ Abb. 13
2. Das Halteblech an die Rückseite der Blende halten.
 - Sicherstellen, dass sich die Haltenase am Halteblech an der oberen Seite befindet.
3. Das Kabel und die Steckdose durch das Einbaumöbel und das Halteblech stecken.
→ Abb. 14
4. Das Halteblech ausrichten und mit 2 Schrauben gegen Verdrehen sichern.
 - Bei Steinarbeitsplatten das Halteblech mit temperaturbeständigem Zweikomponentenkleber ankleben.
→ Abb. 15
5. Das Kabel durch das Montagewerkzeug führen.
6. An der Rückseite der Steckdose die Haltemutter mit dem beiliegenden Montagewerkzeug festschrauben.
→ Abb. 16

Steckdose reinigen

Hinweis: Aggressive Reiniger, Zitrone und Essig sind ungeeignet zur Reinigung und können die Steckdose beschädigen.

1. Die Steckdose nur mit einem weichen, trockenen Tuch reinigen.
 - Keine ungeeigneten Reinigungsmittel verwenden.
2. Bei der Reinigung kein Wasser verwenden.

en

Scope of delivery

After unpacking all parts, check for any damage in transit and completeness of the delivery.

→ Fig. 1



General information

- Read this instruction manual carefully.
- Keep the instruction manual and the product information safe for future reference or for the next owner.
- Only a licensed expert may connect the socket.
- Switch off the power supply before carrying out any work.
- Never use this appliance in boats or in vehicles.
- Follow the worktop manufacturer's recommendations.

Safe installation

Follow these safety instructions when installing the socket.

Only persons with relevant electrotechnical knowledge and experience may install the socket.

By installing the appliance incorrectly, you endanger:

- Your own life;
- the life of the user of the electrical system.

By installing incorrectly, you risk serious material damage, e.g. caused by a fire.

You may be personally liable for any personal injury and/or material damage.

Contact an electrician.

In particular, the following expertise is necessary for the installation:

- The "5 safety rules" that must be applied: Enable; secure against being switched on again; determine whether it is voltage-free; earth and short-circuit; cover or restrict adjacent live components;
- Select the suitable tool, measuring devices and, if necessary, the personal protective equipment;
- evaluate the measurement results;
- select the electrical installation material to ensure the shutdown conditions;
- IP protection types;
- installation of the electrical installation material;
- the type of supply network, e.g. TN system, IT system, TT system and the resulting connection conditions, e.g. classic usage, protective earthing, required additional measures.

Switch off the power supply before carrying out any work.

Only a qualified electrician may install this socket, taking the appropriate regulations into account. Ensure that the socket is properly earthed.

Installation variants

You can find an overview of the different installation options here.

→ Fig. 2

Making the cut-out for the socket

1. Ensure that the socket is accessible at all times once fitted.
2. Note the clearances between the socket and the control knobs.
→ Fig. 3
3. Observe the minimum clearances.
→ Fig. 4
4. Make a hole with a diameter of 50 mm.
5. If the panel thickness is less than or equal to 23 mm, align the retaining plate on the rear of the furniture panel.
→ Fig. 5
6. If the panel is thicker than 23 mm, cut out the rear side of the furniture panel for the retaining plate.
→ Fig. 6
7. After making the cut-outs, remove any shavings.
8. Seal the cut surfaces so that they are heat-resistant and waterproof.

Establishing the wiring

Requirement: Maximum permitted power: 16 A/ 230 V, 3x1.5 mm²

1. Loosen the screws on the rear of the socket.
→ Fig. 7
2. Strip the cable.
3. Protect the stripped ends with wire-end ferrules.
→ Fig. 8
4. Guide the cable through the rear of the socket.
→ Fig. 9
5. Secure the earthing strands.
→ Fig. 10
6. Secure the two other wires with the strands on the outside of the socket.
→ Fig. 11
7. Tighten all of the screws on the rear of the socket.
→ Fig. 12

Installing the socket

1. Remove the protective film from the rear of the socket.
→ Fig. 13
2. Hold the retaining plate in place against the rear of the control panel.
 - Ensure that the retaining lug on the retaining plate is located on the upper side.
3. Insert the cable and the socket through the fitted unit and the retaining plate.
→ Fig. 14
4. Align the retaining plate and use 2 screws to prevent it from rotating.
 - In the case of stone worktops, stick the retaining plate using heat-resistant, two-component adhesive.
→ Fig. 15
5. Guide the cable through the assembly tool.
6. On the rear of the socket, tighten the retaining nut using the installation tool provided.
→ Fig. 16

Cleaning the socket

Note: Aggressive cleaners, lemon and vinegar are not suitable for cleaning and may damage the socket.

1. Clean the socket with a soft, dry cloth only.

- Do not use unsuitable cleaning products.
2. Do not use water when cleaning.

az

Çatdırılma həcmi

Açdıqdan sonra daşınma zamanı yarana biləcək zədələnmələrlə və çatdırılmanın tamlığına bağlı olaraq bütün hissələri yoxlayın.

→ *Fiq. 1*

Ümumi göstərişlər

- Bu təlimatı diqqətlə oxuyun.
- Bu istismar təlimatını və məhsul haqqında məlumatları sonrakı istifadə və ya sonrakı istifadəçi üçün saxlayın.
- Yalnız bacaran şəxs elektrik yuvasını qoşa bilər.
- Hər növ işin yerinə yetirilməsindən əvvəl elektrik girişini müvəqqəti kəsmək.
- Cihazı əsla qayıq və ya nəqliyyat vasitələrinə quraşdıraraq istifadə etmək olmaz.
- İşçi səth istehsalçıların tövsiyələrinə diqqət etməli.

Təhlükəsiz montaj

Elektrik yuvasını quraşdırarkən təhlükəsizlik təlimatlarına əməl edin.

Yalnız müvafiq elektro-texniki bilik və təcrübələri olan şəxslər elektrik yuvasını quraşdırma bilərlər.

Qeyri-peşəkar quraşdırma səbəbi ilə aşağıdakı təhlükələrə məruz qalırırsınız:

- Öz şəxsi həyatınız;
- elektrik qurğusu istifadəçisinin həyatı.

Qeyri-peşəkar quraşdırma ilə Siz məs., yanğın vasitəsilə yarana biləcək ağır maddi zərərər almaq riski altına girirsiniz.

Sizin üçün, heyətə dəyən zərərər və maddi zərərər üzrə şəxsi məsuliyyət daşıma təhlükəsi mövcuddur. Bir elektrik quraşdırıcısına müraciət edin.

Quraşdırma üçün əlverişli şəraitə aşağıdakı peşə bilikləri zəruridir:

- tətbiq edilməli olan "5 təhlükəsizlik qaydası":
Cərayandan ayırmaq; təkrar işə düşməsinə qarşı güvənli etmək; gərginliyin olmadığını dəqiqləşdirmək; torpaqlamaq və qısa qapamaq, qonşu, gərginlik altında olan hissələri örtmək və ya maneə ilə ayırmaq;
- müvafiq alət, ölçü cihazlarının və müv. olaraq şəxsi qoruma təchizatının seçilməsi;
- ölçmə nəticələrinin dəyərləndirilməsi;
- söndürmə şərtlərindən əmin olmaq üçün elektrik quraşdırma materialının seçilməsi;
- IP-qoruma nisbətleri;
- elektrik quraşdırma materialının qurulması;
- təchizat şəbəkəsinin növü, məs. TN-sistemi, IT-sistemi, TT-sistemi və buradan nəticələnən birləşdirmə şərtləri məs. klassik istifadə, qoruyucu torpaqlama, zəruri əlavə tədbirlər və s.

Hər növ işin yerinə yetirilməsindən əvvəl elektrik girişini müvəqqəti kəsmək.

Elektrik yuvası yalnız peşəkar elektrik heyəti tərəfindən müvafiq qaydaların nəzərə alınması ilə quraşdırıla bilər.

Elektrik yuvasının müvafiq qaydada torpaqlandığından əmin olun.

Quraşdırma variantları

Buradan Siz müxtəlif yerinə quraşdırma imkanlarına dair ümumi bir baxış əldə edə bilərsiniz.

→ *Fiq. 2*

Elektrik yuvası üçün kəsik açmaq

1. Yerinə quraşdırılmış vəziyyətdə elektrik yuvasının hər vaxt əlçatan olduğundan əmin olmalı.
2. Elektrik yuvası və idarəetmə qulpları arasındakı məsafələrə diqqət etmək.
→ *Fiq. 3*
3. Minimal məsafələrə diqqət yetirmək.
→ *Fiq. 4*
4. Dəliyi 50 mm -lik diametrdə açmaq.
5. Qalınlığı 23 mm-dən kiçik və ya ona bərabər olan dekorativ plankalarda, tutucu listi mebel üzlüyünün arxa tərəfinə istiqamətləndirmək.
→ *Fiq. 5*
6. Qalınlığı 23 mm-dən böyük olan dekorativ plankalarda, mebel üzlüyünün arxa tərəfini tutucu list üçün frezləyib kəsmək.
→ *Fiq. 6*
7. Kəsmə işləri sonrası yonqarları kənarlaşdırmalı.
8. Kəsik sahələrini istiliyə davamlı və sukeçirməz şəkildə sıxlaşdırmaq.

Naqil birləşməsi qurmaq

Tələb: Maksimal yolverilən güc: 16 A / 230 V, 3x1,5 mm²

1. Elektrik yuvasının arxa tərəfindəki vinti boşaltmaq.
→ *Fiq. 7*
2. Kabelin izolyasiyasını açmaq.
3. İzolyasiyası açılmış ucluqları ucluq muftaları ilə qorumaq.
→ *Fiq. 8*
4. Kabeli elektrik yuvasının arxa tərəfi ilə aparmaq.
→ *Fiq. 9*
5. Torpaqlanma jilasını bərkitmək.
→ *Fiq. 10*
6. Hər iki digər vintli jilani elektrik yuvasının çöl tərəfinə bərkitmək.
→ *Fiq. 11*
7. Elektrik yuvasının arxa tərəfindəki bütün vintləri boşaltmaq.
→ *Fiq. 12*

Elektrik yuvasını yerinə quraşdırmaq

1. Elektrik yuvasının qoruyucu folyanı çəkib çıxarın.
→ *Fiq. 13*
2. Tutucu listi dekorativ plakanın arxa tərəfinə tutmaq.
– Tutucu burunun tutucu listedə və ya üst tərəfdə yerləşdiyindən əmin olmalı.
3. Kabel və elektrik yuvasını quraşdırma mebeli və tutucu list boyunca keçirmək.
→ *Fiq. 14*
4. Saxlama listini istiqamətləndirmək və 2 vintlə burulmağa qarşı güvənli etmək.
– Daş işçi səthlərdə tutucu listi temperatura davamlı iki komponentli yapışdırıcı ilə yapışdırmaq.
→ *Fiq. 15*
5. Kabeli montaj aləti boyunca aparmaq.
6. Elektrik yuvasının arxa tərəfindəki tutucu qaykalari yanında verilmiş montaj aləti ilə möhkəm burub vintləmək.
→ *Fiq. 16*

Elektrik yuvasını təmizləmək

Qeyd: Aqreressiv təmizləyicilər, limon və sirkə təmizləmə üçün uyğunsuz olub elektrik yuvasını zədələyə bilərlər.

1. Elektrik yuvasını yalnız yumşaq, quru bir dəsmalla təmizləmək.
 - Heç bir uyğunsuz təmizləyici vasitədən istifadə etmək olmaz.
2. Təmizləmə zamanı sudan istifadə etmək olmaz.

CS

Rozsah dodávky

Po vybalení zkontrolujte všechny díly na poškození vzniklá při přepravě a jejich kompletnost.

→ Obr. 1



Všeobecné tipy

- Pečlivě si přečtěte tento návod.
- Uschovejte návod a také informace o výrobku pro pozdější použití nebo pro následujícího majitele.
- Zásuvku smí zapojovat jen koncesovaný odborník.
- Před prováděním veškerých prací přerušte přívod proudu.
- Tento spotřebič nikdy nepoužívejte na lodích nebo ve vozidlech.
- Dodržujte doporučení výrobce pracovní desky.

Bezpečná montáž

Při instalaci zásuvky dodržujte tyto bezpečnostní pokyny.

Zásuvku smí instalovat pouze osoby s příslušnými elektrotechnickými znalostmi a zkušenostmi.

Neodbornou instalací ohrožujete:

- svůj vlastní život;
- život uživatelů elektrické instalace.

Při neodborné instalaci riskujete velké věcné škody, např. způsobené požárem.

V případě poškození zdraví a věcných škod máte osobní odpovědnost.

Obraťte se na elektrikáře.

Pro instalaci jsou nutné zejména následující odborné vědomosti:

- „Pět bezpečnostních pravidel“, která se musí použít: odpojit od napájení; zabezpečit proti opětovnému zapnutí; vyzkoušet stav bez elektrického napětí; uzemnění a zkratování, zakrytí nebo oddělení blízkých částí, které jsou pod napětím;
- výběr vhodného nářadí, měřicích přístrojů a případně osobních ochranných prostředků;
- vyhodnocení výsledků měření;
- výběr elektroinstalačního materiálu pro zabezpečení podmínek vypnutí;
- druhy IP krytí;
- montáž elektroinstalačního materiálu;
- druh rozvodné sítě, např. síť TN, síť IT, síť TT, a vplývající podmínky připojení, např. klasické použití, uzemnění, další potřebná opatření.

Před prováděním veškerých prací přerušte přívod proudu.

Zásuvku smí instalovat pouze kvalifikovaný elektrikář při dodržení příslušných předpisů.

Zajistěte, aby byla zásuvka řádně uzemněná.

Varianty instalace

Zde najdete přehled různých variant instalace.

→ Obr. 2

Vytvoření výřezu pro zásuvku

1. Zajistěte, aby byla zásuvka po instalaci kdykoli přístupná.
2. Dodržujte vzdálenosti mezi zásuvkou a ovládacími knoflíky.
→ Obr. 3
3. Dodržujte minimální vzdálenosti.
→ Obr. 4
4. Vytvořte otvor o průměru 50 mm.
5. Pokud je tloušťka panelu menší nebo rovná 23 mm, vyrovnejte přídržný plech na zadní straně čela skříňky.
→ Obr. 5
6. Pokud je tloušťka krytu větší než 23 mm, vyfrézujte zadní stranu čela skříňky pro přídržný plech.
→ Obr. 6
7. Po vyřezávání odstraňte piliny.
8. Řezné plochy opatřete žáruvzdornou a vodotěsnou vrstvou.

Vytvoření propojení

Požadavek: Maximální přípustný výkon: 16 A / 230 V, 3 × 1,5 mm²

1. Povolte šrouby na zadní straně zásuvky.
→ Obr. 7
2. Odstraňte izolaci z kabelu.
3. Na konce bez izolace nasadte pro ochranu kabelové koncovky.
→ Obr. 8
4. Kabel zaveďte do zadní strany zásuvky.
→ Obr. 9
5. Upevněte zemnicí vodič.
→ Obr. 10
6. Oba další vodiče upevněte pomocí šroubů na vnější straně zásuvky.
→ Obr. 11
7. Zašroubujte všechny šrouby na zadní straně zásuvky.
→ Obr. 12

Montáž zásuvky

1. Stáhněte ochrannou fólii na zadní straně zásuvky.
→ Obr. 13
2. Přídržný plech podržte na zadní straně panelu.
 - Zajistěte, aby se výstupek na přídržném plechu nacházel na horní straně.
3. Kabel a zásuvku prostrčte vestavnou skříňkou a přídržným plechem.
→ Obr. 14
4. Přídržný plech vyrovnejte a zajistěte dvěma šrouby, aby se nezkroutil.
 - U pracovních desek z kamene přilepte přídržný plech dvousložkovým lepidlem odolným proti vysokým teplotám.
→ Obr. 15
5. Protáhněte kabel montážním nástrojem.
6. Na zadní straně zásuvky přišroubujte přídržnou matici pomocí přiloženého montážního nástroje.
→ Obr. 16

Čištění zásuvky

Poznámka: Agresivní čisticí prostředky, citrón a ocet nejsou pro čištění vhodné a mohou zásuvku poškodit.

1. Zásuvku čistěte pouze měkkým, suchým hadrem.

- Nepoužívejte nevhodné čisticí prostředky.
2. Při čištění nepoužívejte vodu.

da

Leveringsomfang

Kontrollér alle dele for transportskader efter udpakningen, og om leveringen indeholder alle dele.

→ Fig. 1



Generelle anvisninger

- Læs denne vejledning omhyggeligt igennem.
- Opbevar vejledningen og produktinformationerne til senere brug, og giv dem videre til en senere ejer.
- Stikdåsen må kun tilsluttes af en autoriseret fagmand.
- Strømtilførslen skal afbrydes, før der udføres nogen form for arbejde på apparatet.
- Anvend aldrig dette apparat i både eller fartøjer.
- Følg bordpladeproducentens anbefalinger.

Sikker Montage

Overhold disse sikkerhedsanvisninger, når stikdåsen installeres.

Stikdåsen må kun installeres af personer med relevant elektroteknisk viden og erfaring.

Hvis brugeren selv udfører en ukorrekt installation, udsættes ikke alene:

- brugeren selv for livsfare,
- men også andre brugere af det elektriske anlæg.

Ved ukorrekt installation er der risiko for alvorlige materielle skader, f.eks. brand.

Den installerende bruger kan risikere at skulle hæfte personligt i tilfælde af personskader eller materielle skader.

Ret henvendelse til en autoriseret elektriker.

Der kræves specielt følgende faglige viden til installation:

- Anvendelse af "de 5 sikkerhedsregler": Frikobling. Sikring mod utilsigtet genindkobling. Kontrol af spændingsfrihed. Jordning og kortslutning. Afdækning eller afskærmning af tilstødende spændingsførende dele.
- Valg af egnet værktøj, måleudstyr og evt. personligt sikkerhedsudstyr.
- Evaluering af måleresultater.
- Valg af el-installationsmateriale til sikring af udkoblingsbetingelserne.
- IP-beskyttelsesarter.
- Montage af el-installationsmateriale.
- Strømforsyningsnettets jordningstype, f.eks. TN-system, IT-system, TT-system, og de deraf følgende tilslutningsbetingelser, f.eks. klassisk anvendelse, beskyttelsesjordning, nødvendige supplerende foranstaltninger.

Strømtilførslen skal afbrydes, før der udføres nogen form for arbejde.

Stikdåsen må kun installeres af en autoriseret elektriker under overholdelse af de gældende forskrifter.

Kontroller, at stikdåsen er korrekt jordforbundet.

Installationstyper

Her findes en oversigt over de forskellige indbygningstyper.

→ Fig. 2

Udførelse af udskæring til stikdåse

1. Sørg for, at der altid er adgang til stikdåsen efter indbygningen.
2. Overhold afstandene mellem stikdåsen og betjeningsgrebene.
→ Fig. 3
3. Overhold minimumafstandene.
→ Fig. 4
4. Bor hullet med en diameter på 50 mm.
5. Indjuster holdepladen på bagsiden af skabsfronten ved en paneltykkelse på under eller lig med 23 mm.
→ Fig. 5
6. Ved en paneltykkelse på over 23 mm skal der fræses en udsparring til holdepladen på bagsiden af skabsfronten.
→ Fig. 6
7. Fjern alle spåner, når udskæringen er færdig.
8. Snitfladerne skal forsegles varmebestandigt og vandtæt.

Udførelse af trådføring

Krav: Maks. tilladt effekt: 16 A / 230 V, 3 x 1,5 mm²

1. Skru skrueerne på bagsiden af stikdåsen ud.
→ Fig. 7
2. Afisolér kablet.
3. Beskyt de afisolerede ender med slutmuffer.
→ Fig. 8
4. Før kablet ind gennem bagsiden af stikdåsen.
→ Fig. 9
5. Fastgør jordforbindelseslasken.
→ Fig. 10
6. Fastgør de to andre lasker med skrue på ydersiden af stikdåsen.
→ Fig. 11
7. Skru alle skrueer på bagsiden af stikdåsen fast.
→ Fig. 12

Indbygning af stikdåse

1. Træk beskyttelsesfolien på bagsiden af stikdåsen af.
→ Fig. 13
2. Hold holdepladen ind mod bagsiden af panelet.
 - Kontroller, at holdetappen på holdepladen er placeret foroven.
3. Stik kablet og stikdåsen ind gennem indbygnings-skabet og holdepladen.
→ Fig. 14
4. Holdepladen skal indjusteres og sikres mod at dreje med 2 skrueer.
 - Ved bordplader af sten skal holdepladen klæbes fast med en temperaturbestandig to-komponentlim.
→ Fig. 15
5. Før kablet gennem montageværktøjet.
6. Skru møtrikken fast på bagsiden af stikdåsen fast ved hjælp af det medfølgende montageværktøj.
→ Fig. 16

Rengøring af stikdåse

Bemærk: Aggressive rengøringsmidler, citron og eddike er uegnede til rengøring og kan beskadige stikdåsen.

1. Rengør stikdåsen med en blød tør klud.

- Anvend ikke uegnede rengøringsmidler.
2. Brug ikke vand ved rengøringen.

el

Υλικά παράδοσης

Μετά το ξεπακετάρισμα ελέγξτε όλα τα μέρη για ενδεχόμενες ζημιές μεταφοράς καθώς και για την πληρότητα της παράδοσης.

→ *Εικ. 1*

Γενικές υποδείξεις

- Διαβάστε προσεκτικά αυτές τις οδηγίες.
- Φυλάξτε τις οδηγίες καθώς και τις πληροφορίες προϊόντος για μετέπειτα χρήση ή για τον επόμενο κάτοχο της συσκευής.
- Μόνο ένας αδειούχος τεχνικός επιτρέπεται να συνδέσει την πρίζα.
- Πριν την πραγματοποίηση οποιασδήποτε εργασίας, διακόψτε την παροχή ρεύματος.
- Μη χρησιμοποιήσετε ποτέ αυτή τη συσκευή σε βάρκες ή οχήματα.
- Προσέξτε τις συστάσεις του κατασκευαστή του πάγκου εργασίας.

Ασφαλής συναρμολόγηση

Προσέξτε αυτές τις υποδείξεις ασφαλείας, όταν εγκαθιστάτε την πρίζα.

Μόνο άτομα με σχετικές ηλεκτρολογικές γνώσεις και εμπειρίες επιτρέπεται να εγκαταστήσουν την πρίζα.

Με μια λάθος εγκατάσταση, διακινδυνεύετε:

- τη ζωή σας,
- τη ζωή των χρηστών της ηλεκτρικής εγκατάστασης.

Με μια λάθος εγκατάσταση, κινδυνεύετε από σοβαρές υλικές ζημιές, π.χ. από πυρκαγιά.

Αντιμετωπίζετε προσωπική ευθύνη σε περίπτωση τραυματισμών ατόμων και υλικών ζημιών.

Απευθυνθείτε σε έναν ηλεκτρολόγο.

Για την εγκατάσταση, είναι απαραίτητες ιδιαίτερα οι ακόλουθες τεχνικές γνώσεις:

- Οι "5 κανονισμοί ασφαλείας" που πρέπει να εφαρμόζονται: Ενεργοποίηση, ασφάλιση έναντι επανεργολοποίησης, εξακρίβωση απουσίας τάσης, γείωση και βραχυκύκλωση, κάλυψη ή φραγή γειτονικών, υπό τάση ευρισκόμενων μερών.
- Επιλογή των κατάλληλων εργαλείων, των οργάνων μέτρησης και ενδεχομένως του προσωπικού εξοπλισμού προστασίας.
- Αξιολόγηση των αποτελεσμάτων μέτρησης.
- Επιλογή του ηλεκτρολογικού υλικού εγκατάστασης για την εξασφάλιση των προϋποθέσεων απενεργοποίησης.
- Βαθμοί προστασίας IP.
- Τοποθέτηση του ηλεκτρολογικού υλικού εγκατάστασης.
- Είδος του δικτύου παροχής π.χ. σύστημα TN, σύστημα IT, σύστημα TT και των συνεπαγόμενων προϋποθέσεων σύνδεσης π.χ. κλασική χρήση, γείωση, απαραίτητα πρόσθετα μέτρα.

Πριν την πραγματοποίηση οποιασδήποτε εργασίας, διακόψτε την παροχή ρεύματος.

Η πρίζα επιτρέπεται να εγκατασταθεί μόνο από ειδικευμένο ηλεκτρολόγο, λαμβάνοντας υπόψη τους σχετικούς κανονισμούς.

Βεβαιωθείτε, ότι η π' ρίζα είναι γειωμένη σωστά.

Παραλλαγές εγκατάστασης

Εδώ θα βρείτε μια επισκόπηση για τις διάφορες δυνατότητες τοποθέτησης.

→ *Εικ. 2*

Κατασκευή του ανοίγματος για την πρίζα

1. Βεβαιωθείτε, ότι η εγκατεστημένη πρίζα είναι πάντα προσβάσιμη.
2. Προσέξτε τις αποστάσεις μεταξύ της πρίζας και των κουμπιών χειρισμού.
→ *Εικ. 3*
3. Προσέξτε τις ελάχιστες αποστάσεις.
→ *Εικ. 4*
4. Ανοίξτε την οπή με μια διάμετρο 50 mm.
5. Εάν το πάχος της λωρίδας κάλυψης είναι μικρότερο ή ίσο με 23 mm, ευθυγραμμίστε το έλασμα στήριξης στην πίσω πλευρά της πρόσοψης του ντουλαπιού.
→ *Εικ. 5*
6. Εάν το πάχος της λωρίδας κάλυψης είναι μεγαλύτερο από 23 mm, φρεζάρετε την πίσω πλευρά της πρόσοψης του ντουλαπιού για το έλασμα στήριξης.
→ *Εικ. 6*
7. Μετά τις εργασίες κοπής των ανοιγμάτων απομακρύνετε τα απόβλητα (πριονίδια, γρέζια).
8. Σφραγίστε τις επιφάνειες κοπής μ' ένα στεγανοποιητικό υλικό ανθεκτικό στη θερμότητα.

Κατασκευή της καλωδίωσης

Προϋπόθεση: Μέγιστη επιτρεπόμενη ισχύς: 16 A / 230 V, 3x1,5 mm²

1. Λύστε τις βίδες στην πίσω πλευρά της πρίζας.
→ *Εικ. 7*
2. Απογυμνώστε το καλώδιο.
3. Προστατέψτε τα απογυμνωμένα άκρα με χιτώνια κλώνων.
→ *Εικ. 8*
4. Περάστε το καλώδιο μέσα από την πίσω πλευρά της πρίζας.
→ *Εικ. 9*
5. Στερεώστε τον κλώνο γείωσης.
→ *Εικ. 10*
6. Στερεώστε τους άλλους δύο κλώνους με τις βίδες στην εξωτερική πλευρά της πρίζας.
→ *Εικ. 11*
7. Σφίξτε όλες τις βίδες στην πίσω πλευρά της πρίζας.
→ *Εικ. 12*

Τοποθέτηση της πρίζας

1. Αφαιρέστε την προστατευτική μεμβράνη στην πίσω πλευρά της πρίζας.
→ *Εικ. 13*
2. Κρατήστε το έλασμα στήριξης στην πίσω πλευρά της λωρίδας κάλυψης.
 - Βεβαιωθείτε, ότι η μύτη στήριξης στο έλασμα στήριξης βρίσκεται στην επάνω πλευρά.
3. Περάστε το καλώδιο και την πρίζα μέσα από το εντοιχιζόμενο ντουλάπι και το έλασμα στήριξης.
→ *Εικ. 14*
4. Ευθυγραμμίστε το έλασμα στήριξης και ασφαλίστε το με 2 βίδες έναντι περιστροφής.
 - Σε περίπτωση πάγκων εργασίας από πέτρα κολλήστε το έλασμα στήριξης με ανθεκτική στη θερμότητα κόλλα δύο συστατικών.
→ *Εικ. 15*
5. Περάστε το καλώδιο μέσα από το εργαλείο συναρμολόγησης.

6. Βιδώστε σταθερά στην πίσω πλευρά της πρίζας το παξιμάδι συγκράτησης με το συμπαραδιδόμενο εργαλείο συναρμολόγησης.
→ *Εικ. 16*

Καθαρισμός της πρίζας

Σημείωση: Τα ισχυρά απορροπαντικά, το λεμόνι και το ξύδι είναι ακατάλληλα για τον καθαρισμό και μπορούν να προκαλέσουν ζημιά στην πρίζα.

1. Καθαρίστε την πρίζα μόνο με ένα μαλακό, στεγνό πανί.
 - Μη χρησιμοποιείτε κανένα ακατάλληλο υλικό καθαρισμού.
2. Στον καθαρισμό μη χρησιμοποιείτε καθόλου νερό.

es

Volumen de suministro

Al desembalar el aparato, comprobar que estén todas las piezas y que no presenten daños ocasionados durante el transporte.

→ *Fig. 1*

Advertencias de carácter general

- Lea atentamente estas instrucciones.
- Conservar las instrucciones y la información del producto para un uso posterior o para futuros propietarios.
- Solo un profesional autorizado puede conectar el enchufe.
- Desconectar la alimentación eléctrica antes de realizar cualquier tipo de trabajo.
- No instalar este aparato en barcos o vehículos.
- Siga las recomendaciones del fabricante de la encimera.

Seguridad de montaje

Tener en cuenta estas indicaciones de seguridad al instalar el enchufe.

Los enchufes solo pueden ser instalados por personas con conocimientos especializados y experiencia significativa en ingeniería electrotécnica.

Una instalación incorrecta puede poner en peligro:

- la vida del usuario;
- la vida útil de la instalación eléctrica.

Una instalación incorrecta puede provocar graves daños materiales, por ejemplo, a causa de un incendio.

Se le puede hacer a usted directamente responsable por los daños materiales y personales.

Ponerse en contacto con un instalador eléctrico.

En concreto, se requieren los siguientes conocimientos técnicos para realizar la instalación:

- las «cinco reglas de seguridad» aplicables (desconectar, evitar que se reinicie, comprobar que no haya tensión, poner a tierra y en cortocircuito y cubrir o señalar las partes adyacentes con tensión);
- selección de las herramientas adecuadas, de los equipos de medición y, en caso necesario, de los equipos de protección individual;
- evaluación de los resultados de medición;
- selección del material de la instalación eléctrica para asegurar las condiciones de desconexión;
- grados de protección IP;
- montaje del material de la instalación eléctrica;

- tipo de red de suministro (p. ej., sistema TN, sistema IT o sistema TT) y las consiguientes condiciones de conexión (p. ej., uso clásico, protección por puesta a tierra, medidas adicionales necesarias, etc.).

Desconectar la alimentación eléctrica antes de realizar cualquier tipo de trabajo.

La instalación de este enchufe debe correr siempre a cargo de personal experto en ingeniería eléctrica, de conformidad con las normas pertinentes.

Asegurarse de que el enchufe cuente con una buena toma de tierra.

Variantes de instalación

Aquí se incluye una vista general de las diferentes posibilidades de montaje.

→ *Fig. 2*

Realizar el corte para el enchufe de control

1. Asegurarse de que el enchufe esté accesible en todo momento cuando esté montado.
2. Tener en cuenta las distancias entre el enchufe y los mandos de control.
→ *Fig. 3*
3. Tener en cuenta las distancias mínimas.
→ *Fig. 4*
4. Taladrar el orificio con un diámetro de 50 mm.
5. Si los mandos presentan un grosor igual o inferior a 23 mm, alinear la chapa de sujeción en la parte posterior de frontal del mueble.
→ *Fig. 5*
6. Si los mandos presentan un grosor superior a 23 mm, fresar la parte posterior de frontal del mueble para la chapa de sujeción.
→ *Fig. 6*
7. Retirar las virutas después de los trabajos de corte.
8. Sellar las superficies de corte con material resistente al calor y al agua.

Tender el cableado

Requisito: Potencia máxima permitida: 16 A / 230 V, 3 × 1,5 mm²

1. Aflojar los tornillos de la parte posterior del enchufe.
→ *Fig. 7*
2. Pelar el cable.
3. Proteger los extremos pelados del cable con casquillos.
→ *Fig. 8*
4. Pasar el cable por la parte trasera del enchufe.
→ *Fig. 9*
5. Fijar el hilo de toma de tierra.
→ *Fig. 10*
6. Fijar con los tornillos los otros dos hilos en la parte exterior del enchufe.
→ *Fig. 11*
7. Apretar todos los tornillos en la parte posterior del enchufe.
→ *Fig. 12*

Montar el enchufe

1. Retirar la lámina protectora de la parte posterior del enchufe.
→ *Fig. 13*
2. Mantener la chapa de sujeción en la parte posterior del cuadro de mandos.
 - Asegurarse de que la lengüeta de retención se encuentre en la parte superior de la chapa de sujeción.

3. Introducir el cable y el enchufe a través del mueble empotrado e insertar la chapa de sujeción.
→ Fig. 14
4. Alinear la chapa de sujeción y asegurarla contra la torsión con dos tornillos.
 - Si la encimera es de piedra, plegar la chapa de sujeción con pegamento termoestable de dos componentes.
→ Fig. 15
5. Guiar el cable a través de la herramienta de montaje.
6. Apretar la tuerca de sujeción de la parte trasera del enchufe con las herramientas de montaje suministradas.
→ Fig. 16

Limpiar el enchufe

Nota: Los limpiadores agresivos, el limón y el vinagre no son adecuados para la limpieza y pueden dañar el enchufe.

1. Limpiar el enchufe solo con un paño suave y seco.
 - No utilizar productos de limpieza inadecuados.
2. No utilizar agua para la limpieza.

et

Tarnekomplekt

Kontrollige pärast lahtipakkimist kõiki osi transpordikahjustuste ja tarne kompleksuse suhtes.

→ Joonis 1

Üldised juhised

- Lugege juhend hoolikalt läbi.
- Hoidke juhend ja tooteinfo alles hili-semaks kasutamiseks või järgmistele omanikele.
- Pistikupesa tohib voluvõrku ühendada ainult litsentseeritud elektrik.
- Enne mis tahes tööde teostamist lülitage vool välja.
- Seadet on keelatud kasutada paatides ja sõidukites.
- Järgige tööpinna tootja juhiseid.

Ohutu paigaldamine

Pistikupesa paigaldamisel järgige alltoodud ohutusjuhiseid.

Pistikupesa paigaldamine on lubatud vaid asjaomaste elektrotehniliste teadmiste ja oskuste olemasolu korral.

Asjatundmatu paigaldusega seate ohtu:

- iseenda elu;
- elektritarviti kasutajate elu.

Asjatundmatu paigaldamise tagajärjeks võib olla tõsine varaline kahju näiteks tulekahju tõttu.

Isikukahju ja varalise kahju eest kannate vastutust.

Pöörduge elektrispetsialisti poole.

Paigaldustööde tegemiseks peavad olemas olema eelkõige järgmised erialaoskused:

- järgida tuleb "viit ohutusnõuet": voluvõrgust lahtutamine, uuesti sisselülitumise ärahoidmine; pinge puudumise tuvastamine; maandamine ja lühiühendus; läheduses olevate pingestatud osade katmine või varjestamine;
- sobiva tööriista, mõõteseadmete ja vajaduse korral isikukaitsevahendite valimine;
- mõõtetulemuste analüüsimine;

- elektriinstallatsioonimaterjali valimine väljalülitustingimuste tagamiseks;
- IP-kaitseid;
- elektriinstallatsioonimaterjali paigaldamine;
- voluvõrgu liik (TN-süsteem, IT-süsteem, TT-süsteem) ja sellest tulenevad ühendustingimused, nt klassikaline kasutamine, kaitsemaandamine, vajalikud lisameetmed.

Enne mis tahes tööde teostamist lülitage vool välja.

Pistikupesa tohib paigaldada üksnes elektriala asjatundja, kes järgib asjaomaseid eeskirju.

Veenduge, et pistikupesa on nõuetekohaselt maandatud.

Paigaldusvariandid

Siit leiate erinevate paigaldusvariante ülevaate.

→ Joonis 2

Väljalõike tegemine pistikupesa jaoks

1. Paigaldatud pistikupesa peab olema kogu aeg ligipääsetav.
2. Pidage kinni vahekaugustest pistikupesa ja juhtnuppude vahel.
→ Joonis 3
3. Pidage kinni minimaalsetest vahekaugustest.
→ Joonis 4
4. Puurige auk läbimõõduga 50 mm.
5. Kui paneel on 23 mm paksune või õhem, asetage hoideplekk mööblipaneeli tagaküljele ja joondage välja.
→ Joonis 5
6. Kui paneel on paksem kui 23 mm, freesige mööbli tagaküljele ava hoidepleki jaoks.
→ Joonis 6
7. Pärast väljalõigete tegemist eemaldage saepuru.
8. Lõikepinnad töödelge kuumus- ja veekindlaks.

Traat

Nõue: Maksimaalselt lubatud võimsus: 16 A / 230 V, 3x1,5 mm²

1. Keerake lahtikruvid pistikupesa tagaküljel.
→ Joonis 7
2. Isoleerige kaablid.
3. Katke isoleeritud otsad soone lõpphülssidega.
→ Joonis 8
4. Viige kaabel läbi pistikupesa tagakülje.
→ Joonis 9
5. Kinnitage maandustraata.
→ Joonis 10
6. Kaks ülejäänud traati kinnitage kruvidega pistikupesa välisküljele.
→ Joonis 11
7. Keerake kinni kõik kruvid pistikupesa tagaküljel.
→ Joonis 12

Pistikupesa paigaldamine

1. Tõmmake maha pistikupesa agaküljel olev kaitsekile.
→ Joonis 13
2. Hoidke hoideplekki vastu paneeli tagakülge.
 - Veenduge, et lapats on hoideplekki ülemisel poolel.
3. Torgake kaabel ja pistikupesa läbi mööbli ja hoidepleki.
→ Joonis 14

4. Joondage hoideplekk ja kinnitage tarnekomplekti oleva 2 kruviga nii, et see ei nihku paigast.
 - Kivist töötasapindade puhul kinnitage hoideplekk temperatuurikindla kahekomponendilise liimiga.
 → *Joonis 15*
5. Juhtige kaabel läbi paigaldustööriista.
6. Kruvige kinni hoidemutter juhtnupu tagaküljel, selleks kasutage tarnekomplekti kuuluvat paigaldustööriista.
 - *Joonis 16*

Pistikupesa puhastamine

Märkus: Agressiivsed puhastusvahaendid, sidrunhape ja äädikas ei sobi puhastamiseks ja võivad pistikupesa kahjustada.

1. Puhastage pistikupesa pehme kuiva rätiga.
 - Ärge kasutage ebasobivaid puhastusvahendeid.
2. Puhastamisel ärge kasutage vett.

fi

Toimitussisältö

Kun olet poistanut kaikki osat pakkauksesta, tarkista ettei niissä ole kuljetusvaurioita ja että kaikki osat ovat mukana.

→ *Kuva 1*

Yleisiä ohjeita

- Lue tämä ohje huolellisesti.
- Säilytä ohjeet ja tuotetiedot myöhempää käyttötarvetta tai mahdollista uutta omistajaa varten.
- Pistorasian saa liittää vain ammattilainen, jolla on asianmukaiset asennusoikeudet.
- Kytke aina ennen työn aloittamista virransaanti pois päältä.
- Älä käytä tätä laitetta veneissä tai ajoneuvoissa.
- Noudata työtason valmistajan suosituksia.

Turvallinen asennus

Noudata näitä turvallisuusohjeita, kun asennat pistorasian.

Pistorasian saavat asentaa vain henkilöt, joilla on asianmukainen sähkötekninen koulutus ja alan kokemus.

Epäasianmukainen asennus vaarantaa:

- oman henkesi;
- sähkölaitteen käyttäjän hengen.

Epäasianmukaisella asennuksella voit aiheuttaa vakavia aineellisia vahinkoja, esimerkiksi tulipalon takia.

Saatat joutua henkilökohtaiseen vastuuseen henkilö- ja esinevahingoista.

Käänny sähköasentajan puoleen.

Asennusta varten tarvitaan erityisesti seuraavat ammattitaidot:

- käytettävät "5 turvallisuussääntöä":
 - jännitteettömäksi erottaminen; uudelleen kytkemisen estäminen; jännitteettömyyden toteaminen; maadoitus ja oikosulku; viereisten, jännitteenalaisten osien peittäminen tai rajaaminen;
- tarkoitukseen sopivien työkalujen, mittalaitteiden ja tarvittaessa henkilökohtaisten suojarusteiden valinta;
- mittaustulosten analysointi;

- sähköasennusmateriaalin valinta katkaisuedellytysten varmistamiseksi;
- IP-luokitus;
- sähköasennusmateriaalin asentaminen;
- sähköjohdon jakeluverkon tyyppi, esim. TN-järjestelmä, IT-järjestelmä, TT-järjestelmä ja siitä seuraavat liitännäsedellytykset, esim. klassinen käyttö, suojavaaditus, tarvittavat lisätoimenpiteet.

Kytke aina ennen työn aloittamista virransaanti pois päältä.

Pistorasian asentaminen on sallittua vain ammattimaiselle sähköasentajalle, jonka on noudatettava asianomaisia määräyksiä. Varmista, että pistorasia ovat maadoitettu asianmukaisesti.

Asennusversiot

Tästä löydät yhteenvedon eri asennusmahdollisuuksista.

→ *Kuva 2*

Aukon tekeminen pistorasiaa varten

1. Varmista, että paikoilleen asennettuun pistorasiaan pääsee aina hyvin käsiksi.
2. Ota huomioon pistorasian ja valitsimien väliset etäisyydet.
 - *Kuva 3*
3. Noudata vähimmäisetäisyyksiä.
 - *Kuva 4*
4. Poraa halkaisijaltaan 50 mm:n reikä.
5. Jos levyn vahvuus on 23 mm tai pienempi, asenna tukilevy kaluste-etulevyn takasivulle.
 - *Kuva 5*
6. Jos levyn vahvuus yli 23 mm, jyrsi kaluste-etulevyn takasivulle syvennys kiinnityslevyä varten.
 - *Kuva 6*
7. Poista lastut aukon tekemisen jälkeen.
8. Käsittele leikkuupinnat kuumuutta kestäviksi ja vedenpitäviksi.

Johdotuksen tekeminen

Vaatus: Suurin sallittu teho: 16 A / 230 V, 3x1,5 mm²

1. Löystyä pistorasian takasivulla olevia ruuveja.
 - *Kuva 7*
2. Poista johdon eristystä.
3. Suojaa eristettä ilman olevat päät johdinholkeilla.
 - *Kuva 8*
4. Vie johto pistorasian takasivun läpi.
 - *Kuva 9*
5. Kiinnitä maadoitusjohtimet.
 - *Kuva 10*
6. Kiinnitä molemmat muut johtimet ruuveilla pistorasian ulkosivulle.
 - *Kuva 11*
7. Kiristä kaikki pistorasian takasivulla olevat ruuvit.
 - *Kuva 12*

Pistorasian asentaminen

1. Irrota suojakalvo pistorasian takasivulta.
 - *Kuva 13*
2. Pidä kiinnityslevy paneelin takasivua vasten.
 - Varmista, että kiinnitysnokka on kiinnityslevyssä yläosassa.
3. Vie johto ja pistorasia kalusteen ja kiinnityslevyn läpi.
 - *Kuva 14*

4. Suorista kiinnityslevy ja kiinnitä 2 ruuvilla, jotta levy ei pääse kääntymään.
 - Jos työtaso on kiveä, liimaa kiinnityslevy lämmönkestävällä kaksikomponenttiliimalla. → Kuva 15
5. Vie johto asennustyökälun läpi.
6. Kiristä pistorasian takasivulla kiinnitysmutteri mukana toimitetun asennustyökälun avulla. → Kuva 16

Pistorasian puhdistaminen

Huomautus: Voimakkaat puhdistusaineet, sitruuna ja etikka eivät sovellu puhdistamiseen, ja ne voivat vaurioittaa pistorasiaa.

1. Puhdista pistorasia vain pehmeällä, kuivalla liinalla.
 - Älä käytä tarkoitukseen sopimattomia puhdistusaineita.
2. Älä käytä puhdistukseen vettä.

hr

Opseg isporuke

Nakon raspakiravanja provjerite sve dijelove imaju li oštećenja nastala u transportu te je li isporuka potpuna.

→ Sl. 1



Opće napomene

- Pažljivo pročitate ove upute.
- Sačuvajte upute i informacije o proizvodu za kasniju uporabu ili za sljedećeg vlasnika.
- Samo ovlašteno stručno osoblje smije priključiti utičnicu.
- Prije izvršenja svih radova isključite dovod struje.
- Nikada nemojte upotrebljavati ovaj uređaj u plovilima ili vozilima.
- Pridržavajte se preporuka proizvođača radnih ploča.

Sigurna montaža

Pridržavajte se sigurnosnih napomena prilikom instalacije utičnice.

Instalaciju utičnice smiju izvesti samo osobe s elektrotehničkim znanjem i iskustvom.

Nestručnim postavljanjem ugrožavate:

- vlastiti život
- život korisnika električnog uređaja.

Nestručnim postavljanjem riskirate velike materijalne štete, npr. zbog požara.

Prijeti vam osobna odgovornost u slučaju tjelesnih ozljeda i materijalnih šteta.

Obratite se elektroinstalateru.

Za postavljanje je potrebno posebno sljedeće stručno znanje:

- "5 sigurnosnih pravila" koja treba primijeniti: uključivanje; zaštita od ponovnog uključivanja; određivanje beznaponskog stanja; uzemljenje i kratko spajanje; pokrivanje ili ograđivanje susjednih dijelova pod naponom;
- odabir prikladnog alata, mjernih alata i po potrebi osobne zaštitne opreme;
- analiza rezultata mjerenja;
- odabir elektroinstalacijskog materijala radi osiguranja uvjeta isključivanja;
- vrste zaštite IP;

- ugradnja elektroinstalacijskog materijala;
- vrsta opskrbne mreže (TN sustav, IT sustav, TT sustav) i uvjeti priključivanja koji iz toga proizlaze (klasična uporaba, zaštitno uzemljenje, potrebne dodatne mjere itd.).

Prije izvršenja svih radova isključite dovod struje. Instaliranje ove utičnice smije obaviti samo električar pridržavajući se odgovarajućih propisa. Provjerite je li utičnica propisno uzemljena.

Varijante postavljanja

Ovdje ćete naći pregled različitih mogućnosti ugradnje.

→ Sl. 2

Izrezivanje otvora za utičnicu

1. Osigurajte da utičnica u ugrađenom stanju bude uvijek dostupna.
2. Pridržavajte se razmaka između utičnice i upravljačkih gumba. → Sl. 3
3. Pridržavajte se najmanjeg razmaka. → Sl. 4
4. Izbušite rupu promjera 50 mm.
5. Ako je debljina lima manja ili jednaka 23 mm, izravnajte pridržni lim na stražnjoj strani fronte elementa. → Sl. 5
6. Ako je debljina lima veća od 23 mm, izglodajte stražnju stranu fronte elementa za pridržni lim. → Sl. 6
7. Nakon izrezivanja uklonite strugotine.
8. Rezane plohe zabrtvite na način da su postojane na toplinu i da su vodootporne.

Provođenje ožičenja

Zahtjev: Maksimalna dopuštena snaga: 16 A / 230 V, 3x1,5 mm²

1. Otpustite vijke na stražnjoj strani utičnice. → Sl. 7
2. Skinite izolaciju kabela.
3. Zaštitite krajeve s kojih ste skinuli izolaciju obujmicama za krajeve žica. → Sl. 8
4. Provucite kabel kroz stražnju stranu utičnice. → Sl. 9
5. Pričvrstite žicu za uzemljenje. → Sl. 10
6. Druga dvije žice pričvrstite vijcima na vanjsku stranu utičnice. → Sl. 11
7. Pričvrstite sve vijke na stražnjoj strani utičnice. → Sl. 12

Ugradnja utičnice

1. Skinite zaštitnu foliju na stražnjoj strani utičnice. → Sl. 13
2. Držite pridržni lim na stražnjoj strani ploče.
 - Provjerite nalazi li se pridržna spona na pridržnom limu na gornjoj strani.
3. Kabel i utičnicu umetnite kroz ugradbeni element i pridržni lim. → Sl. 14
4. Izravnajte pridržni lim i osigurajte od zakretanja s pomoću 2 vijka.
 - Kod kamenih radnih ploča pridržni lim zalijepite dvokomponentnim ljepilom otpornim na temperaturu. → Sl. 15
5. Provedite kabel kroz alat za montažu.

6. Na stražnjoj strani utičnice pričvrstite pridržnu maticu s pomoću priloženog alata za montažu.
→ Sl. 16

Čišćenje utičnice

Napomena: Agresivna sredstva za čišćenje, limun i ocat nisu prikladni za čišćenje i mogu oštetiti utičnicu.

1. Utičnicu čistite samo mekanom, suhom krpom.
 - Ne upotrebljavajte neprikladna sredstva za čišćenje.
2. Pri čišćenju ne upotrebljavajte vodu.

id

Lingkup pengiriman

Periksa semua komponen apakah ada kerusakan saat pengiriman dan kelengkapan pengiriman.
→ Gbr. 1



Informasi umum

- Baca dengan saksama panduan ini.
- Simpan petunjuk seperti informasi produk untuk penggunaan berikutnya atau untuk pemilik berikutnya.
- Stopkontak hanya boleh disambungkan oleh teknisi resmi.
- Matikan suplai daya sebelum melakukan pengerjaan apapun.
- Jangan pernah memasang/menggunakan perangkat ini di dalam perahu atau kendaraan.
- Perhatikan rekomendasi dari produsen meja kabinet.

Pemasangan yang aman

Perhatikan petunjuk keselamatan ini saat memasang stopkontak.

Stopkontak hanya boleh dipasang oleh seseorang yang berkualifikasi dan memiliki pengetahuan yang relevan di bidang kelistrikan.

Pemasangan yang tidak tepat dapat membahayakan:

- keselamatan diri Anda;
- keselamatan pengguna perlengkapan listrik.

Dengan pemasangan yang tidak tepat, terdapat risiko kerusakan perangkat yang parah, misalnya akibat kebakaran.

Risiko cedera dan kerusakan properti menjadi tanggung jawab pribadi.

Hubungi teknisi listrik.

Pengetahuan dan keahlian berikut diperlukan untuk pemasangan:

- "5 aturan keselamatan" yang berlaku: Pengaktifan; Mengunci agar tidak hidup kembali; Memastikan tidak ada tegangan; Menutupi atau memblokir komponen di sekitar yang bertegangan listrik, grounding dan sirkuit arus pendek;
- Pemilihan alat pengukuran dan alat yang sesuai, dan jika perlu, alat pelindung diri;
- Evaluasi hasil pengukuran;
- Pemilihan material instalasi listrik untuk memastikan kondisi penonaktifan;
- Jenis perlindungan IP;
- Pemasangan material instalasi listrik;

- Jenis jaringan suplai daya, misalnya sistem TN, sistem IT, sistem TT, dan kondisi sambungan yang dihasilkan, misalnya penggunaan tradisional, grounding pelindung, prosedur tambahan yang diperlukan.

Matikan suplai daya sebelum melakukan pengerjaan apa pun.

Stopkontak hanya boleh dipasang oleh teknisi listrik dengan memperhatikan aturan terkait.

Pastikan stopkontak memiliki sistem grounding yang benar.

Varian pemasangan

Ikhtisar mengenai berbagai opsi pemasangan dapat ditemukan di sini.

→ Gbr. 2

Membuat potongan untuk stopkontak

1. Pastikan stopkontak dapat dijangkau setiap saat dipasang.
2. Perhatikan jarak antara stopkontak dan selektor putar.
→ Gbr. 3
3. Perhatikan jarak minimal.
→ Gbr. 4
4. Buat lubang dengan diameter sebesar 50 mm.
5. Pada panel dengan ketebalan kurang dari atau sama dengan 23 mm, sejajarkan pelat penahan di sisi belakang muka furnitur.
→ Gbr. 5
6. Pada panel dengan ketebalan lebih dari 23 mm, frais sisi belakang muka furnitur untuk pelat penahan.
→ Gbr. 6
7. Bersihkan serpihan setelah proses pemotongan.
8. Segel permukaan yang dipotong dengan benda yang tahan panas dan tahan air.

Melakukan pemasangan kabel

Persyaratan: Daya maksimal yang diperbolehkan: 16 A/230 V, 3 x 1,5 mm²

1. Kendurkan sekrup pada sisi belakang stopkontak.
→ Gbr. 7
2. Buka isolator kabel.
3. Lindungi bagian ujung kabel yang telah dilepas isolatornya dengan ferrule.
→ Gbr. 8
4. Arahkan kabel melalui sisi belakang stopkontak.
→ Gbr. 9
5. Kencangkan kabel anyam grounding.
→ Gbr. 10
6. Kencangkan kedua kabel anyam lainnya dengan sekrup pada sisi luar stopkontak.
→ Gbr. 11
7. Kencangkan semua sekrup di sisi belakang stopkontak.
→ Gbr. 12

Memasang stopkontak

1. Lepaskan foil pelindung pada sisi belakang stopkontak.
→ Gbr. 13
2. Pegang pelat penahan pada sisi belakang panel.
 - Pastikan cincin penahan pada pelat penahan berada di sisi atas.
3. Pasang kabel dan stopkontak melalui furnitur built-in dan pelat penahan.
→ Gbr. 14

4. Sejjarkan pelat penahan dan kencangkan dengan 2 sekrup agar tidak terpelintir.
 - Pada worktop yang terbuat dari granit, rekatkan pelat penahan dengan lem dua komponen yang tahan terhadap suhu.
 → Gbr. 15
5. Arahkan kabel melalui alat bantu pemasangan.
6. Kencangkan mur penahan pada sisi belakang stopkontak menggunakan alat bantu pemasangan yang disediakan.
 - Gbr. 16

Membersihkan stopkontak

Catatan: Bahan pembersih yang agresif, lemon, dan cuka tidak sesuai untuk membersihkan dan dapat merusak stopkontak.

1. Hanya bersihkan stopkontak dengan kain yang lembut dan kering.
 - Jangan gunakan bahan pembersih yang tidak sesuai.
2. Jangan gunakan air pada saat membersihkan.

it

Contenuto della confezione

Dopo il disimballaggio controllare che tutti i componenti siano presenti e che non presentino danni dovuti al trasporto.

→ Fig. 11



Avvertenze generali

- Leggere attentamente le presenti istruzioni.
- Conservare le istruzioni e le informazioni sul prodotto per il successivo utilizzo o per il futuro proprietario.
- Il collegamento della presa può essere eseguito esclusivamente da un tecnico specializzato autorizzato.
- Prima di eseguire qualsiasi lavoro, staccare l'alimentazione della corrente.
- Non utilizzare mai questo apparecchio su barche o autovetture.
- Seguire le raccomandazioni del produttore del piano di lavoro.

Montaggio sicuro

Osservare le presenti istruzioni di sicurezza per installare la presa.

L'installazione della presa può essere eseguita solo da parte di persone con relative conoscenze ed esperienze elettrotecniche.

Un'installazione non conforme può danneggiare:

- la propria vita;
- la vita degli utenti dell'impianto elettrico.

Con un'installazione non conforme si rischiano gravi danni materiali, ad es. a causa di incendio.

Si risponde personalmente per i danni alle persone e alle cose.

Rivolgersi a un elettroinstallatore.

Per l'installazione sono necessarie le seguenti conoscenze specifiche:

- le "5 regole di sicurezza" da utilizzare: attivazione; garanzia contro la riaccensione; stabilire l'assenza di tensione; messa a terra e cortocircuito; copertura o isolamento delle parti sotto tensione adiacenti;

- la selezione dell'utensile idoneo, dei dispositivi di misurazione ed eventualmente dei dispositivi di protezione individuale;
- la valutazione dei risultati di misurazione;
- la selezione del materiale elettronico di installazione per la messa in sicurezza delle condizioni di spegnimento;
- gradi di protezione IP;
- montaggio del materiale elettronico di installazione;
- il tipo di rete di alimentazione, ad es. sistema TN, sistema IT, sistema TT e le conseguenti condizioni di allacciamento, per es. rete classica, messa a terra, misure supplementari necessarie.

Prima di eseguire qualsiasi lavoro, staccare l'alimentazione della corrente.

La presa può essere installata unicamente da personale elettricista qualificato tenendo conto delle pertinenti regolamentazioni.

Accertarsi che la presa sia messa a terra correttamente.

Varianti di installazione

Qui viene riportata una panoramica delle diverse opzioni di montaggio.

→ Fig. 2

Creazione di un'apertura per la presa

1. A montaggio ultimato, la presa deve essere sempre raggiungibile.
2. Rispettare le distanze tra la presa e le manopole di comando.
 - Fig. 3
3. Rispettare le distanze minime.
 - Fig. 4
4. Praticare i fori con un diametro di 50 mm.
5. In caso di spessore del pannello inferiore o uguale a 23 mm, allineare la lamiera di supporto sulla parte posteriore del frontale del mobile.
 - Fig. 5
6. Se lo spessore del pannello è superiore a 23 mm, fresare il retro del frontale del mobile per la lamiera di supporto.
 - Fig. 6
7. Rimuovere i trucioli dopo i lavori di taglio.
8. Sigillare le superfici di taglio in modo refrattario e a tenuta stagna.

Realizzazione del cablaggio

Requisito: Potenza massima consentita: 16 A / 230 V, 3x1,5 mm²

1. Allentare le viti sulla parte posteriore della presa.
 - Fig. 7
2. Spellare il cavo.
3. Proteggere le estremità spellate con manicotti terminali.
 - Fig. 8
4. Condurre il cavo attraverso la parte posteriore della presa.
 - Fig. 9
5. Fissare il cavetto di messa a terra.
 - Fig. 10
6. Fissare gli altri due cavetti al lato esterno della presa, utilizzando le viti.
 - Fig. 11
7. Serrare tutte le viti sulla parte posteriore della presa.
 - Fig. 12

Montaggio della presa

1. Rimuovere la pellicola protettiva sul lato posteriore della presa.
→ Fig. 13
2. Tenere la lamiera di supporto sul lato posteriore del pannello comandi.
 - Accertarsi che la linguetta di fissaggio sulla lamiera di supporto si trovi nella parte superiore.
3. Innestare il cavo e la presa attraverso il mobile da incasso e la lamiera di supporto.
→ Fig. 14
4. Allineare la lamiera di supporto e fissarla con 2 viti per impedire che si pieghi.
 - Per i piani di lavoro in pietra, incollare la lamiera di supporto con una colla bicomponente resistente al calore.
→ Fig. 15
5. Condurre il cavo attraverso l'utensile di montaggio.
6. Sul lato posteriore della presa serrare il dado di fissaggio, utilizzando l'utensile di montaggio fornito in dotazione.
→ Fig. 16

Pulizia della presa

Nota: Detergenti aggressivi, limone e aceto non sono adatti per la pulizia e possono danneggiare la presa.

1. Pulire la presa solo usando un panno asciutto e morbido.
 - Non utilizzare detergenti non idonei.
2. Durante la pulizia non usare acqua.

kk

Кір жуу машинасының сатылатын жиынтығы

Жеткізіп алған соң барлық бөлшектерді тасымалдау зақымдарын және жинақ толығына тексеріңіз.

→ Сур. 1



Жалпы нұсқаулар

- Бұл нұсқаулықты мұқият оқып шығыңыз.
- Нұсқаулықты және өнім мәліметтерін келешекте пайдалану үшін сақтап қойыңыз.
- Розетканы тек рұқсаты бар маман ғана қосуы керек.
- Барлық жұмыстарды өткізудің алдында тоқты өшіріңіз.
- Құрылғыны қайықтарда немесе басқа көлікте қолдануға тыйым салынады.
- Өндіруші ұсынған нұсқаулықтарға назар аударыңыз.

Орнату барысындағы қауіпсіздік

Розетканы орнату кезінде қауіпсіздік техникасының нұсқауларын ескеріңіз.

Розетканы тек тиісті электрлік білімі мен тәжірибесі бар мамандар ғана орната алады.

Дұрыс емес орнатуы:

- сіздің өміріңізге;

- электр жабдықты пайдаланған адамдардың өміріне, қауіп-қатерді әкеледі.

Дұрыс емес орнатуы материалдық зиянды келтіру мүмкін, мысалы өрт әсерінен.

Дене жарақаттануы мен мүлікке зақым келтіруі Сіздің жеке жауапкершілігіңізде.

Электршіге хабарласыңыз.

Орнатуды жасау үшін керекті арнайы білімдер:

- қолданылатын «5 қауіпсіздік ережесі»: құлыпты ашыңыз; қайта қосылып кетуден қорғаныз; кернеудің жоқтығын анықтаңыз; жер және қысқа тұйықтаңыз, көршілес ток өткізетін бөліктерді жабыңыз немесе қоршаңыз;
- сәйкес құралдарды, өлшеу құралдарын және қажет болған жағдайда жеке қорғаныс құралдарын таңдау;
- өлшеу нәтижелерін бағалау;
- өшіру жағдайларын қамтамасыз ету үшін электр қондырғысының материалын таңдау;
- IP қорғаныс дәрежесі;
- электр орнатқыш бұйымдардың монтаждау;
- жабдықтау желісінің түрі, мысалы, TN жүйесі, AT жүйесі, TT жүйесі және одан туындайтын қосылу шарттары, мысалы, классикалық пайдалану, қорғаныш жерге қосу, қажетті қосымша шаралар.

Барлық жұмыстарды өткізудің алдында тоқты өшіріңіз.

Розеткаларды тек тиісті ережелерге сәйкес білікті электршілер орнатуы мүмкін.

Бұл ашалы розеткалардың лайықты түрде жерге қосылғанына көз жеткізіңіз.

Орнату нұсқаулары

Мұнда Сіз орнатудың әртүрлі нұсқаларына шолу таба аласыз.

→ Сур. 2

Розеткаларға арналған тесіктерді жасау

1. Орнату кезінде розетканың әрқашан қол жетімді екеніне көз жеткізіңіз.
2. Розетка мен реттегіштер арасындағы қашықтықты қадағалаңыз.
→ Сур. 3
3. Минималды арақашықтықты сақтаңыз.
→ Сур. 4
4. Диаметрі 50 мм болатын саңылау жасаңыз.
5. Панельдің қалыңдығы 23 мм-ден аз немесе оған тең болса, жиһаз бетінің артқы жағындағы бекіту тақтасын туралаңыз.
→ Сур. 5
6. Панельдің қалыңдығы 23 мм-ден асатын болса, жиһаздың алдыңғы жағының артқы жағын бекіту тақтасы үшін фрезермен өңдеңіз.
→ Сур. 6
7. Ойық жасап болған соң, жоңқаларды алып тастаңыз.
8. Буындарды ыстыққа төзімді және су өткізбейтін қымтақпен жабыңыз.

Сымдарды әзірлеу

Талап: Максималды рұқсат етілген қуат: 16А / 230V, 3x1,5mm²

1. Розетканың артқы жағындағы бұрандаларды босатыңыз.
→ Сур. 7
2. Кабельді алып тастаңыз.
3. Кесілген ұштарды кабельдік ұштықпен қорғаныз.
→ Сур. 8

4. Сымды розетканың артқы жағынан тартыңыз.
→ Сур. 9
5. Жерлендіруші сыммен бекітіңіз.
→ Сур. 10
6. Қалған екі жіпті розетканың сыртқы жағындағы бұрауменен бекітіңіз.
→ Сур. 11
7. Розетканың артындағы барлық бұрауларды қатайтыңыз.
→ Сур. 12

Розетканы орнату

1. Розетканың артқы жағындағы қорғаныс пленкасын алыңыз.
→ Сур. 13
2. Панельдің артқы жағындағы бекіту тақтайшасын ұстаңыз.
– Ұстағыш бекіту тақтасының жоғарғы жағында екеніне көз жеткізіңіз.
3. Кабельді және розетканы кіріктірілген жиһаз бен бекіту тақтайшасы арқылы итеріңіз.
→ Сур. 14
4. Бекіту тақтайшасын туралаңыз және 2 бұрандамен бұралуға қарсы бекітіңіз.
– Тасты жұмыс тақталарында бекіту тақтасын температураға шыдайтын екі құрамдастық желіммен жабыстырыңыз.
→ Сур. 15
5. Кабельді құрастыру құралы көмегімен тартыңыз.
6. Берілген құрастыру құралын пайдаланып, розетканың артқы жағындағы бекіту гайкасын мықтап бұраңыз.
→ Сур. 16

Розетканы тазалау

Жазба: Агрессивті тазалау құралдары, лимон және сірке суы тазалауға жарамсыз және розеткаға зақым келтіруі мүмкін.

1. Розетканы тек жұмсақ, құрғақ шүберекпен тазалаңыз.
– Жарамсыз тазалау құралдарын қолданбаңыз.
2. Тазалау кезінде суды пайдаланбаңыз.

It

Тiekiamas kompletas

Išpakavę patikrinkite visas dalis, ar nėra transportavimo pažeidimų ir ar siuntoje nieko netrūksta.

→ Pav. 1



Bendrosios nuorodos

- Atidžiai perskaitykite šią instrukciją.
- Išsaugokite instrukciją bei informaciją apie produktą. Jų gali prireikti vėliau, be to, galėsite ją perduoti naujam prietaiso šeimininkui.
- Kištukinį lizdą gali įrengti tik licenciją turintis kvalifikuotas specialistas.
- Prieš atliekant bet kokius darbus reikia atjungti elektros srovės tiekimą.
- Šio prietaiso nenaudokite mažuose laivuose ar transporto priemonėse.
- Laikykitės stalviršio gamintojo rekomendacijų.

Saugus montavimas

Įrengdami kištukinį lizdą laikykitės šių saugos nuorodų.

Kištukinį lizdą gali įrengti tik bendrųjų žinių ir patirties elektrotechnikos srityje turintys asmenys.

Netinkamai įrengus kyla pavojus:

- jūsus gyvybei;
- elektros įrenginių naudotojų gyvybei.

Jei įrengsite netinkamai, rizikuojate patirti didelę materialinę žalą, pvz., gali kilti gaisras.

Jūs asmeniškai atsakote už žalą asmenims ir materialiajam turtui.

Kreipkitės į kvalifikuotą elektriką.

Įrengiant svarbu turėti profesinių žinių toliau nurodytose srityse:

- 5 saugos taisyklės, kurių privaloma laikytis: atjungimas, apsaugojimas nuo pakartotinio įjungimo, užtikrinimas, kad nebūtų tiekiamas įtampa, įžeminimas ir apsauga nuo trumpojo jungimo, greta esančių įtampoms veikiamų dalių uždengimas arba atribojimas;
- tinkamo įrankio, matavimo prietaisų ir, jei reikia, asmeninių apsaugos priemonių pasirinkimas;
- matavimo rezultatų vertinimas;
- elektros instaliacijos komponentų, užtikrinančių išjungimą tam tikromis sąlygomis, parinkimas;
- IP saugos klasės;
- elektros įrangos montavimas;
- maitinimo tinklo rūšis, pvz., TN sistema, IT sistema, TT sistema, ir jo prijungimo sąlygos, pvz., standartinis naudojimas, apsauginis įžeminimas, būtinios papildomos priemonės.

Prieš atliekant bet kokius darbus reikia išjungti elektros tiekimą.

Kištukinį lizdą gali įrengti tik kvalifikuoti elektrikai, atsižvelgdami į galiojančias taisykles.

Įsitikinkite, kad tinkamai įžeminote kištukinį lizdą.

Įrengimo variantai

Čia pateikiama skirtingų montavimo galimybių apžvalga.

→ Pav. 2

Angų kištukiniam lizdui išpjovimas

1. Įsitikinkite, kad visada bus įmanoma pasiekti įmontuotą kištukinį lizdą.
2. Atkreipkite dėmesį į atstumus tarp kištukinio lizdo ir valdymo rankenėlių.
→ Pav. 3
3. Atsižvelkite į mažiausius atstumus.
→ Pav. 4
4. Išpjaukite keturias 50 mm skersmens angas.
5. Jei skydelio storis yra 23 mm arba mažesnis, išlygiuokite tvirtinimo plokštę kitoje baldo priekinės dalies pusėje.
→ Pav. 5
6. Jei skydelio storis didesnis nei 23 mm, kitoje baldo priekinės dalies pusėje išpjaukite vietą tvirtinimo plokštei.
→ Pav. 6
7. Baigę pjauti, pašalinkite pjuvenas.
8. Pjūvio paviršius padenkite karščiui ir vandeniui atsparia danga.

Laidų prijungimas

Reikalavimas. Didžiausia leidžiamoji galia: 16 A / 230 V, 3 x 1,5 mm²

1. Atsukite varžtus kitoje kištukinio lizdo pusėje.
→ Pav. 7
2. Izoliuokite kabelį.

- Izoliuotus galus apsaugokite gyslų įvorėmis.
→ Pav. 8
- Įstumkite kabelį per kitą kištukinio lizdo pusę.
→ Pav. 9
- Pritvirtinkite įžeminimo gyslą.
→ Pav. 10
- Abi kitas gyslas varžtais pritvirtinkite išorinėje kištukinio lizdo pusėje.
→ Pav. 11
- Kitoje kištukinio lizdo pusėje priveržkite visus varžtus.
→ Pav. 12

Kištukinio lizdo įmontavimas

- Nuo kitos kištukinio lizdo pusės nuimkite apsauginę plėvelę.
→ Pav. 13
- Laikykite tvirtinimo plokštę prie kitos skydelio pusės.
 - Įsitikinkite, kad tvirtinimo iškyša tvirtinimo plokštėje yra viršutinėje pusėje.
- Įstumkite kabelį ir kištukinį lizdą per įmontuojamąjį baldą ir tvirtinimo plokštę.
→ Pav. 14
- 2 komplekte esančiais varžtais užfiksuokite tvirtinimo plokštę, kad ji nepersisuktų.
 - Prie akmeninių stalviršių tvirtinimo plokštę priklijuokite temperatūrai atspariais dvikomponentiškais kljais.
- Įstumkite kabelį per montavimo įrankį.
- Komplekte esančiu montavimo įrankiu priveržkite tvirtinimo veržlę kitoje kištukinio lizdo pusėje.
→ Pav. 15

Kištukinio lizdo valymas

Pastaba. Negalima valyti agresyviais valikliais, citrinų rūgštimi ir actu, nes jie gali sugadinti kištukinį lizdą.

- Kištukinį lizdą valykite tik minkšta, sausa servetėle.
 - Nenaudokite netinkamų valymo priemonių.
- Nevalykite vandeniu.

Iv

Piegėdes komplekts

Pēc visu detaļu izņemšanas no iepakojuma pārbaudiet iespējamos transportēšanas bojājumus un piegādes pilnīgumu.

→ Att. 1

Vispārīgi norādījumi

- Rūpīgi izlasiet šo instrukciju.
- Uzglabājiet instrukciju un produkta informāciju vēlākai izmantošanai vai nākamajiem īpašniekiem.
- Kontaktligzdas pieslēgumu drīkst izveidot tikai sertificēts speciālists.
- Pirms jebkādu darbu veikšanas vienmēr atvienojiet elektropadevi.
- Nelietojiet šo ierīci ne ūdens, ne sauszemes transportlīdzekļos.
- Ievērojiet darba virsmas ražotāja ieteikumus.

Droša montāža

Instalējot kontaktligzdu, ievērojiet šos drošības norādījumus.

Kontaktligzdas instalāciju drīkst veikt tikai personas ar atbilstošām zināšanām par elektrotehniku un atbilstošu pieredzi.

Nelietpratīgi veicot instalēšanu, rodas apdraudējums:

- jūsu dzīvībai;
- elektroiekārtas lietotāja dzīvībai.

Nelietpratīga instalācija var izraisīt nopietnus materiālos zaudējumus, piemēram, ugunsgrēka dēļ.

Jūs var saukt pie atbildības saistībā ar personu traumām un materiālajiem zaudējumiem.

Vērsieties pie elektromontiera.

Lai veiktu instalēšanu, ir nepieciešamas speciālas zināšanas šādās jomās:

- piemērojamie "5 drošības likumi": atvienošana, nodrošināšana pret ieslēgšanu, sprieguma neesamības noteikšana, zem sprieguma esošo daļu nosegšana vai norobežošana;
- piemērotu instrumentu, mērinstrumentu un, ja nepieciešams, individuālo aizsardzības līdzekļu izvēle;
- mērījumu rezultātu izvērtēšana;
- elektroinstalācijas materiālu izvēle atvienošanas nosacījumu nodrošināšanai;
- IP aizsardzības klases;
- elektroinstalācijas materiālu montāža;
- elektroapgādes tīkla tips, piem., TN sistēma, IT sistēma, TT sistēma, un ar to saistītie pieslēguma izveidošanas nosacījumi, piem., klasisks lietojums, aizsargzemējums, nepieciešamie papildpasākumi.

Pirms jebkādu darbu veikšanas vienmēr atvienojiet elektroapgādi.

Kontaktligzdu drīkst instalēt tikai elektriķis, ievērojot attiecīgos noteikumus.

Pārbaudiet, vai kontaktligzda ir pareizi iezemēta.

Instalācijas varianti

Šeit ir sniegts dažādu montāžas variantu pārskats.

→ Att. 2

Izgriezuma izveidošana kontaktligzdai

- Nodrošiniet, lai kontaktdakša iebūvētā stāvoklī vienmēr būtu pieejama.
- Ievērojiet attālumu starp kontaktligzdu un vadības pogām.
→ Att. 3
- Ievērojiet minimālo attālumu.
→ Att. 4
- Izveidojiet urbumu ar 50 mm diametru.
- Ja paneļa biezums ir mazāks par vai vienāds ar 23 mm, kronšteinu izvietojiet mēbeles priekšējā paneļa otrā pusē.
→ Att. 5
- Ja panelis ir biežāks par 23 mm, mēbeles priekšējā paneļa aizmugurē izfrēzējiet vietu kronšteinam.
→ Att. 6
- Pēc izgriezuma izveides notīriet skaidas.
- Izgriezuma virsmas noblīvējiet ar karstumizturīgu un ūdensizturīgu materiālu.

Elektroinstalācijas izveidošana

Prasība: Maksimāli pieļaujamā jauda: 16 A / 230 V, 3x1,5 mm²

- Atskrūvējiet skrūves kontaktligzdas aizmugurē.
→ Att. 7
- Noņemiet kabeļa izolāciju.
- Galos, no kuriem noņemta izolācija, uzpresējiet kabeļu uzgaļus.
→ Att. 8

- levelciet kabeli no aizmugures kontaktligzdā.
→ Att. 9
- Nostipriniet zemējuma dzīslu.
→ Att. 10
- Abas pārējās dzīslas nostipriniet ar skrūvēm kontaktligzdas aizmugurē.
→ Att. 11
- Pieskrūvējiet visas skrūves kontaktligzdas aizmugurē.
→ Att. 12

Kontaktligzdas montāža

- Noplēšiet aizsargplēvi kontaktligzdas aizmugurē.
→ Att. 13
- Turiet kronšteinu paneļa aizmugurē.
 - Pārliecinieties, vai kronšteina izcilnis atrodas augšpusē.
- Ielieciet kabeli un kontaktligzdu iebūvējamajā mēbelē un kronšteinā.
→ Att. 14
- Noregulējiet kronšteinu vietā un ar 2 skrūvēm nostipriniet pret pagriešanos.
 - Pie akmens darba virsmas kronšteinu pielīmējiet ar termoizturīgu divkomponentu līmi.
→ Att. 15
- Izvelciet kabeli cauri montāžas instrumentam.
- Pievelciet fiksācijas uzgriezni kontaktligzdas aizmugurē, izmantojot komplektā iekļauto montāžas instrumentu.
→ Att. 16

Kontaktligzdas tīrīšana

Piezīme: Tīrīšanai nav piemēroti agresīvi tīrīšanas līdzekļi, citrons un etiķis, jo tie kontaktligzdu var sabojāt.

- Tīriet kontaktligzdu tikai ar mīkstu, sausu drānu.
 - Nelietojiet nepiemērotus tīrīšanas līdzekļus.
- Tīrīšanai neizmantojiet ūdeni.

nl

Meegeleverd

Controleer na het uitpakken alle onderdelen op transportschade en de volledigheid van de levering.
→ Fig. 1



Algemene aanwijzingen

- Lees deze gebruiksaanwijzing zorgvuldig door.
- Bewaar de gebruiksaanwijzing en de productinformatie voor later gebruik of voor volgende eigenaren.
- Alleen een geautoriseerde vakman mag het toestel aansluiten.
- Sluit voor aanvang van alle werkzaamheden altijd de stroomtoevoer af.
- Dit apparaat nooit in boten of voertuigen gebruiken.
- Houd de aanbevelingen van de fabrikant van het werkblad aan.

Veilige montage

Houd deze veiligheidsaanwijzingen in acht bij de installatie van het toestel. Uitsluitend personen met relevante elektrotechnische kennis en ervaring mogen het stopcontact installeren.

Door een ondeskundige installatie brengt u:

- uw eigen leven in gevaar;
- en het leven van de gebruiker van de elektrische installatie.

Met een ondeskundige installatie riskeert u ernstige materiële schade, bijv. als gevolg van brand.

Er dreigt voor u persoonlijke aansprakelijkheid bij persoonlijk letsel en materiële schade.

Neem contact op met een elektricien.

Voor de installatie is bijzondere vakkennis nodig:

- de te hanteren "5 veiligheidsregels": vrijeschakelen, tegen herinschakelen borgen, spanningsvrijheid vaststellen; aarden en kortsluiten; naastgelegen spanningsvoerende delen afdekken of afzetten;
- de selectie van het geschikte gereedschap, de meetinstrumenten en eventueel persoonlijke beschermingsuitrusting;
- de evaluatie van de meetresultaten;
- de selectie van de elektrische installatiematerialen voor het waarborgen van de afschakelcondities;
- IP-beschermingsklassen;
- Inbouw van elektro-installatiemateriaal;
- soort voedingsnet, bijv. TN-systeem, IT-systeem, TT-systeem, en de daaruit volgende aansluitvoorwaarden, bijv. klassiek gebruik, veiligheidsaarde, benodigde extra maatregelen.

Sluit voor aanvang van alle werkzaamheden altijd de stroomtoevoer af.

Dit stopcontact mag uitsluitend door een erkende elektricien met in achtname van de geldende voorschriften worden geïnstalleerd.

Zorg ervoor dat het stopcontact correct geaard is.

Installatievarianten

Hier vindt u een overzicht van de verschillende inbouwmogelijkheden.

→ Fig. 2

Uitsparing voor het stopcontact maken

- Zorg ervoor dat het stopcontact in ingebouwde toestand te allen tijde bereikbaar is.
- Houd de afstanden tussen het stopcontact en de bedieningsknoppen aan.
→ Fig. 3
- Houd de minimale afstanden aan.
→ Fig. 4
- Maak het gat met een diameter van 50 mm.
- Bij een plaatdikte van kleiner of gelijk aan 23 mm de bevestigingsplaat aan de achterzijde van het meubelfront uitlijnen.
→ Fig. 5
- Bij een plaatdikte van meer dan 23 mm de achterkant van het meubelfront voor de bevestigingsplaat uittrezen.
→ Fig. 6
- Na de uitsnijwerkzaamheden de spaanders verwijderen.
- De snijvlakken hittebestendig en waterdicht afdichten.

Bedrading realiseren

Vereiste: Maximaal toegestaan vermogen: 16 A / 230 V, 3 x 1,5 mm²

- Draai de schroeven op de achterkant van het stopcontact los.
→ Fig. 7
- Strip de kabel.
- Bescherm de gestripte uiteinden met adereindhulzen.
→ Fig. 8

- Voer de kabel door de achterkant van het stopcontact.
→ Fig. 9
- Bevestig de aard-Litze.
→ Fig. 10
- De beide andere Litzen met de schroeven aan de buitenkant van het stopcontact bevestigen.
→ Fig. 11
- Alle schroeven op de achterkant van het stopcontact vastschroeven.
→ Fig. 12

Stopcontact inbouwen

- Trek aan de achterkant van het stopcontact de beschermfolie er af.
→ Fig. 13
- Houd de bevestigingsplaat aan de achterzijde van het paneel.
 - Zorg ervoor dat de borgnok op de bevestigingsplaat zich aan de bovenkant bevindt.
- Steek de kabel en het stopcontact door het inbouwmeubel en de bevestigingsplaat.
→ Fig. 14
- Lijn de bevestigingsplaat uit en borg deze met 2 schroeven tegen verdraaien.
 - Lijm bij werkbladen van steen de bevestigingsplaat vast met temperatuurbestendige tweecomponentenlijm.
- Voer de kabel door het montagegereedschap.
- Draai op de achterzijde van het stopcontact de bevestigingsmoer vast met het meegeleverde montagegereedschap.
→ Fig. 16

Stopcontact reinigen

Opmerking: Agressieve reinigingsmiddelen, citroen en azijn zijn niet geschikt voor het reinigen en kunnen het stopcontact beschadigen.

- Reinig het stopcontact alleen met een zachte, droge doek.
 - Gebruik geen ongeschikte reinigingsmiddelen.
- Gebruik geen water bij de reiniging.

no

Leveringsinhoud

Etter fjerning av emballasjen må du kontrollere alle delene med henblikk på transportskader og forvisse deg om at ingen deler mangler.

→ Fig. 1



Generell informasjon

- Les nøye gjennom denne anvisningen.
- Oppbevar veiledningen og produktinformasjonen for senere bruk eller for en senere eier.
- Stikkkontakten må kun installeres av en autorisert elektroinstallatør.
- Slå alltid av strømtilførselen før det skal gjennomføres arbeider.
- Dette apparatet må aldri brukes i båter eller kjøretøy.
- Følg anbefalingene fra produsenten av benkeplaten.

Sikker montering

Følg disse sikkerhetsinstruksene når stikkkontakten skal installeres. Stikkkontakten skal kun installeres av autoriserte elektroinstallatører.

Uforskriftsmessige installasjoner utgjør en risiko for:

- ditt eget liv
- livet til brukerne av det elektriske anlegget

Med en uforskriftsmessig installasjon risikerer man alvorlige materielle skader, for eksempel på grunn av brann.

Du kan bli holdt ansvarlig for personskader og materielle skader.

Henvend deg til en elektroinstallatør.

Installasjonen krever særlig følgende fagkunnskap:

- de "5 sikkerhetsreglene": koble fra utstyret; sikre det mot å kobles til igjen; sjekk at det ikke foreligger spenning; utfør jording og kortslutning; dekk til eller skjerm av nærliggende deler som står under spenning;
- velg egnet verktøy, egnede måleinstrumenter og ev. personlig verneutstyr;
- evaluer måleresultatene;
- velg elektroinstallasjonsmateriale til å sikre utkoblingsbetingelsene;
- IP-kapslingsgrader;
- montering av elektroinstallasjonsmateriale;
- type forsyningsnett, f.eks. TN-system, IT-system, TT-system, og de tilkoblingsbetingelsene som følger av dette, f.eks. tradisjonell bruk, jording, nødvendige sikkerhetstiltak.

Slå alltid av strømtilførselen før det skal gjennomføres arbeider.

Denne stikkkontakten skal kun installeres av fagfolk med autorisasjon til arbeid på elektriske anlegg og iht. gjeldende forskrifter.

Påse at stikkkontakten er forskriftsmessig jordnet.

Installasjonsvarianter

Her finner du en oversikt over de forskjellige installasjonsvariantene.

→ Fig. 2

Skjære ut åpning til stikkontakt

- Påse at det alltid er tilgang til stikkkontakten etter at den er installert.
- Vær obs på avstandene mellom stikkkontakten og dreiebryterne.
→ Fig. 3
- Ta hensyn til minstemålene.
→ Fig. 4
- Bor et hull på 50 mm i diameter.
- Dersom paneltykkelsen er på 23 mm eller mindre, skal holdeplaten rettes inn på baksiden av skapfronten.
→ Fig. 5
- Derom paneltykkelsen er større enn 23 mm, skal baksiden av skapfronten freses ut for holdeplaten.
→ Fig. 6
- Fjern spon etter utskjæringene.
- Snittflatene må forsegles med et varmebestandig og vanntett materiale.

Kabellegging

Forutsetning: Maksimalt tillatte verdier: 16 A / 230 V, 3x1,5 mm²

- Løsne skruene på baksiden av stikkkontakten.
→ Fig. 7
- Avisoler kabelen.
- Beskytt de avisolerte endene med endehylser.
→ Fig. 8

4. Før kabelen gjennom baksiden på stikkkontakten.
→ Fig. 9
5. Fest jordlissen.
→ Fig. 10
6. Fest de to andre lissene på utsiden av stikkkontakten med skruene.
→ Fig. 11
7. Skru fast alle skruene på baksiden av stikkkontakten.
→ Fig. 12

Installere stikkontakt

1. Trekk av beskyttelsesfilmen på baksiden av stikkkontakten.
→ Fig. 13
2. Hold holdeplaten på baksiden av dekselet.
 - Påse at holdenesen på holdeplaten er på den øverste siden.
3. Før kabelen og stikkkontakten gjennom innbyggingsskapet og holdeplaten.
→ Fig. 14
4. Rett inn holdeplaten og sikre den mot vridning med 2 skruer.
 - Ved benkeplater i stein må holdeplaten limes på med temperaturbestandig tokomponentslim.
→ Fig. 15
5. Før kabelen gjennom monteringsverktøyet.
6. Skru fast holdemutteren på baksiden av stikkkontakten med det medfølgende monteringsverktøyet.
→ Fig. 16

Rengjøre stikkontakt

Merk: Kraftige rengjøringsmidler, sitron og eddik er uegnet til denne type rengjøring og kan skade stikkkontakten.

1. Stikkkontakten skal kun rengjøres med en myk og tørr klut.
 - Ikke bruk uegnede rengjøringsmidler.
2. Ikke bruk vann til rengjøringen.

pl

Zakres dostawy

Po rozpakowaniu należy sprawdzić wszystkie części pod kątem ewentualnych uszkodzeń podczas transportu.

→ Rys. 1



Wskazówki ogólne

- Należy dokładnie przeczytać niniejszą instrukcję.
- Instrukcję należy zachować i starannie przechowywać jako źródło informacji, a także z myślą o innych użytkownikach.
- Tylko specjalista z odpowiednimi uprawnieniami może podłączyć gniazdo.
- Przed przystąpieniem do jakichkolwiek prac odłączyć zasilanie.
- Nigdy nie używać tego urządzenia na łodziach lub pojazdach.
- Przestrzegać zaleceń producenta blatu roboczego.

Bezpieczny montaż

Podczas instalacji gniazda należy przestrzegać poniższych zasad bezpieczeństwa.

Tylko osoby z odpowiednią wiedzą elektrotechniczną i doświadczeniem mogą instalować gniazdo.

Nieprawidłowy montaż stanowi zagrożenie:

- dla życia użytkownika urządzenia;
- dla życia użytkowników instalacji elektrycznej.

Przy nieprawidłowym montażu istnieje ryzyko poważnych szkód materialnych, np. w wyniku pożaru.

Może to spowodować osobistą odpowiedzialność użytkownika za obrażenia ciała i szkody majątkowe.

Należy skontaktować się z elektromonterem.

Do instalacji wymagana jest w szczególności następująca wiedza specjalistyczna:

- znajomość „5 zasad bezpieczeństwa”, które należy stosować: odblokowanie, zabezpieczenie przed ponownym włączeniem; stwierdzenie braku napięcia; uziemienie i zwarcie, zakrycie i odizolowanie części znajdujących się pod napięciem;
- umiejętność doboru odpowiednich narzędzi, urządzeń pomiarowych oraz, w razie potrzeby, środków ochrony indywidualnej;
- umiejętność analizy wyników pomiarów;
- umiejętność doboru materiałów do wykonania instalacji elektrycznej w celu zapewnienia warunków wyłączenia;
- znajomość stopni ochrony IP;
- umiejętność montażu materiałów elektroinstalacyjnych;
- znajomość rodzaju sieci zasilającej, np. system TN, system IT, system TT i wynikające z tego warunki przyłączenia, np. klasyczne użytkowanie, uziemienie ochronne, wymagane środki dodatkowe.

Przed przystąpieniem do jakichkolwiek prac odłączyć dopływ prądu.

Instalację gniazda mogą przeprowadzić wyłącznie wykwalifikowani elektrycy zgodnie z odpowiednimi przepisami.

Upewnić się, że gniazdo jest prawidłowo uziemione.

Warianty instalacji

W tym miejscu znajduje się przegląd różnych opcji montażu.

→ Rys. 2

Wykonanie wycięcia na gniazdo

1. Po zakończeniu montażu należy upewnić się, że gniazdo jest zawsze dostępne.
2. Należy przestrzegać odstępów między gniazdem a pokrętlami obsługi.
→ Rys. 3
3. Zachować minimalne odstępów.
→ Rys. 4
4. Wykonać otwór o średnicy 50 mm.
5. Jeżeli grubość przesłony jest mniejsza lub równa 23 mm, wyregulować blachę mocującą z tyłu frontu mebla.
→ Rys. 5
6. Jeżeli grubość przesłony jest większa niż 23 mm, wyfrezować tylną część frontu mebla pod blachę mocującą.
→ Rys. 6
7. Po wykonaniu wycięć usunąć wióry.
8. Krawędzie cięcia zabezpieczyć środkiem żaroodpornym i odpowiednio uszczelnić.

Wykonanie okablowania

Wymaganie: Maksymalna dopuszczalna moc:
16 A / 230 V, 3x1,5 mm²

1. Poluzować śruby z tyłu gniazda.
→ Rys. 7
2. Odizolować przewód.
3. Odizolowane końce zabezpieczyć za pomocą tulejek zaciskowych.
→ Rys. 8
4. Poprowadzić przewód przez tylną część gniazda.
→ Rys. 9
5. Zamocować splotkę uziemiającą.
→ Rys. 10
6. Pozostałe dwie splotki przymocować za pomocą śrub do zewnętrznej części gniazda.
→ Rys. 11
7. Dokręcić wszystkie śruby z tyłu gniazda.
→ Rys. 12

Montaż gniazda

1. Zdjąć folię ochronną z tylnej części gniazda.
→ Rys. 13
2. Przytrzymać blachę mocującą z tyłu panelu.
 - Upewnić się, że nosek blokujący blachy mocującej znajduje się u góry.
3. Wprowadzić przewód i gniazdo przez mebel do zabudowy i blachę mocującą.
→ Rys. 14
4. Wyregulować blachę mocującą i za pomocą 2 śrub zabezpieczyć ją przed przekręceniem.
 - W przypadku kamiennych blatów roboczych przykleić blachę podtrzymującą za pomocą odpornego na działanie wysokiej temperatury kleju dwuskładnikowego.
→ Rys. 15
5. Poprowadzić przewód przez narzędzie montażowe.
6. Z tyłu gniazda dokręcić nakrętkę mocującą za pomocą dołączonego narzędzia montażowego.
→ Rys. 16

Czyszczenie gniazda

Uwaga: Agresywne środki czyszczące, cytryna i ocet nie nadają się do czyszczenia i mogą uszkodzić gniazdo.

1. Gniazdo czyścić tylko miękką, suchą ściereczką.
 - Nie używać nieodpowiednich środków czyszczących.
2. Podczas czyszczenia nie używać wody.

pt

Âmbito de fornecimento

Depois de desembalar o aparelho, há que verificar todas as peças quanto a danos de transporte e se o material fornecido está completo.

→ Fig. 1

Indicações gerais

- Leia atentamente este manual.
- Guarde estas instruções e as informações sobre o produto para posterior utilização ou para entregar a futuros proprietários.
- Apenas um técnico especializado e autorizado poderá ligar a tomada.
- Desligue a alimentação de corrente antes de realizar qualquer trabalho.
- Nunca utilize este aparelho em barcos ou em veículos.

- Respeite as recomendações do fabricante das bancadas.

Instalação segura

Respeite estas indicações de segurança quando instalar a tomada.

A instalação da tomada apenas deve ser realizada por pessoas com conhecimento e experiência eletrotécnica adequada.

Com uma instalação incorreta coloca em risco:

- a sua própria vida;
- a vida dos utilizadores do sistema elétrico.

Com uma instalação incorreta arrisca graves danos materiais, p. ex., devido a incêndio.

Recai sobre si a responsabilidade pessoal em caso de danos pessoais e danos materiais.

Contacte um electricista instalador.

Para a instalação são necessários, em especial, os seguintes conhecimentos especializados:

- As “5 regras de segurança” a aplicar: desconectar; proteger contra reativação; comprovar ausência de tensão; ligar à terra e curto-circuitar; cobrir ou isolar peças adjacentes sob tensão;
- a seleção das ferramentas adequadas, dos aparelhos de medição e, se necessário, do equipamento de proteção individual;
- a avaliação dos resultados da medição;
- a seleção do material de instalação elétrica para garantir as condições de desativação;
- tipos de proteção IP;
- montagem do material de instalação elétrica;
- o tipo de rede de alimentação, p. ex., sistema TN, sistema IT, sistema TT e as condições de ligação daí resultantes, p. ex., utilização clássica, terra de proteção, medidas adicionais necessárias.

Desligue a alimentação elétrica antes de realizar qualquer trabalho.

Esta tomada apenas deve ser instalada por pessoal qualificado, em conformidade com os regulamentos aplicáveis.

Certifique-se de que a tomada está corretamente ligada à terra.

Variantes de instalação

Aqui encontra uma vista geral das diferentes opções de montagem.

→ Fig. 2

Fazer o recorte para a tomada

1. Certifique-se de que a tomada está sempre acessível no estado montado.
2. Respeite as distâncias entre a tomada e os comandos.
→ Fig. 3
3. Respeite as distâncias mínimas.
→ Fig. 4
4. Faça um furo com um diâmetro de 50 mm.
5. No caso de abas com uma espessura inferior ou igual a 23 mm, alinhe a chapa de retenção no lado de trás da frente do móvel.
→ Fig. 5
6. No caso de abas com uma espessura superior a 23 mm, frese o lado de trás da frente do móvel para a chapa de retenção.
→ Fig. 6
7. Depois de proceder aos trabalhos de recorte, remover as aparas.
8. Sele as superfícies de corte de modo a que resistam a temperaturas elevadas e sejam impermeáveis.

Realizar a cablagem

Requisito: Potência máxima permitida: 16 A/230 V, 3x1,5 mm²

1. Solte os parafusos no lado de trás da tomada.
→ Fig. 7
2. Descarne o cabo.
3. Proteja as pontas descarnadas com ponteiras.
→ Fig. 8
4. Enfie o cabo através do lado de trás da tomada.
→ Fig. 9
5. Fixe o fio de terra.
→ Fig. 10
6. Fixe os dois outros fios com os parafusos no lado exterior da tomada.
→ Fig. 11
7. Aperte todos os parafusos no lado de trás da tomada.
→ Fig. 12

Montar a tomada

1. Retire a película de proteção no lado de trás da tomada.
→ Fig. 13
2. Segure a chapa de retenção no lado de trás do painel.
 - Certifique-se de que saliência de retenção na chapa de retenção se encontra em cima.
3. Enfiar o cabo e a tomada através do móvel para encastrar e a chapa de retenção.
→ Fig. 14
4. Alinhe a chapa de retenção e fixe-a com 2 parafusos, para não rodar.
 - No caso de bancadas de trabalho em pedra, cole a chapa de retenção com cola de dois componentes termorresistente.
→ Fig. 15
5. Passar o cabo através da ferramenta de montagem.
6. No lado de trás da tomada, aperte a porca de retenção com a ferramenta de montagem fornecida.
→ Fig. 16

Limpar a tomada

Nota: Os produtos de limpeza agressivos, limão e vinagre não são adequados para a limpeza e podem danificar a tomada.

1. Limpe a tomada apenas com um pano macio e seco.
 - Não utilize produtos de limpeza inadequados.
2. Não utilize água na limpeza.

ro

Pachetul de livrare

După despachetare verificați ca livrarea să fie completă și ca toate piesele să nu prezinte eventuale deteriorări din transport.

→ Fig. 1



Observații generale

- Citiți cu atenție acest manual.
- Păstrați instrucțiunile, precum și informațiile producătorului în vederea utilizării ulterioare sau înmânării acestora următorului proprietar.
- Racordarea prizei trebuie realizată numai de personal calificat și autorizat.

- Înainte de a executa orice lucrare, întrerupeți alimentarea cu energie electrică.
- Nu utilizați niciodată acest aparat pe bărci sau în autovehicule.
- Respectați recomandările producătorului blatului de lucru.

Montarea în siguranță

Respectați aceste instrucțiuni privind siguranța atunci când instalați priza.

Instalarea prizei este permisă numai persoanelor cu cunoștințe de electrotehnică relevante și cu experiență.

În cazul unei instalări necorespunzătoare sunt periclitare:

- viața dumneavoastră;
- viața utilizatorului instalației electrice.

În cazul unei instalări necorespunzătoare există riscul producerii de prejudicii materiale grave, de exemplu, în cazul producerii unui incendiu. Dumneavoastră sunteți răspunzător în mod direct în cazul rănirii persoanelor sau producerii de prejudicii materiale.

Adresați-vă unui electrician.

Pentru instalare sunt necesare în special următoarele cunoștințe de specialitate:

- cele "5 reguli privind siguranța" aplicabile: scoaterea de sub tensiune; asigurarea împotriva reconectării; constatarea absenței tensiunii; împământare și scurtcircuit; acoperirea sau blocarea accesului la piesele învecinate, care se află sub tensiune;
- alegerea sculei adecvate, a aparatelor de măsură și, dacă este necesar, a echipamentului personal de protecție;
- evaluarea rezultatelor măsurării;
- alegerea materialelor pentru instalația electrică în vederea asigurării condițiilor de deconectare;
- tipuri de protecție IP;
- montarea materialelor pentru instalația electrică;
- tipul rețelei de alimentare cu energie electrică, de exemplu, sistem TN, sistem IT, sistem TT, și condițiile de racordare rezulate, de exemplu, utilizare clasică, împământare de protecție, măsuri suplimentare necesare.

Înainte de a executa orice lucrare, întrerupeți alimentarea cu curent electric.

Priza poate fi instalată doar de către un electrician calificat, cu respectarea instrucțiunilor corespunzătoare.

Asigurați-vă că priza este împământată regulamentar.

Variante de instalare

Aici găsiți o prezentare generală a diferitelor variante de montare.

→ Fig. 2

Realizarea decupajului pentru priză

1. Asigurați-vă că priza montată este accesibilă în permanență.
2. Respectați distanțele dintre priză și butoanele de comandă.
→ Fig. 3
3. Respectați distanțele minime.
→ Fig. 4
4. Realizați o gaură cu diametrul de 50 mm.
5. Dacă grosimea măștii este de 23 mm sau mai mică, îndreptați placa de fixare de pe partea posterioară a corpului de mobilier.
→ Fig. 5

6. Dacă grosimea măștii este mai mare de 23 mm, frezați partea posterioară a corpului de mobilier, pentru placa de fixare.
→ Fig. 6
7. Îndepărtați șpanul după efectuarea lucrărilor de decupare.
8. Sigilați suprafețele decupate astfel încât acestea să fie termorezistente și impermeabile.

Realizarea cablajului

Cerință: Putere maximă permisă: 16 A/230 V, 3x1,5 mm²

1. Desfaceți șuruburile de pe partea posterioară a prizei.
→ Fig. 7
2. Dezizolați cablul.
3. Protejați cu manșoane de siguranță capetele dezizolate.
→ Fig. 8
4. Treceți cablul prin partea posterioară a prizei.
→ Fig. 9
5. Fixați firul de împământare.
→ Fig. 10
6. Fixați cu șuruburi celelalte două fire pe partea exterioară a prizei.
→ Fig. 11
7. Înșurubați ferm toate șuruburile de pe partea posterioară a prizei.
→ Fig. 12

Montarea prizei

1. Scoateți folia de protecție de pe partea posterioară a prizei.
→ Fig. 13
2. Mențineți placa de fixare pe partea posterioară a măștii.
 - Asigurați-vă că ciocul de fixare de la placa de fixare se află în partea de sus.
3. Treceți cablul și priza prin corpul de mobilier de încorporare și prin placa de fixare.
→ Fig. 14
4. Îndreptați placa de fixare și asigurați-o cu 2 șuruburi împotriva răsucirii.
 - În cazul blaturilor de lucru din piatră, aplicați pe placa de fixare un adeziv termorezistent cu două componente.
→ Fig. 15
5. Treceți cablul prin scula de montare.
6. Pe partea posterioară a prizei, strângeți ferm piulița de fixare utilizând scula de montare din pachetul de livrare.
→ Fig. 16

Curățarea prizei

Notă: Agenții de curățare agresivi, zeama de lămâie și oțetul nu sunt adecvate pentru curățare și pot deteriora priza.

1. Curățați priza numai cu o lavetă moale și uscată.
 - Nu utilizați niciodată produse de curățare necorespunzătoare.
2. Nu utilizați apă pentru a efectua curățarea.

ru

Комплект поставки

После распаковки проверьте все детали на отсутствие транспортных повреждений, а также комплектность поставки.

→ Рис. 1

Общие указания

- Внимательно прочитайте данное руководство.
- Сохраните инструкцию и информацию о приборе для дальнейшего использования или для передачи следующему владельцу.
- Установку розетки должен производить только квалифицированный специалист.
- Перед проведением любых работ отключите подачу электроэнергии.
- Запрещается использовать прибор на лодках или в автомобилях.
- Соблюдайте рекомендации производителя столешницы.

Безопасность при монтаже

Соблюдайте указания по технике безопасности при установке розетки.

Установку розетки должны осуществлять только лица, имеющие соответствующие знания и опыт в сфере электротехники.

Неправильно выполненная установка несет угрозу:

- вашей жизни;
- жизни других людей, пользующихся электрическим оборудованием.

Неправильная установка может повлечь за собой материальный ущерб, например, в результате пожара.

Вы несете личную ответственность за физический и материальный ущерб.

Обратитесь к нам для вызова электрика.

Для установки требуются следующие специальные знания:

- «5 правил безопасности»: отключить от сети; убедиться в отсутствии риска перезапуска; убедиться в отсутствии напряжения; заземлить и замкнуть; закрыть или заизолировать находящиеся рядом элементы под напряжением;
- подбор подходящих инструментов, измерительных приборов и, при необходимости, средств индивидуальной защиты;
- оценка результатов измерений;
- подбор электроустановочных изделий для создания безопасных условий подключения;
- степень защиты IP;
- монтаж электроустановочных изделий;
- тип сети электропитания (система заземления TN, IT, TT) и соответствующие условия подключения (например, классическое зануление, защитное заземление, необходимые дополнительные меры).

Перед проведением любых работ отключите подачу электроэнергии.

Установка данной розетки должна выполняться только квалифицированным электриком с соблюдением соответствующих предписаний.

Убедитесь, что розетка имеет надлежащее заземление.

Варианты установки

Здесь приведен обзор видов различных вариантов установки.

→ Рис. 2

Выполнение выреза под розетку

1. Установленные розетки должны быть всегда доступны.
2. Соблюдайте расстояния между розетками и регуляторами.

→ Рис. 3

3. Соблюдайте минимальные зазоры.
→ Рис. 4
4. Просверлите отверстие диаметром 50 мм.
5. Если толщина панели не превышает 23 мм, выровняйте фиксирующую пластину на задней стороне мебельного фасада.
→ Рис. 5
6. Если толщина панели превышает 23 мм, следует сделать вырез на задней стороне мебельного фасада.
→ Рис. 6
7. После выполнения выреза удалите опилки.
8. Загерметизируйте стыки термостойким и водонепроницаемым герметиком.

Прокладка электропроводки

Требование: Максимально допустимая мощность: 16 A / 230 В, 3x1,5 мм²

1. Ослабьте винты на розетке сзади.
→ Рис. 7
2. Зачистите кабель.
3. Установите кабельные зажимы на зачищенные концы.
→ Рис. 8
4. Проденьте кабель через заднюю сторону розетки.
→ Рис. 9
5. Зафиксируйте заземляющий провод.
→ Рис. 10
6. Закрепите две другие жилы винтами с наружной стороны розетки.
→ Рис. 11
7. Затяните все винты на задней стороне розетки.
→ Рис. 12

Установка розетки

1. Снимите защитную пленку с задней стороны розетки.
→ Рис. 13
2. Удерживайте крепежную пластину на задней части панели.
– Убедитесь, что фиксирующий выступ на фиксирующей пластине находится сверху.
3. Проденьте кабель и розетку через встроенную мебель и фиксирующую пластину.
→ Рис. 14
4. Выровняйте фиксирующую пластину и закрепите 2 винтами, чтобы она не съехала.
– Для крепления пластины к каменной столешнице используйте термостойкий двухкомпонентный клей.
→ Рис. 15
5. Проденьте кабель через монтажный инструмент.
6. Затяните крепежную гайку на задней стороне розетки с помощью прилагаемого монтажного инструмента.
→ Рис. 16

Очистка розетки

Замечание: Агрессивные чистящие средства, лимон и уксус непригодны для очистки и могут привести к повреждению розетки.

1. Очищайте розетку только с помощью мягкой сухой тканевой салфетки.
– Не используйте неподходящие чистящие средства.
2. Не используйте воду для очистки.

sk

Obsah dodávky

Po vybalení skontrolujte všetky diely na eventuálne poškodenia vzniknuté pri preprave a úplnosť pri dodaní.

→ Obr. 1



Všeobecné informácie

- Starostlivo si prečítajte tento návod.
- Návod, ako aj ďalšie informácie o produkte uschovajte pre neskoršie použitie alebo ďalšieho majiteľa.
- Pripojenie zásuvky sme vykonať iba autorizovaný odborný pracovník.
- Pred uskutočnením akýchkoľvek prác odpojte prívod elektriny.
- Tento spotrebič sa nesmie používať v čínoch alebo vo vozidlách.
- Postupujte podľa odporúčaní výrobcu pracovnej dosky.

Bezpečná montáž

Pri inštalácii zásuvky dodržiavajte tieto bezpečnostné pokyny.

Inštaláciu zásuvky smú vykonávať len osoby s príslušnými elektrotechnickými znalosťami a skúsenosťami.

Neodbornou inštaláciou ohrozujete:

- svoj život;
- život používateľov elektrického zariadenia.

Neodbornou inštaláciou riskujete vážne škody na majetku, napr. v dôsledku požiaru.

Vystavujete sa riziku osobnej zodpovednosti za ublíženie na zdraví a za škody na majetku.

Obráťte sa na elektrikára.

Na inštaláciu sú potrebné predovšetkým tieto odborné znalosti:

- „5 bezpečnostných pravidiel“, ktoré sa musia uplatniť: odpojiť od napätia; zaistiť proti opätovnému zapnutiu; skontrolovať neprítomnosť napätia; uzemniť a skratovať, zakryť alebo ohradiť susediace časti pod napätím;
- výber vhodných nástrojov, meracích zariadení a v prípade potreby osobných ochranných prostriedkov;
- vyhodnotenie výsledkov merania;
- výber elektroinštaláčného materiálu na zaistenie podmienok vypnutia;
- druhy ochrany IP;
- montáž elektroinštaláčného materiálu;
- typ napájacej siete, napr. systém TN, systém IT, systém TT a z toho vyplývajúce podmienky pripojenia, napr. klasické použitie, ochranné uzemnenie, potrebné dodatočné opatrenia.

Pred uskutočnením akýchkoľvek prác odpojte prívod elektriny.

Inštaláciu zásuvky smie vykonávať len kvalifikovaný elektrikár pri dodržaní príslušných predpisov. Uistite sa, že zásuvka je správne uzemnená.

Variety inštalácie

Tu nájdete prehľad rôznych možností inštalácie.

→ Obr. 2

Vytvorenie výrezu pre zásuvku

1. Zabezpečte, aby bola zásuvka po inštalácii vždy prístupná.
2. Dodržiavajte vzdialenosti medzi zásuvkou a ovládacími gombíkmi.
→ Obr. 3
3. Dodržiavajte minimálne vzdialenosti.
→ Obr. 4
4. Urobte otvor s priemerom 50 mm.

5. Ak je hrúbka panelu menšia alebo rovná 23 mm, zarovnajtie pridržiavací plech na zadnú stranu čela nábytku.
→ Obr. 5
6. Ak je hrúbka panelu väčšia ako 23 mm, vyfrézujte zadnú stranu čela nábytku pre pridržiavací plech.
→ Obr. 6
7. Po vyrezaní odstráňte piliny.
8. Plochy rezu ošetríte tak, aby boli odolné voči teplu a vode.

Vytvorenie kabeláže

Požiadavka: Maximálny povolený výkon: 16 A / 230 V, 3x1,5 mm²

1. Uvoľnite skrutky na zadnej strane zásuvky.
→ Obr. 7
2. Odizolujte kábel.
3. Odizolované konce zabezpečte koncovými dutinkami kvôli ochrane.
→ Obr. 8
4. Kábel prevedte cez zadnú stranu zásuvky.
→ Obr. 9
5. Upevnite uzemňovacie lanko.
→ Obr. 10
6. Ďalšie dve lanká upevnite skrutkami na vonkajšej strane zásuvky.
→ Obr. 11
7. Utiahnite všetky skrutky na zadnej strane zásuvky.
→ Obr. 12

Montáž zásuvky

1. Stiahnite ochrannú fóliu na zadnej strane zásuvky.
→ Obr. 13
2. Podržte pridržiavací plech na zadnej strane panela.
 - Uistite sa, že pridržiavací hrot sa nachádza na pridržiavacom plechu hore.
3. Kábel a zásuvku prevedte cez kuchynskú linku a pridržiavací plech.
→ Obr. 14
4. Pridržiavací plech vyrovnajte a zaistite 2 skrutkami proti otočeniu.
 - Ak sú pracovné dosky z kameňa, prílepte pridržiavací plech tepelne odolným dvojzložkovým lepidlom.
→ Obr. 15
5. Kábel prevedte cez montážne náradie.
6. Utiahnite prídržnú maticu na zadnej strane zásuvky pomocou dodaného montážneho náradia.
→ Obr. 16

Čistenie zásuvky

Poznámka: Agresívne čistiace prostriedky, citrón a ocot sú na čistenie nevhodné a môžu zásuvku poškodiť.

1. Zásuvku vyčistite mäkkou, suchou handrou.
 - Nepoužívajte nevhodné čistiace prostriedky.
2. Pri čistení nepoužívajte vodu.

sl

Obseg dobave

Ko razpakirate vse dele, jih preverite, če so se ob transportu poškodovali. Preverite tudi popolnost obsega dobave.

→ Sl. 1



Splošna navodila

- Skrbno preberite ta navodila.

- Navodila za uporabo in informacije o izdelku shranite za kasnejšo uporabo ali za novega lastnika.
- Vtičnico lahko priključi le pooblaščen strokovnjak.
- Pred opravljanjem kakršnih koli del izključite električno napajanje.
- Aparata nikoli ne uporabljajte v čolnih ali vozilih.
- Upoštevajte priporočila proizvajalca delovnega pulta.

Varna montaža

Upoštevajte ta varnostna navodila, ko vgrajujete vtičnico.

Vtičnico smejo vgraditi le osebe z ustreznim znanjem in izkušnjami s področja elektrotehnike.

Z nestrokovno namestitvijo ogrozite:

- svoje življenje,
- življenje uporabnikov električnega aparata.

Z nestrokovno namestitvijo tvegate veliko materialno škodo, npr. zaradi požara.

Odgovorni ste za posledične poškodbe oseb in materialno škodo.

Obrnite se na elektroinstalaterja.

Za namestitev so potrebna zlasti naslednja strokovna znanja:

- upoštevanje „5 varnostnih pravil“: odklop; zavarovanje pred vnovičnim vklopom; preverjanje odsotnosti napetosti; ozemljitev in kratka sklenitev; prekritje ali zakritje bližnjih delov pod napetostjo;
- izbira ustreznega orodja, merilnih naprav in po potrebi osebne zaščitne opreme;
- ovrednotenje merilnih rezultatov;
- izbira elektroinstalacijskega materiala za zagotovitev pogojev izklopa;
- stopnje zaščite IP;
- vgradnja elektroinstalacijskega materiala;
- vrsta električnega omrežja, npr. sistem TN, sistem IT, sistem TT, in od tega odvisni pogoji priključitve, npr. klasična uporaba, zaščitna ozemljitev, potrebni dodatni ukrepi.

Pred opravljanjem kakršnih koli del izključite električno napajanje.

Vtičnico smejo vgraditi samo usposobljeni električarji ob upoštevanju veljavnih predpisov.

Vtičnica mora biti pravilno ozemljena.

Različice vgradnje

Tu boste našli pregled različnih možnosti vgradnje.

→ Sl. 2

Izdelava izreza za vtičnico

1. Poskrbite, da bo vtičnica po vgradnji vedno dostopna.
2. Upoštevajte razmike med vtičnico in upravljalnimi gumbi.
→ Sl. 3
3. Upoštevajte najmanjše razmike.
→ Sl. 4
4. Izdelajte izvrtino s premerom 50 mm.
5. Če je plošča debela 23 mm ali manj, poravnajte pločevinasto držalo na zadnji strani pohištvne ličnice.
→ Sl. 5
6. Če je plošča debela več kot 23 mm, z rezkarjem izrežite zadnjo stran pohištvne ličnice za pločevinasto držalo.
→ Sl. 6

7. Po izrezovanju odstranite ostružke.
8. Površine rezov zaščitite proti vročini in vodi.

Izdelava ožičenja

Zahteva: Največja dovoljena moč: 16 A/230 V, 3 x 1,5 mm²

1. Odvijte vijake na zadnji strani vtičnice.
→ Sl. 7
2. Odstranite izolaciju s kabla.
3. Neizolirane konce zaščitite s končnimi tulci kabelskih žil.
→ Sl. 8
4. Kabel speljite skozi zadnjo stran vtičnice.
→ Sl. 9
5. Pritrdite ozemljitveno pramenko.
→ Sl. 10
6. Ostali dve pramenki pritrdite z vijaki na zunanji strani vtičnice.
→ Sl. 11
7. Zategnite vse vijake na zadnji strani vtičnice.
→ Sl. 12

Vgradnja vtičnice

1. Odstranite zaščitno folijo na zadnji strani vtičnice.
→ Sl. 13
2. Pločevinasto držalo držite na zadnji strani upravljalne plošče.
 - Prepričajte se, da se nastavek pločevinastega držala nahaja na zgornji strani.
3. Kabel in vtičnico potisnite skozi vgradni pohišten element in pločevinasto držalo.
→ Sl. 14
4. Pločevinasto držalo poravnajte in ga pritrdite z 2 vijakoma, da se ne obrača.
 - Če je delovni pult kamnit, prilepite pločevinasto držalo z dvokomponentnim lepilom, odpornim na vročino.
- Sl. 15
5. Kabelj napeljite skozi orodje za montažo.
6. S priloženim orodjem za montažo na zadnji strani vtičnice privijte pritrdilno matico.
→ Sl. 16

Čiščenje vtičnice

Opomba: Agresivna čistila, limona in kis niso primerne za čiščenje in lahko poškodujejo vtičnico.

1. Vtičnico čistite samo z mehko, suho krpo.
 - Ne uporabljajte neustreznih čistilnih sredstev.
2. Za čiščenje ne uporabljajte vode.

sr

Obim isporuke

Kada otpakujete uređaj, proverite sve delove da li imaju transportnih oštećenja i da li je isporuka potpuna.

→ Sl. 1



Opšte napomene

- Pažljivo pročitajte ovo uputstvo.
- Uputstva i informacije o proizvodu sačuvajte za kasniju upotrebu ili za narednog vlasnika.
- Samo obučena kvalifikovana osoba sme povezati utičnicu.
- Pre nego što bilo šta uradite, isključite dovod struje.

- Ovaj uređaj nemojte koristiti na brodovima ili u vozilima.
- Vodite računa o preporukama proizvođača radne ploče.

Bezbedna montaža

Pridržavajte se ovih napomena o bezbednosti prilikom instalacije utičnice.

Instalaciju utičnice sme da vrši samo osoba koja poseduje važna znanja i iskustvo na polju elektrotehnike.

Nestručnom instalacijom ugrožavate:

- svoj život;
- život korisnika električne instalacije.

Nestručnom instalacijom rizikujete veliku materijalnu štetu, npr. usled požara.

Ukoliko dođe do povreda osoba i materijalne štete možete biti lično odgovorni.

Obratite se elektroinstalateru.

Za instalaciju su naročito potrebne sledeće stručne kompetence:

- „5 bezbednosnih pravila“: odobrenje; osiguravanje od ponovnog uključivanja; utvrđivanje odsutnosti napona; uzemljenje i kratak spoj; prekrivanje i odvajanje susednih delova koji su pod naponom;
- izbor odgovarajućeg alata, mernih uređaja i, ukoliko je potrebno, lične zaštitne opreme;
- analiza rezultata merenja;
- izbor materijala za električnu instalaciju radi uspostavljanja uslova za isključivanje;
- IP vrste zaštite;
- ugradnja materijala za električnu instalaciju;
- vrsta mreže snabdevanja, npr. TN sistem, IT sistem, TT sistem i uslovi za uključivanje koji proizilaze iz toga, npr. klasična upotreba, zaštitno uzemljenje, potrebne dodatne mere.

Pre nego što bilo šta uradite, isključite dovod struje. Instaliranje utičnice smeju da vrše samo električari, pridržavajući se relevantnih propisa.

Uverite se da je utičnica propisno uzemljena.

Varijante instalacije

Ovde ćete pronaći pregled različitih mogućnosti ugradnje.

→ Sl. 2

Izrada isečka za utičnicu

1. Uverite se da je utičnica u ugrađenom stanju dostupna u svakom trenutku.
2. Obratite pažnju na rastojanje između utičnice i upravljačkih točkova.
→ Sl. 3
3. Obratite pažnju na minimalna odstojanja.
→ Sl. 4
4. Izvršite otvor prečnika 50 mm.
5. Ako je debljina maske manja od 23 mm ili jednaka tome, iznivelišite noseću ploču na zadnjoj strani prednje strane ormara.
→ Sl. 5
6. Ako je debljina maske veća od 23 mm, isecite zadnju stranu prednje strane ormara za noseću ploču.
→ Sl. 6
7. Nakon sečenja, uklonite opiljke.
8. Sečene površine zapečatite materijalom koji je otporan na toplotu i vodu.

Uspostavljanje ožičenja

Zahtev: Maksimalna dozvoljena snaga: 16 A / 230 V, 3x1,5 mm²

- Otpustite zavrtnje na zadnjoj strani utičnice.
→ Sl. 7
- Izolirajte kabl.
- Krajeve koji nisu izolirani zaštitite obujmicama za krajeve žica.
→ Sl. 8
- Provucite kabl kroz zadnju stranu utičnice.
→ Sl. 9
- Pričvrstite žicu za uzemljenje.
→ Sl. 10
- Druge dve žice pričvrstite zavrtnjima na zadnjoj strani utičnice.
→ Sl. 11
- Zavrnite sve zavrtnje na zadnjoj strani utičnice.
→ Sl. 12

Ugradnja utičnice

- Uklonite zaštitnu foliju sa zadnje strane utičnice.
→ Sl. 13
- Noseću ploču držite na zadnjoj strani maske.
 - Uverite se da se ispupčenje na nosećoj ploči nalazi na gornjoj strani.
- Kabl i utičnicu provucite kroz ugradni nameštaj i noseću ploču.
→ Sl. 14
- Poravnajte noseću ploču i pomoću 2 zavrtnja je osigurajte da se ne izvija.
 - Kod kamenih radnih ploča zalepite noseću ploču pomoću dvokomponentnog lepka koji je otporan na toplotu.
 → Sl. 15
- Kabl sprovedite kroz alat za montažu.
- Na zadnjoj strani utičnice pričvrstite navrtku pomoću priloženog alata za montažu.
→ Sl. 16

Čišćenje utičnice

Napomena: Agresivna sredstva za čišćenje, limun i sirće nisu pogodni za čišćenje i mogu oštetiti utičnicu.

- Utičnicu osušite mekanom, suvom krpom.
 - Nemojte koristiti neadekvatna sredstva za čišćenje.
- Tokom čišćenja nemojte koristiti vodu.

SV

Leveransomfattning

Kontrollera efter uppackningen att inga delar är transportskadade och att leveransen är komplett.
→ Fig. 1



Allmänna anvisningar

- Läs igenom anvisningen noga.
- Förvara bruksanvisningen och produktinformationen för senare användning eller till nästa ägare.
- Det är bara behörig elektriker som får elansluta uttag.
- Slå alltid av elen innan du utför sådana arbeten.
- Använd aldrig enheten i båtar eller fartyg.
- Följ bänkskivtillverkarens rekommendationer.

Säker montering

Följ säkerhetsanvisningarna när du installerar uttaget.

Det är bara behörig elektriker med rätt elektroteknisk kompetens och erfarenhet som får installera uttaget. Med obehörig installation riskerar du:

- ditt eget liv;
- användaren av elanläggningens liv.

Med obehörig installation riskerar du allvarliga saksador som t.ex. brand.

Du riskerar att bli personligen ansvarig vid person- och saksador.

Anlita behörig elektriker.

Installationen kräver framförallt följande fackkompetens:

- tillämpa "5 säkerhetsregler": koppla loss; säkra mot oavsiktliga tillslag; verifiera spänningslöshet; jorda och kortslut; täck eller avgränsa intilliggande, spänningssatta delar;
- välj lämpliga verktyg, mätinstrument och ev. lämplig personlig skyddsutrustning;
- analysera mätresultaten;
- välj elinstallationsmaterial som ger säkra frånslag;
- IP-skyddsklassning;
- montera elinstallationsmaterial;
- typ av försörjningsnät som t.ex. TN-system, IT-system, TT-system och tillhörande anslutningskrav som t.ex. normalanvändning, skyddsjord, nödvändiga extraåtgärder.

Slå alltid av strömmen före sådana arbeten.

Det är bara behörig elektriker som får installera eluttag enligt gällande föreskrifter.

Se till så att uttaget är jordat ordentligt.

Installationsvarianter

Här hittar du en översikt över de olika monteringsätten.

→ Fig. 2

Göra uttag för eluttaget

- Se till så att det alltid går att komma åt det installerade uttaget.
- Håll avståndet mellan uttag och vred.
→ Fig. 3
- Håll minimiavståndet.
→ Fig. 4
- Gör ett Ø 50 mm-hål.
- Justera fästblecket på baksidan av stomfronten vid paneltjocklekar ≤ 23 mm.
→ Fig. 5
- Fräs ur baksidan av stomfronten för fästblecket vid paneltjocklekar > 23 mm.
→ Fig. 6
- Ta bort spånen efter urtagningen.
- Försegla kanterna värmebeständigt och vattentätt.

Kabeldragning

Krav: Maxtillåten effekt: 16 A/230 V, 3x1,5 mm²

- Lossa skruvarna på uttagets baksida.
→ Fig. 7
- Skala av kabelisoleringen.
- Skydda de avisolerade ändarna med ledarändhylsor.
→ Fig. 8
- För igenom kabeln på uttagets baksida.
→ Fig. 9
- Fäst jordsladden.
→ Fig. 10

6. Fäst de båda andra sladdarna med skruvarna på uttagets utsida.
→ Fig. 11
7. Dra åt alla skruvar på uttagets baksida.
→ Fig. 12

Montera eluttaget

1. Dra av skyddsfolien på uttagets baksida.
→ Fig. 13
2. Håll fästblecket på baksidan av panelen.
– Se till så att fästblecksfliken är på ovarsidan.
3. För kabel och uttag igenom stommen och sätt i fästblecket.
→ Fig. 14
4. Justera och vridsäkra fästblecket med 2 skruvar.
– Limma fast fästblecket med värmetåligt tvåkomponentslim på stenbänkskivor.
→ Fig. 15
5. Dra kabeln genom monteringsverktyget.
6. Skruva fast fästmuttern på uttagets baksida med det medföljande monteringsverktyget.
→ Fig. 16

Rengöra eluttaget

Notera: Kraftiga rengöringsmedel, citron och ättika är olämpliga för rengöring och kan skada uttaget.

1. Rengör bara uttaget med mjuk, torr trasa.
– Använd inga olämpliga rengöringsmedel.
2. Använd inte vatten vid rengöringen.

tr

Teslimat kapsami

Ambalajından çıkardıktan sonra tüm parçalarda nakliyeden kaynaklanan hasarlar olup olmadığını ve parçaların eksiksiz olup olmadığını kontrol edin.
→ Şek. 1



Genel uyarılar

- Bu kılavuzu dikkatlice okuyunuz.
- Kılavuzu ve ürün bilgilerini, ileride kullanmak için veya cihazın muhtemel bir sonraki sahibi için saklayın.
- Sadece eğitimli bir uzman bu priz in bağlantısını gerçekleştirebilir.
- Tüm çalışmalara başlamadan önce akım beslemesi kesilmelidir.
- Bu cihaz, teknelerde veya araçlarda kullanılmamalıdır.
- Çalışma tezgahı üreticisinin önerilerine uyulmalıdır.

Emniyetli montaj

Prizin kurulumunu yaparken bu güvenlik uyarılarını dikkate alınız. Sadece ilgili elektroteknik bilgi ve deneyimine sahip kişiler tarafından priz kurulumu yapılmalıdır. Usulüne uygun olmayan bir kurulum ile aşağıdakileri tehlikeye atarsınız:

- Kendi hayatınız;
- Elektrik tesisatını kullananların hayatı.

Usulüne uygun olmayan bir kurulumda, ciddi maddi hasar riskiyle karşılaşabilirsiniz; örneğin yangın. Kişisel yaralanmalar ve mal hasarı durumları kişisel sorumluluğunuzdadır. Bir elektrik teknisyenine başvurunuz.

Kurulum için özellikle aşağıdaki uzmanlık bilgileri gereklidir:

- Uygulanacak "5 güvenlik kuralı": Kullanıma hazır hale getirme; yeniden açılmaması için emniyete alma; gerilimsiz duruma getirme; topraklama ve kısa devre bağlantısı; komşu, gerilim altındaki parçaları örtme veya sınırlama;
- Uygun aletlerii, ölçüm cihazını ve gerekiyorsa kişisel koruyucu ekipmanı seçme;
- Ölçüm sonuçlarını değerlendirme;
- Kesme koşullarını garanti altına almak için elektrikli kurulum malzemelerinin seçimi;
- IP koruma türleri;
- Elektrikli kurulum malzemelerinin montajı;
- Besleme şebekesinin tipi örn. TN sistemi, IT sistemi, TT sistemi ve bunun sonucunda ortaya çıkan bağlantı koşulları örn. klasik kullanım, koruyucu topraklama, gerekli ek önlemler.

Tüm çalışmalara başlamadan önce akım beslemesi kesilmelidir.

Bu priz sadece uzman bir elektrikçi tarafından ilgili talimatlar dikkate alınarak kurulmalıdır.

Prizin usulüne uygun şekilde topraklandığından emin olunuz.

Kurulum varyantları

Burada çeşitli montaj olanaklarına ilişkin bir genel bakış bulabilirsiniz.

→ Şek. 2

Priz için kesim yapılması

1. Prizin monte edilmiş durumdayken her zaman erişilebilir halde olduğuna emin olunuz.
2. Priz ve kumanda düğmeleri arasındaki mesafelere dikkat ediniz.
→ Şek. 3
3. Minimum mesafelere dikkat ediniz.
→ Şek. 4
4. 50 mm çapında bir delik açınız.
5. Panel kalınlığı 23 mm'ye eşit veya daha azsa, tutma sacı mobilya panelinin arka tarafına hizalanmalıdır.
→ Şek. 5
6. Panel kalınlığı 23 mm'den fazla ise tutma sacı için mobilya panelinin arka yüzünü frezeleyiniz.
→ Şek. 6
7. Kesme işlemlerinden sonra talaşları temizleyiniz.
8. Kesit yüzeyleri ısıya dayanıklı ve su geçirmez biçimde yalıtılmalıdır.

Kablolama hazırlanması

Gereklilik: Maksimum izin verilen güç: 16 A / 230 V, 3x1,5 mm²

1. Prizin arka tarafındaki vidaları sökünüz.
→ Şek. 7
2. Kabloyu soyunuz.
3. Soyulmuş uçları kablo ucu pabuçları ile koruyunuz.
→ Şek. 8
4. Kabloyu priz in arkasından geçiriniz.
→ Şek. 9
5. Topraklama kablosunu sabitleyiniz.
→ Şek. 10
6. Diğer iki teli priz in dışındaki vidalar ile sabitleyiniz.
→ Şek. 11
7. Prizin arka tarafındaki bütün vidaları sıkınız.
→ Şek. 12

Prizin takılması

1. Prizin arka tarafındaki koruyucu folyoyu çekerek çıkartınız.
→ Şek. 13

2. Tutma sacını panelin arkasında tutunuz.
 - Tutma sacındaki tespit çıkıntısının üst tarafta bulunduğundan emin olunuz.
3. Kabloyu ve prizi montajın yapılacağı mobilya ve tutma sacından geçiriniz.
 - Şek. 14
4. Tutma sacı hizalanmalıdır ve 2 vidayla dönmeye karşı emniyete alınmalıdır.
 - Taş tezgâhlar söz konusu olduğunda, tutma sacını sıcaklığa dayanıklı iki bileşenli yapıştırıcıyla yapıştırınız.
 - Şek. 15
5. Kabloyu montaj aletinden geçiriniz.
6. Verilen montaj aletini kullanarak prizin arkasındaki tutucu somunu sıkınız.
 - Şek. 16

Prizin temizlenmesi

Not: Agresif temizlik maddeleri, limon ve sirke temizlik için uygun değildir ve prize zarar verebilir.

1. Prizi sadece yumuşak, kuru bir bezle temizleyiniz.
 - Uygun olmayan temizlik malzemelerini kullanmayınız.
2. Temizleme sırasında su kullanmayınız.

uk

Комплект поставки

Після розпакування перевірте, чи комплект повний і чи не пошкодило якісь частини під час транспортування.

→ Мал. 1



Загальні вказівки щодо встановлення приладу

- Будь ласка, уважно прочитайте цю інструкцію.
- Збережіть інструкцію й інформацію про прилад для пізнішого користування або для наступного власника приладу.
- Лише спеціалісти з відповідним дозволом можуть встановлювати розетку.
- Перед виконанням будь-яких робіт відключіть подачу струму.
- Не використовуйте прилад у човнах та транспортних засобах.
- Дотримуйтесь рекомендацій виробника стільниці.

Безпечний монтаж

Встановлюючи розетку, зважайте на правила техніки безпеки.

Встановлювати розетку можуть тільки спеціалісти, що володіють відповідними знаннями і досвідом в області електротехніки.

Неправильний монтаж несе загрозу:

- вашому власному життю;
- життю користувача електричної установки.

При неправильному монтажі існує небезпека серйозних матеріальних збитків, наприклад, в результаті пожежі.

Вас може бути притягнуто до персональної відповідальності за травми і матеріальні збитки.

Зверніться до електрика.

Для виконання монтажу необхідні враховувати наступні аспекти:

- «5 правил безпеки», яких потрібно дотримуватися: відключення живлення; захист від повторного увімкнення; визначення відсутності напруги; заземлення та коротке замикання; закривання або огороження сусідніх деталей під напругою;
- вибір відповідного інструменту, вимірювальних приладів і за потреби засобів індивідуального захисту;
- оцінка результатів вимірювань;
- вибір матеріалу електромонтажу для забезпечення умов відключення;
- ступені захисту IP;
- вбудовування матеріалу електромонтажу;
- вид мережі живлення, наприклад, система TN, система IT, система TT і відповідні умови підключення, наприклад, класичне застосування, захисне заземлення, необхідні додаткові заходи.

Перед виконанням будь-яких робіт відключіть подачу струму.

Розетку може встановлювати тільки електрик відповідно дочинних правил.

Переконайтеся, що розетка правильно заземлена.

Варіанти встановлення

Тут ви знайдете огляд різних варіантів вбудовування під стільницю.

→ Мал. 2

Створення вирізу для розетки

1. Переконайтеся, що вбудована розетка завжди доступна.
2. Врахуйте відстані між поворотними перемикачами.
 - Мал. 3
3. Звертайте увагу на мінімальну відстань.
 - Мал. 4
4. Зробіть отвір діаметром 50 мм.
5. При товщині панелі менше або дорівнює 23 мм, накладіть пластину фіксації на задню сторону фронтальної панелі і вирівняйте.
 - Мал. 5
6. При товщині панелі понад 23 мм, виріжте задню сторону фронтальної панелі для крипильної пластини.
 - Мал. 6
7. Приберіть тирсу після виконання прирізних робіт.
8. Заізолюйте поверхні різку термо- і водостійко.

Підключення проводки

Вимога: Максимально допустима потужність: 16 А / 230 В, 3x1,5 мм²

1. Відкрутіть гвинти на задній стороні розетки.
 - Мал. 7
2. Зніміть ізоляцію кабелю.
3. Захистіть зачищені кінці за допомогою кабельних затискачів.
 - Мал. 8
4. Проведіть кабель через задню сторону розетки.
 - Мал. 9
5. Закріпіть жилу заземлення.
 - Мал. 10
6. Прикріпіть два інші жили до зовнішньої сторони розетки за допомогою гвинтів.
 - Мал. 11
7. Затягніть всі гвинти на задній стороні розетки.
 - Мал. 12

Встановлення розетки

1. Зніміть захисну плівку з задньої сторони розетки.
→ Мал. 13
2. Утримуйте кріпильну пластину на задній частині панелі.
 - Переконайтеся, що фіксуючий виступ на кріпильній пластині знаходиться на верхній стороні.
3. Вставте кабель і розетку через меблі для вбудовування та кріпильну пластину.
→ Мал. 14
4. Вирівняйте кріпильну пластину і закріпіть її від перевертання за допомогою 2 гвинтів.
 - Для кріплення кріпильної пластини до кам'яної стільниці використовуйте термостійкий двокомпонентний клей.
→ Мал. 15
5. Проведіть кабель через інструмента для монтажу.
6. Затягніть фіксуючу гайку на задній стороні поворотного перемикача за допомогою інструмента для монтажу, який додається.
→ Мал. 16

Очищення розетки

Зауваження: Агресивні чистячі засоби, лимон і оцет непридатні для очищення і можуть пошкодити розетку.

1. Очищайте розетку можна тільки м'яким сухим рушником.
 - Не використовуйте непридатних засобів для очищення.
2. Не використовуйте воду під час очищення.

