

Перед першим користуванням прочитайте інструкцію з експлуатації.

Налаштування Home Connect

Порада: З'єднайте прилад з мобільним пристроєм. За допомогою додатка Home Connect можна зручно налаштувати всі параметри.

1. Інсталюйте додаток Home Connect на мобільному пристрої і виконуйте вказівки.



2. За допомогою додатка Home Connect зіскануйте QR-код.



Огляд значень твердості води

Тут наведено огляд можливих значень твердості води. Таблицю з місцевими одиницями див. в інструкції.

| Діапазон твердості | ммоль/л | Установлюване значення |
|--------------------|---------|------------------------|
| М'яка | 0—1,1 | H00 |
| М'яка | 1,2—1,4 | H01 |

| | | |
|---------|---------|-----|
| середня | 1,5—1,8 | H02 |
| середня | 1,9—2,1 | H03 |
| середня | 2,2—2,9 | H04 |
| тверда | 3,0—3,7 | H05 |
| тверда | 3,8—5,4 | H06 |
| тверда | 5,5—8,9 | H07 |

Налаштування пом'якшувального пристрою

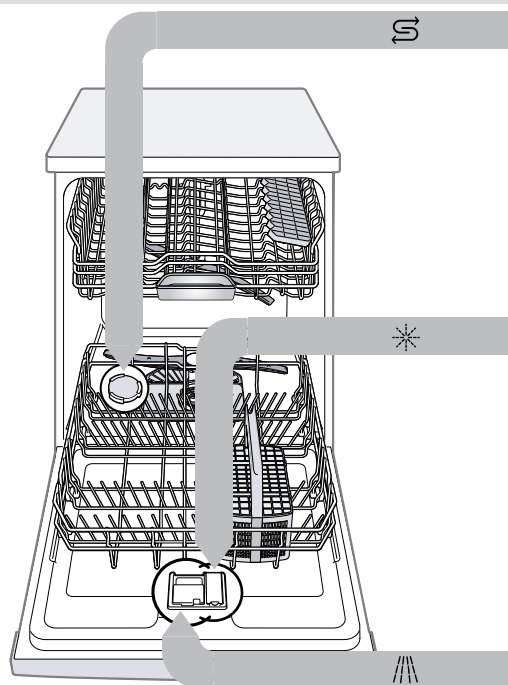
1. Натисніть
2. Щоб відкрити основні параметри, натисніть і 3 секунди втримуйте Setup 3 sec.
 - ✓ На дисплеї відображається Hxx.
 - ✓ На дисплеї відображається **set**.
3. Натискайте Start, доки не буде встановлена відповідна твердість води.
4. Для збереження параметрів натискайте й утримуйте Setup 3 sec. 3 секунди.

Програми

Наведені для програм дані отримано в лабораторних умовах згідно з європейським стандартом EN 60436. Показники споживання залежать від вибраної програми й вибраної додаткової функції. За вимкненого ополіскувача пристрою або відсутності ополіскувача тривалість роботи змінюється.

| Програма | 1) Тривалість [год:хв] | 2) Електроенергія [кВт·год] | 3) Вода [л] |
|---------------------|--|-----------------------------|-------------|
| Інтенсивна 70° | 1) 2:05 - 2:15 2) 1,300 - 1,400 3) 11,5 - 14,0 | | |
| Auto Авто 45-65° | 1) 1:40 - 2:45 2) 0,900 - 1,500 3) 7,0 - 15,5 | | |
| Eco Еко 50° | 1) 4:55 2) 0,920 3) 9,5 | | |
| Скло 40° | 1) 1:33 - 1:38 2) 0,800 - 0,850 3) 12,0 - 14,0 | | |
| 1h | 1) 1:00 2) 1,300 3) 10,5 | | |
| Express 65° - 1h | 1) 0:29 ¹ 2) 0,800 3) 10,5 | | |
| Express 45° | 1) 0:29 ¹ 2) 0,800 3) 10,5 | | |

¹ Половинне завантаження

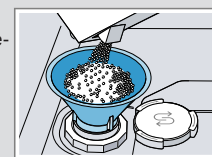


Завантаження спеціальної солі S

Щоб не пошкодити прилад, завантажуйте спеціальну сіль у відповідний контейнер безпосередньо перед запуском програми.

1. Відкрутіть і зніміть кришку контейнера для спеціальної солі.
2. Під час першого введення в експлуатацію: ущерть заповніть контейнер водою.

3. Засипте спеціальну сіль у контейнер. Вода в контейнері витісняється й зливається. Ні в якому разі не завантажуйте мийного засобу.



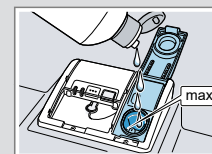
4. Установіть і закрутіть кришку контейнера.

Завантаження ополіскувача *

1. Натисніть язичок на кришці контейнера для ополіскувача ① і підніміть кришку ②.



2. Додайте ополіскувач до позначки максимального рівня.



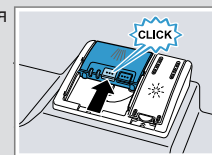
3. Зачиніть кришку контейнера для ополіскувача.
 - ✓ Кришка зафіксується з характерним звуком.

Завантаження мийного засобу M

1. Завантажте мийний засіб у суху камеру для мийного засобу.



2. Зачиніть кришку камери для мийного засобу.
 - ✓ Кришка зафіксується з характерним звуком.



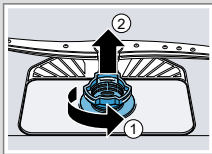
Як це робиться

1. Завантажте посуд. Мийте тільки посуд, придатний для посудомийних машин. Приберіть із посуду великі залишки їжі. Переконайтеся, що розпилювальні коромисла вільно обертаються.
2. Завантажте мийний засіб.
3. Увімкніть прилад .
4. Установіть програму.
5. Запустіть програму Start.
6. Після завершення програми вийміть посуд.
7. Щоб перервати програму, приблизно на 4 с натисніть Reset 4 sec. Програма переривається і приблизно через 1 хвилину завершується.

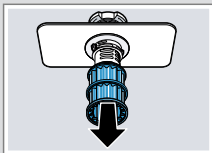


Чищення фільтрів

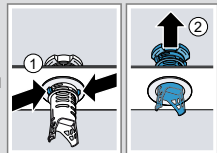
1. Після кожного миття посуду слід перевіряти фільтри на наявність залишків.
2. Поверніть фільтр грубого очищення проти годинникової стрілки ① і вийміть систему фільтрів ②.



3. Зніміть мікрофільтр, потягнувши його вниз.



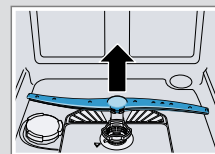
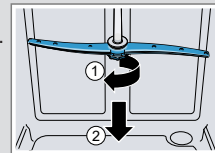
4. Стисніть фіксатори ① і вийміть фільтр грубого очищення вгору ②.



5. Промийте фільтрувальні елементи під проточною водою.
6. Зберіть систему фільтрів.
7. Вставте систему фільтрів у прилад і поверніть фільтр грубого очищення за годинниковою стрілкою. Позначки-стрілки мають розташуватися навпроти одна одної.

Чищення коромисел

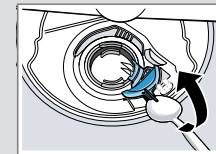
1. Верхнє розпилювальне коромисло слід відкрутити ① і зняти, потягнувши вниз ②.
2. Нижнє розпилювальне коромисло знімається вгору.



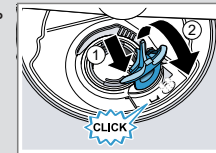
3. Під проточною водою перевірте, чи не засмічено випускні сопла розпилювальних коромисел; за потреби приберіть звідти сторонні предмети.
4. Вставте нижнє розпилювальне коромисло.
- ✓ Розпилювальне коромисло зафіксується з характерним звуком.
5. Вставте й прикрутіть верхнє розпилювальне коромисло.

Почистьте зливний насос

1. Відключіть прилад від мережі живлення.
2. Вийміть систему фільтрів.
3. Приберіть наявну воду.
4. Підважте кришку насоса за допомогою ложки й візьміться за перемичку.



5. Підніміть кришку насоса навскіс усередину й вийміть.
6. Приберіть залишки їжі й сторонні предмети з зони крильчатки.
7. Установіть кришку насоса ① й натисніть униз ②.
- ✓ Кришка насоса зафіксується з характерним звуком.



8. Установіть систему фільтрів.

Усунення несправностей

| Несправність | Причина та усунення несправностей |
|---|--|
| По черзі світиться індикація E:32-00 або світиться індикація подачі води. | Шланг подачі води перетиснуто. ► Прокладіть шланг подачі води без перетискання. |
| | Водопровідний кран закритий. ► Відкрийте водопровідний кран. |
| | Водопровідний кран засмічений або покритий вапняковими нашаруваннями. ► Відкрийте водопровідний кран. Витрата води за відкритого водопровідного крана має становити щонайменше 10 л/хв. |
| | Забилися фільтри підводу води або шланга AquaStop. |
| | <ol style="list-style-type: none"> 1. Вимкніть прилад. 2. Від'єднайте прилад від електромережі. 3. Закрутіть водопровідний кран. 4. Відгвинтіть шланг подачі води. 5. Вийміть фільтр зі шлангу подачі води |
| |  |
| | <ol style="list-style-type: none"> 6. Прочистьте фільтр. 7. Вставте фільтр у шланг подачі води. 8. Пригвинтіть шланг подачі води. 9. Перевірте герметичність місця подачі води. 10. Увімкніть електроживлення. 11. Увімкніть прилад. |

| Несправність | Причина та усунення несправностей |
|---------------------------------------|---|
| По черзі світиться індикація E:92-40. | Фільтри забруднені або засмічені. ► Прочистьте фільтри. |
| По черзі світиться індикація E:61-02. | Зливний насос заблокований. ► Почистьте зливний насос. |
| | Кришка зливного насоса не зафіксована ► Правильно зафіксуйте кришку зливного насоса. |
| Залишки їжі на посуді. | Посуд розташований надто тісно, або короб переповнений. <ol style="list-style-type: none"> 1. Розташуйте посуд так, щоб залишалось досить вільного простору. 2. Не допускайте прилягання предметів один до одного. |
| | Рух коромисел заблоковано. ► Розташуйте посуд так, щоб він не перешкодив руху коромисел. |
| | Форсунки на коромислах забиті. ► Очистьте коромисла. |
| | Забруднило фільтри. ► Прочистьте фільтри. |
| | Фільтри неправильно вставлено й/або не зафіксовано. <ol style="list-style-type: none"> 1. Правильно вставте фільтри. 2. Зафіксуйте фільтри. |
| | Вибрано недостатньо інтенсивну програму миття. ► Виберіть інтенсивнішу програму миття. |

| Несправність | Причина та усунення несправностей |
|---|--|
| Нестійкі патьоки на склі, склі з металевим відливом і столових приборах. | Установлено завелику кількість ополіскувача. ► Установіть меншу кількість ополіскувача. Немає ополіскувача. ► Додайте ополіскувач. |
| Сліди іржі на столових приборах. | Столові прибори недостатньо стійкі до іржі. Леза ножів частіше схильні до корозії. ► Використовуйте стійкі до корозії столові прибори. Столові прибори починають іржавіти також у випадку миття разом із предметами, яких уже торкнулася корозія. ► Не мийте предмети, які почали іржавіти. |
| Залишки мийного засобу в камері для мийного засобу або відділенні для таблеток. | Розпилювальні коромисла заблоковані посудом, тому мийний засіб не вимивається. ► Переконайтеся, що коромисла не заблоковані й можуть вільно обертатися. |
| Усі світлодіоди світаються або блимають або програма миття припиняє роботу. | Електроніка виявила помилку. ► Приблизно на 4 секунди натисніть кнопку головного вимикача. Прилад перезавантажується. |