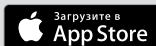


Перед первым использованием прибора следует прочесть инструкцию по эксплуатации.

Установка Home Connect

Рекомендация: Подключите прибор к мобильному устройству. С помощью приложения Home Connect можно удобно выполнять все настройки.

1. Установите приложение Home Connect на мобильном устройстве и следуйте указаниям.
2. При помощи приложения Home Connect сканируйте QR-код.

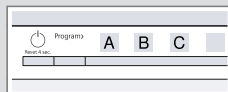


Обзор настроек степени жесткости воды

Здесь приводится обзор настраиваемых значений степени жесткости воды.

Таблицу с местными единицами см. в инструкции по эксплуатации.

| Диапазон жесткости | ммоль/л | Режим | Светодиод А | Светодиод В | Светодиод С |
|--------------------|-----------|-------|-------------------------------------|-------------------------------------|-------------------------------------|
| мягкая | 0 - 1,1 | 0 | <input type="checkbox"/> | <input type="checkbox"/> | <input type="checkbox"/> |
| средний | 1,2 - 2,9 | 1 | <input checked="" type="checkbox"/> | <input type="checkbox"/> | <input type="checkbox"/> |
| жесткая | 3,0 - 3,7 | 2 | <input type="checkbox"/> | <input checked="" type="checkbox"/> | <input type="checkbox"/> |
| жесткая | 3,8 - 6,2 | 3 | <input type="checkbox"/> | <input type="checkbox"/> | <input checked="" type="checkbox"/> |



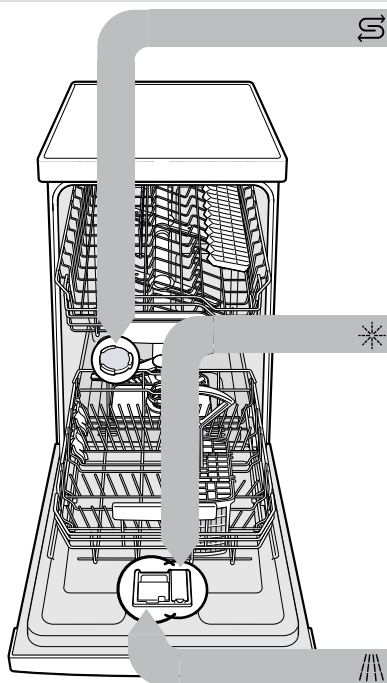
Настройка системы умягчения воды

1. Нажмите
2. Чтобы открыть установки прибора, нажмите Setup 3 sec. 3 секунды.
✓ На дисплее мигает
3. Нажимайте Start, пока не будет установлена нужная степень жесткости воды. Светятся, соответственно, 0, 1, 2 или 3 светодиода.
4. Для сохранения установок в памяти нажимайте Setup 3 sec. 3 секунды.

Программы

Данные по программам были получены в лабораторных условиях по европейскому стандарту EN 60436. Значения расхода зависят от выбранной программы и дополнительных функций. При выключенной системе ополаскивания или при нехватке ополаскивателя время работы изменяется.

| Программа | 1) Продолжительность [ч:мин] | 2) Электроэнергия [кВт·ч] | 3) Вода [л] |
|---------------------|--|---------------------------|-------------|
| Интенсивная 70° | 1) 2:05 - 2:15 2) 1,150 - 1,250 3) 10,5 - 13,0 | | |
| Auto Авто 45-65° | 1) 1:35 - 2:40 2) 0,750 - 1,200 3) 7,0 - 14,5 | | |
| Eco Эко 50° | 1) 3:35 2) 0,787 3) 9,5 | | |
| 1h | 1) 1:00 2) 1,070 3) 9,5 | | |
| Speed 65° | 1) 2:10 2) 1,150 3) 15,2 | | |
| Мойка машины | 1) 0:15 - 0:15 2) 0,050 - 0,050 3) 4,0 - 4,0 | | |
| Favourite | | | |

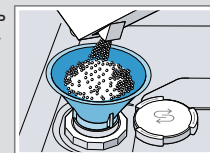


Загрузка специальной соли

Во избежание повреждений прибора специальную соль нужно засыпать в контейнер только непосредственно перед началом программы.

1. Отвинтите крышку контейнера для специальной соли и снимите ее.
2. При первом вводе в эксплуатацию: заполните контейнер водой до краев.

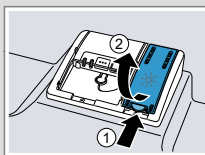
3. Засыпьте специальную соль в контейнер. Вода вытесняется из контейнера и вытекает. Ни в коем случае не добавляйте моющее средство.



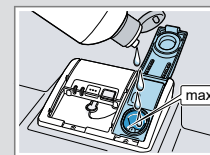
4. Установите крышку на контейнер и закрутите ее.

Заполнение ополаскивателем

1. Нажмите на язычок у края крышки контейнера для ополаскивателя ① и поднимите крышку ②.



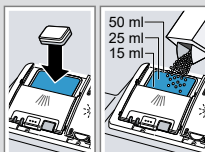
2. Залейте ополаскиватель до отметки «max».



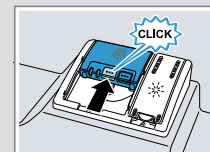
3. Закройте крышку контейнера для ополаскивателя.
✓ Крышка фиксируется со щелчком.

Заполнение моющим средством

1. Заполните сухую камеру моющим средством.



2. Закройте крышку камеры для моющего средства.
✓ Крышка фиксируется со щелчком.



Пользование прибором

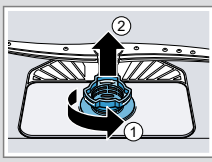
1. Разместите посуду в машине. Мойте в посудомоечной машине только пригодную для этого посуду. Удаляйте с посуды крупные остатки пищи. Убедитесь, что распылительные ко-
ромысла могут свободно вращаться.
2. Добавьте моющее средство.
3. Включите прибор .
4. Установите программу.
5. Запустите программу Start.
6. По окончании программы выгрузите посуду.
7. Чтобы прервать программу, примерно на 4 с нажмите Reset 4 sec.. Программа прерывается и будет окончена примерно через 1 минуту.



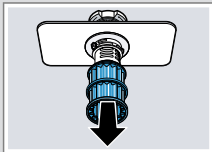
Очистка фильтров

1. После каждого мытья посуды фильтры следует проверять на наличие в них остатков пищи.

2. Поверните фильтр грубой очистки против часовой стрелки ① и извлеките фильтрующую систему ②.



3. Выньте микро-фильтр движением вниз.



4. Сожмите стопорные выступы ① и выньте фильтр грубой очистки движением вверх.



5. Промойте фильтрующие элементы проточной водой.

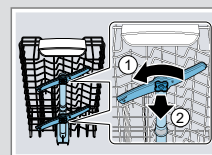
6. Выполните сборку фильтрующей системы.

7. Вставьте фильтрующую систему в прибор и поверните фильтр для грубой очистки по часовой стрелке.

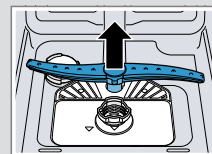
Учтите, что маркировки в виде стрелок должны располагаться друг напротив друга.

Очистка распылительных коромысел

1. Отвинтите верхние распылительные коромысла ① и снимите, потянув вниз ②.



2. Снимите нижнее распылительное коромысло, потянув вверх.



3. Под проточной водой проверьте выходные отверстия распылительных коромысел на отсутствие засорений и, если нужно, удалите посторонние предметы.

4. Установите нижнее распылительное коромысло.

✓ Оно фиксируется со щелчком.

5. Установите верхние распылительные коромысла и прочно прикрутите.

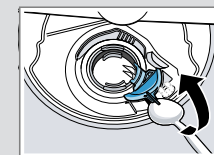
Очистка откачивающего насоса

1. Отсоедините прибор от электросети.

2. Выньте фильтрующую систему.

3. Вычерпайте имеющуюся воду.

4. Извлеките крышку насоса с помощью ложки и возьмитесь за язычок.

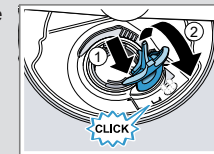


5. Приподнимите крышку насоса, направив ее наискось вовнутрь, и снимите.

6. Удалите остатки пищи и посторонние тела в области крыльчатки.

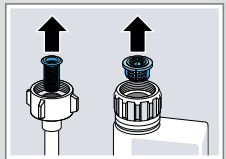
7. Вставьте крышку насоса ① и прижмите ее вниз ②.

✓ Крышка насоса фиксируется со щелчком.



8. Установите фильтрующую систему.

Устранение неисправностей

| Неисправность | Причина и устранение неисправностей |
|--------------------------------|---|
| Светится индикатор подачи воды | Подводящий шланг перегнут. ▶ Проложите подводящий шланг без изгибов. |
| | Водопроводный кран закрыт. ▶ Откройте водопроводный кран. |
| | Водопроводный кран заклинило или он забит накипью. ▶ Откройте водопроводный кран. |
| | Засорены фильтры на подключении к водопроводной сети шланга подачи воды или системы AquaStop. |
| | 1. Выключите прибор. 2. Выньте штепсельную вилку из розетки. 3. Закройте водопроводный кран. 4. Отвинтите патрубков подключения к водопроводу. 5. Выньте фильтр из подводящего шланга. |
| |  |
| | 6. Очистите фильтр. 7. Вставьте фильтр в подводящий шланг. 8. Привинтите патрубок подключения к водопроводу. 9. Проверьте патрубок подключения к водопроводу на герметичность. 10. Подключите электропитание. 11. Включите прибор. |

| Неисправность | Причина и устранение неисправностей |
|--------------------------------|--|
| Светится индикатор подачи воды | Сливной шланг засорен или перегнут. 1. Проложите сливной шланг без перегибов. 2. Удалите отложения. |
| | Подсоединение к сифону еще закрыто. ▶ Проверьте подсоединение на сифоне и откройте его при необходимости. |
| | Крышка откачивающего насоса не закреплена. ▶ Зафиксируйте крышку откачивающего насоса надлежащим образом. |
| Остатки пищи на посуде. | Предметы посуды расположены слишком близко друг к другу или корзина переполнена. 1. Размещайте посуду с достаточным расстоянием между предметами. Струи воды должны достигать поверхности посуды. 2. Избегайте прилегания предметов друг к другу. |
| | Вращение распылительного коромысла заблокировано. ▶ Размещайте посуду таким образом, чтобы не препятствовать свободному вращению распылительного коромысла. |
| | Засорились форсунки в распылительном коромысле. ▶ Очистите распылительные коромысла. |
| | Фильтры загрязнены. ▶ Очистите фильтры. |

| Неисправность | Причина и устранение неисправностей |
|---|---|
| Остатки пищи на посуде. | Фильтры вставлены неправильно и/или не зафиксированы. 1. Установите фильтры надлежащим образом. 2. Зафиксируйте фильтры. |
| | Выбрана слишком слабая программа мытья. ▶ Выберите более интенсивную программу мытья. |
| Удаляемые разводы находятся на стекле, стекле с металлическим отливом и столовых приборах. | Настроено слишком большое количество добавляемого ополаскивателя. ▶ Настройте систему ополаскивания на более низкий уровень. Не заполнен ополаскиватель. ▶ Залейте ополаскиватель. |
| Следы ржавчины на столовых приборах. | Столовые приборы недостаточно устойчивы к воздействию коррозии. Лезвия ножей чаще подвержены коррозии. ▶ Используйте нержавеющие столовые приборы. Столовые приборы ржавеют и в том случае, если вместе с ними моются ржавеющие предметы. ▶ Не мойте ржавеющие предметы. |
| Остатки моющего средства находятся в камере для моющего средства или в подставке для таблеток моющего средства. | Распылительные коромысла были заблокированы предметами посуды, поэтому моющее средство не смывает. ▶ Убедитесь в том, что распылительные коромысла не заблокированы и могут свободно вращаться. |