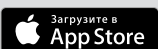


Перед первым использованием следует прочесть инструкцию по эксплуатации и содержащиеся в ней правила техники безопасности.

Установка Home Connect

Рекомендация: Подключите прибор к мобильному устройству. С помощью приложения Home Connect можно удобно выполнять все настройки.

1. Установите приложение Home Connect на мобильном устройстве и следуйте указаниям.
2. С помощью приложения Home Connect сканируйте QR-код.



Обзор настроек степени жесткости воды

Здесь приводится обзор настраиваемых значений степени жесткости воды. Таблицу с местными единицами см. в инструкции по эксплуатации.

средний	1,5 - 1,8	H:02
средний	1,9 - 2,1	H:03
средний	2,2 - 2,9	H:04
жесткая	3,0 - 3,7	H:05
жесткая	3,8 - 5,4	H:06
жесткая	5,5 - 8,9	H:07

Диапазон жесткости	ммоль/л	Устан. значение
мягкая	0 - 1,1	H:00
мягкая	1,2 - 1,4	H:01

Настройка системы умягчения воды

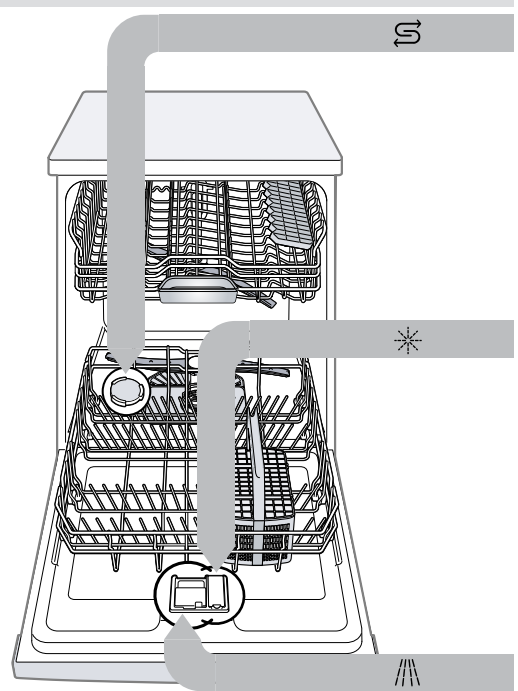
1. Нажмите
2. Чтобы открыть базовые установки, нажмите Setup 3 sec. 3 секунды.
 - ✓ На дисплее отображается H:xx.
 - ✓ На дисплее отображается **set**.
3. Нажимайте или , пока не будет установлена нужная степень жесткости воды.
4. Для сохранения установок в памяти нажимайте Setup 3 sec. 3 секунды.

Программы

Данные по программам были получены в лабораторных условиях по европейскому стандарту EN 60436. Значения расхода зависят от выбранной программы и дополнительных функций. При выключенной системе ополаскивания или при нехватке ополаскивателя время работы изменяется.

Программа	1) Продолжительность [ч:мин]	2) Электроэнергия [кВт·ч]	3) Вода [л]
Интенсивная 70°	1) 2:25 - 2:30	2) 1,150 - 1,250	3) 10,5 - 13,5
Auto	1) 1:40 - 2:40	2) 0,680 - 1,300	3) 7,0 - 15,5
Eco	1) 3:55	2) 0,747	3) 9,5
Эко 50°	1) 4:00	2) 0,800	3) 10,5
Малoshум. 50°	1) 1:55 - 2:00	2) 0,800 - 0,850	3) 14,0 - 16,6
brilliantShine	1) 1:29	2) 1,050	3) 11,5
Speed 60°	1) 0:35 ²	2) 0,710	3) 10,5
Speed 45°	1) 2:10	2) 1,350	3) 15,0
Мойка машины	1) 0:15 - 0:15	2) 0,050 - 0,050	3) 4,0 - 4,0
Favourite			

¹ Программа, пригодная для ночного времени суток: увеличенная продолжительность программы, зато очень тихо.
² половина обычной загрузки

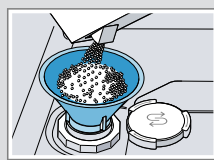


Загрузка специальной соли

Во избежание повреждений прибора специальную соль нужно засыпать в контейнер только непосредственно перед началом программы.

1. Отвинтите крышку контейнера для специальной соли и снимите ее.
2. При первом вводе в эксплуатацию: заполните контейнер водой до краев.

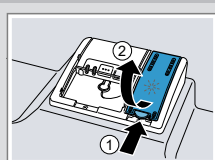
3. Засыпьте специальную соль в контейнер. Вода вытесняется из контейнера и вытекает. Ни в коем случае не добавляйте моющее средство.



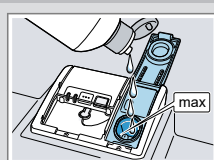
4. Установите крышку на контейнер и закрутите ее.

Заполнение ополаскивателем

1. Нажмите на язычок у края крышки контейнера для ополаскивателя и поднимите крышку .



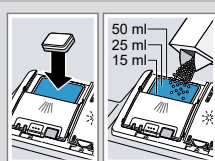
2. Залейте ополаскиватель до отметки «max».



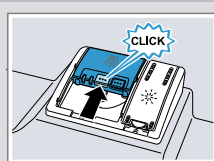
3. Закройте крышку контейнера для ополаскивателя.
 - ✓ Крышка фиксируется со щелчком.

Заполнение моющим средством

1. Заполните сухую камеру моющим средством.



2. Закройте крышку камеры для моющего средства.
 - ✓ Крышка фиксируется со щелчком.



Пользование прибором

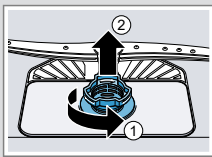
1. Разместите посуду в машине. Мойте в посудомоечной машине только пригодную для этого посуду. Удаляйте с посуды крупные остатки пищи. Убедитесь, что распылительные ко-
ромысла могут свободно вращаться.
2. Добавьте моющее средство.
3. Включите прибор .
4. Установите программу.
5. Запустите программу Start.
6. По окончании программы выгрузите посуду.
7. Чтобы прервать программу, примерно на 4 с нажмите Reset 4 sec.. Программа прерывается и будет окончена примерно через 1 минуту.



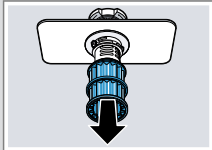
Очистка фильтров

1. После каждого мытья посуды фильтры следует проверять на наличие в них остатков пищи.

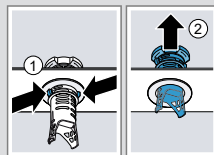
2. Поверните фильтр грубой очистки против часовой стрелки ① и извлеките фильтрующую систему ②.



3. Выньте микро-фильтр движением вниз.



4. Сожмите стопорные выступы ① и выньте фильтр грубой очистки движением вверх.



5. Промойте фильтрующие элементы проточной водой.

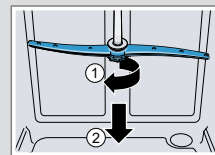
6. Выполните сборку фильтрующей системы.

7. Вставьте фильтрующую систему в прибор и поверните фильтр для грубой очистки по часовой стрелке.

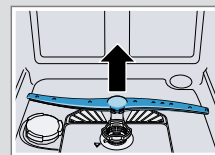
Учтите, что маркировки в виде стрелок должны располагаться друг напротив друга.

Очистка распылительных коромысел

1. Отвинтите верхнее распылительное коромысло ① и снимите его, потянув вниз ②.



2. Снимите нижнее распылительное коромысло, потянув вверх.



3. Под проточной водой проверьте выходные отверстия распылительных коромысел на отсутствие засорений и, если нужно, удалите посторонние предметы.

4. Установите нижнее распылительное коромысло.

✓ Оно фиксируется со щелчком.

5. Установите верхнее распылительное коромысло и прочно прикрутите.

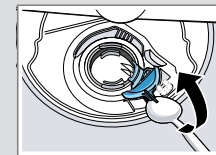
Очистка откачивающего насоса

1. Отсоедините прибор от электросети.

2. Выньте фильтрующую систему.

3. Вычерпайте имеющуюся воду.

4. Извлеките крышку насоса с помощью ложки и возьмитесь за язычок.

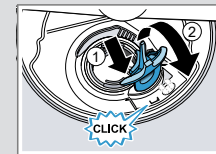


5. Приподнимите крышку насоса, направив ее наискось вовнутрь, и снимите.

6. Удалите остатки пищи и посторонние тела в области крыльчатки.

7. Вставьте крышку насоса ① и прижмите ее вниз ②.

✓ Крышка насоса фиксируется со щелчком.



8. Установите фильтрующую систему.

Устранение неисправностей

Неисправность	Причина и устранение неисправностей
E:32-00 загораются попеременно или светится индикатор подачи воды.	<p>Подводящий шланг перегнут.</p> <ul style="list-style-type: none"> ▶ Проложите подводящий шланг без изгибов. <p>Водопроводный кран закрыт.</p> <ul style="list-style-type: none"> ▶ Откройте водопроводный кран. <p>Водопроводный кран заклинило или он забит накипью.</p> <ul style="list-style-type: none"> ▶ Откройте водопроводный кран. <p>Количество воды, протекающей при открытой подаче воды, должно составлять не менее 10 л/мин.</p> <p>Засорены фильтры на подключении к водопроводной сети шланга подачи воды или системы AquaStop.</p> <ol style="list-style-type: none"> 1. Выключите прибор. 2. Выньте штепсельную вилку из розетки. 3. Закройте водопроводный кран. 4. Отвинтите патрубок подключения к водопроводу. 5. Выньте фильтр из подводящего шланга.
	<ol style="list-style-type: none"> 6. Очистите фильтр. 7. Вставьте фильтр в подводящий шланг. 8. Привинтите патрубок подключения к водопроводу. 9. Проверьте патрубок подключения к водопроводу на герметичность. 10. Подключите электропитание. 11. Включите прибор.

Неисправность	Причина и устранение неисправностей
E:92-40 загораются попеременно.	<p>Фильтры загрязнены или засорены.</p> <ul style="list-style-type: none"> ▶ Очистите фильтры.
E:61-02 загораются попеременно.	<p>Откачивающий насос заблокирован.</p> <ul style="list-style-type: none"> ▶ Очистите откачивающий насос. <p>Крышка откачивающего насоса не закреплена</p> <ul style="list-style-type: none"> ▶ Зафиксируйте крышку откачивающего насоса надлежащим образом. <p>Предметы посуды расположены слишком близко друг к другу или корзина переполнена.</p> <ol style="list-style-type: none"> 1. Размещайте посуду с достаточным расстоянием между предметами. 2. Избегайте прилегания предметов друг к другу. <p>Вращение распылительного коромысла заблокировано.</p> <ul style="list-style-type: none"> ▶ Размещайте посуду таким образом, чтобы не препятствовать свободному вращению распылительного коромысла. <p>Засорились форсунки в распылительном коромысле.</p> <ul style="list-style-type: none"> ▶ Очистите распылительные коромысла. <p>Фильтры загрязнены.</p> <ul style="list-style-type: none"> ▶ Очистите фильтры. <p>Фильтры вставлены неправильно и/или не зафиксированы.</p> <ol style="list-style-type: none"> 1. Установите фильтры надлежащим образом. 2. Зафиксируйте фильтры.

Неисправность	Причина и устранение неисправностей
Остатки пищи на посуде.	<p>Выбрана слишком слабая программа мытья.</p> <ul style="list-style-type: none"> ▶ Выберите более интенсивную программу мытья. ▶ Адаптируйте чувствительность сенсорной системы.
Удаляемые разводы находятся на на стекле, стекле с металлическим отливом и столовых приборах.	<p>Настроено слишком большое количество добавляемого ополаскивателя.</p> <ul style="list-style-type: none"> ▶ Настройте систему ополаскивания на более низкий уровень. <p>Не заполнен ополаскиватель.</p> <ul style="list-style-type: none"> ▶ Залейте ополаскиватель.
Следы ржавчины на столовых приборах.	<p>Столовые приборы недостаточно устойчивы к воздействию коррозии. Лезвия ножей чаще подвержены коррозии.</p> <ul style="list-style-type: none"> ▶ Используйте нержавеющие столовые приборы. <p>Столовые приборы ржавеют и в том случае, если вместе с ними моются ржавеющие предметы.</p> <ul style="list-style-type: none"> ▶ Не мойте ржавеющие предметы.
Остатки моющего средства находятся в камере для моющего средства или в подставке для таблеток моющего средства.	<p>Распылительные коромысла были заблокированы предметами посуды, поэтому моющее средство не смывается.</p> <ul style="list-style-type: none"> ▶ Убедитесь в том, что распылительные коромысла не заблокированы и могут свободно вращаться.
Все светодиоды светятся или мигают либо программа мытья не продолжается.	<p>Электроника установила ошибку.</p> <ul style="list-style-type: none"> ▶ Держите нажатой кнопку главного выключателя примерно 4 секунды. <p>На приборе выполняется сброс, и прибор запускается заново.</p>