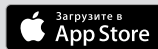


Перед первым использованием прибора следует прочесть инструкцию по эксплуатации.

## Установка Home Connect

**Рекомендация:** Подключите прибор к мобильному устройству. С помощью приложения Home Connect можно удобно выполнять все настройки.

1. Установите приложение Home Connect на мобильном устройстве и следуйте указаниям.
2. При помощи приложения Home Connect сканируйте QR-код.



## Обзор настроек степени жесткости воды

Здесь приводится обзор настраиваемых значений степени жесткости воды. Таблицу с местными единицами см. в инструкции по эксплуатации.

Диапазон жесткости	ммоль/л	Устан. значение
мягкая	0 - 1,1	H00
мягкая	1,2 - 1,4	H01

средний	1,5 - 1,8	H02
средний	1,9 - 2,1	H03
средний	2,2 - 2,9	H04
жесткая	3,0 - 3,7	H05
жесткая	3,8 - 5,4	H06
жесткая	5,5 - 8,9	H07

## Настройка системы умягчения воды

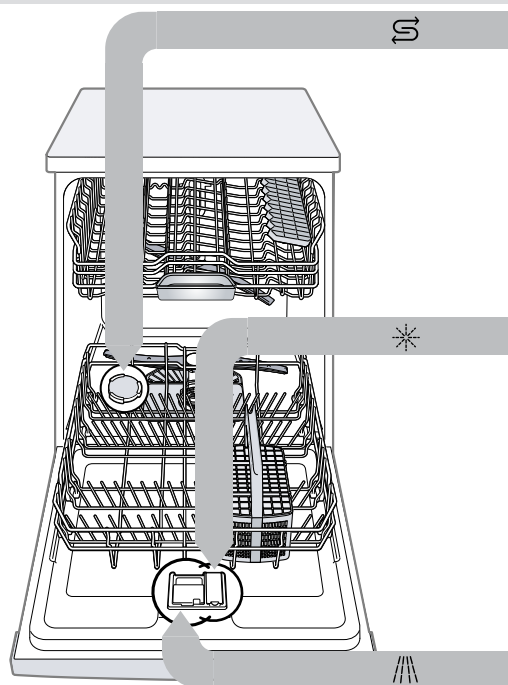
1. Нажмите
2. Чтобы открыть базовые установки, нажмите Setup 3 sec. 3 секунды.
  - ✓ На дисплее отображается Hxx.
  - ✓ На дисплее отображается **set**.
3. Нажимайте Start, пока не будет установлена нужная степень жесткости воды.
4. Для сохранения установок в памяти нажимайте Setup 3 sec. 3 секунды.

## Программы

Данные по программам были получены в лабораторных условиях по европейскому стандарту EN 60436. Значения расхода зависят от выбранной программы и дополнительных функций. При выключенной системе ополаскивания или при нехватке ополаскивателя время работы изменяется.

Программа	1) Продолжительность [ч:мин]	2) Электроэнергия [кВт·ч]	3) Вода [л]
Интенсивная 70°	1) 2:05 - 2:15 2) 1,300 - 1,400 3) 11,5 - 14,0		
<b>Auto</b> Авто 45-65°	1) 1:40 - 2:45 2) 0,900 - 1,500 3) 7,0 - 15,5		
<b>Eco</b> Эко 50°	1) 4:55 2) 0,849 3) 9,5		
Малощум. 50°	1) 4:00 2) 1,050 3) 11,0		
Express 65° - 1h	1) 1:00 2) 1,300 3) 10,5		
Мойка машины	1) 2:10 2) 1,350 3) 15,2		
Favourite	1) 0:15 - 0:15 2) 0,050 - 0,050 3) 4,0 - 4,0		

<sup>1</sup> Программа, пригодная для ночного времени суток: увеличенная продолжительность программы, зато очень тихо.

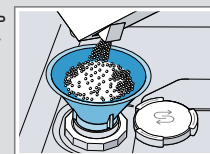


## Загрузка специальной соли

Во избежание повреждений прибора специальную соль нужно засыпать в контейнер только непосредственно перед началом программы.

1. Отвинтите крышку контейнера для специальной соли и снимите ее.
2. При первом вводе в эксплуатацию: заполните контейнер водой до краев.

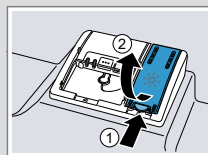
3. Засыпьте специальную соль в контейнер. Вода вытесняется из контейнера и вытекает. Ни в коем случае не добавляйте моющее средство.



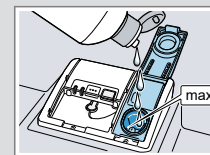
4. Установите крышку на контейнер и закрутите ее.

## Заполнение ополаскивателем

1. Нажмите на язычок у края крышки контейнера для ополаскивателя ① и поднимите крышку ②.



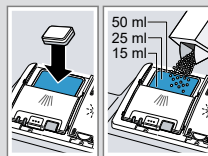
2. Залейте ополаскиватель до отметки «max».



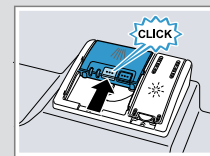
3. Закройте крышку контейнера для ополаскивателя.
  - ✓ Крышка фиксируется со щелчком.

## Заполнение моющим средством

1. Заполните сухую камеру моющим средством.



2. Закройте крышку камеры для моющего средства.
  - ✓ Крышка фиксируется со щелчком.



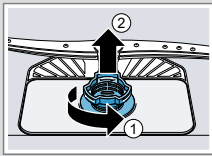
## Пользование прибором

1. Разместите посуду в машине. Мойте в посудомоечной машине только пригодную для этого посуду. Удаляйте с посуды крупные остатки пищи. Убедитесь, что распылительные ко-  
ромысла могут свободно вращаться.
2. Добавьте моющее средство.
3. Включите прибор .
4. Установите программу.
5. Запустите программу Start.
6. По окончании программы выгрузите посуду.
7. Чтобы прервать программу, примерно на 4 с нажмите Reset 4 sec.. Программа прерывается и будет окончена примерно через 1 минуту.

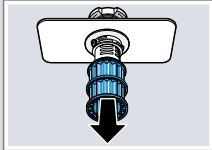
## Очистка фильтров

1. После каждого мытья посуды фильтры следует проверять на наличие в них остатков пищи.

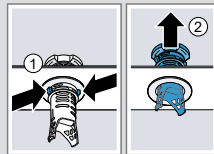
2. Поверните фильтр грубой очистки против часовой стрелки ① и извлеките фильтрующую систему ②.



3. Выньте микро-фильтр движением вниз.



4. Сожмите стопорные выступы ① и выньте фильтр грубой очистки движением вверх.



5. Промойте фильтрующие элементы проточной водой.

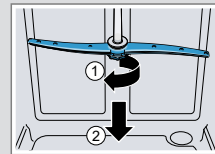
6. Выполните сборку фильтрующей системы.

7. Вставьте фильтрующую систему в прибор и поверните фильтр для грубой очистки по часовой стрелке.

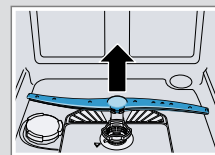
Учтите, что маркировки в виде стрелок должны располагаться друг напротив друга.

## Очистка распылительных коромысел

1. Отвинтите верхнее распылительное коромысло ① и снимите его, потянув вниз ②.



2. Снимите нижнее распылительное коромысло, потянув вверх.



3. Под проточной водой проверьте выходные отверстия распылительных коромысел на отсутствие засорений и, если нужно, удалите посторонние предметы.

4. Установите нижнее распылительное коромысло.  
✓ Оно фиксируется со щелчком.

5. Установите верхнее распылительное коромысло и прочно прикрутите.

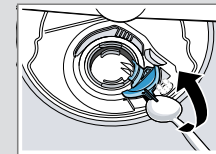
## Очистка откачивающего насоса

1. Отсоедините прибор от электросети.

2. Выньте фильтрующую систему.

3. Вычерпайте имеющуюся воду.

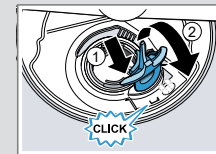
4. Извлеките крышку насоса с помощью ложки и возьмитесь за язычок.



5. Приподнимите крышку насоса, направив ее наискось вовнутрь, и снимите.

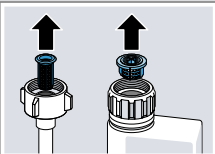
6. Удалите остатки пищи и посторонние тела в области крыльчатки.

7. Вставьте крышку насоса ① и прижмите ее вниз ②.  
✓ Крышка насоса фиксируется со щелчком.



8. Установите фильтрующую систему.

## Устранение неисправностей

Неисправность	Причина и устранение неисправностей
E:32-00 загораются попеременно или светится индикатор подачи воды.	<p>Подводящий шланг перегнут.</p> <ul style="list-style-type: none"> <li>▶ Проложите подводящий шланг без изгибов.</li> </ul> <p>Водопроводный кран закрыт.</p> <ul style="list-style-type: none"> <li>▶ Откройте водопроводный кран.</li> </ul> <p>Водопроводный кран заклинило или он забит накипью.</p> <ul style="list-style-type: none"> <li>▶ Откройте водопроводный кран. Количество воды, протекающей при открытой подаче воды, должно составлять не менее 10 л/мин.</li> </ul> <p>Засорены фильтры на подключении к водопроводной сети шланга подачи воды или системы AquaStop.</p> <ol style="list-style-type: none"> <li>1. Выключите прибор.</li> <li>2. Выньте штепсельную вилку из розетки.</li> <li>3. Закройте водопроводный кран.</li> <li>4. Отвинтите патрубков подключения к водопроводу.</li> <li>5. Выньте фильтр из подводящего шланга.</li> </ol>  <ol style="list-style-type: none"> <li>6. Очистите фильтр.</li> <li>7. Вставьте фильтр в подводящий шланг.</li> <li>8. Привинтите патрубков подключения к водопроводу.</li> <li>9. Проверьте патрубков подключения к водопроводу на герметичность.</li> <li>10. Подключите электропитание.</li> <li>11. Включите прибор.</li> </ol>

Неисправность	Причина и устранение неисправностей
E:92-40 загораются попеременно.	<p>Фильтры загрязнены или засорены.</p> <ul style="list-style-type: none"> <li>▶ Очистите фильтры.</li> </ul>
E:61-02 загораются попеременно.	<p>Откачивающий насос заблокирован.</p> <ul style="list-style-type: none"> <li>▶ Очистите откачивающий насос.</li> </ul> <p>Крышка откачивающего насоса не закреплена</p> <ul style="list-style-type: none"> <li>▶ Зафиксируйте крышку откачивающего насоса надлежащим образом.</li> </ul> <p>Предметы посуды расположены слишком близко друг к другу или корзина переполнена.</p> <ol style="list-style-type: none"> <li>1. Размещайте посуду с достаточным расстоянием между предметами. Струи воды должны достигать поверхности посуды.</li> <li>2. Избегайте прилегания предметов друг к другу.</li> </ol> <p>Вращение распылительного коромысла заблокировано.</p> <ul style="list-style-type: none"> <li>▶ Размещайте посуду таким образом, чтобы не препятствовать свободному вращению распылительного коромысла.</li> </ul> <p>Засорились форсунки в распылительном коромысле.</p> <ul style="list-style-type: none"> <li>▶ Очистите распылительные коромысла.</li> </ul> <p>Фильтры загрязнены.</p> <ul style="list-style-type: none"> <li>▶ Очистите фильтры.</li> </ul> <p>Фильтры вставлены неправильно и/или не зафиксированы.</p> <ol style="list-style-type: none"> <li>1. Установите фильтры надлежащим образом.</li> <li>2. Зафиксируйте фильтры.</li> </ol> <p>Выбрана слишком слабая программа мытья.</p> <ul style="list-style-type: none"> <li>▶ Выберите более интенсивную программу мытья.</li> </ul>

Неисправность	Причина и устранение неисправностей
Удаляемые разводы находятся на на стекле, стекле с металлическим отливом и столовых приборах.	<p>Настроено слишком большое количество добавляемого ополаскивателя.</p> <ul style="list-style-type: none"> <li>▶ Настройте систему ополаскивания на более низкий уровень.</li> </ul> <p>Не заполнен ополаскиватель.</p> <ul style="list-style-type: none"> <li>▶ Залейте ополаскиватель.</li> </ul>
Следы ржавчины на столовых приборах.	<p>Столовые приборы недостаточно устойчивы к воздействию коррозии. Лезвия ножей чаще подвержены коррозии.</p> <ul style="list-style-type: none"> <li>▶ Используйте нержавеющие столовые приборы.</li> </ul> <p>Столовые приборы ржавеют и в том случае, если вместе с ними моются ржавеющие предметы.</p> <ul style="list-style-type: none"> <li>▶ Не мойте ржавеющие предметы.</li> </ul>
Остатки моющего средства находятся в камере для моющего средства или в подставке для таблеток моющего средства.	<p>Распылительные коромысла были заблокированы предметами посуды, поэтому моющее средство не смывается.</p> <ul style="list-style-type: none"> <li>▶ Убедитесь в том, что распылительные коромысла не заблокированы и могут свободно вращаться.</li> </ul>