

Constructa

תנור מובנה

..CF.M.10

מדריך למשתמש והוראות התקנה he

לקוחות נכבדים,

הננו מברכים אתכם עם הצטרפותכם למשפחת רוכשי מכשירי חשמל של חברת **CONSTRUCTA**. הוראות הפעלה והתקנה אלה נועדו להסביר ולהנחות כיצד מפעילים מכשיר זה לקבלת התוצאות הטובות ביותר. אנו משוכנעים כי רכשתם מוצר מהימן ומושלם, ומקווים שהוא יפעל לשביעות רצונכם. **שימו לב:** הקפידו לקבל תעודת אחריות מקורית של **B/S/H/**.

הערה!

חברת זו מתורגמת מלועזית, והיא מתאימה למספר רב של דגמים שלא בהכרח משווקים בארץ.

כל הזכויות שמורות ל- BSH Home Appliances Group.

התוכן שבמסמך זה הוא הקניין הרוחני הבלעדי של BSH. BSH שומרת את הזכות הבלעדית לתוכנו, במיוחד במקרה של תקנות פטנטים, פטנטים שימושיים, פטנטי עיצוב ומותגים. כל שכפול של מסמך זה וכל העברה של תוכנו, בכל דרך, הינם אסורים. BSH תפעל בהתאם נגד כל הפרה של זכויותיה.



לקבלת מידע נוסף, עיין במדריך למשתמש דיגיטלי.

תוכן העניינים

מדריך למשתמש

1	בטיחות	3
2	מניעת נזקי רכוש	5
3	שמירה על הסביבה וחסכון באנרגיה	5
4	הכרת המכשיר	6
5	אביזרים	8
6	לפני הפעלה הראשונה	9
7	הפעלה בסיסית	9
8	חימום מהיר	10
9	אפשרויות קביעת זמן	10
10	נעילת בטיחות בפני ילדים	11
11	ניקוי ותחזוקה	12
12	סיוע בניקוי רטוב	13
13	תומכי המדף	14
14	דלת המכשיר	14
15	פתרון בעיות	16
16	השלכה לאשפה	18
17	שירות לקוחות	18
18	כיצד זה עובד	18
19	הוראות התקנה	21
19.1	הוראות התקנה כלליות	21

1.2 ייעוד השימוש

מכשיר זה נועד להשתלב אך ורק בארונות מטבח. קראו את הוראות ההתקנה המיוחדות. איש מקצוע מורשה בלבד רשאי להתקין מכשירי חשמל חסרי נתיכים. נזק שייגרם למכשיר עקב חיבור שגוי אינו מכוסה במסגרת האחריות. יש להשתמש במכשיר רק:

- להכנת ארוחות ומשקאות.
- במשקים פרטיים ובמבנים סגורים בסביבה ביתית.
- עד לגובה של 4000 מ' לכל היותר מעל פני הים.

אין להשתמש במכשיר:

- עם טיימר חיצוני או שלט רחוק.

1.3 הגבלה על קבוצת משתמשים

מותר לילדים בגילאי 8 ומעלה ולאנשים בעלי יכולות פיזיות, חושיות או מנטליות נמוכות או ללא נסיון ו/או ידע מתאימים, להשתמש במכשיר זה, בתנאי שהם יהיו תחת פיקוח או שהם יתודרכו בשימוש במכשיר באופן בטיחותי ויבינו את הסכנות הכרוכות בהפעלתו. אין לאפשר לילדים לשחק עם המכשיר. אין לאפשר לילדים לנקות את המכשיר או לבצע תחזוקת משתמש, אלא אם כן הם בני 15 שנים לפחות ונמצאים תחת השגחה. יש להרחיק ילדים בני פחות מ-8 שנים מהמכשיר ומכבל החשמל.

1.4 שימוש בטוח

הקפידו תמיד להניח אביזרים בתוך תא התנור בצורה הנכונה.

← "אביזרים", עמוד 8

⚠ אזהרה – סכנת שריפה!

חפצים דליקים המאוחסנים בתוך תא הבישול עלולים להתלקח.

- ◀ לעולם אין לאחסן חפצים דליקים בתוך תא הבישול.
- ◀ אם נפלט עשן, יש להפסיק את פעולת המכשיר או לנתק את התקע מהחשמל ולהשאיר את הדלת סגורה, כדי להחניק היווצרות להבות כלשהן.
- שאריות מזון, נתזי שומן ומיצי בשר עלולים להתלקח.
- ◀ לפני השימוש במכשיר, הסירו את שאריות המזון הקשות ביותר מתא התנור, גופי החימום והאביזרים.

1 בטיחות ⚠

שימו לב להוראות הבטיחות להלן.

1.1 הנחיות כלליות

- קראו בקפידה את הוראות ההפעלה.
- שמרו על הוראות ההפעלה וכן על מסמכי המוצר במקום בטוח לעיון עתידי או עבור בעלים הבאים.
- אל תחברו את המכשיר אם התגלו נזקי הובלה.

רכיבים בתוך דלת המכשיר עלולים להיות בעלי קצוות חדים.
 ◀ לבשו כפפות מגן.

⚠ אזהרה – סכנת התחשמלות!

- ◀ תיקונים שבוצעו באופן לקוי מהווים סכנה.
- ◀ יש לאפשר אך ורק לטכנאים מיומנים לבצע תיקונים במכשיר.
- ◀ השתמשו אך ורק בחלקי חילוף מקוריים בעת תיקון המכשיר.
- ◀ אם כבל החשמל של מכשיר זה פגום, הוא יוחלף על ידי טכנאים מיומנים.
- ◀ בידוד פגום של הכבל החשמלי מהווה סכנה.
- ◀ אין להביא את הכבל החשמלי במגע עם חלקי מכשיר חמים או מקורות חום.
- ◀ אין להביא את הכבל החשמלי במגע עם חודים או קצוות חדים.
- ◀ אין לקפל את הכבל החשמלי, למעוך או לשנות אותו.
- ◀ חדירת לחות עלולה לגרום להתחשמלות.
- ◀ אין להשתמש במכשירי ניקוי באדים או בלחץ גבוה לניקוי המכשיר.
- ◀ אם המכשיר או כבל החשמל פגומים, הדבר מסוכן. לעולם אין להפעיל מכשיר פגום.
- ◀ אין למשוך את כבל החשמל כדי לנתק את המכשיר. נתקו תמיד את המכשיר מהחשמל.
- ◀ אם המכשיר או כבל החשמל פגומים, נתקו באופן מיידית את כבל החשמל או כבו את הנתיק בתיבת הנתיקים.
- ◀ צרו קשר עם שירות הלקוחות. –עמוד 18

⚠ אזהרה – סכנת חנק!

- ◀ ילדים עשויים להניח חומרי אריזה מעל ראשיהם או לעטוף את עצמם בהם ולהיחנק.
- ◀ הרחיקו את חומרי האריזה מילדים.
- ◀ אין לאפשר לילדים לשחק עם חומרי האריזה. ילדים עלולים לשאוף או לבלוע חלקים קטנים ולהיחנק.
- ◀ יש להרחיק חלקים קטנים מילדים.
- ◀ אין להתיר לילדים לשחק בחלקים קטנים.

1.5 נורת ההלוגן

⚠ אזהרה – סכנת כוויות!

- ◀ הנורות בתא התנור מתחממות מאוד. קיימת עדיין סכנה של כוויה למשך פרק זמן מסוים לאחר שכובו.
- ◀ אין לגעת במכסה הזכוכית.
- ◀ הימנעו ממגע עם העור בעת הניקוי.

כשפותחים את דלת המכשיר, נפלט זרם אוויר. נייר אפייה עלול לגעת בגופי החימום ולהתלקח.
 ◀ בעת החימום המקדים ובמשך הבישול אין להניח אף פעם על האביזרים נייר אפייה שאינו מוצמד.
 ◀ תמיד יש לחתוך את נייר האפייה בהתאם לצורך ולהניח עליו צלחת או תבנית אפייה.

⚠ אזהרה – סכנת כוויות!

- ◀ המכשיר וחלקיו הנגישים מתחממים במהלך השימוש.
- ◀ יש להימנע ממגע בגופי החימום.
- ◀ יש להרחיק מהמכשיר ילדים צעירים מתחת לגיל 8 שנים.
- ◀ אביזרים וכלי בישול מתחממים מאוד.
- ◀ יש להשתמש תמיד בכפפות מטבח כדי להוציא את האביזרים או את כלי הבישול מתא התנור.
- ◀ אדי אלוהול עלולים להתלקח בתא הבישול החם. דלת המכשיר עלולה להיפתח בפתאומיות. אדים חמים ולהבות עלולים להיפלט מהמכשיר.
- ◀ בהכנת המאכלים יש להשתמש בכמויות קטנות בלבד של משקאות בעלי תכולת אלוהול גבוהה.
- ◀ אין לחמם משקאות חריפים שאינם מדוללים (≤ 15% נפח) (למשל, לשפוך או לצקת על מזון).
- ◀ פתחו בזהירות את דלת המכשיר.

⚠ אזהרה – סכנת צריבה!

- ◀ החלקים הנגישים של התנור מתחממים במהלך הפעלתו.
- ◀ אין לגעת בחלקים החמים הללו.
- ◀ שמרו על ילדים במרחק בטוח מהמכשיר.
- ◀ אדים לוהטים עלולים להיפלט החוצה בעת פתיחת דלת המכשיר. בטמפרטורות מסוימות לא רואים את האדים.
- ◀ פתחו בזהירות את דלת המכשיר.
- ◀ יש להרחיק ילדים מהמכשיר.
- ◀ אם יש מים בתא התנור כאשר הוא חם, עלולים להיווצר אדים חמים.
- ◀ לעולם אין לשפוך מים לתוך תא התנור כאשר הוא חם.

⚠ אזהרה – סכנת פציעה!

- ◀ דלת הזכוכית של המכשיר עלולה להתנפץ, אם היא שרוטה.
- ◀ אין להשתמש בחומר ניקוי חריף ושוחק או במגרדת מתכת חדה לניקוי זכוכית דלת התנור, כי אלה עלולים לשרוט את משטח הזכוכית.
- ◀ המכשיר וחלקיו הנגישים עלולים להיות בעלי שוליים חדים.
- ◀ היזהרו בעת השימוש והניקוי.
- ◀ אם אפשר, יש לעטות כפפות מגן.
- ◀ הצירים בדלת המכשיר שלכם זזים כאשר הדלת נפתחת ונסגרת, ועשויים לגרום לכך שהאצבעות שלכם ייתפסו.
- ◀ הרחיקו את ידיכם מהצירים.

⚠ אזהרה – סכנת התחשמלות!

- בעת החלפת הנורה, חשוב לזכור שהמגעים בבתי הנורות חשופים.
- לפני החלפת הנורה, וודאו שהמכשיר כבוי כדי למנוע התחשמלות.
- כמו כן נתקו את המכשיר משקע החשמל או הורידו את מפסק הזרם בתיבת הניתכים.

2 מניעת נזקי רכוש

2.1 כללי

שימו לב!

- קירור התנור כאשר הדלת פתוחה יגרום נזק לחזית ארונות המטבח הסמוכים במשך הזמן.
- הניחו לתא התנור להתקרר עם הדלת סגורה לאחר הבישול בטמפרטורות גבוהות.
- ודאו שדבר אינו נתפס בדלת התנור.
- אפשרו לתא התנור להתקרר עם דלת פתוחה רק כאשר נוצרה בו כמות גדולה של לחות בזמן ההפעלה.
- אם מיץ הפירות יטפטף החוצה ממגש האפייה, הוא ישאיר כתמים שאינם ניתנים להסרה.
- בעת אפיית פלאן פירות עסיסי במיוחד, אין למלא את מגש האפייה יתר על המידה.
- במידת האפשר מומלץ להשתמש בתבנית הרב-תכליתית העמוקה יותר.
- תכשיר לניקוי תנורים בתא בישול חם גורם נזק לאמייל.
- לעולם אין להשתמש בתכשיר לניקוי תנורים בתא בישול חם.
- לפני החימום הבא יש להסיר לחלוטין שיירים מתא הבישול ומדלת המכשיר.
- אם אטם הדלת מלוכלך מאוד, דלת המכשיר לא תיסגר היטב במהלך ההפעלה. זה עלול לגרום נזק לחזית של ארונות המטבח הסמוכים.
- הקפידו בכל עת על ניקיון האטם.
- אין להפעיל את המכשיר אם האטם פגום או חסר.
- ישיבה או הנחת חפצים על דלת המכשיר עלולות לפגוע בה.
- אין להניח, להעמיד או לתלות דבר על דלת המכשיר ואין להישען עליה.
- אין להניח כלים או אביזרים על דלת התנור.
- בדגמים מסוימים, אביזרים עשויים לשרוט את שמשת הדלת בעת סגירת דלת המכשיר.
- יש לדאוג לדחיפת האביזרים במלואם לתא התנור.

- אדי אלקוהול עלולים להתלקח בתא הבישול החם ולגרום נזק קבוע למכשיר. דלת המכשיר עלולה להיפתח בפתאומיות וליפול כתוצאה מפיצוץ. זכוכיות הדלת עלולות להישבר ולהתנפץ. הלחץ השלילי שנוצר עלול לגרום לעיוות חמור בחלל הפנימי של תא הבישול.
- אין לחמם משקאות חריפים שאינם מדוללים ($\leq 15\%$ נפח) (למשל, לשפוך או לצקת על מזון).
- מים על רצפת תא הבישול עלולים לגרום נזק לאמייל כאשר המכשיר מופעל בטמפרטורות מעל 120°C .
- אין להפעיל את המכשיר כאשר ישנם מים על רצפת תא הבישול.
- נגבו את המים מרצפת תא הבישול לפני השימוש.
- חפצים הנמצאים על קרקעית תא הבישול בטמפרטורה גבוהה מ- 50°C גורמים להצטברות חום. זמני האפייה והצלייה לא יהיה נכונים עוד וציפוי האמייל יינזק.
- אין להניח על קרקעית תא הבישול עזרים, נייר אפייה או רדיד מכל סוג שהוא.
- מותר להניח כלים על קרקעית תא הבישול רק כאשר מגדירים טמפרטורה נמוכה מ- 50°C .
- כאשר תא התנור חם, מים בתוכו ייצרו אדים. השינוי בטמפרטורה עלול לגרום נזק.
- אין לשפוך מים לתוך תא התנור כאשר הוא עדיין חם.
- אין להניח כלי בישול המכיל מים על רצפת תא התנור.
- הנוכחות הממושכת של לחות בתא התנור מובילה לקורוזיה.
- אפשרו לתא התנור להתייבש לאחר השימוש.
- אין לאחסן מזון לח בתא התנור לפרקי זמן ארוכים כאשר הדלת סגורה.
- אין לאחסן מזון בתא התנור.

3 שמירה על הסביבה וחיסכון באנרגיה

3.1 השלכת האריזה

- כל חומרי האריזה ידידותיים לסביבה וניתנים למחזור.
- מיינו את הרכיבים השונים בנפרד לפי סוג.

3.2 עצות לחיסכון בחשמל

- פתחו את דלת המכשיר מעט ככל האפשר במהלך פעולתו.
- הדבר ישמור על הטמפרטורה בתא התנור ויבטל את הצורך בחימום חוזר של המכשיר.
- בעת אפיית מספר מנות, עשו זאת ברצף או במקביל.
- תא התנור מתחמם לאחר אפיית המנה הראשונה. פעולה זו תקצר את משך זמן האפייה של העוגה השנייה.
- אם משך הבישול ארוך יחסית, כבו את המכשיר 10 דקות לפני סיום משך הבישול.
- החום השירורי יספיק כדי לסיים את בישול המנה.
- הוציאו אביזרים שאינם נמצאים בשימוש מתא התנור.
- אין צורך לחמם אביזרים שאינם נמצאים בשימוש.
- הניחו לפריטי מזון קפואים להפשיר לפני הבישול.
- הדבר יחסוך באנרגיה שאחרת תידרש כדי להפשיר אותם.

- אם תקפידו על הנחיות אלה, המכשיר יצרוך פחות חשמל.
- חממו מראש את המכשיר רק אם במתכון או בהגדרות המומלצות מצוין שעליכם לעשות זאת.
- אי חימום מראש של המכשיר עשוי להפחית את האנרגיה הנצרכת בעד 20%.
- מומלץ להשתמש בתבניות אפייה כהות ומצופות ציפוי שחור או אמיל.
- סוגים אלה של תבניות אפייה קולטים את החום טוב יותר.

הערה:

למכשיר דרושים:

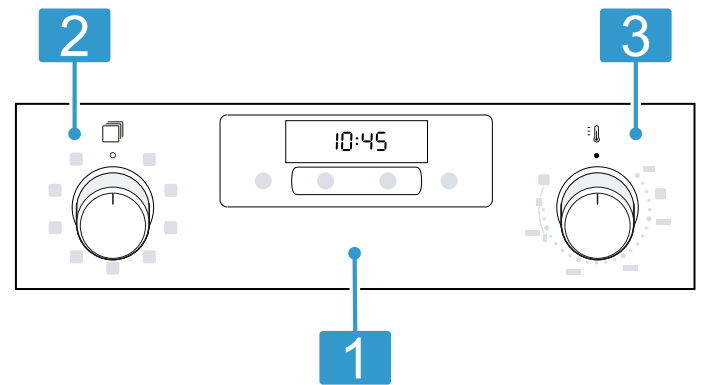
- בפעולה כשהתצוגה מופעלת לכל היותר W 1

- בפעולה ללא חיבור לרשת כשהתצוגה כבויה, לכל היותר W 0,5

4 הכרת המכשיר**4.1 בקרים**

השתמשו בלוח הבקרה כדי לקבוע את כל הפונקציות של המכשיר ולקבל מידע על מצב הפעולה שלו.

הערה: בהתאם לדגם, פרטים כמו צבע וצורה, עשויים להיות שונים ממה שמופיע באיור.

**1****לחצנים ותצוגה**

הלחצנים הם משטחים רגישים למגע. כדי לבחור פונקציה, פשוט לחצו קלות על השדה המתאים. התצוגה מציגה סמלים עבור פונקציות פעילות ואת האפשרויות להגדרת זמן.
← "לחצנים ותצוגה", עמוד 6

2**בורר פונקציות**

השתמשו בבורר הפונקציות כדי להגדיר את מצבי החימום ופונקציות אחרות. ניתן לסובב את בורר הפונקציות ימינה ושמאלה ממצב האפס. בהתאם למכשיר, ניתן ללחוץ פנימה את בורר הפונקציות. כדי להכניס או להוציא את בורר הפונקציות ממצב אפס, לחצו עליו.
← "סוגי חימום ופונקציות חימום", עמוד 6

3**בורר טמפרטורה**

השתמשו בבורר הטמפרטורה כדי להגדיר את הטמפרטורה עבור סוג החימום ולבחור הגדרות עבור פונקציות אחרות. ניתן לסובב את בורר הטמפרטורה רק עם כיוון השעון ממצב האיפוס, עד שתרגישו בהתנגדות. לא ניתן לסובב אותו יותר. בהתאם למכשיר, ניתן ללחוץ פנימה את בורר הטמפרטורה. לחצו על בורר הטמפרטורה כדי להכניס או להוציא אותו ממצב האיפוס.
← "טמפרטורה ורמות הגדרה", עמוד 7

4.2 לחצנים ותצוגה

באמצעות הלחצנים תוכלו להגדיר פעולות שונות במכשירכם. ניתן לראות את ההגדרות בתצוגה. כאשר הפונקציה פעילה, הסמל המתאים מאיר בתצוגה. סמל השעון מאיר רק כאשר משנים את השעה.

סמל	פעולה	שימוש
	פונקציות זמן	הגדירו שעה. משך הזמן ימינה ומועד הסיום ימינה. לבחירת אפשרויות הגדרת הזמן, לחצו שוב ושוב על
	טיימר	בחרו את הזמן בטיימר
—	מינוס	הקטינו את ערכי ההגדרה.
+	פלוס	הגדילו את ערכי ההגדרה.
	נעילת בטיחות בפני ילדים	הפעילו או השביתו את נעילת הבטיחות בפני ילדים.

4.3 סוגי חימום ופונקציות חימום

כדי להבטיח שתשתמשו תמיד בסוג החימום המתאים למאכלים, ניתנים להלן הסברים לגבי ההבדלים ותחומי היישום.

סמל	סוג החימום	למה הוא משמש/כיצד זה עובד
	3D אוויר חם	אפייה וצלייה במפלס אחד או יותר. המאוורר מפזר בצורה שווה בתא הבישול את החום הנפלט מגוף החימום הטבעתי שבדופן האחורית.

סמל	סוג החימום	למה הוא משמש/כיצד זה עובד
	אוויר חם Eco	בישול עדין של מנות נבחרות במפלט אחד מבלי לחמם מראש. המאוורר מפזר בצורה שווה בתא הבישול את החום הנפלט מגוף החימום הטבעתי בדופן האחורית. המזון מוכן בשלבים תוך שימוש בחום השירי. בחרו טמפרטורה בין 120 °C ל-230 °C. יש לשמור על דלת המכשיר סגורה במהלך הבישול. סוג זה של חימום משמש לקביעה הן של צריכת החשמל במצב סחרור האוויר והן של רמת נצילות האנרגיה.
	הגד' פיצה	הכנת פיצה או מנות הדורשות חום רב מלמטה. חימום של גוף החימום התחתון וגוף החימום הטבעתי בדופן האחורי.
	חימום תחתון	אפייה סופית או בישול מזון בבן מארי. החום נפלט מלמטה.
	גריל, שטח גדול	צליית מזון שטוח בגריל, כגון סטייקים, נקניקיות או טוסטים. השחמת מזון. כל האזור מתחת לגוף החימום של הגריל מתחמם.
	צלייה באוויר חם	צליית עופות, דג שלם או נתחי בשר גדולים יותר. גוף החימום של הגריל והמאוורר נדלקים וכבים לסירוגין. המאוורר מפזר את האוויר החם סביב המזון.
	חימום עליון/תחתון	אפייה או צלייה מסורתיות במפלט אחד. סוג חימום זה מתאים במיוחד לעוגות עם חלק עליון לח. החום מגיע באופן שווה מלמעלה ומלמטה. סוג זה של חימום משמש למדידה של צריכת החשמל במצב הרגיל.

פונקציות אחרות

כאן תוכלו למצוא סקירה של פעולות נוספות הזמינות במכשיר שלכם.

סמל	ייעוד	שימוש
	חימום מהיר	חימום מקדים מהיר של תא התנור ללא אביזרים. ← "חימום מהיר", עמוד 10
	מנורת התנור	הארת תא התנור ללא חימום. ← "תאורה", עמוד 8
	סיוע בניקוי רטוב	הסיוע בניקוי רטוב מקל על ניקוי תא הבישול. ← "סיוע בניקוי רטוב", עמוד 13

4.4 טמפרטורה ורמות הגדרה

קיימות הגדרות שונות לסוגי החימום והפעולות.

הערה: עבור הגדרות טמפרטורה מעל 250 °C, המכשיר מפחית את הטמפרטורה לכ-240 °C לאחר כ-10 דקות. אם המכשיר שלכם כולל את סוגי החימום עליון/תחתון או חימום תחתון, הפחתת טמפרטורה זו אינה מתבצעת.

סמל	פעולה	שימוש
●	איפוס	המכשיר אינו מתחמם.
50-275	טווח הטמפרטורה	הגדירו את הטמפרטורה בתא התנור ב-°C.
1, 2, 3	הגדרות הגריל	הגדירו את הגדרות הגריל עבור גריל, שטח גדול ו-גריל, שטח קטן (בהתאם לדגם המכשיר). 1 = נמוך 2 = בינוני 3 = גבוה

4.5 תא התנור

הפונקציות השונות מקלות על השימוש במכשיר.

תומכי המדף

תומכי המדף בתא התנור מאפשרים לכם להניח אביזרים בגבהים שונים.

← "אביזרים", עמוד 8

למכשיר שלכם יש חמישה מיקומי מדפים. מיקומי המדפים ממוספרים מלמטה למעלה.

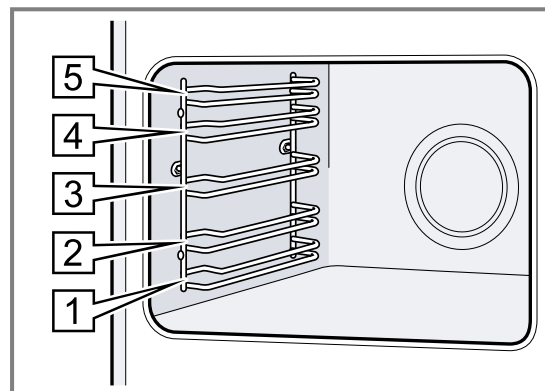
מחונן חימום

המכשיר מצייין מתי הוא מתחמם. כשהמכשיר מתחמם, הסמל מאיר בתצוגה. סמל זה כבה כשהחימום מושהה.

בעת חימום מקדים של המכשיר, הזמן המיטבי להנחת המזון בתא התנור הוא כשהסמל כבה תחילה.

הערה: בשל אינרציה תרמית, הטמפרטורה המוצגת עשויה להיות שונה במקצת מהטמפרטורה שבתוך תא התנור.

ניתן להסיר את תומכי המדפים, לדוגמה, לצורך ניקוי.
← "תומכי המדף", עמוד 14



תאורה

נורת התנור מאירה את חלל תא הבישול.

ברוב סוגי החימום והפונקציות, האור דולק במהלך הפעולה. עם סיום הפעולה באמצעות בורר הפעולות, התאורה נכבית. בקביעת המצב **מנורת התנור** בבורר הפעולות ניתן להפעיל את התאורה ללא חימום.

הערה: מאוורר הקירור פועל גם במצב **מנורת התנור**.

מאוורר הקירור

מאוורר הקירור מופעל אוטומטית במהלך הפעולה. האוויר נפלט מעל הדלת.

שימו לב!

אין לכסות את חריצי האוורור שמעל דלת המכשיר. המכשיר מתחמם יותר מדי.

← שמרו את חריצי האוורור פנויים.

כדי שהמכשיר יתקרר מהר יותר לאחר ההפעלה, מאוורר הקירור ממשיך לפעול זמן מה לאחר סיום הפעולה.

דלת המכשיר

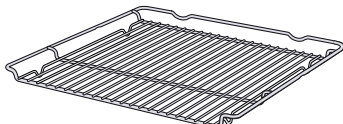
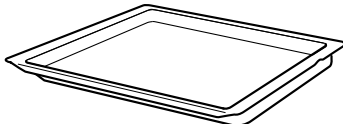
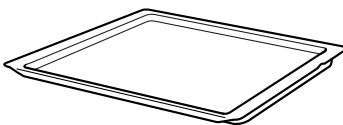
אם תפתחו את דלת המכשיר במהלך הפעולה, הפעולה תימשך.

5 אביזרים

האביזרים שסופקו עשויים להיות שונים, בהתאם לדגם המכשיר.

השתמשו באביזרים מקוריים. הם מותאמים למכשיר שלכם.

הערה: האביזרים עלולים להתעוות אם הם מתחממים. העיוות אינו משפיע על פעולתו. כאשר האביזר מתקרר, הוא יחזור לצורתו המקורית.

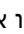
שימוש	אביזרים
<ul style="list-style-type: none"> ■ תבניות עוגה ■ כלי בישול חסיני חום ■ כלי בישול ■ בשר, לדוגמה, נתחי בשר או אומצות ■ ארוחות קפואות 	<p>מדף רשת</p> 
<ul style="list-style-type: none"> ■ עוגות לחות ■ מאפים ■ לחם ■ צלי גדול ■ ארוחות קפואות ■ לכידת נוזלים מטפטפים, לדוגמה, שומן בעת צליית מזון על-גבי מדף הרשת. 	<p>תבנית רב-תכליתית</p> 
<ul style="list-style-type: none"> ■ מאפים על מגש ■ מאפים קטנים 	<p>מגש אפייה</p> 

5.1 פונקציית נעילה

פונקציית הנעילה מונעת את נטיית האביזרים בעת הוצאתם. ניתן למשוך את האביזרים כמחצית הדרך מבלי שיתהפכו. יש להכניס את האביזרים אל תוך תא התנור כהלכה כדי שההגנה נגד הטיה תפעל כראוי.

5.2 החלקת אביזרים לתוך תא התנור

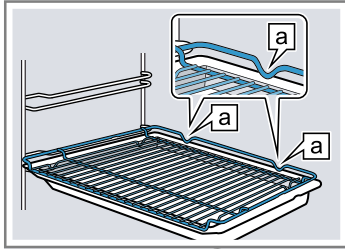
יש לדאוג להכנסת האביזרים לתא התנור באופן תקין. זוהי הדרך היחידה לוודא שניתן למשוך החוצה אביזרים כמחצית הדרך מבלי שיתהפכו.

1. הפכו את האביזרים כך שהחריץ  יהיה בחלק האחורי ויפנה כלפי מטה.
2. הכניסו את האביזרים בין שתי מסילות ההובלה בכל מפלס.

שילוב אביזרים

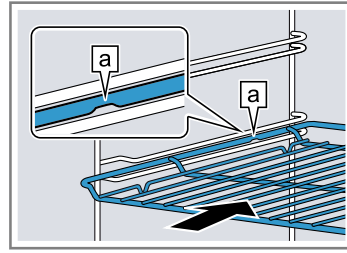
ניתן לשלב את מדף הרשת עם התבנית הרב-תכליתית כדי לאסוף נוזלים שמטפטפים.

1. הניחו את מדף הרשת על התבנית הרב-תכליתית כך ששני זיזי הריווח [a] יהיו בקצה האחורי של התבנית הרב-תכליתית.
2. הכניסו את התבנית הרב-תכליתית בין שתי מסילות ההובלה בכל מפלס. כך מדף הרשת יהיה מעל מסילת ההובלה העליונה.

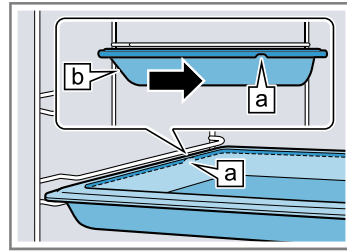


מדף רשת על תבנית רב-תכליתית

מדף רשת
הכניסו את מדף הרשת כאשר צדו הפתוח פונה כלפי הדלת והשפה המקומרת מצביעה כלפי מטה.



מגש אפייה לדוגמה, תבנית רב-תכליתית או מגש אפייה
החליקו את המגש, לדוגמה, התבנית הרב-תכליתית, פנימה כאשר צדו הנטוי [b] פונה לדלת המכשיר.



3. דחפו את האבזר עד הסוף, וודאו שאינו נוגע בדלת המכשיר.
הערה: הוציאו את כל האבזרים שלא תשתמשו בהם מתא התנור בזמן שהמכשיר פועל.

5.3 אביזרים אחרים

ניתן לרכוש אביזרים אחרים ממרכז שירות הלקוחות שלנו, מסוחר מורשה או דרך אתר האינטרנט. תוכלו למצוא מגוון רחב של אביזרים עבור המכשיר שלכם בעלונים שלנו או באתר האינטרנט: www.constructa.com האבזרים משתנים בין המכשירים. בעת רכישת אביזרים, ציינו במדויק את מספר המוצר (מספר ה-E) של המכשיר שלכם. תוכלו לגלות אילו אביזרים זמינים עבור המכשיר שלכם דרך החנות המקוונת שלנו או דרך מרכז שירות הלקוחות שלנו.

6 לפני ההפעלה הראשונה

בצעו את ההגדרות של ההפעלה הראשונית. נקו את המכשיר ואת חלקיו.

6.1 שימוש ראשון

עליכם לקבוע הגדרות עבור שימוש ראשון לפני שתוכלו להשתמש במכשיר שלכם.

כוונן השעה בשעון

לאחר שהמכשיר חובר לאספקת החשמל או לאחר הפסקת חשמל, השעה תהבהב בלוח התצוגה. השעה שמוצגת בעת ההפעלה היא "12:00". כוונו את השעה הנוכחית.

דרישה: בורר התוכניות מוכרח להיות מוגדר למצב "כבוי".

1. השתמשו בלחצן \ominus או \oplus כדי לקבוע את השעה.
 2. לחצו על הלחצן \odot .
- ✓ השעה שנקבעת מופיעה בתצוגה.

6.2 ניקוי המכשיר לפני השימוש הראשון

- נקו את תא התנור ואת האבזרים לפני השימוש במכשיר להכנת מזון בפעם הראשונה.
1. הסירו אביזרים ושאריות של חומרי אריזה, כגון פתיתי קלקר, מתוך תא התנור.
 2. לפני חימום המכשיר, נגבו את המשטחים החלקים בתא התנור באמצעות מטלית רכה ולחה.
 3. הקפידו על אוורור נאות של החדר בעת חימום המכשיר.
 4. קבעו את סוג החימום ואת הטמפרטורה.
← "הפעלה בסיסית", עמוד 9
- | סוג החימום | 3D אוויר חם \odot |
|------------|---------------------|
| טמפרטורה | מרבי |
| משך הבישול | 1 שעה |
5. כבו את המכשיר לאחר משך הבישול שצוין.
 6. המתינו שתא התנור יתקרר.
 7. נקו משטחים חלקים בעזרת ספוג כלים הטבול במי סבון.
 8. נקו את האבזרים באמצעות מי סבון וספוג כלים או מברשת רכה.

7 הפעלה בסיסית

7.1 הפעלת המכשיר

- ✦ סובבו את בורר התוכניות למצב כלשהו מלבד מצב "כבוי".
- ✓ המכשיר מופעל.

7.2 כיבוי המכשיר

- ✦ סובבו את בורר התוכניות למצב "כבוי".
- ✓ המכשיר כבה.

7.3 קביעת סוג החימום והטמפרטורה

1. הגדירו את סוג החימום באמצעות בורר הפעולות.
 2. הגדר את הטמפרטורה או הגדרת הגריל בעזרת בורר הטמפרטורות.
 - ✓ לאחר מספר שניות המכשיר יתחיל להתחמם.
 3. כאשר המזון מוכן, כבו את המכשיר.
- עצה:** תוכלו למצוא את סוג החימום המתאים ביותר למזון שלכם בתיאור של סוג החימום.
- ← "סוגי חימום ופונקציות חימום", עמוד 6

שינוי סוג החימום

ניתן לשנות את סוג החימום בכל עת.

- ◀ השתמשו בבורר התוכניות כדי לקבוע את סוג החימום המבוקש.

שינוי הטמפרטורה

ניתן לשנות את הטמפרטורה המוגדרת בכל עת.

- ◀ השתמשו בבורר הטמפרטורה כדי להגדיר את הטמפרטורה הדרושה.

8 חימום מהיר

8.1 הגדרת חימום מהיר

על מנת להשיג תוצאת בישול אחידה, אל תכניסו את המזון לתא הבישול אלא לאחר חימום מהיר.

1. השתמשו בבורר הפעולות כדי לבחור בחימום מהיר.
2. הגדירו את הטמפרטורה המבוקשת באמצעות בורר הטמפרטורה.
- ✓ החימום המהיר יתחיל לאחר מספר שניות.
- ✓ כאשר תהליך החימום המהיר מסתיים, נשמע צליל התראה ומחונן החימום כבה.
3. הגדירו את סוג החימום המתאים באמצעות בורר הפעולות.
4. הכניסו את המזון לתא הבישול.

כדי לחסוך בזמן, ניתן להשתמש בחימום מהיר כדי לקצר את זמן החימום המקדים.

השתמשו בחימום מהיר רק כאשר נקבעה טמפרטורה הגבוהה מ-100°C.

לאחר חימום מהיר, מומלץ להשתמש בסוגי החימום הבאים:

- **3D אוויר חם**

9 אפשרויות קביעת זמן

במכשיר שלכם יש כמה אפשרויות לקביעת זמן, שבאמצעותן ניתן לשלוט בפעולתו.

9.1 סקירת האפשרויות לקביעת הזמן

בעזרת הלחצן , בחרו את אפשרויות קביעת הזמן השונות.

שימוש	אפשרות קביעת זמן
ניתן להגדיר את הטיימר בנפרד מהמכשיר כשהוא פועל. אין לכך השפעה על המכשיר.	טיימר
אם הוגדר משך זמן בישול, פעולת המכשיר תופסק באופן אוטומטי לאחר שחלף משך הזמן שהוגדר.	משך הזמן לבישול
עבור משך הבישול, ניתן לקבוע את השעה שבה הפעולה מסתיימת. המכשיר מופעל אוטומטית כך שהבישול יסתיים בשעה הרצויה.	שעת סיום
ניתן להגדיר את השעון.	שעון

9.2 כוונן הטיימר

טיימר המטבח פועל ללא תלות בפעולה. באפשרותכם להגדיר את טיימר המטבח למשך עד 23 שעות ו-59 דקות ללא תלות באם המכשיר מופעל או כבוי. לטיימר המטבח אות קולי משלו שמושמע כאשר תם משך הזמן שהוגדר בו.

הערה: הטיימר ומשך הבישול לא יכולים להיספר לאחור בו-זמנית. אם משך בישול כבר נקבע, לא ניתן לקבוע את הטיימר.

1. אם תלחצו על , יופיע בתצוגה.
2. הגדירו את משך הזמן בטיימר המטבח באמצעות $-$ או $+$.

שדה מגע	ערך ברירת מחדל
-	5 דקות
+	10 דקות

9.3 הגדרת משך הבישול

ניתן להגדיר את משך הפעולה עד 23 שעות ו-59 דקות.

דרישה: סוג החימום והטמפרטורה או ההגדרה נקבעים.

1. לחצו על שוב ושוב, עד ש- יופיע בתצוגה.
2. הגדירו את משך הזמן באמצעות $-$ או $+$.

שדה מגע	ערך ברירת מחדל
-	10 דקות
+	30 דקות

- ✓ כאשר מגיע זמן ההתחלה שחושב, המכשיר מתחיל להתחמם ומשך הזמן נספר לאחור.
- ✓ כאשר משך הזמן מסתיים נשמע אות, ומשך הזמן בתצוגה עומד על 0:00.
- 4. בתום משך הזמן:
 - כדי להפסיק את האות לפני הזמן, לחצו על שדה מגע כלשהו.
 - כדי להגדיר משך זמן חדש, לחצו על +.
 - כאשר המזון מוכן, כבו את המכשיר.

שינוי זמן הסיום

כדי להשיג תוצאת בישול טובה, ניתן לשנות את שעת הסיום שנקבעה אך ורק לפני שהפעולה מתחילה ומשך הבישול מתחיל בספירה לאחור.

דרישה: → מודגש בתצוגה.

- ◀ השתמשו בלחצן — או + כדי לדחות את שעת הסיום.
- ✓ המכשיר מחיל את השינוי לאחר מספר שניות.

ביטול זמן הסיום

ניתן למחוק את הסיום שנקבע בכל עת.

דרישה: → מודגש בתצוגה.

- ◀ אפסו את שעת הסיום לשעה הנוכחית ביחד עם משך הבישול המוגדר באמצעות הלחצן —.
- ✓ לאחר מספר שניות, המכשיר מחיל את השינוי ומתחיל להתחמם. משך הבישול נספר לאחור.

9.5 כוונן השעה בשעון

לאחר שהמכשיר חובר לאספקת החשמל או לאחר הפסקת חשמל, השעה תהבהב בלוח התצוגה. השעה שמוצגת בעת ההפעלה היא "12:00". כוונן את השעה הנוכחית.

דרישה: בורר התוכניות מוכרח להיות מוגדר למצב "כבוי" o.

1. השתמשו בלחצן — או + כדי לקבוע את השעה.
2. לחצו על הלחצן ☺.
- ✓ השעה שנקבעת מופיעה בתצוגה.

שינוי השעה בשעון

ניתן לשנות את השעה בשעון בכל עת.

דרישה: בורר התוכניות מוכרח להיות מוגדר למצב "כבוי" o.

1. לחצו על ☺.
- ✓ בתצוגה מהבהבת השעה.
2. השתמשו בלחצן — או + כדי לשנות את השעה.
- ✓ המכשיר מחיל את השינוי לאחר מספר שניות.

- ניתן להגדיר את משך הזמן עד שעה במרווחים של דקה, ולאחר מכן במרווחים של 5 דקות.
- ✓ לאחר מספר שניות המכשיר מתחיל להתחמם והספירה לאחור של הזמן מתחילה.
- ✓ כאשר משך הזמן מסתיים נשמע אות, ומשך הזמן בתצוגה עומד על 0:00.
- 3. בתום משך הזמן:
 - כדי להפסיק את האות לפני הזמן, לחצו על שדה מגע כלשהו.
 - כדי להגדיר משך זמן חדש, לחצו על +.
 - כאשר המזון מוכן, כבו את המכשיר.

שינוי משך זמן הבישול

ניתן לשנות את משך זמן הבישול בכל עת.

דרישה: → מודגש בתצוגה.

- ◀ שנו את משך הבישול באמצעות הלחצן — או +.
- ✓ המכשיר מחיל את השינוי לאחר מספר שניות.

ביטול משך זמן הבישול

ניתן לבטל את משך זמן הבישול בכל עת.

דרישה: → מודגש בתצוגה.

- ◀ אפסו את משך הבישול לאפס באמצעות הלחצן —.
- ✓ לאחר מספר שניות, המכשיר מחיל את השינוי וממשיך להתחמם ללא משך בישול.

9.4 הגדרת שעת הסיום

ניתן לדחות את השעה בה מסתיים משך הזמן עד 23 שעות ו-59 דקות.

הערות

- לא ניתן להגדיר את שעת הסיום עבור סוגי חימום עם פונקציית גריל.
- כדי להשיג תוצאת בישול טובה, אין לדחות את שעת הסיום כאשר המכשיר כבר פועל.
- המזון יתקלקל אם תשאירו אותו בתא התנור זמן ארוך מדי.

דרישות

- סוג החימום והטמפרטורה או ההגדרה נקבעים.
- עליכם להגדיר משך זמן.
- 1. לחצו על ☺ שוב ושוב, עד ש- → יופיע בתצוגה.
- 2. לחצו על — או +.
- ✓ זמן הסיום שחושב מופיע בתצוגה.
- 3. דחו את זמן הסיום בעזרת — או +.
- ✓ לאחר מספר שניות המכשיר מחיל את ההגדרה ובתצוגה מופיע זמן הסיום שהוגדר.

10 נעילת בטיחות בפני ילדים

10.1 הפעלת נעילת הבטיחות בפני ילדים וביטולה

דרישה: בורר התוכניות מוכרח להיות מוגדר למצב "כבוי" o.

- ◀ כדי להפעיל את נעילת הבטיחות בפני ילדים, לחצו לחיצה ממושכת על הלחצן ☺ עד שהסמל *EFPS* יופיע בתצוגה.
- כדי להשבית את נעילת הבטיחות בפני הילדים, לחצו לחיצה ממושכת על הלחצן ☺ עד שהסמל *EFPS* ייכבה בתצוגה.

תוכלו לאבטח את המכשיר כדי למנוע הפעלה בשוגג שלו על-ידי ילדים או שינוי ההגדרות.

הערה: לאחר הפסקת חשמל, נעילת הבטיחות בפני ילדים מושבתת.

11 ניקוי ותחזוקה

נקו וטפלו במכשיר בקפידה על מנת שהוא יתפקד לאורך זמן.

11.1 מוצרי ניקוי

כדי להימנע מגרימת נזק למשטחי התנור השונים במכשיר, אין להשתמש במוצרי ניקוי לא מתאימים.

⚠ אזהרה – סכנת התחשמלות!

חדירת לחות עלולה לגרום להתחשמלות.

אין להשתמש במכשירי ניקוי באדים או בלחץ גבוה לניקוי המכשיר.

שימו לב!

מוצרי ניקוי לא מתאימים עלולים לגרום נזק למשטחי המכשיר. אין להשתמש בחומרי ניקוי גסים או שוחקים.

תכשירי ניקוי מתאימים לשימוש

השתמשו רק בחומרי ניקוי המתאימים למשטחים השונים במכשיר.

פעלו בהתאם להוראות הניקוי של המכשיר.
← "ניקוי המכשיר", עמוד 13

חזית המכשיר

משטח	חומרי ניקוי מתאימים	הערות
נירוסטה	<ul style="list-style-type: none"> תמיסת חומר ניקוי חמה מוצרי טיפוח מיוחדים למשטחי נירוסטה חמים 	כדי למנוע קורוזיה, הסירו מיד כתמי אבנית, שומן, עמילן או חלבון ממשטחי נירוסטה. מרחו שכבה דקה של חומר טיפוח לנירוסטה.
משטחים צבועים או העשויים פלסטיק למשל לוח הבקרה	<ul style="list-style-type: none"> תמיסת חומר ניקוי חמה 	אין להשתמש בחומר ניקוי לזכוכית או במגרדת לניקוי זכוכית.

דלת המכשיר

אזור	חומרי ניקוי מתאימים	הערות
לוחות הזכוכית של הדלת	<ul style="list-style-type: none"> תמיסת חומר ניקוי חמה 	אין להשתמש במגרדת לזכוכית או בכרית קרצוף מתכתית. עצה: לניקוי יסודי הסירו את לוחות הזכוכית של הדלת. ← "דלת המכשיר", עמוד 14
כיסוי הדלת	<ul style="list-style-type: none"> מנירוסטה: חומר ניקוי לנירוסטה מפלסטיק: תמיסת חומר ניקוי חמה 	אין להשתמש בחומר ניקוי לזכוכית או במגרדת לניקוי זכוכית. עצה: לניקוי יסודי הסירו את כיסוי הדלת. ← "דלת המכשיר", עמוד 14
ידית הדלת	<ul style="list-style-type: none"> תמיסת חומר ניקוי חמה 	כדי להימנע מכתמים שאינם ניתנים להסרה, הסירו מיד את חומר הסרת האבנית מידידת הדלת.
אטם הדלת	<ul style="list-style-type: none"> מי סבון חמים 	אין להסיר או לשפשף.

תא הבישול

אזור	חומרי ניקוי מתאימים	הערות
משטחי אמייל	<ul style="list-style-type: none"> תמיסת חומר ניקוי חמה חומץ מדולל במים חומר לניקוי תנורים 	<p>לניקוי לכלוך כבד השרו והשתמשו במברשת או בכרית קרצוף מתכתית. כדי לייבש את תא הבישול לאחר הניקוי, השאירו את דלת המכשיר פתוחה.</p> <p>הערות</p> <ul style="list-style-type: none"> אמייל נצרב בטמפרטורות גבוהות מאוד, דבר הגורם להבדלי צבעים קלים. הדבר אינו משפיע על תפקוד המכשיר. לא ניתן לצפות באמייל לגמרי את הקצוות של מגשים דקים והם עשויים להיות מחוספסים. הדבר אינו משפיע על ההגנה מפני קורוזיה. שאריות מזון גורמות למשקע לבן על משטחי האמייל. המשקע אינו מזיק לבריאות. הדבר אינו משפיע על תפקוד המכשיר. ניתן להסיר את המשקעים באמצעות מיץ לימון.
מכסה הזכוכית של מנורת התנור	<ul style="list-style-type: none"> תמיסת חומר ניקוי חמה 	כשיש לכלוך קשה, השתמשו בתכשיר לניקוי תנורים.

אזור	חומרי ניקוי מתאימים	הערות
מסילות	■ מים חמים וסבון	לניקוי לכלוך כבד השרו והשתמשו במברשת או בכרית קרצוף מתכתית. עצה: לצורך ניקוי, הסירו את תומכי המדפים. ← "תומכי המדף", עמוד 14
אביזרים	■ תמיסת חומר ניקוי חמה ■ חומר לניקוי תנורים	לניקוי לכלוך כבד השרו והשתמשו במברשת או בכרית קרצוף מתכתית. אביזרים מצופי אמייל ניתן לשטוף במדיח כלים.

11.2 ניקוי המכשיר

כדי להימנע מגרימת נזק למכשיר, עליכם לנקות את המכשיר שלכם רק כפי שצוין, ובעזרת מוצרי ניקוי מתאימים.

⚠ אזהרה – סכנת כוויות!

המכשיר וחלקיו הנגישים מתחממים במהלך השימוש.

- ← יש להימנע ממגע בגופי החימום.
- ← יש להרחיק מהמכשיר ילדים צעירים מתחת לגיל 8 שנים.

⚠ אזהרה – סכנת שריפה!

שאריות מזון, נתזי שומן ומיצי בשר עלולים להתלקח. לפני השימוש במכשיר, הסירו את שאריות המזון הקשות ביותר מתא התנור, גופי החימום והאביזרים.

דרישה: קראו את המידע על מוצרי הניקוי.

← "מוצרי ניקוי", עמוד 12

1. נקו את המכשיר באמצעות מי סבון חמים וספוג לכלים.
– עבור משטחים מסוימים, ניתן להשתמש בחומרי ניקוי חלופיים.
← "תכשירי ניקוי מתאימים לשימוש", עמוד 12
2. יבשו באמצעות מטלית רכה.

12 סיוע בניקוי רטוב

12.2 לאחר ניקוי תא הבישול

שימו לב!

הנוכחות הממושכת של לחות בתא התנור מובילה לקורוזיה.
← לאחר שימוש בסיוע בניקוי, נגבו את תא התנור והניחו לו להתייבש לחלוטין.

דרישה: תא הבישול התקרר.

1. פתחו את דלת המכשיר וספגו את שארית המים במטלית ספוגית.
2. נקו את המשטחים החלקים בתא הבישול במטלית ניקוי או במברשת רכה. הסירו שאריות מזון עקשניות באמצעות ברזלית קרצוף מנירוסטה.
3. הסירו שאריות אבנית באמצעות מטלית ספוגה בחומץ. לבסוף נגבו במים נקיים ויבשו על-ידי שפשוף במטלית רכה, גם מתחת לאטם הדלת.
4. לאחר שתא הבישול נוקה די הצורך:
– כדי לייבש את תא הבישול, פתחו והחזיקו את דלת המכשיר במצב עצירה בזווית של כ-30 מעלות למשך כשעה.
– כדי לייבש את תא הבישול במהירות, חממו את המכשיר כשדלתו פתוחה במשך כ-5 דקות באמצעות **3D אוויר חם** (🔥 וב-50 C מעלות).

12.3 הסרת לכלוך קשה

- להסרת לכלוך עקשני במיוחד, קיימות אפשרויות אחדות.
- הניחו לתמיסת חומר הניקוי לפעול זמן-מה, לפני שתפעילו את הסיוע בניקוי.
- שפשפו תמיסת חומר הניקוי במקומות מלוכלכים שעל המשטחים החלקים, ואז הפעילו את הסיוע בניקוי.
- הפעילו את הפונקציה מחדש, לאחר שפנים המכשיר התקרר.

הסיוע בניקוי הוא חלופה מהירה לניקוי ביניים של תא הבישול. הסיוע בניקוי מרכז את הלכלוך באמצעות אידוי של תמיסת חומר ניקוי. כך ניתן להסיר לכלוך ביתר קלות.

12.1 הגדרת סיוע בניקוי

⚠ אזהרה – סכנת צריבה!

אם יש מים בתא התנור כאשר הוא חם, עלולים להיווצר אדים חמים.

← לעולם אין לשפוך מים לתוך תא התנור כאשר הוא חם.

דרישה: החלק הפנימי של תא הבישול התקרר לגמרי.

1. הוציאו את האביזרים מתא הבישול.
2. ערבבו 0,4 ל' מים עם טיפת נוזל לניקוי כלים ושפכו במרכז רצפת תא הבישול.
3. אל תשתמשו במים מזוקקים.
3. סגרו את דלת המכשיר.
4. בחרו באמצעות בורר הפעולות ובורר הטמפרטורה (🔥).
✓ בתצוגה מופיע משך הזמן.
- ✓ לאחר מספר שניות המכשיר מתחיל להתחמם וספירה לאחור של משך הזמן מתחילה.
- ✓ לאחר סיום פעולת סיוע בניקוי, נשמע אות קולי. בתצוגה מוצג **סיום סיום**. סובבו את בורר הפעולות למצב איפוס כדי לכבות את המכשיר.

הערה: אם התנור עדיין לא התקרר לגמרי, ⚠ מהבהב בתצוגה. כבו את התנור. הניחו לתנור להתקרר ואז הגדירו סיוע בניקוי.

13 תומכי המדף

כדי לנקות את המסילות ותא התנור, או כדי להחליף את המסילות, ניתן להסיר אותם.

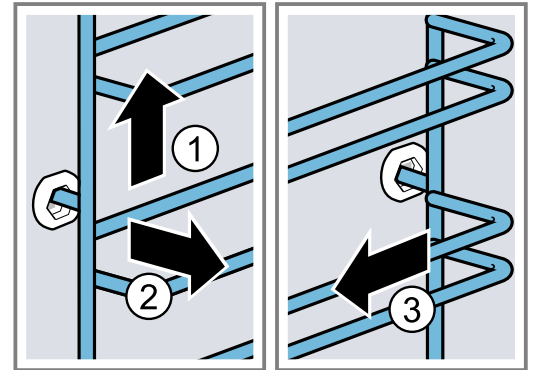
13.1 ניתוק תומכי המדף

⚠ אזהרה – סכנת כוויות!

תומכי המדף מתחממים מאוד.

- ⬅ אין לגעת בתומכי המדף בזמן שהם חמים.
- ⬅ יש לאפשר למכשיר להתקרר לאחר השימוש.
- ⬅ שמרו על ילדים במרחק בטוח מהמכשיר.

1. הרימו את המסילה מעט קדימה ① ונתקו אותה ②.
2. משכו את כל המסילה קדימה ③ והסירו אותה.

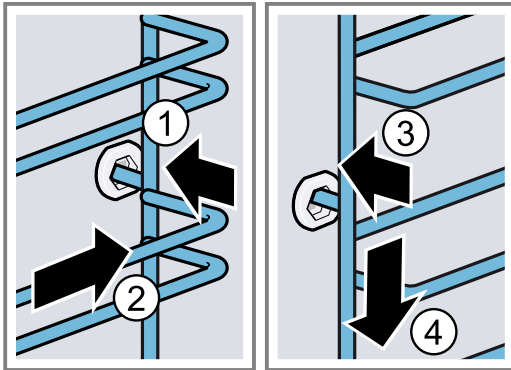


3. נקו את המסילה.
← "מוצרי ניקוי", עמוד 12

13.2 חיבור תומכי המדף

הערות

- כל מסילה מתאימה לצד אחד בלבד.
 - ודאו שבשתי המסילות המעוגלים נמצאים מקדימה.
1. תחילה, דחפו את המסילה לתוך החלק האמצעי של השקע האחורי ① עד שהמסילה תישען כנגד דופן תא התנור, ולאחר מכן דחפו אותה אחורה ②.
 2. דחפו את המסילה לתוך השקע הקדמי ③ עד שהמסילה גם תישען כנגד דופן תא התנור, ולאחר מכן לחצו עליה כלפי מטה ④.



14 דלת המכשיר

כדי לוודא שהמכשיר שלכם שומר על מראהו וממשיך לתפקד באופן מלא למשך זמן ארוך, ניתן לנתק את דלת המכשיר ולנקות אותה.

14.1 הסרת דלת המכשיר

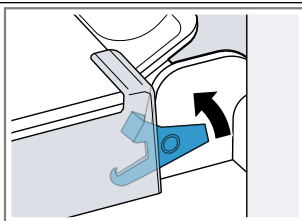
⚠ אזהרה – סכנת פציעה!

- רכיבים בתוך דלת המכשיר עלולים להיות בעלי קצוות חדים.
 - ⬅ לבשו כפפות מגן.
 - הצירים בדלת המכשיר שלכם זזים כאשר הדלת נפתחת ונסגרת, ועשויים לגרום לכך שהאצבעות שלכם ייתפסו.
 - ⬅ הרחיקו את ידיכם מהצירים.
1. פתחו את דלת המכשיר עד הסוף.

2. **⚠ אזהרה – סכנת פציעה!**

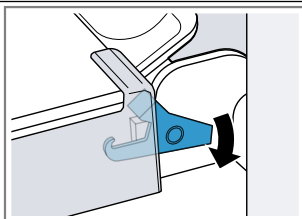
אם הצירים אינם נעולים, הם עלולים להיטרק בעוצמה גדולה. ודאו תמיד שתפסני הנעילה סגורים לגמרי או (כאשר אתם מסירים את הדלת) שהם פתוחים לגמרי.

פתחו עד הסוף את ידיות הנעילה בצירים בצד שמאל ובצד ימין.



ידיות הנעילה פתוחות.

הציר מאובטח כעת ולא יכול להיסגר.

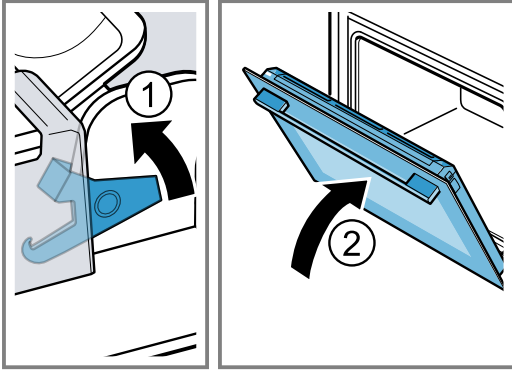


ידיות הנעילה סגורות.

דלת המכשיר מאובטחת ולא ניתן לנתק אותה.

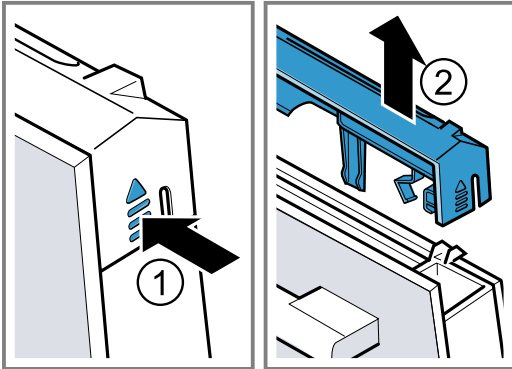
- ✓ ידיות הנעילה פתוחות. כעת הצירים מאובטחים ואינם יכולים להיסגר.

3. סגרו את דלת המכשיר עד הסוף ②.

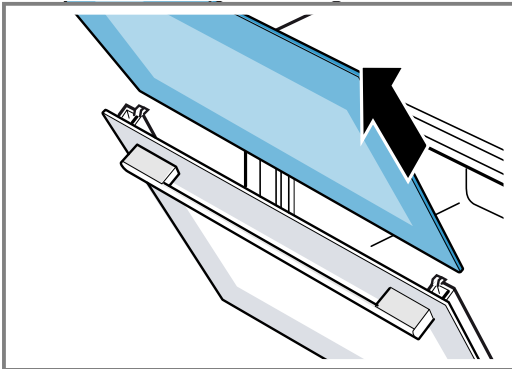


4. לחצו מבחוץ על כיסוי הדלת ① מצד שמאל וימין עד שהוא משתחרר.

5. הסירו את כיסוי הדלת ②.

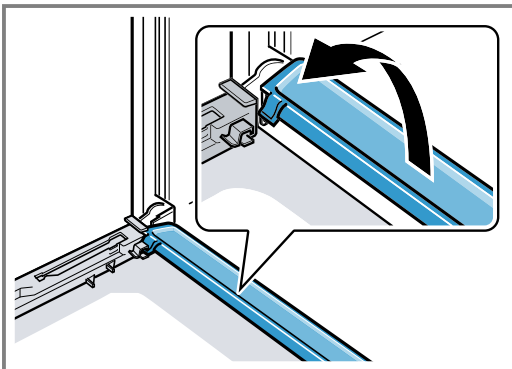


6. הרימו את הלוח הפנימי והניחו אותו בזווית על משטח ישר.

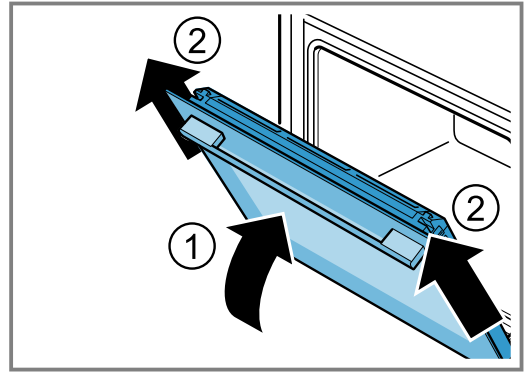


7. במידת הצורך ניתן להסיר את פס ניקוז מי העיבוי לצורך ניקוי.

- פתחו את דלת המכשיר.
- הטו את פס ניקוז מי העיבוי כלפי מעלה ושלפו אותו החוצה.



3. סגרו את דלת המכשיר עד הסוף ①. אחזו בדלת בשתי הידיים (אחת מימין ואחת משמאל) ומשכו אותה למעלה והחוצה ②.



4. הניחו בזווית את דלת המכשיר על משטח ישר.

14.2 חיבור דלת המכשיר

⚠ אזהרה – סכנת פציעה!

הצירים בדלת המכשיר שלכם זזים כאשר הדלת נפתחת ונסגרת, ועשויים לגרום לכך שהאצבעות שלכם ייתפסו.

◀ הרחיקו את ידיכם מהצירים.

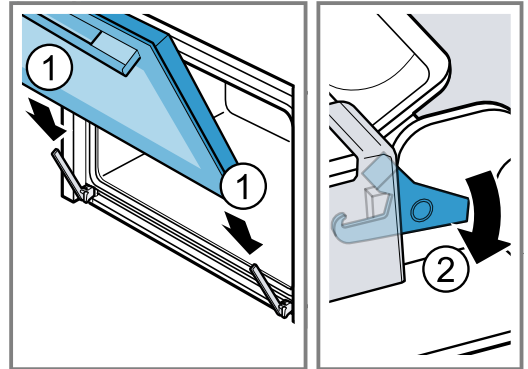
אם הצירים אינם נעולים, הם עלולים להיטרק בעוצמה גדולה.

◀ ודאו תמיד שתפסני הנעילה סגורים לגמרי או (כאשר אתם מסירים את הדלת) שהם פתוחים לגמרי.

1. החליקו את דלת המכשיר היישר לשני הצירים ①. דחפו את דלת המכשיר עד הסוף.

2. פתחו את דלת המכשיר עד הסוף.

3. סגרו את מנופי הנעילה בצירים משמאל ומימין ②.



✓ מנופי הנעילה סגורים. דלת המכשיר מאובטחת ואינה ניתנת להסרה.

4. סגרו את דלת המכשיר.

14.3 הסרת לוחות הדלת

⚠ אזהרה – סכנת פציעה!

הצירים בדלת המכשיר שלכם זזים כאשר הדלת נפתחת ונסגרת, ועשויים לגרום לכך שהאצבעות שלכם ייתפסו.

◀ הרחיקו את ידיכם מהצירים.

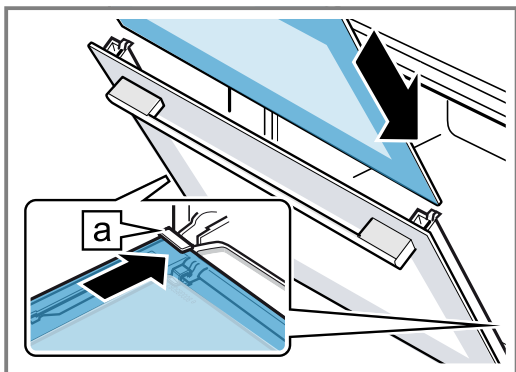
רכיבים בתוך דלת המכשיר עלולים להיות בעלי קצוות חדים. לבשו כפפות מגן.

1. פתחו את דלת המכשיר עד הסוף.

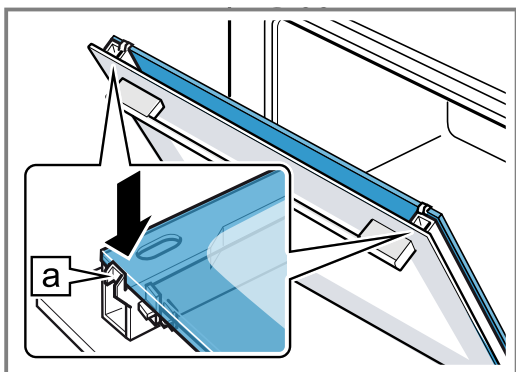
2. פתחו את מנוף הנעילה ליד הציר הימני והשמאלי ①.

✓ מנופי הנעילה פתוחים. הצירים מאובטחים ואינם יכולים להיסגר בטריקה.

3. החליקו את הלוח הפנימי לתוך התפסים הימני והשמאלי [a].



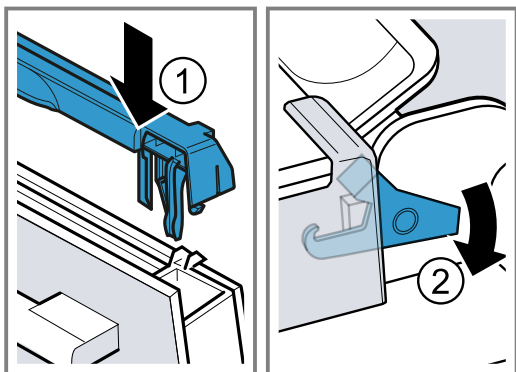
4. דחפו את הלוח הפנימי כלפי מעלה עד שיהיה בתוך התפסים הימני והשמאלי [a].



5. החזירו את כיסוי הדלת למקומו ① ולחצו עליו עד שהוא נכנס למקומו בנקישה.

6. פתחו את דלת המכשיר עד הסוף.

7. סגרו את מנופי הנעילה בצירים משמאל ומימין ②.



✓ מנופי הנעילה סגורים. דלת המכשיר מאובטחת ואינה ניתנת להסרה.

8. סגרו את דלת המכשיר.

הערה: אין להשתמש בתא התנור שוב עד שלוחות הדלת הותקנו חזרה במקומם בצורה נכונה.

8. ⚠ **אזהרה – סכנת פציעה!**

דלת הזכוכית של המכשיר עלולה להתנפץ, אם היא שרוטה. אין להשתמש בחומר ניקוי חריף ושוחק או במגדרת מתכת חדה לניקוי זכוכית דלת התנור, כי אלה עלולים לשרוט את משטח הזכוכית.

נקו את לוחות הדלת שהוסרו משני הצדדים בחומר לניקוי זכוכית ובמטלית רכה.

9. נקו את פס ניקוז מי העיבוי במטלית ובתמיסת חומר ניקוי חמה.

10. נקו את דלת המכשיר.

← "תכשירי ניקוי מתאימים לשימוש", עמוד 12

11. ייבשו והתקינו מחדש את לוחות הדלת.

← "התקנת לוחות הדלת", עמוד 16

14.4 התקנת לוחות הדלת

⚠ **אזהרה – סכנת פציעה!**

הצירים בדלת המכשיר שלכם זזים כאשר הדלת נפתחת ונסגרת, ועשויים לגרום לכך שהאצבעות שלכם ייתפסו.

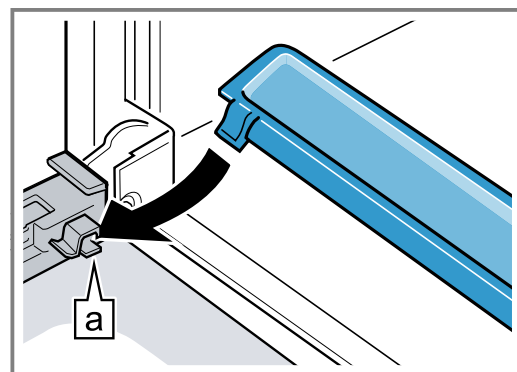
← הרחיקו את ידיכם מהצירים.

רכיבים בתוך דלת המכשיר עלולים להיות בעלי קצוות חדים.

← לבשו כפפות מגן.

1. פתחו את דלת המכשיר עד הסוף.

2. הניחו את פס ניקוז העיבוי בצורה אנכית בתוך התושבת [a] וסובבו כלפי מטה.



15 פתרון בעיות

⚠ **אזהרה – סכנת התחשמלות!**

תיקונים שבוצעו באופן לקוי מהווים סכנה.

← יש לאפשר אך ורק לטכנאים מיומנים לבצע תיקונים במכשיר.

← השתמשו אך ורק בחלקי חילוף מקוריים בעת תיקון המכשיר.

← אם כבל החשמל של מכשיר זה פגום, הוא יוחלף על ידי

טכנאים מיומנים.

ניתן לתקן בעיות קלות במכשיר בעצמכם. קראו מידע על פתרון תקלות לפני שאתם פונים לשירות הלקוחות שלנו. כך תימנעו מעלויות מיותרות.

⚠ **אזהרה – סכנת פציעה!**

תיקונים לא נכונים הם מסוכנים.

← יש לאפשר אך ורק לטכנאים מיומנים לבצע תיקונים במכשיר.

← אם המכשיר פגום, פנו לשירות הלקוחות.

15.1 תקלות

תקלה	סיבה ופתרון בעיות
המכשיר לא פועל.	<ul style="list-style-type: none"> נתיך הבטיחות בתיבת הנתיכים נפל. בדקו את הנתיך בתיבת הנתיכים.
	<ul style="list-style-type: none"> אספקת החשמל נותקה. בדקו האם תאורת המטבח או המכשירים האחרים פועלים.
	<p>שגיאה אלקטרונית</p> <ol style="list-style-type: none"> 1. נתקו את המכשיר מהחשמל לזמן קצר, באמצעות כיבוי הנתיך בארון החשמל. 2. אפסו את ההגדרות הבסיסיות להגדרות היצרן.
המכשיר אינו כבה לגמרי בסוף משך בישול.	<p>בסוף משך בישול, המכשיר מפסיק להתחמם. תאורת התנור ומאוורר הקירור אינם כבים. עבור סוגי חימום עם סחרור אוויר, המאוורר ממשיך לפעול בדופן האחורית של תא התנור.</p> <ul style="list-style-type: none"> סובבו את בורר התוכניות למצב כבוי. המכשיר כבה. תאורת התנור והמאוורר בדופן האחורית כבים. מאוורר הקירור כבה באופן אוטומטי לאחר שהמכשיר התקרר.
השעה מהבהבת בתצוגה.	<ul style="list-style-type: none"> אספקת החשמל נותקה. אפסו את השעון. ← "כוונן השעה בשעון", עמוד 11
E FR 5 מאיר בתצוגה ולא ניתן לקבוע הגדרות במכשיר.	<p>נעילת הבטיחות בפני ילדים פעילה.</p> <ul style="list-style-type: none"> השתמשו בלחצן  כדי להשבית את נעילת הבטיחות בפני ילדים. ← "נעילת בטיחות בפני ילדים", עמוד 11
הודעה עם E מופיעה בתצוגה, לדוגמה E23-50E.	<p>תקלה ברכיבים אלקטרוניים</p> <ol style="list-style-type: none"> 1. לחצו על הלחצן . - במידת הצורך, אפסו את השעה. ✓ אם התקלה הייתה חד-פעמית, הודעת השגיאה נעלמת. 2. אם הודעות השגיאה מופיעות שוב, התקשרו לשירות הלקוחות. ציינו את הודעת השגיאה המדויקת ואת מספר ה-E של המכשיר שלכם. ← "שירות לקוחות", עמוד 18

15.2 החלפת הנורה בתא תנור

כאשר תאורת תא הבישול פגומה, החליפו את נורת התנור.

הערה: ניתן להשיג נורות הלוגן 25 וואט, 230 וולט עמידות בחום ממרכז שירות הלקוחות או מספק מורשה. יש להשתמש אך ורק בנורות מסוג זה. החזיקו את נורת ההלוגן החדשות רק בעזרת מגבת נקייה ויבשה. הדבר יאריך את משך החיים של הנורה.

⚠ אזהרה – סכנת כוויות!

המכשיר וחלקיו הנגישים מתחממים במהלך השימוש.

- יש להימנע ממגע בגופי החימום.
- יש להרחיק מהמכשיר ילדים צעירים מתחת לגיל 8 שנים.

⚠ אזהרה – סכנת התחשמלות!

בעת החלפת הנורה, חשוב לזכור שהמגעים בבתי הנורות חשופים.

- לפני החלפת הנורה, וודאו שהמכשיר כבוי כדי למנוע התחשמלות.
- כמו כן נתקו את המכשיר משקע החשמל או הורידו את מפסק הזרם בתיבת הנתיכים.

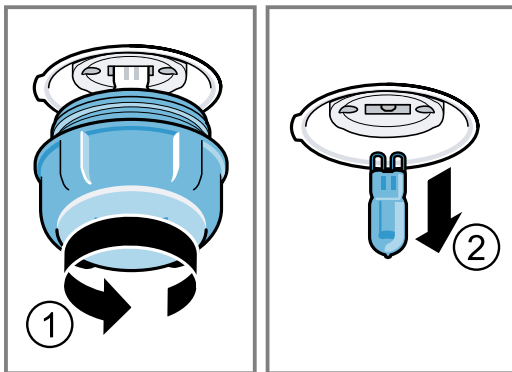
⚠ אזהרה – סכנת פציעה!

ייתכן שמכסה הזכוכית כבר שבור בגלל השפעות חימום, או עלול להישבר בגלל לחץ במהלך ההתקנה או ההסרה.

- הזהרו בעת התקנת מכסה הזכוכית או הסרתו.
- השתמשו בכפפות או במגבת כלים.

דרישות

- המכשיר מנותק מזרם החשמל.
 - תא הבישול התקרר.
 - החליפו נורת הלוגן ישנה עם נורה חדשה.
1. כדי למנוע נזקים, הניחו מגבת מטבח בתא הבישול.
 2. סובבו שמאלה את הברגת מכסה הזכוכית והוציאו אותו ①.
 3. משכו החוצה את נורת ההלוגן בלי לסובב אותה ②.



4. הכניסו את הנורה החדשה למקומה ולחצו אותה בחוזקה לתוך השקע.
5. שימו לב למיקום הפינים.
6. מכסה הזכוכית מצוייד בטבעת איטום, בהתאם לסוג המכשיר. התקינו את טבעת האיטום למקומה.
7. הבריגו את מכסה הזכוכית למקומו.
7. הוציאו את מגבת המטבח מתא הבישול.
8. חברו את המכשיר לחשמל.

16 השלכה לאשפה

16.1 השלכת המכשיר הישן

- ניתן להשתמש מחדש בחומרי גלם יקרי ערך באמצעות מיחזור.
1. נתקו את המכשיר מהחשמל.
 2. חתכו את כבל החשמל.
 3. השליכו את המכשיר לאשפה באופן ידידותי לסביבה.
- מידע לגבי אופני פינוי האשפה העדכניים ניתן לקבל אצל הסוחר או במועצה המקומית או בעירייה.

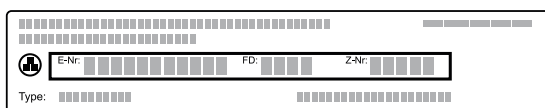


מכשיר זה עומד בתקנה האירופית
EU/2012/19 להשלכת ציוד חשמלי
ואלקטרוני משומש (WEEE).
התקנה מפרטת את המסגרת ברחבי האיחוד
האירופי להחזרה ולמחזור של מכשירים
משומשים.

17 שירות לקוחות

17.1 מספר מוצר (E-Nr.) ומספר ייצור (FD)

תוכלו למצוא את מספר המוצר (E-Nr.) ואת מספר הייצור (FD) על לוחית הדירוג של המכשיר. תראו את לוחית הדירוג עם מספרים אלה אם תפתחו את דלת המכשיר.



רשמו את פרטי המכשיר ואת מספר הטלפון של מרכז שירות הלקוחות כדי למצוא אותם שוב במהירות.

מידע מפורט על תקופת האחריות ותנאי האחריות בארץ תוכלו לקבל משירות הלקוחות, מהמשווק ובאתר האינטרנט שלנו. אם אתם פונים לשירות הלקוחות, תזדקקו למספר המוצר (E-Nr.) ולמספר הייצור (FD) של המכשיר שלכם. ניתן להשיג את פרטי הקשר של מרכז שירות הלקוחות במדריך שירות הלקוחות המצורף, או באתר האינטרנט שלנו. מוצר זה כולל מקור אור של דרגת יעילות אנרגיה G.

18 כיצד זה עובד

כאן תוכלו למצוא את ההגדרות האידיאליות עבור סוגי מזון שונים וכן את האביזרים ואת כלי הבישול המיטביים. התאמנו המלצות אלה בצורה מושלמת למכשיר שברשותכם.

18.1 עצות לבישול

- שימו לב למידע זה בעת הכנת המאכלים.
- הטמפרטורה ומשך הבישול תלויים בכמות המזון ובמתכון. לכן נקבעו טווחי הגדרות. נסו קודם את הערכים הנמוכים יותר.
- ערכי ההגדרה חלים על המזון שמוכנס לתא התנור כשהוא קר. הכניסו את האביזרים לתא התנור רק לאחר החימום המקדים.
- הוציאו מתא התנור אביזרים שאינם בשימוש.

18.2 הערות בנוגע לאפייה

בעת האפייה, השתמשו במפלסים שצויינו.

מפלס	אפייה במפלס אחד
2	מאפים גבוהים או תבנית על מדף הרשת
3	מאפים שטוחים או מאפים במגש האפייה
מפלס	אפייה בשני מפלסים
3	תבנית רב-תכליתית
1	מגש אפייה
מפלס	תבניות אפייה על מדף הרשת:
3	מדף רשת ראשון
1	מדף רשת שני
מפלס	אפייה בשלושה מפלסים
5	מגש אפייה
3	תבנית רב-תכליתית
1	מגש אפייה

הערות

- לאפייה בכמה מפלסים, השתמשו באוויר חם. מאפים המוכנסים לתנור באותו הזמן, לא יהיו מוכנים בהכרח באותו הזמן.
- הניחו את תבניות האפייה/המנות זו לצד זו או זו מעל זו במפלסים שונים, באופן לא חופף בתא הבישול.
- לקבלת תוצאות מיטביות, אנו ממליצים להשתמש בתבניות אפייה ממתכת כהה.

18.3 הערות לגבי צלייה וצלייה בגריל

ערכי ההגדרה תקפים לעוף, בשר או דגים לא ממולאים המוכנסים לתא בישול קר ישירות מהמקרר.

שימו לב!

- מזון חומצי עלול לגרום נזק למדף הרשת
- אין להניח מזונות חומציים, למשל פירות או מזון מתובל במרינדה חומצית, ישירות על הרשת.
- ככל שהעופות, הבשר או הדגים גדולים יותר, כך הטמפרטורה צריכה להיות נמוכה יותר וזמן הבישול ארוך יותר.
- הפכו עוף, בשר או דגים לאחר כ-1/2 עד 2/3 מהזמן שצוין.
- הוסיפו מעט נוזלים לכלי עם העוף. יש לכסות את תחתית התבנית בכ-1-2 ס"מ נוזלים.
- כאשר אתם הופכים את העוף ודאו שראשית צד החזה, כלומר הצד עם העור, פונה למטה.

המלצה לסובלים מאלרגיה לניקל

במקרים נדירים עלולים לחדור למזון עקבות מזעריים של ניקל.

צלייה וצלייה בגריל על מדף הרשת

- צלייה על הרשת מתאימה במיוחד לעופות גדולים או לצלייה של כמה נתחים בו-זמנית.
- מזגו עד 1/2 ליטר מים לתבנית הרב-תכליתית – על פי הגודל והסוג של המזון הנצלה.
- ממיצי הבישול אפשר להכין רוטב. בנוסף לכך נוצר פחות עשן ותא הבישול מתלכלך פחות.

כלי בישול עם מכסה

- הניחו את הכלי על גבי מדף הרשת.
- גם כאשר מבשלים בכלי סגור, ניתן ליצור מעטה פריך על עוף, בשר ודגים. השתמשו בכלי צלייה עם מכסה זכוכית. הגדירו טמפרטורה גבוהה יותר.

⚠ אזהרה – סכנת פציעה!

אם כלי בישול מזכוכית מונח על משטח רטוב או קר, הזכוכית עלולה להיסדק.

- ◀ הניחו כלי בישול חמים עשויים זכוכית על-גבי משטח יבש לאחר סיום הבישול.

⚠ אזהרה – סכנת צריבה!

כאשר פותחים את המכסה לאחר הבישול, אדים לוהטים עשויים להשתחרר. בטמפרטורות מסוימות לא רואים את האדים.

- ◀ הרימו את המכסה באופן כזה שהאדים הלוהטים ייפלטו הרחק מהגוף.
- ◀ הרחיקו ילדים.

- דלת תא הבישול צריכה להיות סגורה במהלך הצלייה בגריל. לעולם אין לצלות בדלת פתוחה.
- הניחו את הבשר לצלייה על הרשת. הכניסו תבנית רב-תכליתית לפחות מפלס אחד נמוך יותר, כאשר הצד המשופע פונה לדלת המכשיר. כך השומן הנוזל ייאסף בתבנית.

צלייה בתוך כלים

בעת הכנת מזון בכלי בישול עם מכסה, תא התנור נשאר נקי יותר. פעלו בהתאם להוראות היצרן בעת השימוש בכלי הצלייה שלכם. מומלץ להשתמש בכלי בישול מזכוכית.

כלי בישול ללא מכסה

- השתמשו בכלי צלייה עמוק.
- הניחו את הכלי על גבי מדף הרשת.
- אם אין ברשותכם כלי צלייה מתאים, השתמשו בתבנית הרב-תכליתית.

18.4 בחירת מזון

מזון	אביזרים/כלים	גובה המדף	סוג החימום	טמפרטורה ב-°C/מצב הגריל	משך זמן הבישול בדקות
עוגת ספוג, עדינה	תבנית מלבנית	2	☐	150-170	60-80
עוגת ספוג, 2 מפלסים	תבנית מלבנית	3+1	☒	140-150	70-85
עוגת פירות או גבינה עם תחתית של בצק פריך	תבנית קפיצית לעוגה, קוטר 26 ס"מ	2	☐	170-190	55-80
עוגת ספוג, 6 ביצים	תבנית קפיצית בקוטר 28 ס"מ	2	☐	150-160 ¹	30-40
רולדה	מגש אפייה	3	☒	180-200 ¹	10-15
עוגת בצק פריך עם תוספת לחה	תבנית רב-תכליתית	2	☐	160-180	55-95
עוגת שמרים עם תוספת לחה	תבנית רב-תכליתית	3	☐	180-200	30-55
מאפינים	מגש מאפינס על מדף רשת	2	☐	170-190	20-40
עוגות שמרים קטנות	מגש אפייה	3	☒	150-170	20-30
עוגיות	מגש אפייה	3	☐	140-160	15-25
עוגיות, 2 או 3 מפלסים	תבנית רב-תכליתית מגש אפייה	3+1 5+3+1	☒	140-160	15-25
לחם, 1000 גר' (בתבנית מוארכת או בצורה חופשית)	תבנית רב-תכליתית תבנית מלבנית	2	☒	200-220	35-50
פיצה, לא אפויה	מגש אפייה	3	☒	190-210	20-30
פיצה, לא אפויה, בצק דק	מגש פיצה עגול	2	☒	250-270 ¹	8-13
קיש	תבנית פאי או כלי מתאים אחר	2	☒	190-210	25-35
פשטידה, מלוחה, מצרכים מבושלים	תבנית פשטידה	2	☐	200-220	30-60
עוף, 1.3 ק"ג, לא ממולא	כלי בישול ללא מכסה	2	☒	200-220	60-70
מנות עוף קטנות, במשקל 250 גר' כל אחת	כלי בישול ללא מכסה	3	☒	220-230	30-35
אווז, לא ממולא, 3 ק"ג	כלי בישול ללא מכסה	2	☒	140 .1 160 .2	130-140 .1 50-60 .2

¹ יש לחמם מראש את המכשיר.

² הפכו את המנה בין מחצית ושני שלישי זמן הבישול.

³ בהתחלת הבישול, הוסיפו נוזלים לכלי הבישול כך שלפחות 2/3 מהנתח יהיה מכוסה בנוזלים

⁴ הפכו את המנה לאחר שחלפו 2/3 ממשך הבישול.

⁵ אל תהפכו את המזון. כסו את התחתית במים.

⁶ הכניסו את התבנית הרב-תכליתית מתחת למדף הרשת.

מזון	אביזרים/כלים	גובה המדף	סוג החימום	טמפרטורה ב-°C/מצב הגריל	משך זמן הבישול בדקות
פילה בקר, מדיום, 1 ק"ג	מדף רשת תבנית רב-תכליתית	3		210-220	40-50 ²
צלי בקר בקדירה, 1.5 ק"ג	כלי בישול עם מכסה	2		200-220	140-160 ³
רוסטביף, מדיום, 1.5 ק"ג	מדף רשת תבנית רב-תכליתית	3		200-220	60-70 ²
המבורגר, בעובי 3-4 ס"מ	מדף רשת	4		3	25-30 ⁴
שוק טלה, ללא עצם, מדיום, 1.0 ק"ג	כלי בישול ללא מכסה	2		170-190	70-80 ⁵
דג, צלוי בגריל, שלם, במשקל 300 גר', לדוגמה טרוטה	מדף רשת	2		160-180	20-30 ⁶

¹ יש לחמם מראש את המכשיר.

² הפכו את המנה בין מחצית ושני שלישי זמן הבישול.

³ בהתחלת הבישול, הוסיפו נוזלים לכלי הבישול כך שלפחות 2/3 מהנתח יהיה מכוסה בנוזלים.

⁴ הפכו את המנה לאחר שחלפו 2/3 ממשך הבישול.

⁵ אל תהפכו את המזון. כסו את התחתית במים.

⁶ הכניסו את התבנית הרב-תכליתית מתחת למדף הרשת.

18.5 יוגורט

2. צקו את תערובת היוגורט שהוכנה מראש למיכלים קטנים, כגון כוסות או צנצנות קטנות.
3. כסו את המיכלים ביריעת כיסוי כגון ניילון נצמד.
4. הניחו את המיכלים על רצפת תא הבישול.
5. כוונו את המכשיר בהתאם להגדרות המומלצות.
6. הניחו ליוגורט לנוח במקרר לאחר ההכנה.

מכשיר זה מאפשר לכם להכין בעצמכם יוגורט.

הכנת יוגורט

1. הוציאו את האביזרים ותומכי המדפים מתא הבישול.

הגדרות מומלצות ליוגורט

מזון	אביזרים/כלים	גובה המדף	סוג החימום	טמפרטורה ב-°C	משך זמן הבישול בדקות
יוגורט	תבניות אישיות	רצפת תא הבישול	1. 2.	1. 100 2. -	1. 1 - 2. 8-9 שעות

¹ יש לחמם מראש את המכשיר.

18.6 מנות מבחן

סקירות אלה נוצרו עבור מכוני הבדיקה כדי להקל על ביצוע הבדיקות של המכשיר בהתאם לתקן EN 60350-1.

אפייה

בעת אפיית מנות מבחן, שימו לב למידע הבא.

הנחיות כלליות

- ערכי ההגדרות חלים על מזון המוכנס לתא הבישול קר.
- שימו לב להנחיות החימום המקדים בטבלאות. ערכי ההגדרות תקפים ללא חימום מהיר.
- באפייה יש להשתמש תחילה בטמפרטורות הנמוכות ביותר שצוינו.

מפלסי המדפים

גבהים באפייה בשני מפלסים:

הערה: מאפים שונים שהוכנסו לתנור במגשי אפייה או בתבניות באותו זמן לא יהיו מוכנים בהכרח באותו זמן.

- תבנית רב-תכליתית: מפלס 3 מגש אפייה: מפלס 1
- תבניות על מדף הרשת מדף רשת ראשון: מפלס 3 מדף רשת שני: מפלס 1
- גבהים לאפייה בשלושה מפלסים: מגש אפייה: מפלס 5 תבנית רב-תכליתית: מפלס 3 מגש אפייה: מפלס 1

עוגת ספוג על בסיס מים: כשאופים בשני מפלסים, יש למקם את התבניות הקפיציות זו מעל זו במרכז מדפי הרשת.

הגדרות מומלצות לאפייה

מזון	אביזרים/כלים	גובה המדף	סוג החימום	טמפרטורה ב- °C	משך זמן הבישול בדקות
עוגיות חמאה וינאיות	מגש אפייה	3	☐	140-150 ¹	25-35
עוגיות חמאה וינאיות	מגש אפייה	3	☉	140-150 ¹	20-30
עוגיות חמאה וינאיות, 2 מפלסים	תבנית רב-תכליתית + מגש אפייה	1 + 3	☉	140-150 ¹	25-35
עוגיות חמאה וינאיות, 3 מפלסים	תבנית רב-תכליתית + מגש אפייה	1 + 3 + 5	☉	130-140 ¹	35-55
עוגות קטנות	מגש אפייה	3	☐	150-160 ¹	25-35
עוגות קטנות	מגש אפייה	3	☉	140-150 ¹	20-30
עוגות קטנות, 2 מפלסים	תבנית רב-תכליתית + מגש אפייה	1 + 3	☉	140-150 ¹	25-40
עוגות קטנות, 3 מפלסים	תבנית רב-תכליתית + מגש אפייה	1 + 3 + 5	☉	140 ¹	30-40
עוגת ספוג על בסיס מים חמים	תבנית קפיצית לעוגה, קוטר 26 ס"מ	2	☐	160-170 ²	25-35
עוגת ספוג על בסיס מים חמים	תבנית קפיצית לעוגה, קוטר 26 ס"מ	2	☉	160-170	30-35
עוגת ספוג על בסיס מים חמים, 2 מפלסים	תבנית קפיצית לעוגה, קוטר 26 ס"מ	1 + 3	☉	150-160 ²	35-50

¹ יש לחמם מראש את המכשיר במשך חמש דקות. אין להשתמש בפעולת החימום המהיר.

² חממו מראש את המכשיר. אל תשתמשו בפונקציית החימום המהיר.

הגדרות מומלצות לצלייה בגריל

מזון	אביזרים/כלים	גובה המדף	סוג החימום	טמפרטורה ב-°C/מצב הגריל	משך זמן הבישול בדקות
לחם קלוי	מדף רשת	5	☐	3 ¹	0.5-1.5

¹ יש לחמם מראש את המכשיר במשך חמש דקות. אין להשתמש בפעולת החימום המהיר.

19 הוראות התקנה

צייתו למידע זה בעת התקנת המכשיר.



19.1 הוראות התקנה כלליות

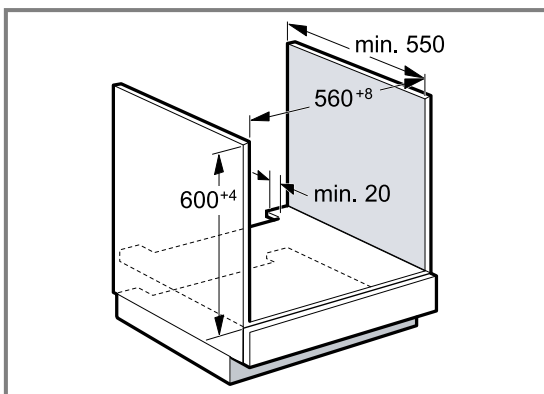
שימו לב להוראות אלה לפני שתתחילו בהתקנת המכשיר.

- רק התקנה מקצועית בהתאם להוראות התקנה אלה מבטיחה שימוש בטוח במכשיר זה. המתקין אחראי לנזקים שנגרמים כתוצאה מהתקנה שגויה.

- בדקו את המכשיר לאחר הוצאתו מהאריזה. אין לחבר אותו לחשמל אם הוא ניזוק בהובלה.
- הסירו את חומרי האריזה ואת הניילון הנצמד מתא הבישול ומהדלת לפני השימוש במכשיר.
- שימו לב לדפי ההתקנה של האביזרים.
- הארון המיועד להתקנת המכשיר חייב להיות עמיד בטמפרטורה של עד 95°C וחזיתות הארונות הסמוכים עד 70°C.
- לעולם אין להתקין את המכשיר מאחורי דלת דקורטיבית או דלת ארון. קיימת סכנה להתחממות-יתר.
- יש לבצע את עבודות החיתוך בארון לפני הכנסת המכשיר. הסירו שבבים. תפקודם של הרכיבים החשמליים עלול להיפגע.

19.3 התקנה מתחת למשטח עבודה

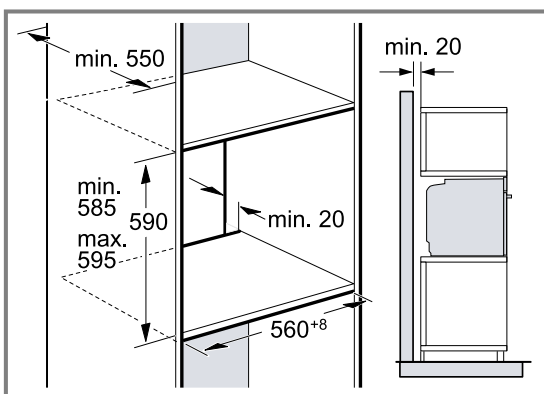
שימו לב למידות ההתקנה ולהוראות ההתקנה עבור התקנה מתחת למשטח עבודה.



- כדי לאורר את המכשיר, משטח הביניים חייב לכלול פתח אוורור.
- בשימוש בשילוב כיריים אינדוקציה אין לסגור את המרווח בין משטח העבודה למכשיר בעזרת פסי אטימה מכל סוג שהוא.
- יש להצמיד את משטח העבודה לארון המובנה.
- פעלו לפי הוראות ההתקנה של הכיריים, אם ישנן.
- שימו לב להוראות ההתקנה הארציות החריגות, הנוגעות למשטח הבישול.

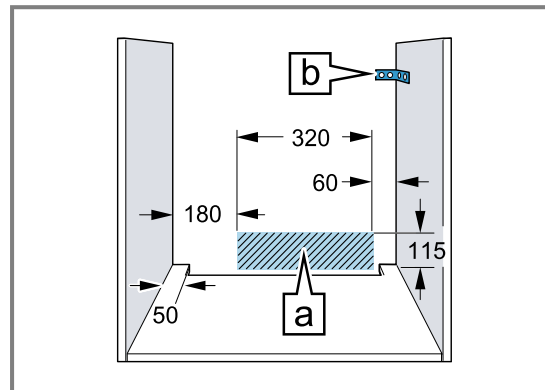
19.4 התקנה בארון גבוה

שימו לב למידות ההתקנה ולהוראות ההתקנה בעת ההתקנה בארון גבוה.



- כדי לאפשר אוורור למכשיר, יש לבצע חתך לאוורור במדפי הביניים.
- אם לארון הגבוה דופן אחורית בנוסף לקיר האחורי של המכשיר, יש להסיר אותה.
- התקינו את המכשיר רק בגובה המאפשר את הסרת האביזרים בקלות.

- יש למקם את תיבת החיבורים באזור המסומן a או מחוץ לחלל ההתקנה.
- ריהוט שאינו מקובע יש לקבע אל הקיר באמצעות זוויות תקניות b.



- השתמשו בכפפות מגן כדי למנוע חתכים בידים.
- רכיבים הנגישים במהלך ההתקנה עלולים להיות חדים.
- המידות באיורים הן במ"מ.

⚠ אזהרה – סכנת שריפה!

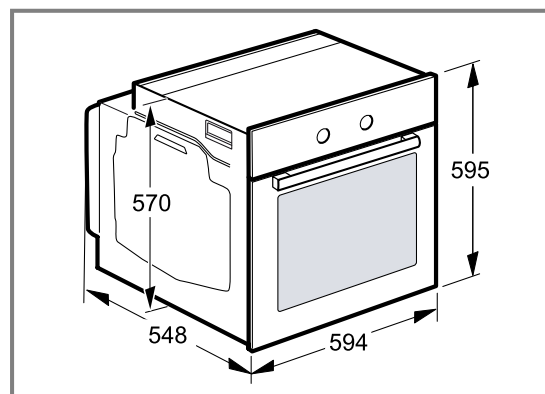
- כבל חשמלי מוארך ומתאם לא מורשה מהווים סכנה.
- אין להשתמש ברצועות מרובות שקעים.
- השתמשו רק בכבלים מאריכים מאושרים, בעלי חתך מינימלי של 1.5 מ"מ², התואמים את התקן של מכון התקנים הלאומי.
- אם הכבל החשמלי קצר מדי, התקשרו לשירות הלקוחות.
- מותר להשתמש רק במתאם המורשה ע"י היצרן.

שימו לב!

- נשיאת המכשיר מידית הדלת עשויה לשבור אותו.
- ידית הדלת אינה יכולה לשאת את משקל המכשיר.
- אין לשאת את המכשיר או להחזיק אותו באמצעות ידית הדלת.

19.2 מידות המכשיר

כאן תוכלו למצוא את מידות המכשיר.



19.7 חיבור חשמלי

- כדי לחבר את המכשיר בבטחה למערכת החשמל, פעלו לפי ההוראות הבאות.
- המכשיר תואם לסוג ההגנה I ומותר להפעיל אותו רק עם חיבור המוגן בהארקה.
 - את הגנת הנת"ך יש לבצע בהתאם למידע על ההספק שבלוחית הדירוג של המכשיר ובהתאם לתקנות המקומיות.
 - בכל פעולות ההתקנה המכשיר חייב להיות מנותק מאספקת החשמל.
 - יש לחבר את המכשיר לחשמל באמצעות כבל החשמל המסופק בלבד.
 - יש לחבר את כבל החשמל בגב המכשיר עד ששומעים צליל נקישה. ניתן להשיג כבל חשמל באורך 3 מ' משירות הלקוחות.
 - יש להחליף את כבל החשמל רק בכבל מהיצרן המקורי. כבל זה זמין דרך שירות הלקוחות.
 - ההתקנה חייבת להבטיח הגנה מפני מגע בשוגג.

חיבור חשמלי של המכשיר לתקע עם נת"ך ההגנה

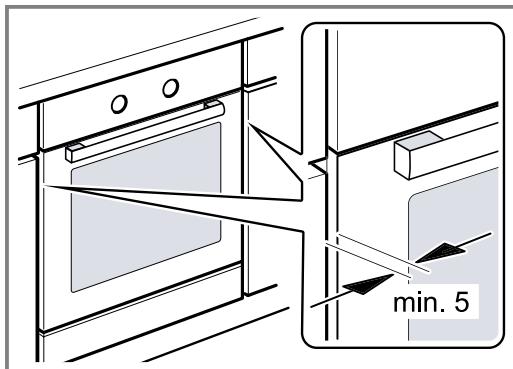
- הערה:** מותר לחבר את המכשיר רק לשקע מגן מוארק תקני.
- ◀ הכניסו את תקע החשמל לשקע בעל ההארקה.
 - כאשר המכשיר הורכב, על התקע של כבל החשמל להיות נגיש, או אם גישה חופשית בלתי אפשרית, יש לשלב בהתקנה החשמלית הקבועה מפסק בידוד בהתאם לכללי ההתקנה.

חיבור חשמלי של מכשיר ללא תקע עם נת"ך ההגנה

- הערה:** רק בעלי מקצוע מוסמכים רשאים לחבר את המכשיר ללא תקע. האחריות תתבטל במקרה של נזקים שנגרמו כתוצאה מחיבור שגוי.
- יש לשלב בהתקנה החשמלית הקבועה מפסק בידוד בהתאם לכללי ההתקנה אם גישה חופשית בלתי אפשרית.
1. אתרו את הנת"ך ואת המוליכים הנייטרליים שבשקע. המכשיר עלול להיפגם אם אינו מחובר כהלכה.
 2. חברו את הכיירים בהתאם לתרשים החיבור. עיינו בלוחית הדירוג לקבלת מידע אודות המתח.
 3. חברו את חוטי כבל החשמל על פי קוד הצבעים:
 - ירוק/צהוב = נת"ך הגנה ⊕
 - כחול = נת"ך נייטרלי
 - חום = פאזה (נת"ך חיצוני)

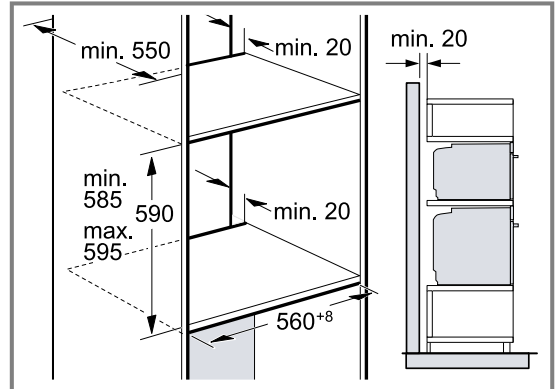
19.8 התקנת המכשיר

1. דחפו את המכשיר עד הסוף ויישרו אותו במרכז.

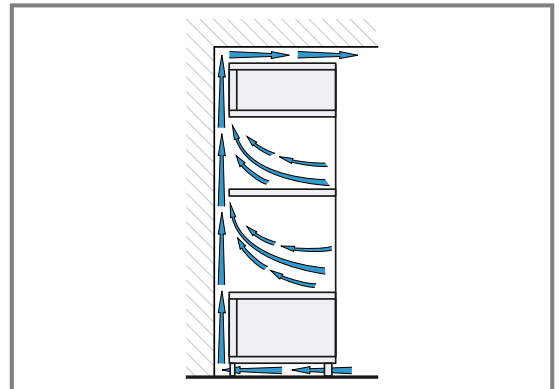


19.5 התקנת שני מכשירים זה על זה

המכשיר ניתן להתקנה גם מעל או מתחת למכשיר נוסף. בעת התקנת המכשירים זה על גבי זה, שימו לב למידות ההתקנה ולהוראות ההתקנה.



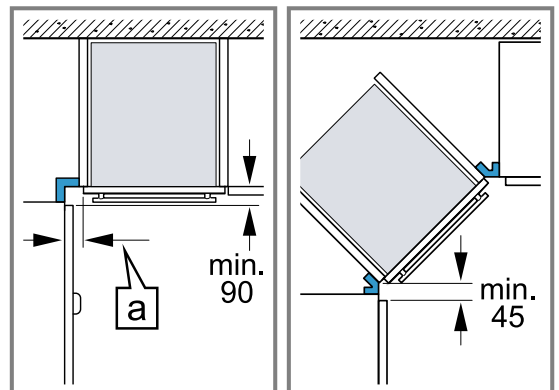
- כדי לאוורר את המכשירים, מדפי הביניים חייבים לכלול פתח אוורור.
- כדי להבטיח אוורור מספק של שני המכשירים, נדרש פתח אוורור של לפחות 200 ס"מ² באזור הבסיס. לשם כך, חתכו את לוח הבסיס או הוסיפו סורג אוורור.
- יש לוודא שהחלפת האוויר מובטחת כפי שמוצג בשרטוט.



- התקינו את המכשירים רק בגובה המאפשר את הסרת האביזרים בקלות.

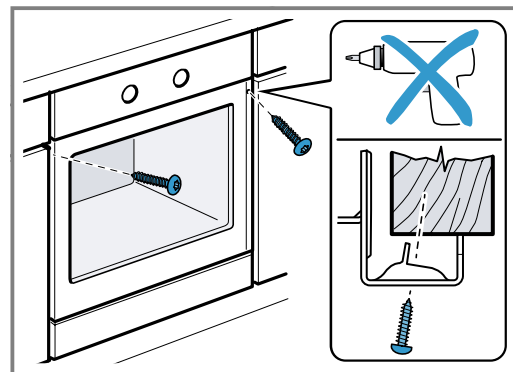
19.6 התקנה פינתית

פעלו בהתאם למידות ההתקנה ולהוראות ההתקנה בעת התקנה בפינה.

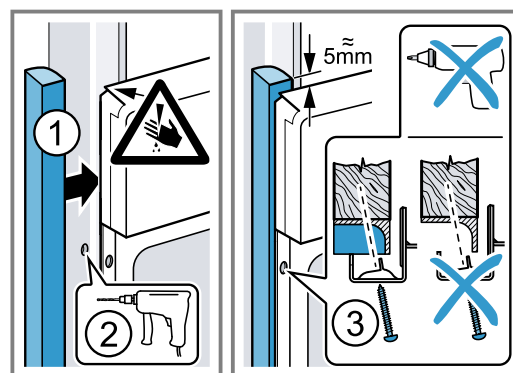


- כדי לוודא שניתן לפתוח את דלת המכשיר, עליכם לקחת בחשבון את המידות המינימליות בעת התקנה בפינה. המידה [a] תלויה בעובי חזיתות הארון ובעובי הידית.

2. אבטחו את המכשיר עם הברגים.



3. במטבחים ללא ידיות עם פס אחיזה אנכי:
- צרפו פיסת מילוי מתאימה ① כדי לכסות קצוות חדים אפשריים ולהבטיח התקנה בטוחה.
 - קדחו מראש בפרופילי האלומיניום, לשם יצירת חיבור לבורג ②.
 - הדקו את האביזר באמצעות בורג מתאים ③.



הערה: אין לסגור את המרווח בין משטח העבודה למכשיר בעזרת פסי אטימה נוספים. אין להתקין פסי הגנה מפני חום בדפנות הצד של הארון להתקנה.

19.9 פירוק המכשיר

1. נתקו את אספקת החשמל למכשיר.
2. שחררו את בורגי האבטחה.
3. הרימו מעט את המכשיר ומשכו אותו החוצה עד הסוף.

לקוחות נכבדים,

אנו מקווים, שהוראות הפעלה והתקנה אלה סייעו לכם להפעיל את מכשיר החשמל של **CONSTRUCTA** ושהוא פועל לשביעות רצונכם.

אם למרות מאמצינו להגיש לכם מוצר מושלם וללא ליקויים תתגלה תקלה כלשהי בפעולתו של המכשיר, אנא פנו בכל עת לאחד מסניפי השרות הרשומים על הכריכה האחורית של חוברת זו.

מעבדות השרות והטכנאים המיומנים ישמחו להגיש לכם במהירות את כל העזרה הדרושה להחזרת המכשיר לפעולה תקינה. **בהצלחה!**

החברה שומרת לעצמה את הזכות לבצע שיפורים או שינויים ללא הודעה מוקדמת.

תחנות שרות

04-8477111	טל':	שרות CSB, שד' ההסתדרות 224, חיפה	צפון
08-9777222	טל':	שרות CSB, המסגר 1, א.ת. צפוני, לוד	מרכז
02-6403000	טל':	אלרם, הסדנא 7, תלפיות, ירושלים	ירושלים
08-9777222	טל':	פל-רום, הדסה 22, עיר עתיקה, באר-שבע	דרום
08-6335311	טל':	שרות ששון, הבנאי 3, אילת	

מוקד שרות טלפוני ארצי - 2220*

BSH Hausgeräte GmbH
Carl-Wery-Straße 34
81739 München, GERMANY



9001626465
030503
he