



Register your
new device on
MyBosch now and
get free benefits:
[bosch-home.com/
welcome](https://bosch-home.com/welcome)



Mikrobangų krosnelė

BFL423M.0.

BFL523M.0.

BFL523M.1.

BFL524M.0.

[It] Naudotojo vadovas ir įrengimo instrukcijos

Turinys

NAUDOTOJO VADOVAS

1	Sauga	2
2	Daiktinės žalos išvengimas	5
3	Aplinkosauga ir taupymas	6
4	Susipažinimas	7
5	Prieš pradėdant naudoti pirmą kartą	8
6	Svarbiausia informacija apie valdymą	8
7	Atmintis	10
8	Programos	10
9	Pagrindinės nuostatos	11
10	Valymas ir priežiūra	12
11	Sutrikimų šalinimas	13
12	Utilizavimas	15
13	Klientų aptarnavimo tarnyba	15
14	Viskas pavyks	15
15	MONTAVIMO INSTRUKCIJA	19
15.1	Saugus montavimas	19



1 Sauga

Atkreipkite dėmesį į toliau pateiktus saugos nurodymus.

1.1 Bendrosios nuorodos

- Atidžiai perskaitykite šią instrukciją.
- Išsaugokite instrukciją bei informaciją apie produktą. Jų gali prireikti vėliau, be to, galėsite ją perduoti naujam prietaiso šeimininkui.
- Jei transportuojant prietaisas buvo pažeistas, nejunkite jo prie elektros tinklo.

1.2 Naudojimas pagal paskirtį

Prietaisus be kištuko gali prijungti tik leidimą turintis kvalifikuotas personalas. Jei žala padaroma netinkamai prijungus prietaisą, netenkate teisės reikalauti garantijos.

Saugus prietaiso naudojimas garantuojamas tik tuomet, jei prietaisas sumontuotas tinkamai, laikantis montavimo instrukcijos. Už nepriekaištingą veikimą įrengimo vietoje atsako montuotojas.

Naudokite prietaisą tik:

- ruošdami patiekalus ir gėrimus,
- jis nepaliekamas be priežiūros; trumpas maisto ruošimo procesas nuolat stebimas;
- Buityje ir naudojant kitais būdais, pavyzdžiui, virtuvėse parduotuvių darbuotojams, biuruose ir kitose komercinėse patalpose, sodybose, klientams viešbutyje ir kitose gyvenamosiose patalpose, nakvynės su pusryčiais namuose.
- iki 4000 m aukščio virš jūros lygio;

Šis prietaisas atitinka EN 55011 ir CISPR 11 standartus. Tai yra 2 grupės, B klasės prietaisas. 2 grupė reiškia, kad mikrobangos sukuriama maisto produktams sušildyti. B klasė reiškia, jog prietaisas skirtas naudoti asmeniniame namų ūkyje.

1.3 Naudotojų rato apribojimas

15 metų ir vyresni vaikai ar asmenys, kurie dėl nepakankamų fizinių, jutiminių ar protinių gebėjimų arba nepakankamos patirties ar nežinojimo negali saugiai valdyti prietaiso gali juo naudotis tik prižiūrimi kito asmens arba jei juo yra supažindinti su saugiu prietaiso naudojimu bei suprantą iš to kylančius pavojus. Vaikams draudžiama žaisti su prietaisu. Valymo ir naudotojo atliekamų techninės priežiūros darbų vaikai negali atlikti, nebent jiems jau sukako 15 metų ir jie bus prižiūrimi. Jaunesni nei 8 metų vaikų neturėtų būti arti prietaiso ir jungimo laido.

1.4 Saugus naudojimas

ĮSPĖJIMAS – Gaisro pavojus!

Kameroje laikomi degūs daiktai gali užsiliepsnoti.

- ▶ Kameroje niekada nelaikykite degių daiktų.
- ▶ Pradėjus sklisti dūmams reikia išjungti prietaisą arba ištraukti iš elektros lizdo kištuką ir kol kas neatidaryti durelių, kad užgestų galbūt įsiplieskusi liepsna.

Likę maisto likučiai, riebalai ir kepsnių sultys gali užsidegti.

- ▶ Prieš naudodami iš orkaitės, nuo kaitinimo elementų ir priedų pašalinkite stambiausius nešvarumus.

Prietaisui perkaitus gali kilti gaisras.

- ▶ Niekada nemontuokite prietaiso už apdailos ar baldų durelių.

⚠ ĮSPĖJIMAS – Pavojus nusideginti!

Priedai ir indai labai įkaista.

- ▶ Karštus priedus arba indus iš orkaitės visada išimkite puodkėlėmis.

Alkoholio garai karštoje orkaitėje gali užsidegti. Prietaiso durelės gali įtrūkti. Gali prasiskverbti karštų garų ir ugnies srautas.

- ▶ Patiekalams naudokite tik mažus stiprių gėrimų kiekius.
- ▶ Nekaitinkite neskiestų spiritinių gėrimų (≥ 15 tūr. %) (pvz., skirtų pilti ant maisto).
- ▶ Prietaiso dureles atidarykite atsargiai.

⚠ ĮSPĖJIMAS – Nusiplikimo pavojus!

Pasiekiamos dalys prietaisui veikiant įkaista.

- ▶ Niekada nelieskite karštų dalių.
- ▶ Pasirūpinkite, kad vaikai laikytųsi saugiu atstumu.

Atidarant prietaiso dureles, gali prasiskverbti karštų garų. Esant tam tikrai temperatūrai garai gali būti nematomi.

- ▶ Prietaiso dureles atidarykite atsargiai.
- ▶ Pasirūpinkite, kad vaikai laikytųsi saugiu atstumu.

Dėl vandens karštoje orkaitėje gali susidaryti karštų vandens garų.

- ▶ Niekada nepilkite vandens į karštą kamerą.

⚠ ĮSPĖJIMAS – Sužeidimų pavojus!

Subraižytas prietaiso durelių stiklas gali suskilti.

- ▶ Prietaiso durelių stiklo nevalykite šiurkščiais šveičiamaisiais valikliais ar aštrių metalinių grandikliu, nes galite subraižyti paviršių.

Atidarant ir uždarant prietaiso dureles judantys lankstai gali prispausti.

- ▶ Nelieskite lankstų srities.

Stiklinės sukamosios lėkštės įtrūkiai, skeveldros ar įdužimai yra pavojingi.

- ▶ Sukamosios lėkštės niekada nedaužykite kietais daiktais.

- ▶ Sukamąją lėkštę naudokite atsargiai.

Alkoholio garai karštoje orkaitėje gali užsidegti, todėl prietaiso durelės gali atšokti ir net iškristi. Durelių stiklai gali įtrūkti ir suskilti.

→ *"Daiktinės žalos išvengimas", Psl. 5*

- ▶ Patiekalams naudokite tik mažus stiprių gėrimų kiekius.
- ▶ Nekaitinkite neskiestų spiritinių gėrimų (≥ 15 tūr. %) (pvz., skirtų pilti ant maisto).
- ▶ Prietaiso dureles atidarykite atsargiai.

⚠ ĮSPĖJIMAS – Elektros smūgio pavojus!

Netinkamai atlikti remonto darbai kelia pavojų.

- ▶ Atlikti prietaiso remonto darbus leidžiama tik to mokytam personalui.
- ▶ Prietaisą remontuoti leidžiama tik su originaliomis atsarginėmis dalimis.
- ▶ Siekiant išvengti rizikos, pažeidus šio prietaiso el. tinklo prijungimo kabelį, jį pakeisti turi gamintojas arba jo klientų aptarnavimo tarnyba arba kitas panašios kvalifikacijos specialistas.

Apgadinta el. tinklo prijungimo kabelio izoliacija kelia pavojų.

- ▶ Saugokite, kad el. tinklo prijungimo kabelis niekada nesiliestų prie karštų prietaiso dalių arba kitų šilumos šaltinių.
- ▶ Saugokite, kad elektros kabelis niekada nesiliestų prie aštrių smaigalių ar briaunų.
- ▶ Elektros kabelio jokia būdu nesulenkite, neprispauskite ir nekeiskite jo konstrukcijos. Įsiskverbusi drėgmė gali sukelti elektros smūgi.
- ▶ Nevalykite prietaiso garu arba aukštu slėgiu valančiais įrenginiais.

Apgadintas prietaisas arba apgadintas el. tinklo prijungimo kabelis kelia pavojų.

- ▶ Niekada nenaudokite apgadinto prietaiso.
- ▶ Niekada nenaudokite prietaiso, jeigu jo paviršius įtrūkęs arba sulūžęs.
- ▶ Norėdami atjungti prietaisą nuo elektros tinklo, niekada netraukite už el. tinklo prijungimo kabelio. Visada traukite už el. tinklo prijungimo kabelio el. tinklo kištuko.
- ▶ Jeigu prietaisas arba el. tinklo prijungimo kabelis apgadinti, tuojau pat ištraukite el. tinklo prijungimo kabelio el. tinklo kištuką arba išjunkite saugiklį saugiklių dėžutėje.
- ▶ Kreipkitės į klientų aptarnavimo tarnybą.
→ Psl. 15

⚠ ĮSPĖJIMAS – Pavojus uždusti!

Kyla pavojus, kad vaikai užsimaus arba užsivynios pakuotės medžiagas ant galvos ir uždus.

- ▶ Saugokite pakuotės medžiagas nuo vaikų.
- ▶ Neleiskite vaikams žaisti su pakuotės medžiagomis.

Vaikai gali įkvėpti arba praryti smulkių detalių ir uždusti.

- ▶ Saugokite smulkias detales nuo vaikų.
- ▶ Neleiskite vaikams žaisti su smulkiomis detalėmis.

1.5 Mikrobangų funkcija

SVARBIOS SAUGOS NUORODOS. ATIDŽIAI PERSKAITYKITE IR IŠSAUGOKITE, KAD GALĖTUMĖTE PERSKAITYTI IR VĒLIAU

⚠ ĮSPĖJIMAS – Gaisro pavojus!

Naudoti prietaisą ne pagal paskirtį pavojinga – galite susižaloti. Pavyzdžiui, įkaitusios šlepetės, įvairių grūdinių kultūrų pripildytos pagalvės gali užsidegti ir po kelių valandų.

- ▶ Prietaise niekada nedžiovinkite patiekalų ar drabužių.
- ▶ Prietaise niekada nebandykite pašildyti šlepečių, pagalvių su vaisių kauliukų ar grūdų užpildu, drėgnų šluosčių ir panašių daiktų.
- ▶ Prietaisą naudokite tik patiekalams ir gėrimams ruošti.

Maisto produktai, jų pakuotės ir talpyklos gali užsidegti.

- ▶ Niekada nešildykite maisto produktų šilumą palaikančiose pakuotėse.
- ▶ Niekomet nepalikite be priežiūros šildomų produktų, kurie yra plastikinėse, popierinėse ar kitose pakuotėse iš degios medžiagos.
- ▶ Niekomet nemėginkite nustatyti pernelyg didelės mikrobangų galios arba per ilgą veikimo trukmės. Remkitės šioje naudojimo instrukcijoje pateiktais duomenimis.
- ▶ Niekomet nedžiovinkite maisto produktų mikrobangų krosnelėje.
- ▶ Gana sausų maisto produktų, pvz., duonos, neatitirpinkite ir nešildykite nustatę labai didelę mikrobangų galią arba ilgą veikimo trukmę.

Aliejus gali užsidegti.

- ▶ Niekomet nešildykite mikrobangomis aliejaus.

⚠ ĮSPĖJIMAS – Sprogimo pavojus!

Skysčiai arba kiti maisto produktai tvirtai uždarytuose induose gali sprogti.

- ▶ Niekada nekaitinkite skysčių arba kitų maisto produktų tvirtai uždarytuose induose.

⚠ ĮSPĖJIMAS – Pavojus nusideginti!

Maisto produktai kietu lukštu arba odele šildant ir po šildymo gali susprogti.

- ▶ Niekada nevirkite kiaušinių su lukštu ir nešildykite kietai virtų kiaušinių su lukštu.
- ▶ Niekada neruoškite kiaukutinių ir vėžgių.

- ▶ Jei šildote kiaušinieneį arba kiaušinius stikliniame indelyje, iš pradžių pradurkite trynį.
- ▶ Jei maisto produkto apvalkalas arba odelė yra kieta, pvz., obuolių, pomidorų, bulvių, dešrelių, jie gali įtrūkti. Prieš tai apvalkalą arba odelę reikia pabadyti.

Karštis kūdikių maistelyje pasiskirsto netolygiai.

- ▶ Nešildykite kūdikių maistelio uždarytuose induose.
- ▶ Visada nuimkite dangtelį arba čiuptuką.
- ▶ Pašildę gerai suplakite arba išmaišykite.
- ▶ Prieš duodami maistelį kūdikiui, patikrinkite temperatūrą.

Įkaitę patiekalai atiduoda šilumą. Indas gali įkaisti.

- ▶ Karštus indus arba priedus iš kameros visada imkite puodkėlėmis.

Vakuuminės maisto produktų pakuotės gali sprogti.

- ▶ Visada atsižvelkite į duomenis, pateiktus ant pakuotės.
- ▶ Maistą iš kameros visada imkite puodkėlėmis.

Veikiančio prietaiso paviršiai įkaista.

- ▶ Niekada nelieskite įkaitusių paviršių.
- ▶ Laikykite vaikus saugiu atstumu.

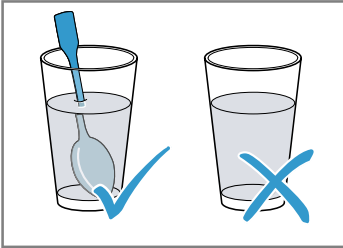
Naudoti prietaisą ne pagal paskirtį pavojinga. Pavyzdžiui, įkaitusios šlepetės, pagalvės su kauliukų arba grūdų užpildu, kempinės, drėgnos šluostės ir panašūs daiktai gali nudeginti.

- ▶ Prietaise niekada nedžiovinkite patiekalų ar drabužių.
- ▶ Prietaise niekada nebandykite pašildyti šlepečių, pagalvių su vaisių kauliukų ar grūdų užpildu, drėgnų šluosčių ir panašių daiktų.
- ▶ Prietaisą naudokite tik patiekalams ir gėrimams ruošti.

⚠ ĮSPĖJIMAS – Nusiplikimo pavojus!

Kai kurių kaitinamų skysčių virimas uždelsiamas. Tai yra virimo temperatūra pasiekiamą, tačiau nepradedą kilti užvirus būdingi garų burbuliukai. Reikia būti atsargiems, jei indas net šiek tiek krestelėtų. Karštas skystis gali greitai užvirti ir pradėti tikėti.

- ▶ Kaitindami visada į indą įdėkite šaukštą. Tuomet virimas nebus uždelsiamas.

**⚠ ĮSPĖJIMAS – Sužeidimų pavojus!**

Netinkamas indas gali suskilti. Porcelianinių ir keraminių indų rankenėlėse ir dangčiuose gali būti mažų skylučių. Už šių skylučių paprastai būna ertmės. Dėl į ertmes prasiskverbios drėgmės indai gali įtrūkti.

- ▶ Naudokite tik mikrobangų režimui tinkamus indus.

Naudojant tik mikrobangų režimą, iš metalo pagaminti indai arba metalinių dalių turintys indai ir talpyklos gali pradėti kibirkščiuoti. Prietaisas suges.

- ▶ Įjungę tik mikrobangų režimą nenaudokite metalinių talpyklų.
- ▶ Naudokite tik mikrobangų režimui tinkamus indus.

⚠ ĮSPĖJIMAS – Elektros smūgio pavojus!

Prietaisas veikia naudodamas aukštą įtampą.

- ▶ Niekada nenuimkite korpuso.

⚠ ĮSPĖJIMAS – Rimos žalos sveikatai pavojus!

Netinkamai valant gali suprastėti prietaiso paviršiaus kokybė, sutrumpėti naudojimo trukmė ir susidaryti pavojingų situacijų, pavyzdžiui, prasiskverbęs mikrobangų energijai.

- ▶ Reguliariai valykite prietaisą ir iškart pašalinkite maisto produktų likučius.
- ▶ Kamera, durelės ir durelių vyriai visada turi būti švarūs.

→ "Valymas ir priežiūra", Psl. 12

Niekada nenaudokite prietaiso, jei pažeistos kameros durelės. Gali prasiveržti mikrobangų energija.

- ▶ Prietaiso niekada nenaudokite, jei pažeistos kameros durelės ar durelių plastikinis rėmas.
- ▶ Paveskite remontuoti tik klientų aptarnavimo tarnybai.

Prietaisuose be korpuso dangčio išsiskiria mikrobangų energija.

- ▶ Niekada nenuimkite korpuso dangčio.
- ▶ Techninės priežiūros ir remonto darbams atlikti kvieskite klientų aptarnavimo tarnybą.

2 Daiktinės žalos išvengimas

2.1 Bendroji informacija

DĖMESIO!

Alkoholio garai karštoje orkaitėje gali užsidegti ir visiškai sugadinti prietaisą. Dėl karštos liepsnos prietaiso durelės gali įskilti ir net iškristi. Durelių stiklai gali įtrūkti ir suskilti. Sumažėjus slėgiui kamera gali smarkiai deformuotis.

- ▶ Nekaitinkite neskiestų spiritinių gėrimų (≥ 15 tūr. %) (pvz., skirtų pilti ant maisto).

Dėl ilgalaikės drėgmės kamera ima rūdyti.

- ▶ Po kiekvieno ruošimo garuose išvalykite kondensatą.
- ▶ Drėgnų maisto produktų ilgai nelaikykite uždarytoje kameroje.
- ▶ Nelaikykite kameroje maisto.

Prietaiso durelės gali būti pažeistos ant jų sėdantis ar dedant daiktus.

- ▶ Nieko nedėkite ant prietaiso durelių, ant jų nesėskite ir į jas nesiremkitė.

2.2 Mikrobangų funkcija

Naudodamiesi mikrobangų režimu paisykite šių nurodymų.

DĖMESIO!

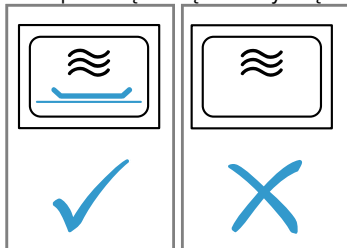
Metalui palietus kameros sienelę susidaro kibirkštys, galinčios pažeisti prietaisą arba sugadinti vidinį durelių stiklą.

- ▶ Metalas, pvz., šaukštelis stiklinėje, turi būti maždaug 2 cm nuo kameros sienelių ir durelių vidinės pusės. Aliuminio indai prietaise gali pradėti kibirkščiuoti. Prietaisas bus pažeistas dėl susidarančių kibirkščių.
- ▶ Į prietaisą nedėkite aliuminio indų.

It Aplinkosauga ir taupymas

Jei prietaisas veikia neįdėjus patiekalo, kamera perkaista.

- ▶ Niekomet neįjunkite mikrobangų režimo, kai kameroje nėra maisto. Tai netaikoma, jei norite atlikti trumpalaikį indų bandymą.



Kelias kartus iš eilės mikrobangomis ruošiant spragėsius ir nustačius per didelę mikrobangų galią, dėl perkrovos gali būti pažeista kamera.

- ▶ Tarp ruošimų reikia palaukti kelias minutes, kol prietaisas atvės.

- ▶ Niekada nenustatykite per didelės mikrobangų galios.
- ▶ Rinkitės daugiausia 600 vatų.
- ▶ Spragėsių pakuotę visada dėkite ant stiklinės lėkštės.

Nuėmus dangtį pažeidžiamas mikrobangų šaltinis.

- ▶ Niekada nenuimkite kameroje esančio mikrobangų šaltinio dangčio.

Nuo durelių vidinės pusės nuplėšus skaidrią plėvelę pažeidžiamos prietaiso durelės.

- ▶ Nenuplėškite skaidrios plėvelės nuo durelių vidinės pusės.

Į prietaiso vidų patekęs skystis gali pažeisti sukamosios lėkštės pavarą.

- ▶ Stebėkite ruošimo procesą.
- ▶ Pirmiausia pasirinkite mažesnę ruošimo trukmę, jei reikia, ją padidinkite.
- ▶ Niekada nenaudokite prietaiso be sukamosios lėkštės.

3 Aplinkosauga ir taupymas

3.1 Pakuotės utilizavimas

Pakuotei naudojamos medžiagos yra nekenksmingos aplinkai, jas galima perdirbti.

- ▶ Atskiras dalis išmeskite išrūšiavę.

3.2 Energijos taupymas

Jeį paisysite šių nuorodų, Jūsų prietaisas vartos mažiau elektros.

Išjunkite laikrodžio rodyką, kai prietaisas veikia budėjimo režimu.

- Veikiant budėjimo režimui prietaisas taupo energiją.

Pastaba.

Prietaisas vartoja:

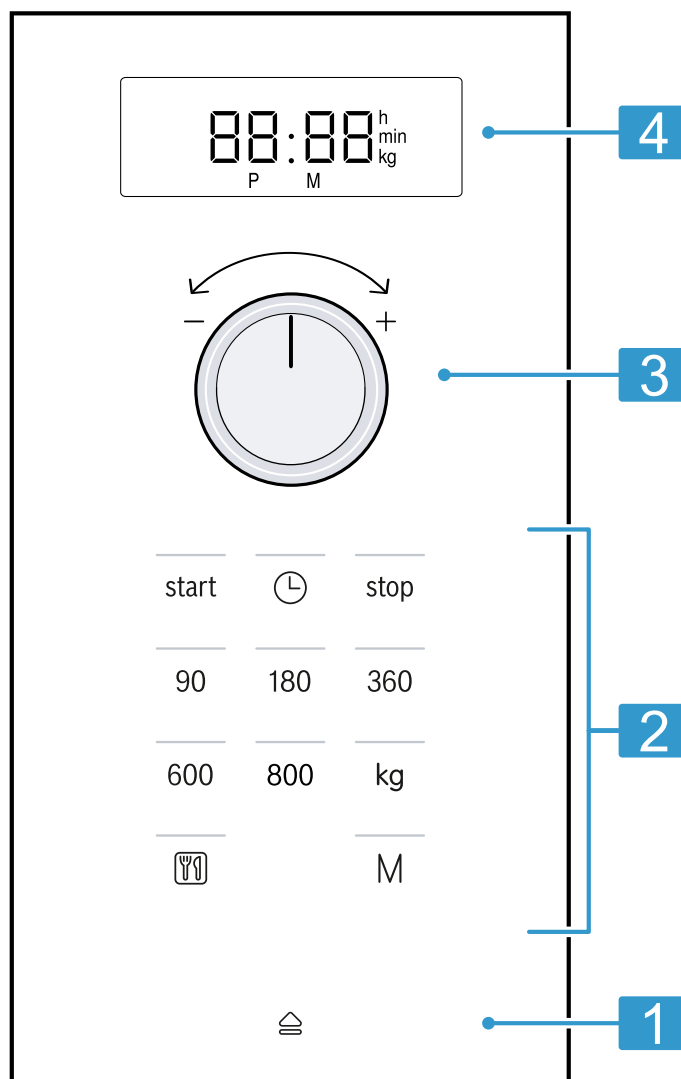
- veikdamas su įjungtu ekranu – maks. 1 W;
- veikdamas su išjungtu ekranu – maks. 0,5 W.

4 Susipažinimas

4.1 Valdymo skydelis

Valdymo skydelyje Jūs nustatote visas savo prietaiso funkcijas ir gaunate informacijos apie darbo būseną.

Pastaba. Priklausomai nuo prietaiso tipo, paveikslėlyje smulkmenos, pvz., spalva ir forma, gali skirtis.



1	Automatinis durų atidaryklis	Skirtas durelėms automatiškai atidaryti.
2	Jutikliniai laukeliai	Pasirenkamos funkcijos.
3	Sukamoji rankenėlė	Nustatomas paros laikas, trukmė arba automatinės programos.
4	Ekranas	Rodomas paros laikas ir trukmė.

Sukamoji rankenėlė

Sukamąją rankenėlę galite keisti ekrane rodomas nustatomasias vertes.

Sukamoji rankenėlė įleidžiama. Norėdami užfiksuoti arba atfiksuoti sukamąją rankenėlę, paspauskite ją.

Automatinis durų atidaryklis

Aktyvius automatinį durų atidaryklį, prietaiso durelės atšoka. Prietaiso dureles atidaryti iki galo galite ranka.

Pastabos

- Nutrūkus elektros tiekimui automatinė durelių atidarymo funkcija neveikia. Dureles galite atidaryti ranka.
- Jei prietaiso dureles atidarote veikiant režimui, režimas sustabdomas.
- Kai prietaiso dureles uždarysite, režimas nebus tęsiamas automatiškai. Turėsite paleisti režimą.
- Jei prietaisas yra išjungtas ilgiau, prietaiso durelės atsidero po tam tikro laiko.

4.2 Kaitinimo būdai

Čia rasite kaitinimo būdų apžvalgą. Pateikiama rekomendacijų, kaip naudoti kaitinimo būdus.

Simbolis	Pavadinimas	Paskirtis
90–800	Mikrobangos	Patiekalams ir skysčiams atitirpinti, maistui ruošti garuose arba pašildyti.

4.3 Vėsinamasis ventiliatorius

Prireikus vėsinamasis ventiliatorius įsijungia ir išsijungia.

Ruošiant mikrobangomis kamera lieka šalta. Nepaisant to, vėsinamasis ventiliatorius įsijungia.

Pastaba. Vėsinamasis ventiliatorius gali veikti ir tada, kai prietaisas jau išjungtas.

4.4 Vandens kondensatas

Ruošiant garuose, kameroje ir ant prietaiso durelių gali susikaupti vandens kondensato. Vandens kondensatas yra normalus reiškinys ir neturi jokios įtakos prietaiso veikimui. Baigę ruošti garuose nuvalykite vandens kondensatą.

5 Prieš pradėdant naudoti pirmą kartą

Nustatykite parametrus, reikalingus pirmajam paleidimui. Išvalykite prietaisą ir priedus.

5.1 Pirmojo paleidimo veiksmai

Nustatykite parametrus, reikalingus pirmajam paleidimui. Išvalykite prietaisą ir priedus.

Pastaba. Prijungus elektros tiekimą arba jam nutrūkus, pasigirsta signalas ir ekrane rodomi keli nuliai. Gali praieiti kelios minutės, kol pasigirs kitas signalas ir galėsite nustatyti paros laiką.

1. Paspauskite ☹.
- ✓ Ekrane rodoma 12:00. Šviečia indikatorius lemputė virš ☹.
2. Sukamąja rankenėle nustatykite paros laiką.
3. Paspauskite ☹.

5.2 Prietaiso valymas prieš naudojant pirmą kartą

Prieš pirmą kartą ruošdami patiekalus prietaise, išvalykite kamerą ir priedus.

1. Įsitikinkite, kad kameroje neliko pakuotės likučių, priedų ar kitų daiktų.
2. Lygius kameros paviršius valykite minkšta drėgna šluoste.

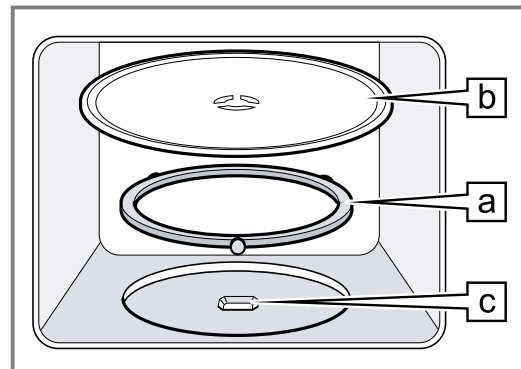
3. Kad išnyktų naujo prietaiso kvapas, išvalykite kamerą karštu šarmu.

→ "Kameros valymas", Psl. 12

5.3 Sukamosios lėkštės įdėjimas

Prietaisą naudokite tik įdėję sukamąją lėkštę.

1. Į kameros įrantą įdėkite ritininį žiedą **a**.



2. Sukamąją lėkštę **b** užfiksuokite pavaroje **c** kameros dugno centre.
3. Patikrinkite, ar sukamoji lėkštė tinkamai užsifiksavo.

Pastaba. Sukamoji lėkštė gali sukintis kairėn arba dešinėn.

6 Svarbiausia informacija apie valdymą

6.1 Mikrobangų galia

Čia rasite mikrobangų galios nuostatų ir jų naudojimo rekomendacijų apžvalgą.

Mikrobangų galia vatais	Naudojimas
90	Jautriems patiekalams atitirpinti.
180	Patiekalams atitirpinti ir toliau ruošti.
360	Mėsai ir žuviai ruošti arba jautriam maistui pašildyti.

Mikrobangų galia vatais	Naudojimas
600	Patiekalams pašildyti ir ruošti.
800	Skysčiams įkaitinti.

Pastaba.

Galite nustatyti mikrobangų galią konkrečiai trukmei:

- 800 W – 30 minučių
- 600 W – 60 minučių
- 90 W, 180 W ir 360 W – 99 minutės

6.2 Mikrobangoms tinkami indai ir priedai

Kad patiekalai būtų šildomi tolygiai ir prietaisas nesugestų, naudokite tinkamus indus ir priedus.

Pastaba. Prieš naudodami indą mikrobangų režimu, atkreipkite dėmesį į gamintojo pateiktus duomenis. Kilus abejonėms, išbandykite indą.

Tinka mikrobangoms

Indas ir priedas	Pagrindas
Indas, pagamintas iš karščiui atsparios ir mikrobangoms tinkamos medžiagos:	Šios medžiagos praleidžia mikrobangas. Mikrobangoms nepažeidžia karščiui atsparaus indo.
<ul style="list-style-type: none"> ■ Stiklas ■ Stiklo keramika ■ Porcelianas ■ Temperatūrai atsparus plastikas ■ Keramika, visiškai padengta glazūra, be įtrūkimų 	
Metaliniai stalo įrankiai	Pastaba. Siekdami išvengti užvirimo dėlso, galite naudoti metalinį stalo įrankį, pvz., į stiklinę įstatyti šaukštą.

DĖMESIO!

Metalui palietus kameros sienelę susidaro kibirkštys, galinčios pažeisti prietaisą arba sugadinti vidinį durelių stiklą.

- ▶ Metalas, pvz., šaukštelis stiklinėje, turi būti maždaug 2 cm nuo kameros sienelių ir durelių vidinės pusės.

Netinka mikrobangoms

Indas ir priedas	Pagrindas
Metaliniai indai	Metalas nepraleidžia mikrobangų. Patiekalai beveik nepašyla.
Aukso arba sidabru papuošti indai	Mikrobangos gali sugadinti aukso ir sidabro puošmenas. Patarimas. Indą galite naudoti tik tuomet, jei gamintojas garantuoja, kad indas tinka mikrobangoms.

6.3 Indo tinkamumo mikrobangoms tikrinimas

Ar indas tinkamas naudoti mikrobangų režimu, patikrinkite atlikdami bandymą. Prietaisą mikrobangų režimu be patiekalo galite naudoti tik atlikdami indo bandymą.

⚠️ ĮSPĖJIMAS – Nusiplikimo pavojus!

Pasiekiamos dalys prietaisui veikiant įkaista.

- ▶ Niekada nelieskite karštų dalių.
- ▶ Pasirūpinkite, kad vaikai laikytųsi saugiu atstumu.

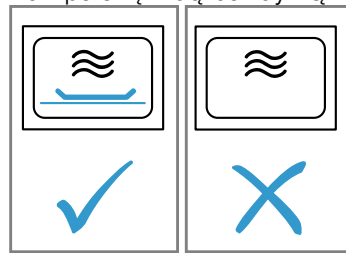
1. Tuščią indą įdėkite į kamerą.
2. Prietaise ½–1 min. nustatykite didžiausią mikrobangų galią.
3. Įjunkite darbo režimą.
4. Patikrinkite indą kelis kartus:
 - Jei indas šaltas arba šiltas, vadinasi, jis tinka mikrobangų režimui.
 - Jei indas karštas arba sukelia kibirkštis, nutraukite indo bandymą. Indas netinka mikrobangų režimui.

6.4 Mikrobangų nustatymas

DĖMESIO!

Jei prietaisas veikia neįdėjus patiekalo, kamera perkaista.

- ▶ Niekuomet neįjunkite mikrobangų režimo, kai kameroje nėra maisto. Tai netaikoma, jei norite atlikti trumpalaikį indų bandymą.



Patarimas. Norėdami savo prietaisą naudoti optimaliai, galite vadovautis rekomenduojamomis nuostatomis.
→ "Viskas pavyks", Psl. 15

1. Atkreipkite dėmesį į saugos nuorodas. → Psl. 4
2. Atkreipkite dėmesį į saugos nuorodas, kaip išvengti materialinės žalos. → Psl. 5
3. Atkreipkite dėmesį į nuorodas dėl mikrobangų režimui tinkamų indų ir priedų. → Psl. 9
4. Mygtukais nustatykite norimą mikrobangų galią.
5. Sukamąja rankenėle nustatykite norimą trukmę.

Pastaba. Jei veikiant režimui atidarysite kameros dureles, mikrobangų režimas bus nutrauktas, o skaičiuojama trukmė – sustabdyta. Kai kameros dureles uždarysite, darbo režimas bus automatiškai tęsiamas.

6.5 Trukmės keitimas

Trukmę galite keisti bet kada.

- ▶ Sukamąja rankenėle nustatykite norimą trukmę.

6.6 Darbo režimo sustabdymas

1. Paspauskite **stop** arba atidarykite prietaiso dureles.
✓ Šviečia indikatorius lemputė virš **start**.
2. Norėdami tęsti darbo režimą, uždarykite prietaiso dureles ir paspauskite **start**.

6.7 Darbo režimo nutraukimas

- ▶ Du kartus paspauskite **stop** arba atidarykite dureles ir vieną kartą paspauskite **stop**.

7 Atmintis

Naudodami atminties funkciją galite išsaugoti nuostatas patiekalui ir bet kada jas vėl ištrinti.

Patarimas. Atminties funkciją naudokite, jei patiekalą ruošiate dažnai.

7.1 Išsaugojimas atmintyje

Pastaba.

- Negalite išsaugoti kelių mikrobangų galios verčių iš eilės.
- Negalite išsaugoti automatinių programų.

1. Paspauskite **M**.

- ✓ Šviečia indikatoriaus lemputė virš **M**.
- 2. Mygtukais nustatykite norimą mikrobangų galią.
- ✓ Virš mygtuko šviečia indikatoriaus lemputė, o ekrane rodoma 1:00 min.
- 3. Sukamąją rankenėlę nustatykite norimą trukmę.
- 4. Prireikus pasirinkite vieną iš parinkčių:
 - Norėdami išsaugoti atmintyje ir iš karto įjungti, paspauskite **start**.

- Norėdami išsaugoti atmintyje, bet neįjungti, paspauskite **M**.

- ✓ Jei prietaisas neįsijungia, ekrane rodomas paros laikas, o prietaisas išsaugo nuostatą.

7.2 Į atmintį įrašytos programos naudojimas

Išsaugotą programą paleisti itin paprasta. Įdėkite patiekalą į prietaisą ir uždarykite prietaiso dureles.

1. Paspauskite **M**.

- ✓ Rodomos išsaugotos nuostatos.
- 2. Paspauskite **start**.

7.3 Darbo režimo sustabdymas

1. Paspauskite **stop** arba atidarykite prietaiso dureles.
- ✓ Šviečia indikatoriaus lemputė virš **start**.
2. Norėdami tęsti darbo režimą, uždarykite prietaiso dureles ir paspauskite **start**.

7.4 Darbo režimo nutraukimas

- ▶ Du kartus paspauskite **stop** arba atidarykite dureles ir vieną kartą paspauskite **stop**.

8 Programos

Naudojant programas prietaisas padės paruošti įvairius patiekalus ir automatiškai parinks optimalias nuostatas.

8.1 Programos nustatymas

1. Pasirinkite programą.
2. Spausdykite **☞**, kol ekrane pasirodys pageidaujamos programos numeris.
- ✓ Šviečia indikatoriaus lemputė virš **☞**.
3. Paspauskite **kg**.
- ✓ Virš **kg** šviečia indikatoriaus lemputė, o ekrane rodomas rekomenduojamas svoris.
4. Sukamąją rankenėlę nustatykite patiekalo svorį. Jei negalite įvesti tikslaus svorio, suapvalinkite į didesnę arba mažesnę pusę.
5. Įjunkite darbo režimą paspausdami **start**.
- ✓ Rodoma atgal skaičiuojama trukmė.

6. Jei veikiant programai pasigirsta signalas, atidarykite prietaiso dureles.
 - Patiekalo dalis išskirstykite, pamaišykite arba apverskite.
 - Uždarykite prietaiso dureles.
 - Paspauskite **start**.

8.2 Darbo režimo sustabdymas

1. Paspauskite **stop** arba atidarykite prietaiso dureles.
- ✓ Šviečia indikatoriaus lemputė virš **start**.
2. Norėdami tęsti darbo režimą, uždarykite prietaiso dureles ir paspauskite **start**.

8.3 Darbo režimo nutraukimas

- ▶ Du kartus paspauskite **stop** arba atidarykite dureles ir vieną kartą paspauskite **stop**.

8.4 Atitirpinimas įjungus programų automatiką

4 atitirpinimo programomis galite atitirpinti mėsą, paukštieną ir duoną.

Programa	Patiekalas	Indas	Svorio diapazonas, kg
P01	Malta mėsa	be dangčio	0,20–1,00
P02	Mėsos gabalėliai	be dangčio	0,20–1,00
P03	Viščiukas, viščiukų gabalėliai	be dangčio	0,40–1,80
P04	Duona	be dangčio	0,20–1,00

Maisto atitirpinimas naudojant automatines programas

1. Išimkite maisto produktą iš pakuotės. Naudokite maisto produktus, kurių porcijas užšaldėte plokščiai ir laikėte –18 °C temperatūroje.
2. Pasverkite maisto produktą. Svorio reikia tam, kad būtų galima jį nustatyti programoje.
3. Maisto produktą padėkite ant plokščio, mikrobangoms tinkamo indo, pvz., stiklinės arba porcelianinės lėkštės. Neuždenkite dangčiu.
4. Nustatykite programą. → *Psl. 10*

5. **Pastaba.** Atitirpinant mėsą ir paukštieną susikaupia skysčio. Apversdami išpilkite skystį ir jokių būdu nenaudokite jo kitiems patiekalams, taip pat stebėkite, kad jo nepatektų ant kitų maisto produktų.
6. Plokščius gabalėlius ir maltą mėsą reikia atskirti ir tik tada palikti, kad susivienodintų temperatūra.
7. Palaukite nuo 10 iki 30 minučių, kad susivienodintų atitirpusių maisto produktų temperatūra. Didesnių mėsos gabalų temperatūra susivienodina per ilgesnį laiką nei mažų. Temperatūrai susivienodinus galite išimti paukščio vidurius.
8. Paskui galite toliau tvarkyti maisto produktus, net jei mėsos gabalėlių vidus dar neatšilęs.

8.5 Ruošimas įjungus programų automatiką

3 ruošimo programomis galite gaminti ryžius, bulves arba daržoves.

Programa	Patiekalas	Indas	Svorio diapazonas, kg	Nuorodos
P05	Ryžiai	su dangčiu	0,05–0,20	<ul style="list-style-type: none"> ▪ Ryžius ruoškite didelėje aukštoje formoje. ▪ Nenaudokite ryžių maišeliuose. ▪ 100 g ryžių įpilkite dvigubą arba trigubą kiekį vandens.
P06	Bulvės	su dangčiu	0,15–1,00	<ul style="list-style-type: none"> ▪ Jei norite virti bulves, šviežias bulves supjaustykite mažais, vienodais gabalėliais. ▪ 100 g bulvių įpilkite vieną valgomąjį šaukštą vandens ir įberkite šiek tiek druskos.
P07	Daržovės	su dangčiu	0,15–1,00	<ul style="list-style-type: none"> ▪ Pasverkite šviežias nuvalytas daržoves. ▪ Daržoves supjaustykite mažais vienodais gabalėliais. ▪ 100 g daržovių įpilkite vieną valgomąjį šaukštą vandens ir įberkite šiek tiek druskos.

Maisto ruošimas įjungus programų automatiką

1. Pasverkite maisto produktą. Svorio reikia tam, kad būtų galima jį nustatyti programoje.
2. Sudėkite maisto produktus į mikrobangoms tinkamą indą ir uždenkite dangčiu.
3. Įpilkite gamintojo ant pakuotės nurodytą vandens kiekį.

4. Nustatykite programą. → *Psl. 10*
5. Programai pasibaigus dar kartą pamaišykite maisto produktus.
6. Palaukite nuo 5 iki 10 minučių, kad susivienodintų maisto produktų temperatūra. Paruošimo rezultatas priklauso nuo maisto produkto kokybės ir jo savybių.

9 Pagrindinės nuostatos

Savo prietaiso pagrindines nuostatas galite pritaikyti pagal asmeninius poreikius.

9.1 Pagrindinių nuostatų apžvalga

Čia Jums pateikta visų pagrindinių nuostatų ir gamyklinių nuostatų apžvalga. Pagrindinės nuostatos priklauso nuo Jūsų prietaiso įrangos.

Nuostata	Parinktis	Reikšmė
1 Mygtukų tonas	<ul style="list-style-type: none"> ▪ On¹ ▪ OFF 	Mygtukų tono įjungimas ir išjungimas. Pastaba. Mygtukų tonas start ir stop lieka aktyvus.
2 Demonstracinis režimas	d E 0	Demonstracinio režimo aktyvinimas ir deaktyvinimas. Pastaba. Prietaisas išjungtas. Galite paspausti mygtukus ir rodmenis; mygtukai neveikia. Demonstracinį režimą dažniausiai naudoja prekybos atstovai.

¹ Gamyklinės nuostatos (gali skirtis, priklausomai nuo prietaiso tipo)

9.2 Pagrindinės nuostatos keitimas

Reikalavimas. Prietaisas išjungtas.

1. Kelias sekundes spauskite **start** ir **stop**.
 - ✓ Ekrane rodoma pirma pagrindinė nuostata.
2. Paspauskite **start**.
 - ✓ Ekrane mirksi dabartinė vertė.
3. Sukamąja rankenėle nustatykite norimą vertę.
4. Norėdami patvirtinti pagrindinę nuostata, paspauskite **start**.
5. Norėdami išjungti pagrindinę nuostata, paspauskite **stop**.
6. Sukamąja rankenėle perjunkite pagrindinę nuostata **Z**.
7. Norėdami redaguoti pagrindinę nuostata, paspauskite **start**.
 - ✓ Ekrane šviečia nustatyta parinktis.
8. Sukamąja rankenėle nustatykite norimą vertę.
9. Norėdami patvirtinti pagrindinę nuostata, paspauskite **start**.
10. Norėdami išjungti pagrindinę nuostata, paspauskite **stop**.
11. Norėdami išeiti iš pagrindinių nuostatų meniu, dar kartą paspauskite **stop**.

Patarimas. Nuostatas galite bet kada pakeisti.

9.3 Signalų trukmės keitimas

Prietaisui išsijungus pasigirs signalas. Galite pakeisti signalo trukmę.

- ▶ Apie 6 sekundes spauskite **start**.
- ✓ Signalų trukmė pasikeičia iš trumpos į ilgą.
- ✓ Prietaisas perima signalo trukmę ir rodo paros laiką.

9.4 Paros laiko nustatymas

Pastaba. Prijungus elektros tiekimą arba jam nutrūkus, pasigirsta signalas ir ekrane rodomi keli nuliai. Gali praieiti kelios minutės, kol pasigirs kitas signalas ir galėsite nustatyti paros laiką.

1. Paspauskite ☹.
- ✓ Ekrane rodoma 12:00. Šviečia indikatorius lemputė virš ☹.
2. Sukamąja rankenėle nustatykite paros laiką.
3. Paspauskite ☹.

9.5 Paros laiko rodymo išjungimas

Jei norite sumažinti savo prietaiso budėjimo režimo sąnaudas, paros laiko rodymą galite išjungti.

1. Paspauskite ☹.
2. Paspauskite **stop**.
Norėdami vėl matyti paros laiką, dar kartą paspauskite ☹.

10 Valymas ir priežiūra

Kad jūsų prietaisas ilgai gerai veiktų, rūpestingai jį valykite ir prižiūrėkite.

10.1 Valymo priemonės

Naudokite tik tinkamas valymo priemones.

⚠ **ĮSPĖJIMAS – Elektros smūgio pavojus!**

Įsiskverbusi drėgmė gali sukelti elektros smūgį.

- ▶ Nevalykite prietaiso garu arba aukštu slėgiu valančiais įrenginiais.

DĖMESIO!

Netinkamos valymo priemonės pažeidžia prietaiso paviršius.

- ▶ Nenaudokite aštrių arba šveičiamųjų valymo priemonių.
- ▶ Nenaudokite valymo priemonių, kurių sudėtyje yra daug alkoholio.
- ▶ Nenaudokite kietų šveičiamųjų pagalvėlių ar valymo kempinių.
- ▶ Nenaudokite jokių specialių valiklių, kurie prieš valant pašildomi.
- ▶ Stiklo valiklį, stiklo gremžtuką arba nerūdijančiojo plieno valiklius naudokite tik tada, jeigu taip nurodyta prietaiso valymo instrukcijoje.

Naujose kempinėse yra gamybos priemonių likučių.

- ▶ Naujas kempinines šluostes prieš naudodami kruopščiai išplaukite.

Atskirose valymo instrukcijose nurodyta, kokios valymo priemonės tinka tam tikriems paviršiams ir dalims.

10.2 Prietaiso valymas

Prietaisą valykite, kaip nurodyta, kad įvairios dalys ir paviršiai nebūtų pažeisti netinkamai valant ar naudojant netinkamas valymo priemones.

⚠ **ĮSPĖJIMAS – Gaisro pavojus!**

Likę maisto likučiai, riebalai ir kepsnių sultys gali užsidegti.

- ▶ Prieš naudodami iš orkaitės, nuo kaitinimo elementų ir priedų pašalinkite stambiausius nešvarumus.

⚠ **ĮSPĖJIMAS – Sužeidimų pavojus!**

Subraižytas prietaiso durelių stiklas gali suskilti.

- ▶ Prietaiso durelių stiklo nevalykite šiurkščiais šveičiamaisiais valikliais ar aštriu metaliniu grandikliu, nes galite subraižyti paviršius.

1. Perskaitykite valymo priemonių naudojimo nuorodas. → *Psl. 12*
2. Atkreipkite dėmesį į nuorodas dėl prietaiso komponentų ir paviršių valymo.
3. Jei nenurodyta kitaip, vadovaukitės šia nuoroda:
 - Prietaiso komponentus valykite karštu šarmu ir plovimo servetėle.
 - Nusausinkite minkšta šluoste.

10.3 Kameros valymas

DĖMESIO!

Netinkamai valoma kamera gali būti pažeista.

- ▶ Nenaudokite orkaičių purškiklio, jokių šveičiamųjų priemonių ar kitų agresyvių orkaičių valiklių.

1. Perskaitykite valymo priemonių naudojimo nuorodas. → *Psl. 12*
2. Valykite karštu šarmu ar vandeniu su actu.
3. Jei orkaitė labai nešvari, naudokite orkaičių valiklį. Orkaičių valikliu valykite tik atvėsusią kamerą.
Patarimas. Norėdami pašalinti nemalonius kvapus, įpilkite į puodelį vandens, įlašinkite porą lašų citrinos sulčių ir kaitinkite 1–2 minutes nustatę didžiausią mikrobangų galią. Kad skystis pasiektų virimo tašką, tačiau neužvirtų, į indą įstatykite šaukštą.
4. Kamerą išvalykite minkšta servetėle.
5. Palikite kameros dureles praviras, kad kamera išdžiūtų.

Sukamosios lėkštės valymas

1. Perskaitykite valymo priemonių naudojimo nuorodas. → *Psl. 12*
2. Išimkite sukamąją lėkštę.
3. Sukamąją lėkštę valykite karštu šarmu ir minkšta plovimo servetėle.
4. Nusausinkite minkšta šluoste.
5. Vėl įdėkite sukamąją lėkštę.
Atkreipkite dėmesį, kad sukamoji lėkštė turi tinkamai užsifikuoti.

10.4 Priekinės prietaiso dalies valymas

DĖMESIO!

Netinkamai valant gali būti pažeista prietaiso priekinė pusė.

- ▶ Nevalykite stiklo valikliu, metaliniu grandikliu ar stiklo grandikliu.
- ▶ Kad išvengtumėte nerūdijančiojo plieno priekinių dalių korozijos, iškart pašalinkite kalkių, riebalų, krakmolo ir baltymų dėmes.
- ▶ Nerūdijančiojo plieno paviršiams naudokite specialią nerūdijančiojo plieno priežiūros priemonę, skirtą šil- tiems paviršiams.

1. Perskaitykite valymo priemonių naudojimo nuorodas. → *Psl. 12*
2. Priekinę prietaiso dalį valykite karštu šarmu ir plovimo servetėle.
Pastaba. Prietaiso priekinių dalių spalvų gama gali šiek tiek skirtis dėl skirtingų medžiagų, pvz., stiklo, plastiko ar metalo.
3. Priekinius prietaiso paviršius iš nerūdijančiojo plieno valykite minkšta šluoste užtepdami ploną nerūdijančiojo plieno priežiūros priemonės sluoksnį. Nerūdijančiojo plieno priežiūros priemonių galima įsigyti mūsų klientų aptarnavimo tarnyboje arba specializuotoje parduotuvėje.

4. Nusausinkite minkšta šluoste.

10.5 Valdymo skydelio valymas

DĖMESIO!

Netinkamai valomas valdymo skydelis gali būti pažeistas.

- ▶ Niekada nevalykite valdymo skydelio šlapia šluoste.
1. Perskaitykite valymo priemonių naudojimo nuorodas. → *Psl. 12*
 2. Valdymo skydelį valykite mikropluošto servetėle arba minkšta drėgna servetėle.
 3. Nusausinkite minkšta šluoste.

10.6 Durelių stiklų valymas

DĖMESIO!

Netinkamai valant gali būti pažeisti durelių stiklai.

- ▶ Nenaudokite stiklo grandiklio.
1. Perskaitykite valymo priemonių naudojimo nuorodas. → *Psl. 12*
 2. Durelių stiklus nuvalykite drėgna valymo servetėle ir stiklo valikliu.
Pastaba. Ant durelių stiklo pastebimi šešėliai, kurie atrodo lyg stiklo defektas, yra kameros apšvietimo šviesos atspindžiai.
 3. Nusausinkite minkšta šluoste.

10.7 Pagalbinė valymo programa

Pagalbinė valymo programa – greitas būdas išvalyti kamerą tarp maisto ruošimų. Pagalbinė valymo programa suminkština nešvarumus garindama plovimo tirpalą. Vėliau nešvarumus tampa lengviau nuvalyti.

Valymo funkcijos nustatymas

1. Į puodelį su vandeniu įlašinkite porą lašų ploviklio.
2. Į puodelį įstatykite šaukštelį, kad vanduo įkaištų iki virimo temperatūros, bet neužvirtų.
3. Puodelį pastatykite kameros viduryje.
4. Nustatykite 600 W mikrobangų galią.
5. Nustatykite 3 minučių trukmę.
6. Įjunkite mikrobangų režimą.
7. Trukmei pasibaigus, dureles dar 3 minutes palikite uždarytas.
8. Kamerą išvalykite minkšta servetėle.
9. Palikite kameros dureles praviras, kad kamera išdžiūtų.

11 Sutrikimų šalinimas

Nedideles prietaiso triktis galite pašalinti ir patys. Prieš kreipdamiesi į klientų aptarnavimo tarnybą perskaitykite informaciją apie trikčių šalinimą. Taip išvengsite nereikalingų išlaidų.

ĮSPĖJIMAS – Sužeidimų pavojus!

Netinkamai atlikti remonto darbai kelia pavojų.

- ▶ Atlikti prietaiso remonto darbus leidžiama tik išmokytam personalui.
- ▶ Jei prietaisas sugedęs, informuokite kl. apt. tarnybą. → *"Klientų aptarnavimo tarnyba", Psl. 15*

⚠ ĮSPĖJIMAS – Elektros smūgio pavojus!

Netinkamai atlikti remonto darbai kelia pavojų.

- ▶ Atlikti prietaiso remonto darbus leidžiama tik to mokytam personalui.
- ▶ Prietaisą remontuoti leidžiama tik su originaliomis atsarginėmis dalimis.
- ▶ Siekiant išvengti rizikos, pažeidus šio prietaiso el. tinklo prijungimo kabelį, jį pakeisti turi gamintojas arba jo klientų aptarnavimo tarnyba arba kitas panašios kvalifikacijos specialistas.

11.1 Veikimo sutrikimai

Sutrikimas	Priežastis ir trikčių šalinimas
Prietaisas neveikia.	<p>Tinklo laido jungiklis nėra įkištas.</p> <ul style="list-style-type: none"> ▶ Prijunkite prietaisą prie elektros tinklo. <p>Saugiklių dėžutėje suveikė saugiklis.</p> <ul style="list-style-type: none"> ▶ Saugiklių dėžutėje patikrinkite saugiklį. <p>Nutrūko elektros tiekimas.</p> <ul style="list-style-type: none"> ▶ Patikrinkite, ar patalpoje veikia apšvietimas ir kit prietaisai. <p>Veikimo sutrikimas</p> <ol style="list-style-type: none"> 1. Saugiklių dėžutėje išjunkite saugiklį. 2. Maždaug po 10 sekundžių vėl įjunkite saugiklį. ✓ Jei triktis buvo atsitiktinė, pranešimas užgęsta. 3. Jei pranešimas pasirodo vėl, kreipkitės į klientų aptarnavimo tarnybą. Paskambinę nurodykite tikslų klaidos pranešimą. → "<i>Klientų aptarnavimo tarnyba</i>", Psl. 15 <p>Durelės neuždarytos.</p> <ul style="list-style-type: none"> ▶ Patikrinkite, ar tarp durelių neužstrigo maisto likučių arba pašalinis daiktas.
Patiekalai įkaista lėčiau nei anksčiau.	<p>Nustatyta per maža mikrobangų galia.</p> <ul style="list-style-type: none"> ▶ Nustatykite didesnę mikrobangų galią. → Psl. 9 <p>Į prietaisą įdėtas didesnis nei įprasta kiekis.</p> <ul style="list-style-type: none"> ▶ Nustatykite ilgesnę trukmę. Dvigubam kiekiui reikia dvigubos trukmės. <p>Maistas yra vėsesnis nei anksčiau.</p> <ul style="list-style-type: none"> ▶ Apverskite maistą ir kartkartėmis jį pamaišykite.
Sukamoji lėkštė kliūva arba trinasi.	<p>Nešvarumai arba pašalinis daiktas sukamosios lėkštės pavaros srityje.</p> <ul style="list-style-type: none"> ▶ Išvalykite ritininį žiedą ir įrantą kameros viduje.
Mikrobangų režimas nutrūksta.	<p>Sutriko prietaiso veikimas.</p> <ul style="list-style-type: none"> ▶ Jei ši klaida pasikartos, kreipkitės į klientų aptarnavimo tarnybą.
Prietaisas neveikia. Ekrane rodoma trukmė.	<p>Netyčia aktyvinta nustatymo sritis.</p> <ul style="list-style-type: none"> ▶ Paspauskite stop. <p>Nustačius nepaspaustas mygtukas start.</p> <ul style="list-style-type: none"> ▶ Paspauskite start arba ištrinkite nuostatą paspausdami stop.
Indikatoriuje šviečia trys nuliai.	<p>Nutrūko elektros tiekimas.</p> <ul style="list-style-type: none"> ▶ Iš naujo nustatykite paros laiką. → "<i>Pirmojo paleidimo veiksmas</i>", Psl. 8
Indikatoriuje rodoma M .	<p>Aktyvintas demonstracinis režimas.</p> <ul style="list-style-type: none"> ▶ Pasyvinkite demonstracinį režimą. → "<i>Pagrindinės nuostatos</i>", Psl. 11
Ekrane pasirodo pranešimas E 3 .	<p>Automatinės durelių atidarymo sistemos klaida.</p> <ol style="list-style-type: none"> 1. Išjunkite prietaisą. 2. Palaukite 10 minučių. 3. Vėl įjunkite prietaisą. <ul style="list-style-type: none"> ▶ Jei ši klaida pasikartos, kreipkitės į klientų aptarnavimo tarnybą.

12 Utilizavimas

12.1 Seno prietaiso utilizavimas

Jei ekologiškai utilizuosite prietaisą, jame esančias vertingas medžiagas bus galima panaudoti vėl.

1. Ištraukite el. tinklo prijungimo kabelio el. tinklo kištuką.
2. Nupjaukite el. tinklo prijungimo kabelį.
3. Prietaiso atliekas tvarkykite pagal aplinkosaugos taisykles.
Kur ir kaip šiuo metu galima priduoti atliekas, teiraukitės prietaiso pardavėjo arba savivaldybėje.



Šis prietaisas yra pažymėtas pagal Europos bendrijos direktyvą 2012/19/ES dėl naudotų elektrinių ir elektroninių prietaisų (waste electrical and electronic equipment - WEEE). Ši direktyva apibrėžia visoje ES galiojančią naudotų prietaisų grąžinimo ir perdirbimo tvarką.

13 Klientų aptarnavimo tarnyba

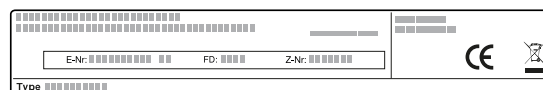
Daugiau informacijos apie garantijos galiojimo laiką ir Jūsų šalyje galiojančias garantijos sąlygas gausite mūsų klientų aptarnavimo tarnyboje, iš savo prekybos atstovų arba rasite mūsų interneto svetainėje. Kreipiantis į klientų aptarnavimo tarnybą reikės nurodyti jūsų turimo prietaiso gamtinio numerį (E-Nr.) ir pagaminimo numerį (FD).

Klientų aptarnavimo tarnybos kontaktinius duomenis rasite pridedamame klientų aptarnavimo tarnybų sąrašė arba mūsų interneto svetainėje.

Šiame gaminyje yra G energijos efektyvumo klasės šviesos šaltiniai. Šviesos šaltinį galima įsigyti kaip atskirą dalį; jį keisti leidžiama tik to mokytiems specialistams.

13.1 Produkto numeris (E-Nr.) ir pagaminimo numeris (FD)

Produkto numerį (E-Nr.) ir pagaminimo numerį (FD) rasite savo prietaiso specifikacijų lentelėje. Specifikacijų lentelę su numeriais rasite atidarę prietaiso dureles.



Kad prietaiso duomenis ir klientų aptarnavimo tarnybos telefono numerį visada turėtumėte po ranka, duomenis galite užsirašyti.

14 Viskas pavyks

Čia nurodomos skirtingiems patiekalams tinkamos nuostatos, geriausi priedai ir indai. Rekomendacijas optimaliai pritaikėme pagal Jūsų prietaisą.

14.1 Ką daryti toliau

Čia nuosekliai aprašoma, kaip tinkamiausiai naudoti rekomenduojamas nuostatas. Prie patiekalų pavadinimų pateikiama informacijos ir patarimų, kaip geriausiai valdyti ir nustatyti prietaisą.

Pastaba.

- Rekomenduojamos nuostatos taikomos maistą dedant į neįkaitintą tuščią kamerą.
- Apžvalgose nurodyti laiko duomenys yra apytiksliai. Jie priklauso nuo maisto produktų kokybės ir jų savybių.

⚠ ĮSPĖJIMAS – Pavojus nusideginti!

Maisto produktai kietu lukštu arba odele šildant ir po šildymo gali susprogti.

- ▶ Niekada nevirkite kiaušinių su lukštu ir nešildykite kietai virtų kiaušinių su lukštu.
- ▶ Niekada neruoškite kiaukutinių ir vėžiagyvių.
- ▶ Jei šildote kiaušinieneį arba kiaušinius stikliniame indelyje, iš pradžių pradurkite trynį.
- ▶ Jei maisto produkto apvalkalas arba odelė yra kieta, pvz., obuolių, pomidorų, bulvių, dešrelių, jie gali įtrūkti. Prieš tai apvalkalą arba odelę reikia pabadyti.

Įkaitę patiekalai atiduoda šilumą. Indas gali įkaisti.

- ▶ Karštus indus arba priedus iš kameros visada imkite puodkėlėmis.

1. Prieš naudodami išimkite iš kameros nereikalingus indus.
2. Rekomenduojamose nuostatose pasirinkite norimą patiekalą.
3. Sudėkite maistą į tinkamą indą.
→ "Mikrobangoms tinkami indai ir priedai", Psl. 9
4. Padėkite indą ant sukamosios lėkštės.
5. Nustatykite prietaisą, kaip nurodyta rekomenduojamose nuostatose.

Pirmiausia nustatykite mažesnę trukmę. Jei reikia, pailginkite trukmę. Jei lentelėse nurodytos 2 mikrobangų galios ir trukmės vertės, pirmiausia nustatykite pirmą mikrobangų galios ir trukmės vertę, o pasigirdus signalui – antrą.

Jei norite ruošti ne tokius kiekius, kurie nurodyti lentelėse, dvigubam kiekiui nustatykite maždaug dvigubą trukmę.

6. Iš kameros imdami karštą indą, naudokite puodkėlę.

14.2 Atitirpinimo ir šildymo patarimai

Vadovaujantis šiais patarimais puikiai pavyks atitirpinti ir pašildyti.

Norimas rezultatas	Patarimas
Pasibaigus trukmei maistas dar neatitirpęs, nekarštas arba neištroškintas.	Nustatykite ilgesnę trukmę. Didesniam kiekiui ir aukštesniam patiekalui reikia daugiau laiko.
Pasibaigus ruošimo trukmei, patiekalo kraštai perkaitę, o vidurys dar netinkamas valgyti.	<ul style="list-style-type: none"> ▪ Kartkartėmis pamaišykite patiekalą. ▪ Nustatykite mažesnę mikrobangų galią ir ilgesnę trukmę.
Atitirpinus paukštienos arba mėsos išorė įkaitusi, tačiau vidurys dar neatitirpęs.	<ul style="list-style-type: none"> ▪ Nustatykite mažesnę mikrobangų galią. ▪ Atitirpindami didelį kiekį kelis kartus apverskite.
Patiekalas negali būti per sausas.	<ul style="list-style-type: none"> ▪ Nustatykite mažesnę mikrobangų galią. ▪ Nustatykite mažesnę trukmę. ▪ Uždenkite patiekalą. ▪ Įpilkite daugiau skysčio.

14.3 Atitirpinimas

Savo prietaisu galite atitirpinti užšaldytus patiekalus.

Maisto atitirpinimas

1. Užšaldytus maisto produktus sudėkite į atvirą indą ir padėkite ant sukamosios lėkštės. Jautrias dalis, pvz., viščiukų kulšeles ar sparnelius arba riebius kepsnių pakraščius, galite uždengti nedideliais aliuminio folijos lapeliais. Folią negali liestis prie orkaitės sienelių.
2. Įjunkite darbo režimą. Praėjus pusei atitirpinimo laiko aliuminio foliją galite nuimti.
3. **Pastaba.** Atitirpinant mėsą ir paukštieną susikaupia skysčio. Apversdami išpilkite skystį ir jokių būdu nenaudokite jo kitiems patiekalams, taip pat stebėkite, kad jo nepatektų ant kitų maisto produktų.
4. Patiekalus reguliariai apverskite arba vieną ar du kartus pamaišykite. Didelius gabalus apverskite dažniau.
5. Kad susivienodintų temperatūra, atitirpintus patiekalus maždaug 10–20 minučių palaikykite kambario temperatūroje. Paskui galite išimti paukščio vidurius. Mėsą galima tvarkyti net tada, kai jos vidus dar nevysiškai atitirpęs.

Atitirpinimas mikrobangomis

Atkreipkite dėmesį į rekomenduojamas šaldyto maisto atitirpinimo mikrobangomis nuostatas.

Patiekalas	Svoris, g	Mikrobangų galia, W	Trukmė, min.
Visas jautienos, veršienos arba kiaulienos gabalas, su kaulu ir be kaulo	800	1. 180 2. 90	1. 15 2. 10–20
Visas jautienos, veršienos arba kiaulienos gabalas, su kaulu ir be kaulo	1000	1. 180 2. 90	1. 20 2. 15–25
Visas jautienos, veršienos arba kiaulienos gabalas, su kaulu ir be kaulo	1500	1. 180 2. 90	1. 30 2. 20–30
Jautienos, veršienos ar kiaulienos gabalėliai arba griežinėliai	200	1. 180 2. 90	1. 2 ¹ 2. 4–6
Jautienos, veršienos ar kiaulienos gabalėliai arba griežinėliai	500	1. 180 2. 90	1. 5 ¹ 2. 5–10
Jautienos, veršienos ar kiaulienos gabalėliai arba griežinėliai	800	1. 180 2. 90	1. 8 ¹ 2. 10–15
Maišytas faršas ^{2,3}	200	90	10 ⁴
Maišytas faršas ^{2,3}	500	1. 180 2. 90	1. 5 ⁴ 2. 10–15
Maišytas faršas ^{2,3}	800	1. 180 2. 90	1. 8 ⁴ 2. 10–20
Paukštiena arba paukštienos gabaliukai ⁵	600	1. 180 2. 90	1. 8 2. 10–20

¹ Apversdami atskirkite atitirpusius maisto gabalėlius vieną nuo kito.

² Užšaldykite kuo plokštesnius patiekalo gabalėlius.

³ Pašalinti jau atitirpusią mėsą.

⁴ Kelis kartus apverskite patiekalą.

⁵ Atskirti atitirpusius maisto gabalėlius.

⁶ Kartkartėmis atsargiai pamaišykite patiekalą.

⁷ Visą išimkite iš pakuotės.

⁸ Atitirpinti galima tik pyragus be glaisto, grietinėlės, želatinos arba kremo.

⁹ Pyrago gabalėlius atskirkite vieną nuo kito.

Patiekalas	Svoris, g	Mikrobangų galia, W	Trukmė, min.
Paukštiena arba paukštienos gabaliukai ⁵	1200	1. 180 2. 90	1. 15 2. 10–20
Žuvies filė, žuvies kotletai arba žuvies griežinėliai ⁵	400	1. 180 2. 90	1. 5 2. 10–15
Daržovės, pvz., žirniai	300	180	10–15
Vaisiai, pvz., avietės ⁵	300	180	7–10 ⁶
Vaisiai, pvz., avietės ⁵	500	1. 180 2. 90	1. 8 ⁶ 2. 5–10
Sviesto tirpinimas ⁷	125	1. 180 2. 90	1. 1 2. 2–3
Sviesto tirpinimas ⁷	250	1. 180 2. 90	1. 1 2. 3–4
Visagrūdė duona	500	1. 180 2. 90	1. 6 2. 5–10
Visagrūdė duona	1000	1. 180 2. 90	1. 12 2. 10–20
Pyragas, sausas, pvz., plaktos tešlos pyragas ^{8,9}	500	90	10–15
Pyragas, sausas, pvz., plaktos tešlos pyragas ^{8,9}	750	1. 180 2. 90	1. 5 2. 10–15
Pyragas, sultingas, pvz., vaisių, varškės ⁸	500	1. 180 2. 90	1. 5 2. 15–20
Pyragas, sultingas, pvz., vaisių, varškės ⁸	750	1. 180 2. 90	1. 7 2. 15–20

¹ Apversdami atskirkite atitirpusius maisto gabalėlius vieną nuo kito.

² Užšaldykite kuo plokštesnius patiekalo gabalėlius.

³ Pašalinti jau atitirpusią mėsą.

⁴ Kelis kartus apverskite patiekalą.

⁵ Atskirti atitirpusius maisto gabalėlius.

⁶ Kartkartėmis atsargiai pamaišykite patiekalą.

⁷ Visą išimkite iš pakuotės.

⁸ Atitirpinti galima tik pyragus be glaisto, grietinėlės, želatinos arba kremo.

⁹ Pyrago gabalėlius atskirkite vieną nuo kito.

14.4 Pašildymas

Savo prietaisu galite pašildyti maistą.

Maisto pašildymas

⚠️ ĮSPĖJIMAS – Pavojus nusideginti!

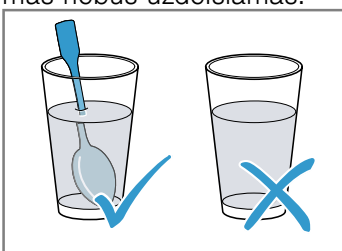
Įkaitę patiekalai atiduoda šilumą. Indas gali įkaisti.

- ▶ Karštus indus arba priedus iš kameros visada imkite puodkėlėmis.

⚠️ ĮSPĖJIMAS – Nusiplikimo pavojus!

Kai kurių kaitinamų skysčių virimas uždelsiamas. Tai yra virimo temperatūra pasiekama, tačiau nepradeda kilti užvirus būdingi garų burbuliukai. Reikia būti atsargiems, jei indas net šiek tiek krestelėtų. Karštas skystis gali greitai užvirti ir pradėti tikėti.

- ▶ Kaitindami visada į indą įdėkite šaukštą. Tuomet virimas nebus uždelsiamas.



DĖMESIO!

Metalui palietus kameros sienelę susidaro kibirkštys, galinčios pažeisti prietaisą arba sugadinti vidinį durelių stiklą.

- ▶ Metalas, pvz., šaukštelis stiklinėje, turi būti maždaug 2 cm nuo kameros sienelių ir durelių vidinės pusės.

1. Išimkite pusgaminius iš pakuotės ir įdėkite į mikrobangoms tinkamą indą.
2. Maistą inde išdėliokite plokščiai.
3. Uždenkite maistą tinkamu indu, lėkšte arba specialia folija, skirta mikrobangų krosnelėms.
4. Įjunkite darbo režimą.
5. Maistą kelis kartus apverskite arba kartkartėmis pamaišykite. Įvairūs maisto komponentai sušyla per skirtingą laiką.
6. Patikrinkite temperatūrą.
7. Kad susivienodintų temperatūra, pašildytą maistą maždaug 2–5 minutes palaikykite kambario temperatūroje.

Užšaldyto maisto šildymas mikrobangomis

Atkreipkite dėmesį į rekomenduojamas šaldyto maisto pašildymo mikrobangomis nuostatas.

Patiekalas	Svoris, g	Mikrobangų galia, W	Trukmė, min.
Keli patiekalai, patiekalas lėkštėje, gatavas patiekalas iš 2–3 sudedamųjų dalių	300–400	600	8–11
Sriuba	400	600	8–10
Troškiny	500	600	10–13
Mėsos griežinėliai arba mėsos gabalėliai padaže, pvz., guliašas	500	600	12–17 ¹
Apkepai, pvz., lazanija, vamzdeliniai makaronai	450	600	10–15
Priedai, pvz., ryžiai, makaronai ²	250	600	2–5
Priedai, pvz., ryžiai, makaronai ²	500	600	8–10
Daržovės, pvz., žirniai, brokoliai, morkos ³	300	600	8–10
Daržovės, pvz., žirniai, brokoliai, morkos ³	600	600	14–17
Špinatai su grietine ⁴	450	600	11–16

¹ Maišydami atskirkite mėsos gabalėlius vieną nuo kito.

² Ruošdami patiekalą įpilkite šiek tiek skysčio.

³ Į indą įpilkite vandens, kad apsemtų dugną.

⁴ Ruošdami patiekalą garuose nepilkite vandens.

Šildymas mikrobangomis

Atkreipkite dėmesį į nuostatas, rekomenduojamas šildant mikrobangomis.

Patiekalas	Kiekis	Mikrobangų galia, W	Trukmė, min.
Gėrimai ¹	200 ml	800	2–3 ^{2,3}
Gėrimai ¹	500 ml	800	3–4 ^{2,3}
Kūdikių maistelis, pvz., pieno buteliukas ⁴	50 ml	360	apie 0,5 ^{5,6}
Kūdikių maistelis, pvz., pieno buteliukas ⁴	100 ml	360	apie 1 ^{5,6}
Kūdikių maistelis, pvz., pieno buteliukas ⁴	200 ml	360	1,5 ^{5,6}
Sriuba, 1 puodelis	200 g	600	2–3
Sriuba, 2 puodeliai	400 g	600	4–5
Keli patiekalai, patiekalas lėkštėje, gatavas patiekalas iš 2–3 sudedamųjų dalių	350–500 g	600	4–8
Mėsa su padažu ⁷	500 g	600	8–11
Troškiny	400 g	600	6–8
Troškiny	800 g	600	8–11
Daržovės, 1 porcija ⁸	150 g	600	2–3
Daržovės, 2 porcijos ⁸	300 g	600	3–5

¹ Į stiklinę įdėkite šaukštą.

² Neperkaitinkite alkoholinių gėrimų.

³ Retkarčiais patikrinkite, kaip ruošiamas patiekalas.

⁴ Kūdikio maistelį šildykite be čiulptuko ar dangtelio.

⁵ Pakaitinę patiekalą visada gerai sukratykite.

⁶ Būtinai patikrinkite temperatūrą.

⁷ Mėsos gabalėlius atskirkite vieną nuo kito.

⁸ Ruošdami patiekalą įpilkite šiek tiek skysčio.

14.5 Kontroliniai patiekalai

Šios apžvalgos buvo sudarytos bandymų institute, kad būtų lengviau patikrinti prietaisą pagal EN 60350-1:2013 arba IEC 60350-1:2011 standartus ir pagal EN 60705:2012, IEC 60705:2010 standartus.

Gaminimas mikrobangomis

Patiekalas	Mikrobangų galia, W	Trukmė, min.	Nuoroda
Pienas su kiaušiniai, 750 g	1. 360 2. 90	1. 12–17 2. 20–25	20 x 25 cm „Pyrex“ formą pastatykite ant sukamosios lėkštės.
Biskvitas	600	8–10	22 cm skersmens „Pyrex“ formą pastatykite ant sukamosios lėkštės.
Maltos mėsos kepsnys	600	20–25	„Pyrex“ formą pastatykite ant sukamosios lėkštės.

Atitirpinimas mikrobangomis

Nuostatos, rekomenduojamos atitirpinant mikrobangomis.

Patiekalas	Mikrobangų galia, W	Trukmė, min.	Nuoroda
Mėsa	1. 180 2. 90	1. 5–7 2. 10–15	22 cm skersmens „Pyrex“ formą pastatykite ant sukamosios lėkštės.

15 Montavimo instrukcija

Atkreipkite dėmesį į prietaiso montavimo informaciją.



15.1 Saugus montavimas

Montuodami prietaisą laikykitės šių saugos nurodymų.

- Saugus prietaiso naudojimas garantuojamas tik tuomet, jei prietaisas sumontuotas tinkamai, laikantis montavimo instrukcijos. Už nepriekaištingą veikimą įrengimo vietoje atsako montuotojas.
- Išpakuokite prietaisą ir jį patikrinkite. Jei prietaisas transportuojant pažeistas, jo nejunkite.
- Prieš pradėdami naudoti, iš kameros ir nuo durelių nuimkite pakuotės medžiagą ir nulupkite lipniąją plėvelę.
- Nenuplėškite skaidrios plėvelės nuo durelių vidinės pusės.
- Laikykitės papildomos įrangos montavimo lapuose pateiktų nuorodų.

- Baldai, į kuriuos montuojamas prietaisas, turi būti atsparūs karščiui iki 95 °C, o priekinės gretimų baldų plokštės – iki 70 °C.
- Nemontuokite prietaiso už dekoratyvinių ar baldų durų. Prietaisas gali perkaisti.
- Angas balde išpjaukite prieš įstatydami prietaisą. Pašalinkite pjuvenas. Jos gali paakenkti elektrinių dalių funkcijoms.
- Prietaisus be kištuko gali prijungti tik leidimą turintis kvalifikuotas personalas. Jei žala padaroma netinkamai prijungus prietaisą, netenkate teisės reikalauti garantijos.

ĮSPĖJIMAS – Sužeidimų pavojus!

Dalys, kurios yra prieinamos montuojant, gali būti aštriomis briaunomis, taigi galite įsipjauti.

- ▶ Mūvėkite apsaugines pirštines.

⚠ **ĮSPĖJIMAS – Gaisro pavojus!**

Naudoti prailgintą el. tinklo prijungimo kabelį ir neapbruotus adapterius pavojinga.

- ▶ Nenaudokite ilginimo kabelių ir keliagubų kištukinių lizdų blokų.
- ▶ Naudokite tik gamintojo aprobuotus adapterius ir el. tinklo prijungimo linijas.
- ▶ Jeigu el. tinklo prijungimo kabelis per trumpas ir negalite gauti ilgesnio el. tinklo prijungimo kabelio, kreipkitės į elektrikus, kad atitinkamai įtaisytų namo instaliaciją.

15.2 Elektros jungtis

Norėdami saugiai prijungti prietaiso elektros jungtis, atkreipkite dėmesį į šias nuorodas.

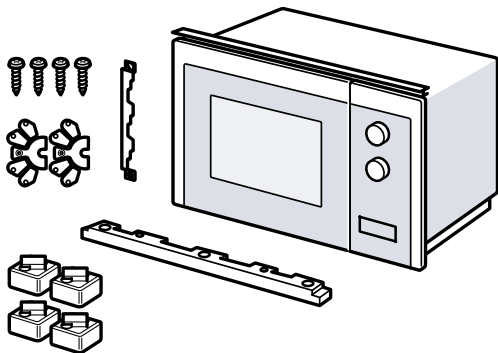
⚠ **ĮSPĖJIMAS – Elektros smūgio pavojus!**

Netinkamai atlikus instaliacijos darbus gresia pavojus.

- ▶ Tik kvalifikuotas elektrikas gali montuoti kištukinį lizdą arba keisti jungiamąjį laidą, atsižvelgdamas į galiojančias taisykles.
- ▶ Prietaisą junkite tik į pagal taisykles įrengtą kištukinį lizdą su apsauginiais kontaktais.
- ▶ Jei įmontavus kištukas nebesiekiamas, turi būti visų polių skyriklis su mažiausiai 3 mm atstumu tarp kontaktų. Įmontuojant turi būti užtikrinama apsauga nuo prisilietimo.

15.3 Tiekiamas komplektas

Išpakavę patikrinkite visas dalis, ar nėra transportavimo pažeidimų ir ar siuntoje nieko netrūksta.



15.4 Įmontuojamieji baldai

Čia pateiktos saugaus montavimo nuorodos.

DĖMESIO!

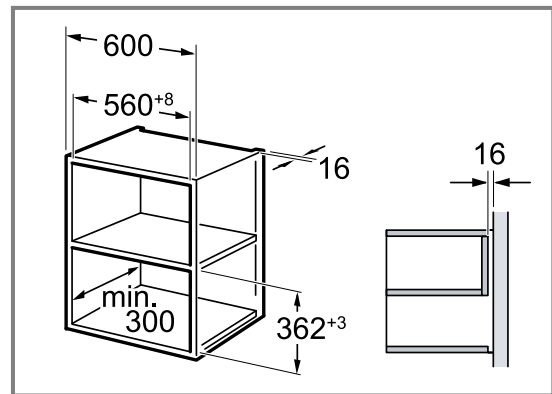
Nuvalykite pjuvenas, nes jos gali turėti neigiamos įtakos elektrinėms konstrukcinėms dalims.

- ▶ Angas balde išpjaukite prieš įstatydami prietaisą.
- ▶ Nuvalykite pjuvenas.
- Mažiausias montavimo aukštis yra 850 mm.
- Spintoje, kurioje montuojamas prietaisas, už prietaiso negali būti galinės sienelės.
- Negalima uždengti ventiliacijos angos ir oro įsiurbimo angų.

- Įmontuojamieji baldai turi būti atsparūs 90 °C temperatūrai, o šalia esančių baldų priekinės dalys – 65 °C temperatūrai.
- Šis prietaisas negali būti montuojamas į virtuvinius baldus be išorinių rankenų, su vertikalia vidine rankena.

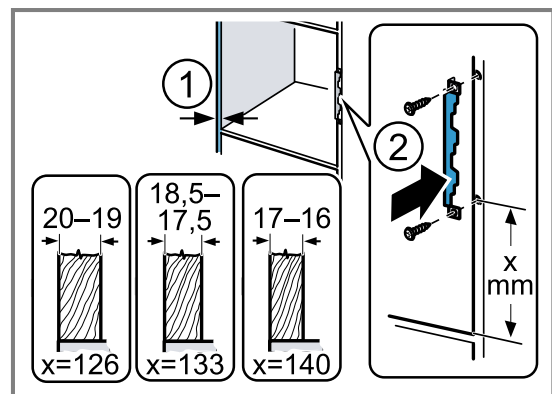
15.5 Matmenys montuojant viršutinėje spintelėje

Atkreipkite dėmesį į montavimo viršutinėje spintelėje matmenis ir saugius atstumus.



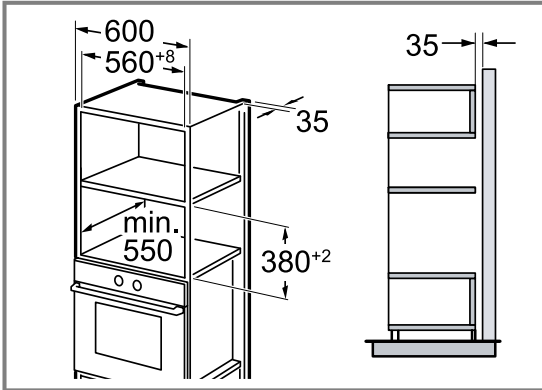
15.6 Viršutinės spintelės paruošimas

1. Išmatuokite baldo sienelės storį. ① Sienelės storiui priskirta vertė „x“.
2. **Pastaba.** Vertė „x“ atitinka atstumą nuo apatinės sandūrinio antdėklo skylės iki įmontuojamojo baldo dugno. Prisukite sandūrinį antdėklą prie viršutinės spintelės. ② Vadovaukitės nurodyta verte „x“.



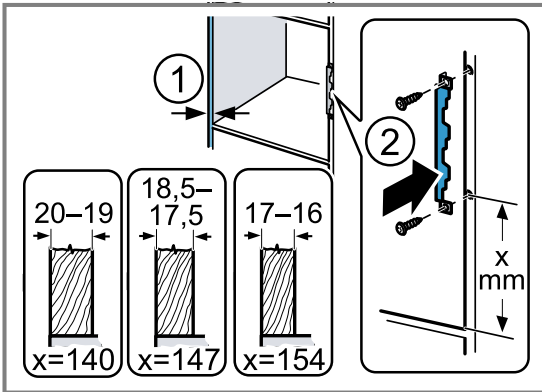
15.7 Matmenys montuojant aukštoje spintelėje

Atkreipkite dėmesį į montavimo aukštoje spintelėje matmenis ir saugius atstumus.



15.8 Aukštos spintelės paruošimas

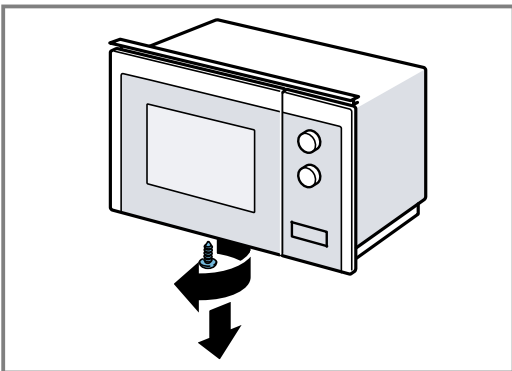
1. Išmatuokite baldo sienelės storį. ①
Sienelės storiui priskirta vertė „x“.
2. **Pastaba.** Vertė „x“ atitinka atstumą nuo apatinės sandūrinio antdėklo skylės iki įmontuojamojo baldo dugno.
Prisukite sandūrinį antdėklą prie aukštos spintelės. ②
Vadovaukitės nurodyta verte „x“.



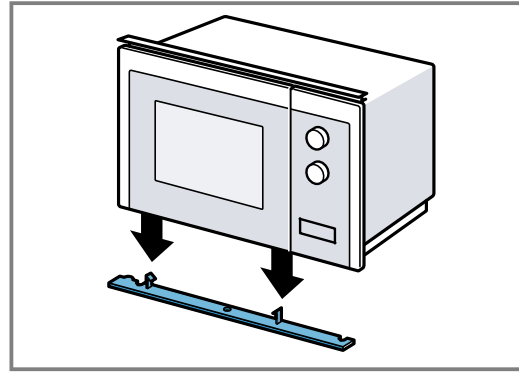
15.9 Prietaiso paruošimas

Jei savo prietaisą montuosite aukštoje spintelėje, turite jį paruošti.

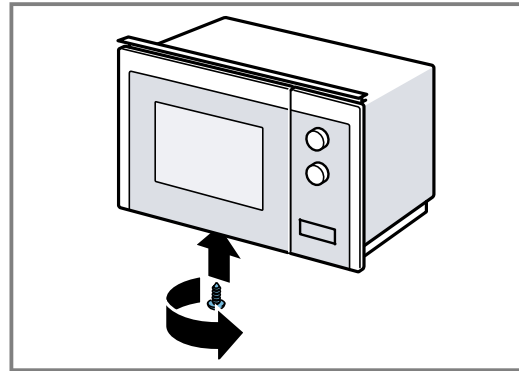
1. Mikrobangų krosnelės dugne atsukite vidurinę varžtą.



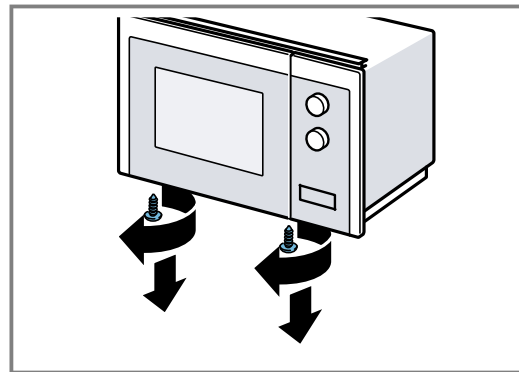
2. Nuimkite dangtelį nuo mikrobangų krosnelės dugno.



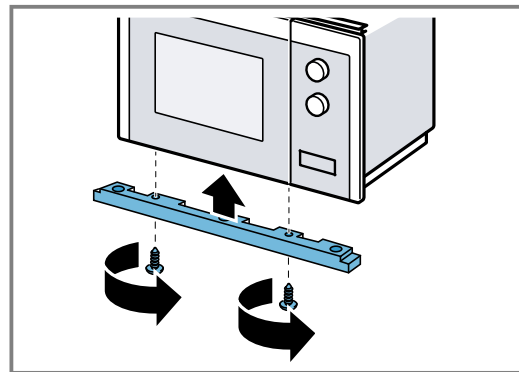
3. Mikrobangų krosnelės dugne įsukite vidurinę varžtą.



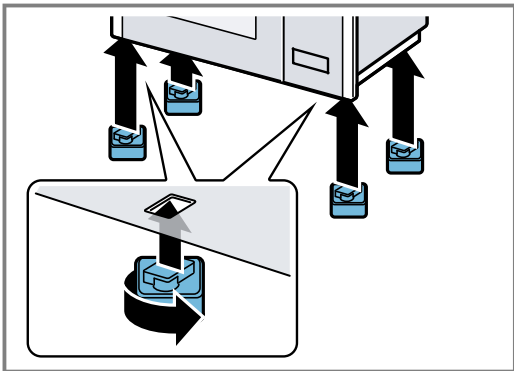
4. Mikrobangų krosnelės dugne atsukite 2 išorinius varžtus.



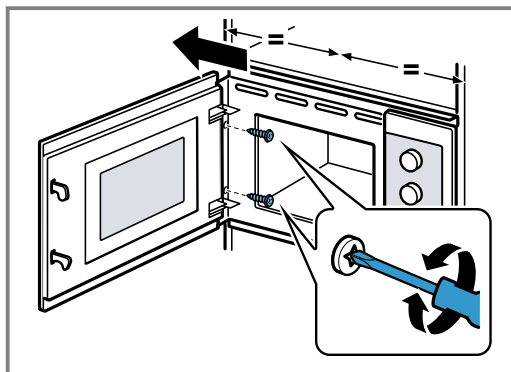
5. Abiem išoriniais varžtais prisukite montavimo rėmą prie mikrobangų krosnelės dugno.



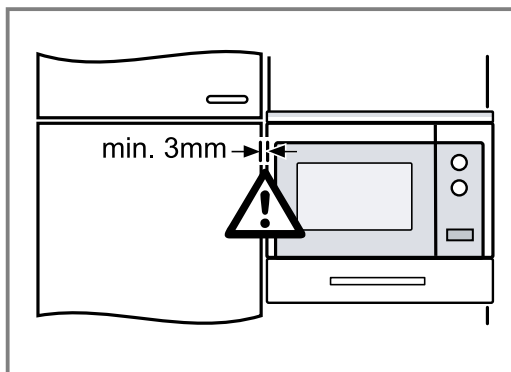
6. Prie mikrobangų krosnelės dugno pritvirtinkite 4 atramines kojeles.



3. Veržkite prietaisą, kol jis bus išlygiuotas per vidurį.

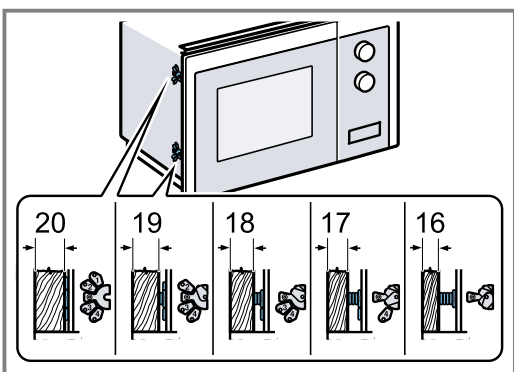


4. Patikrinkite atstumą iki gretimų prietaisų.



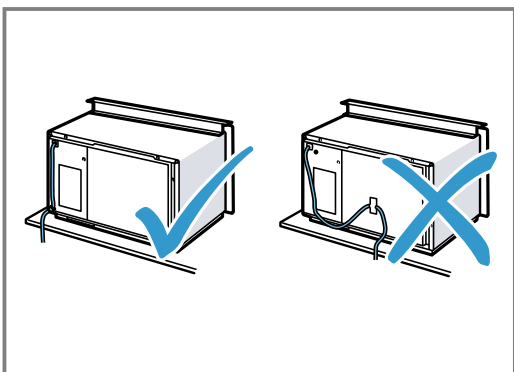
15.10 Prietaiso montavimas

1. Prie prietaiso pritvirtinkite tarpiklį, atsižvelgdami į sienelės storį.

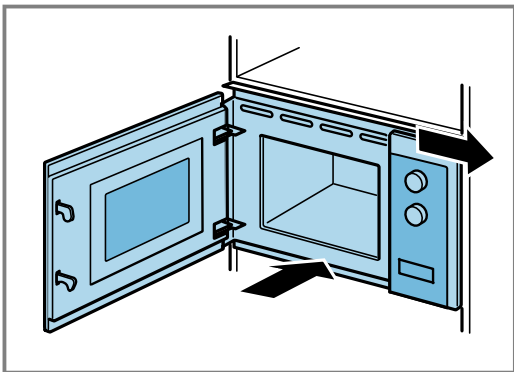


2. Pastaba.

Neprispauskite ir nesulenkite prijungimo laido.



Įstatykite prietaisą į spintelę ir pastumkite dešinėn.



Atstumas iki gretimų prietaisų turi būti mažiausiai 3 mm.

5. Iš kameros ir nuo durelių nuimkite pakuotės medžiagą ir nulupkite lipniąją plėvelę.



Thank you for buying a Bosch Home Appliance!

Register your new device on MyBosch now and profit directly from:

- **Expert tips & tricks for your appliance**
- **Warranty extension options**
- **Discounts for accessories & spare-parts**
- **Digital manual and all appliance data at hand**
- **Easy access to Bosch Home Appliances Service**

Free and easy registration – also on mobile phones:

www.bosch-home.com/welcome



Looking for help? You'll find it here.

Expert advice for your Bosch home appliances, help with problems or a repair from Bosch experts.

Find out everything about the many ways Bosch can support you:

www.bosch-home.com/service

Contact data of all countries are listed in the attached service directory.

BSH Hausgeräte GmbH

Carl-Wery-Straße 34

81739 München, GERMANY

www.bosch-home.com

A Bosch Company



9001610885 (040410)

It