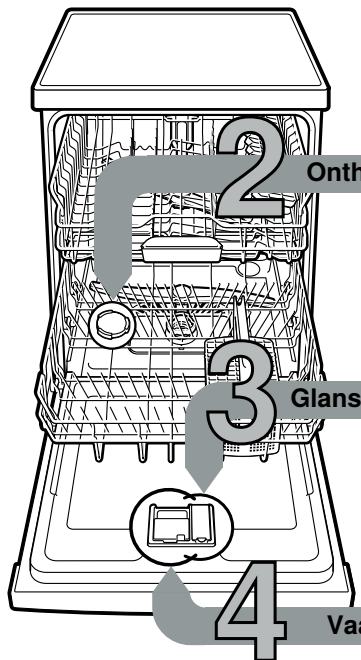




Kort en handig: alles voor het gebruik van uw vaatwasser...  
**Vóór het eerste gebruik altijd het installatievoorschrift en de gebruiksaanwijzing doorlezen!**

1



**Onthardingsinstallatie instellen \***

Waterhardheid bij het waterleidingbedrijf opvragen en hieronder invullen ...

Waterhardheid °dH	Hardheidsbereik	mmol/l	Instelwaarde
0-6	zacht	0-1,1	0-6
7-8	zacht	1,2-1,4	7-8
9-10	gemiddeld	1,5-1,8	9-10
11-12	gemiddeld	1,9-2,1	11-12
13-16	gemiddeld	2,2-2,9	13-16
17-21	hard	3,0-3,7	17-21
22-30	hard	3,8-5,4	22-30
31-50	hard	5,5-8,9	31-50

\* alleen vóór de eerste afwas of bij veranderde waterhardheid

Snel gedaan ...

**en zo instellen**

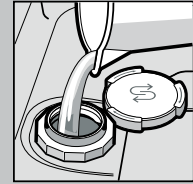
- AAN/UIT-schakelaar inschakelen
- Info-toets 3 seconden ingedrukt houden tot het indicatiewenster bovenaan de volgende tekst weergeeft:  
**Bladeren met < >**  
**Instellen met - +**  
**Verlaten met Setup 3 sec.**
- Toets > meermaals indrukken tot het indicatiewenster bovenaan de waterhardheid weergeeft.
- Met de insteltoetsen + - de instelling maken.
- Info-toets 3 seconden indrukken.
- De instelwaarde is opgeslagen.

**Onthardingszout vullen**

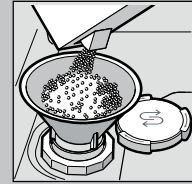
Lost kalk op (niet nodig bij instelwaarde 0!) ...



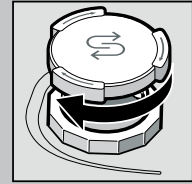
Deksel opendraaien.



Alleen vóór de eerste afwasbeurt het zoutreservoir met water vullen.



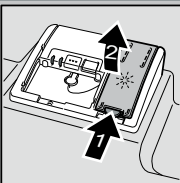
Vullen met onthardingszout (nooit met reinigingsmiddel!).



Deksel sluiten. Onmiddellijk spoelen.

**Glansspoelmiddel vullen**

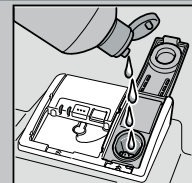
Maakt kraakhelder ...



Markering 1 indrukken, deksel 2 optillen.



Voor optimale droogresultaten



Met glansspoelmiddel vullen.



Deksel sluiten. KLIK!

**Vaatwasmiddel vullen**

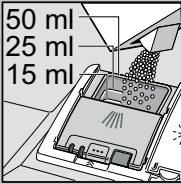
Veel vuil, veel afwasmiddel ...



Eventueel deksel openen (toets indrukken).



Attentie! Gecombineerde producten niet voor alle programma's geschikt, aanwijzingen van de fabrikant in acht nemen.



Afwasmiddelbakje alleen in het droge afwasmiddelbakje gieten.



Deksel dichtschuiven, indrukken. PLOP!

**5 Apparaat inschakelen**

**6 Programma kiezen**



Programma starten Aan de slag...

**8 Apparaat uitschakelen En klaar is Kees...**

**Programma-overzicht**

In dit overzicht staat het maximaal mogelijke aantal programma's vermeld. De bij uw apparaat behorende programma's kunt u op het bedieningspaneel aflezen. De programmagegevens zijn laboratorium-meetwaarden volgens de Europese norm EN 60436. De verbruikswaarden zijn afhankelijk van de programmakeuze en de extra functies. Bij uitgeschakelde toevoeging van glansspoelmiddel of gebrek aan glansspoelmiddel verandert de cyclusduur.

\* halve normbelading

\*\* Programma dat geschikt is voor 's nachts: het duurt langer, maar is bijzonder stil.

	Auto 65° / 75°	Auto 45° / 65°	Eco 50°	Stil ** 50°	Snel 65°	Intensief 70°	Snel 45°	Auto 35° / 45°	Favourite	Machine-reiniging
Duur in uren/min.	2:10-2:30	1:40-2:40	3:55	4:00	1:00	2:25-2:30	0:35 *	1:40-1:55	0:15	2:10-2:15
Stroomverbruik in kWh	1,050-1,300	0,680-1,300	0,736	0,800	1,280	1,150-1,250	0,710	0,780-0,850	0,050	1,130-1,450
Waterverbruik in liters	9,5-13,5	7-15,5	9,5	10,5	10,2	10,5-13,5	10,5	11-13,6	4	13-15,2

De beschrijving van eventuele extra functies vindt u in de gebruiksaanwijzing.



## Schoonmaken en onderhoud

Voor perfecte afwasresultaten ...

## Afvoerpomp schoonmaken

**Siebe**  
... controleren, eventueel schoonmaken.

Zeefcylinder eruit draaien, zeefstelsysteem eruit halen ...

Onder stromend water afspoelen ...

erin zetten ...

Zeefstelsysteem vastschroeven (LET OP MARKERING!)

- Stekker uit het stopcontact trekken.
- Water eruit scheppen en zeven eruit halen.
- Afdekking eruit wippen (A).
- Bereik van het schoepenrad op vreemde voorwerpen controleren.
- Afdekking hoorbaar vastklikken (B).
- Zeven erin zetten.

**Sproeiarmen**  
... verstoppingen door kalk/etensresten verwijderen.

Onderste sproeiarm naar boven eraf trekken ...

Bovenste sproeiarm eraf schroeven ...

sproeiopeningen onder stromend water (eventueel met een tandenstoker) schoonmaken ...

onderste sproeiarm erin zetten ...

bovenste sproeiarm vastschroeven

## Kleine fouten zelf verhelpen ...

... want zelfhulp loont!

Verdere instructies vindt u in de gebruiksaanwijzing

Storing	Mogelijke oorzaken	Oplossing
Indicaties E3200 en  branden	Kraan verstopt of verkalkt 	<ul style="list-style-type: none"> <li>▶ Kraan openen.</li> <li>▶ 1. Wateraansluiting eraf schroeven.</li> <li>▶ 2. Zeef in de wateraansluiting schoonmaken.</li> <li>▶ 3. De doorstroomhoeveelheid moet bij geopende watertoevoer min. 10 l/min. bedragen. Bij een geringere doorstroomhoeveelheid de kraan laten vervangen.</li> <li>▶ Watertoevoerslang zonder knikken leggen.</li> </ul>
	Watertoevoer niet aangesloten	<ul style="list-style-type: none"> <li>▶ Watertoevoer aansluiten. (Drinkwateraansluiting in de gebruiksaanwijzing).</li> </ul>
Indicatie E9240	Zeven vuil of verstopt	<ul style="list-style-type: none"> <li>▶ Zeven reinigen (zie boven).</li> </ul>
Indicaties E6103 en  branden	Afvoerslang is verstopt of geknikt Afdekking waterafvoerpomp niet gemonteerd	<ul style="list-style-type: none"> <li>▶ Afvoerslang zonder knikken leggen.</li> <li>▶ Afdekking monteren (zie boven).</li> </ul>
Indicaties E6102 en  branden	Afvoerpomp geblokkeerd	<ul style="list-style-type: none"> <li>▶ Afvoerpomp reinigen (zie boven).</li> </ul>
Er brandt een andere foutindicatie Exxxx	Apparaat technisch defect	<ul style="list-style-type: none"> <li>▶ Servicedienst inschakelen (foutindicatie vermelden).</li> <li>▶ Stekker van het apparaat uit het stopcontact halen. Waterkraan sluiten.</li> </ul>
Restwater in het apparaat	Programma nog niet voltooid	<ul style="list-style-type: none"> <li>▶ Apparaat sluiten en inschakelen of programma afbreken (zie Programma afbreken).</li> </ul>
Roest op het bestek	Bestek niet roestbestendig Harde lemmeten zijn kwetsbaarder Reeds aanwezige roest	<ul style="list-style-type: none"> <li>▶ Vaatwasserbestendig bestek gebruiken.</li> <li>▶ Nooit roestende voorwerpen in het apparaat afwassen.</li> </ul>

Storing	Mogelijke oorzaken	Oplossing
Serviesgoed is niet schoon	Het serviesgoed ligt tegen of over elkaar	<ul style="list-style-type: none"> <li>▶ Stukken serviesgoed los van elkaar zetten, voorkomen dat ze elkaar raken.</li> </ul>
Zand of korrelige resten op het serviesgoed	Onvoldoende vaatwasmiddel	<ul style="list-style-type: none"> <li>▶ Aanwijzingen van de producent (vaatwasmiddel) in acht nemen.</li> </ul>
	Ongeschikt programma gekozen	<ul style="list-style-type: none"> <li>▶ Krachtiger programma kiezen.</li> </ul>
	Sproeiarmen van sproeiarmen verstopt	<ul style="list-style-type: none"> <li>▶ Sproeiarmen reinigen (zie boven).</li> </ul>
	Zeven vuil of niet stevig vast	<ul style="list-style-type: none"> <li>▶ Zeven reinigen (zie boven).</li> </ul>
	Sproeiarmen geblokkeerd	<ul style="list-style-type: none"> <li>▶ Serviesgoed zo inruimen dat de sproeiarmen vrij kunnen draaien.</li> </ul>
Vlekken en strepen	Dosering glansspoelmiddel te hoog/ te laag	<ul style="list-style-type: none"> <li>▶ Bij strepen: dosering verlagen.</li> <li>▶ Bij water of kalkvlekken: dosering verhogen.</li> </ul>
Serviesgoed is niet droog	Glansspoelmiddel	<ul style="list-style-type: none"> <li>▶ Dosering verhogen.</li> <li>▶ Ander product gebruiken.</li> </ul>
	Het gebruikte gecombineerde vaatwasmiddel heeft slechte droogprestaties.	<ul style="list-style-type: none"> <li>▶ Glansspoelmiddel gebruiken.</li> </ul>
	Apparaatinstelling	<ul style="list-style-type: none"> <li>▶ Intensief drogen activeren (afhankelijk van het model)</li> </ul>
Melkkleurige aanslag op het serviesgoed (te verwijderen)	Waterontharding verkeerd ingesteld;	<ul style="list-style-type: none"> <li>▶ Waterontharding juist instellen.</li> </ul>
	Er ontbreekt onthardingszout	<ul style="list-style-type: none"> <li>▶ Onthardingszout bijvullen.</li> </ul>
Melkkleurige aanslag, glazen troebel/dof (niet te verwijderen)	Glazen niet vaatwasserbestendig.	<ul style="list-style-type: none"> <li>▶ Vaatwasserbestendige glazen gebruiken.</li> <li>▶ Glasveilig vaatwasmiddel gebruiken.</li> </ul>
Kunststof onderdelen / stukken serviesgoed verkleurd	Onvoldoende vaatwasmiddel	<ul style="list-style-type: none"> <li>▶ Aanwijzingen van de producent (vaatwasmiddel) in acht nemen.</li> </ul>
	Verkleuringen door kleurstoffen in levensmiddelen (tomatensaus)	<ul style="list-style-type: none"> <li>▶ Verkleuringen kunnen geen kwaad; deze verbleken bij volgende afwasbeurten.</li> </ul>

## Programma afbreken ...

## Op de juiste manier inruimen ...

Tijdens het programma toets (Reset) ca. 4 sec. indrukken.

Het indicatienster toont: Programma wordt afgebroken.

Het programma is na ca. 1 minuut afgelopen. Het indicatienster toont: Klaar. AAN/UIT-schakelaar uitschakelen.

Serviesgoed, geschikt voor afwasautomaten, (zonder resten van as, kaarsvet, smeerolie, verf of zelfklevende etiketten; grove resten jam, melkproducten en etenswaren globaal verwijderen) volgens de gebruiksaanwijzing inruimen en controleren of de sproeiarmen ongehinderd kunnen draaien.