



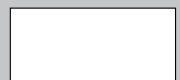
Resumido e sempre à mão: tudo o que a sua máquina de loiça precisa...

No entanto, antes da primeira utilização, ler as instruções de instalação e de serviço!

1

Regular o sistema de descalcificação *

Obter o valor da dureza junto da empresa abastecedora de água e anotar...

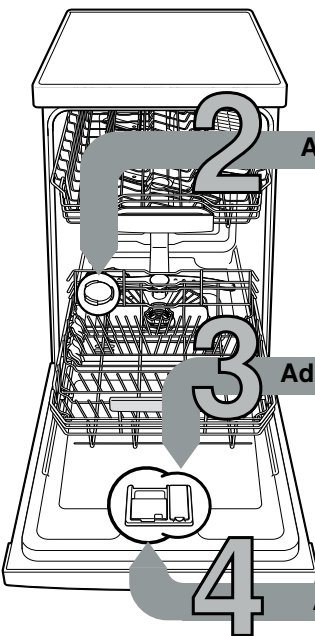


* apenas antes da primeira lavagem ou em caso de alteração da dureza da água

°dH	Gama de dureza	mmol/l	Nível	A	B	C
0-6	macia	0-1,1	0	<input type="radio"/>	<input type="radio"/>	<input type="radio"/>
7-16	média	1,2-2,9	1	<input checked="" type="radio"/>	<input type="radio"/>	<input type="radio"/>
17-21	dura	3,0-3,7	2	<input checked="" type="radio"/>	<input checked="" type="radio"/>	<input type="radio"/>
22-35	dura	3,8-6,2	3	<input checked="" type="radio"/>	<input checked="" type="radio"/>	<input checked="" type="radio"/>

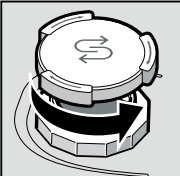
Rapidez de execução...

- e regular deste modo
- Ligar o interruptor LIG./DESLIG.
- Premir a tecla Setup 3 sec. durante 3 segundos. No visor pisca
- Pressione tecla Start as vezes necessárias até estar regulado o grau de dureza da água adequado. Acendem-se, em conformidade, 0, 1, 2 ou 3 LEDs.
- Para memorizar as regulações, pressione Setup 3 sec. durante 3 segundos.

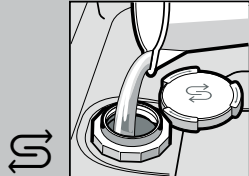


Adicionar sal especial

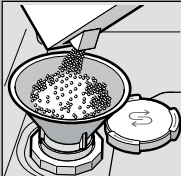
Dissolve o calcário (desnecessário em caso de valor de regulação 0!)... Para excelentes resultados de lavagem



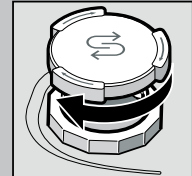
Abrir a tampa.



Encher o depósito de sal com água só antes da primeira lavagem.



Adicionar sal especial (nunca adicionar detergente!).

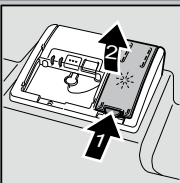


Fechar a tampa. Proceder de imediato à lavagem.

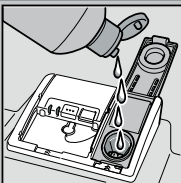
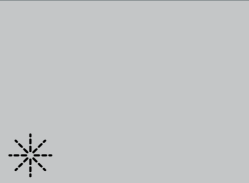
Adicionar abrillantador

Põe tudo a brilhar...

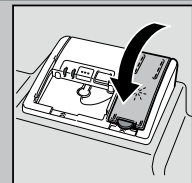
Para excelentes resultados de secagem



Pressionar a marca 1, levantar a tampa 2.



Adicionar abrillantador.



Fechar a tampa. CLIC!

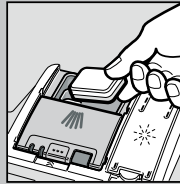
Adicionar detergente

Muita sujidade, muito detergente ...



Eventualmente abrir a tampa (premir a tecla).

Atenção, Os detergentes combinados não são apropriados para todos os programas, respeitar as instruções do fabricante.



Só adicionar detergente com a câmara seca.



Colocar a tampa, pressionar. PLOPP!

5

Ligar o aparelho

6

Selecionar o programa

Rápido, económico ou intenso ...



Iniciar o programa Vamos a isso...

8

Desligar o aparelho Tudo pronto...

Tabela de programas

Nesta tabela está representado o número máximo possível de programas. Os programas correspondentes do seu aparelho podem ser encontrados no respetivo painel de comandos. Os dados do programa são obtidos em laboratório, segundo a Norma europeia EN 60436. Os valores do consumo dependem da seleção do programa e das funções adicionais. O tempo de funcionamento altera-se se a adição de abrillantador estiver desligada ou se faltar abrillantador.

* meia carga normal

** Programa apropriado para a noite: tempo de funcionamento prolongado, em compensação mais silêncio.

	Intensivo 70°	Auto 45° / 65°	Eco 50°	Silêncio ** 50°	1 hora 65°	Express 60°	Rápido 45°	Vidro 40°	Favourite	Manut. da máquina
Duração em horas : min.	2:15	1:35-2:40	3:35	4:00	1:00	1:29	0:29 *	1:35	0:15	2:10-2:15
Consumo de energia em kWh	1,250	0,750-1,200	0,780	0,860	1,070	0,850	0,650	0,700	0,050	1,130-1,345
Consumo de água em litros	13	7-14,5	9,5	9,7	9,5	11	9,5	13,5	4	14-15,2

A descrição das funções adicionais possíveis encontra-se nas instruções de serviço.

Assistência e manutenção

Para um resultado de lavagem perfeito ...

Limpeza da bomba de esgoto

Filtros
... verificar e, se necessário, limpar

Rodar o filtro cilíndrico e retirar o sistema de filtros ...

lavar sob água corrente ...

colocar ...

Apertar o sistema de filtros **DAR ATENÇÃO À MARCAÇÃO!**

- Desligar a ficha da tomada
- Retirar os filtros e despejar a água
- Retirar a tampa (A)
- Verificar, se não há corpos estranhos na zona da roda de pás
- Encaixar a tampa de forma audível (B)
- Voltar a colocar os filtros

Braços aspersores
...Eliminar entupimentos/depósitos

puxar o braço inferior para cima ...

desaparafusar o braço superior ...

limpar os orifícios de aspersão sob água corrente (eventualmente com um palito) ...

colocar o braço inferior ...

aparafusar o braço superior

Eliminação autónoma de pequenos erros...

... a autoajuda compensa!

Outras informações constam das instruções de serviço

Avaria	Causas possíveis	Solução
Indicação para admissão de água acende	Dispositivo de admissão encravado ou calcificado A mangueira de esgoto está entupida ou dobrada A tampa da bomba de escoamento não está colocada	<ul style="list-style-type: none"> ▶ Abrir dispositivo de admissão. ▶ 1. Despertar a ligação de água. ▶ 2. Limpar o filtro na ligação de água. ▶ 3. Com a admissão de água aberta, o caudal deve ser no mínimo de 10 l/min. Em caso de caudal menor, mandar substituir o dispositivo de admissão. ▶ Colocar a mangueira de admissão sem dobras. ▶ Instalar a mangueira de esgoto sem dobrar. ▶ Colocar a tampa (ver acima).
	Bomba de escoamento bloqueada	<ul style="list-style-type: none"> ▶ Limpar a bomba de escoamento (ver acima).
Indicação para admissão de água está a piscar	Aparelho com defeito técnico	<ul style="list-style-type: none"> ▶ Contactar os Serviços técnicos (mencionar a indicação de anomalia). ▶ Desligar o aparelho. ▶ Fechar a torneira da água.
Água residual no aparelho	O programa ainda não terminou	<ul style="list-style-type: none"> ▶ Ligar e fechar o aparelho ou cancelar o programa (ver Cancelar o programa).
Ferrugem nos talheres	Talheres não inoxidáveis Facas com lâminas duras são mais fracas Ferrugem externa	<ul style="list-style-type: none"> ▶ Utilizar talheres resistentes à máquina de lavar loiça. ▶ Nunca lavar peças com ferrugem no aparelho.

Avaria	Causas possíveis	Solução
A loiça não está limpa Resíduos tipo areia ou sêmola na loiça 	A loiça está encostada ou sobreposta Detergente a menos Selecionado um programa inadequado Orifícios do braço aspersor entupidos Filtros sujos, não bem fixos Braços aspersores bloqueados	<ul style="list-style-type: none"> ▶ Separar as peças de loiça, evitar pontos de encosto. ▶ Respeitar as instruções do fabricante (detergente). ▶ Selecionar um programa mais forte. ▶ Limpar os braços aspersores (ver acima). ▶ Limpar os filtros (ver acima). ▶ Arrumar a loiça de maneira que os braços aspersores possam girar livremente.
Manchas e estrias	Dosagem demasiado alta/baixa de abrillantador	<ul style="list-style-type: none"> ▶ No caso de estrias: reduzir a dosagem. ▶ Em caso de manchas de água ou de calcário: aumentar dosagem.
A loiça não está seca	Abrillantador O detergente combinado utilizado tem deficiente capacidade de secagem. Regulação do aparelho	<ul style="list-style-type: none"> ▶ Aumentar a dosagem. ▶ Substituir o produto. ▶ Utilizar abrillantador.
Manchas de leite na loiça (removíveis)	Descalcificação da água mal regulada; Falta sal especial	<ul style="list-style-type: none"> ▶ Ativar a secagem intensiva (conforme o modelo) ▶ Regular corretamente o sistema de descalcificação. ▶ Adicionar mais sal especial.
Manchas de leite, copos embaciados/baços (não removíveis)	Copos não resistentes à lavagem na máquina de lavar loiça.	<ul style="list-style-type: none"> ▶ Utilizar copos próprios para lavagem na máquina. ▶ Utilizar detergentes adequados para copos.
Plásticos/peças de loiça com alteração de cor	Detergente a menos Alteração de cor devido a corantes dos alimentos (molho de tomate)	<ul style="list-style-type: none"> ▶ Respeitar as instruções do fabricante (detergente). ▶ As alterações de cor não têm importância; desvanecem com as próximas lavagens.

Cancelar o programa ...

Durante o programa, premir a tecla aprox. 4 segundos (reset).

Todas as indicações acesas, A interrupção do programa demora aprox. 1 minuto, a seguir pisca o último programa selecionado.

Arrumar corretamente ...

Utilizar loiça própria para lavar na máquina (sem resíduos de cinza, cera, lubrificantes, tintas, etiquetas autocolantes; remover restos maiores de doce, laticínios ou de outros alimentos), de acordo com as instruções de serviço e verificar se os braços de aspersão giram livremente