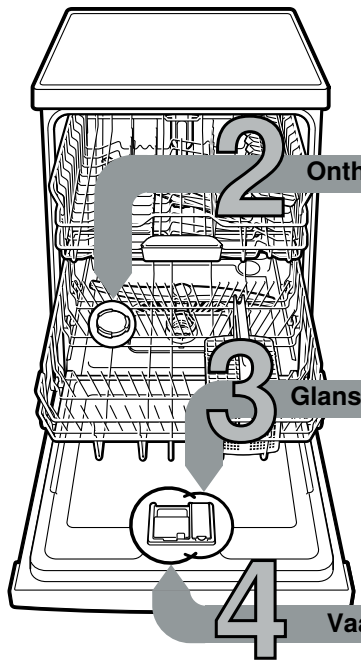




Kort en handig:
alles voor het gebruik
van uw vaatwasser...
**Vóór het eerste gebruik altijd
het installatievoorschrift en de
gebruiksaanwijzing doorlezen!**

1



Waterontharding instellen *

Waterhardheid bij het
waterleidingbedrijf
opvragen en
hieronder invullen ...

Waterhardheid °dH	Hardheidsbereik	mmol/l	Instelwaarde
0 - 6	zacht	0 - 1,1	H:00
7 - 8	zacht	1,2-1,4	H:01
9 - 10	gemiddeld	1,5-1,8	H:02
11-12	gemiddeld	1,9-2,1	H:03
13-16	gemiddeld	2,2-2,9	H:04
17-21	hard	3,0-3,7	H:05
22-30	hard	3,8-5,4	H:06
31-50	hard	5,5-8,9	H:07

* alleen vóór de
eerste afwas of
bij veranderde
waterhardheid

Snel gedaan ...

en zo instellen

- AAN-/UIT-schakelaar inschakelen.
 - Toets setup 3 sec. 3 seconden ingedrukt houden.
- Op het display wordt **Hxx** en **sel**veergegeven.
- Net zo vaak op toets Start drukken tot de gewenste waterhardheid is ingesteld.
 - Toets < 3 seconden ingedrukt houden om de instellingen op te slaan.

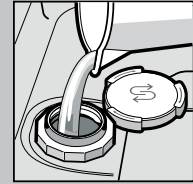
Onthardingszout vullen

Lost kalk op (niet nodig bij instelwaarde 0!) ...

Voor optimale spelresultaten



Deksel
opendraaien.



Alleen vóór de
eerste afwasbeurt
het zoutreservoir
met water vullen.



Vullen met
onthardingszout
(nooit met
reinigingsmiddel!).



Deksel sluiten.
Onmiddellijk
spelen.

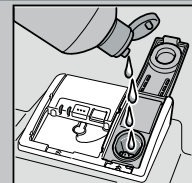
Glansspoelmiddel vullen

Maakt kraakhelder ...

Voor optimale droogresultaten



Markering 1 indrukken,
deksel 2 optillen.



**Met glans-
spoelmiddel**
vullen.



Deksel sluiten.
KLIK!

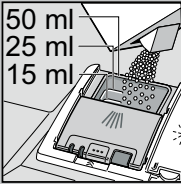
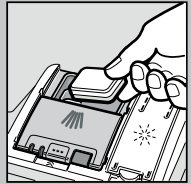
Vaatwasmiddel vullen

Veel vuil, veel afwasmiddel ...

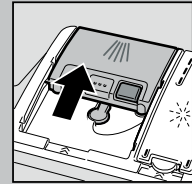


Eventueel
deksel openen
(toets indrukken).

Attentie!
Gecombineerde
producten
niet voor alle
programma's
geschikt,
aanwijzingen van
de fabrikant
in acht nemen.



Afwasmiddelbakje
alleen in het droge
afwasmiddelbakje
gieten.



Deksel
dichtschuiven,
indrukken.
PLOP!

Apparaat inschakelen

Programma kiezen

Snel, zuinig of intensief ...

Programma-overzicht

In dit overzicht staat het maximaal mogelijke aantal programma's vermeld. De bij uw apparaat behorende programma's kunt u op het bedieningspaneel aflezen. De programmagegevens zijn laboratorium-meetwaarden volgens de Europese norm EN 60436. De verbruikswaarden zijn afhankelijk van de programmakeuze en de extra functies. Bij uitgeschakelde toevoeging van glansspoelmiddel of gebrek aan glansspoelmiddel verandert de cyclusduur.

* halve normbelading
** Programma dat geschikt is voor 's nachts:
het duurt langer, maar is bijzonder stil.

	Intensief 70°	Auto 45° / 65°	Eco 50°	Stil ** 50°	Kort 65°	Super 60°	Kort 45°	Glas 40°	Favoriet	Machine- reining
Duur in uren/min.	2:05 - 2:15	1:40 - 2:45	4:35	4:00	1:00	2:20	0:29 *	1:33 - 1:38	0:15	2:10 - 2:15
Stroomverbruik in kWh	1,300 - 1,400	0,900 - 1,500	0,736	1,050	1,300	1,450	0,800	0,800 - 0,850	0,050	1,130 - 1,450
Waterverbruik in liters	11,5 - 14	7 - 15,5	9,5	11	10,5	13	10,5	12 - 14	4	13 - 15,2

Duur in uren/min.	2:05 - 2:15	1:40 - 2:45	4:35	4:00	1:00	2:20	0:29 *	1:33 - 1:38	0:15	2:10 - 2:15
Stroomverbruik in kWh	1,300 - 1,400	0,900 - 1,500	0,736	1,050	1,300	1,450	0,800	0,800 - 0,850	0,050	1,130 - 1,450
Waterverbruik in liters	11,5 - 14	7 - 15,5	9,5	11	10,5	13	10,5	12 - 14	4	13 - 15,2

De beschrijving van eventuele extra functies vindt u in de gebruiksaanwijzing.

5

6



Programma starten Aan de slag...

8

Apparaat uitschakelen En klaar is Kees...



Schoonmaken en onderhoud

Voor perfecte afwasresultaten ...

Afvoerpomp schoonmaken

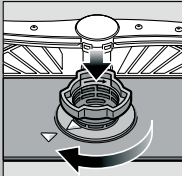
Siebe
... controleren,
eventueel
schoonmaken.



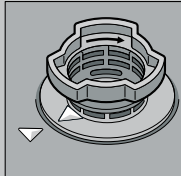
Zeefcilinder
eruit draaien,
zeefsysteem
eruit halen ...



Onder
stromend
water
afspoelen ...



erin zetten ...



Zeefsysteem
vastschroeven
(LET OP
MARKERING!)

- Stekker uit het stopcontact trekken.
- Water eruit scheppen en zeven eruit halen.
- Afdekking eruit wippen (A).
- Bereik van het schoepenrad op vreemde voorwerpen controleren.
- Afdekking hoorbaar vastklikken (B).
- Zeven erin zetten.

Sproeiarmen
... verstoppingen door
kalk/etensresten
verwijderen.



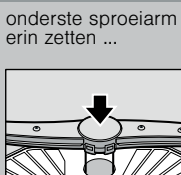
Onderste sproeiarm
naar boven eraf
trekken ...



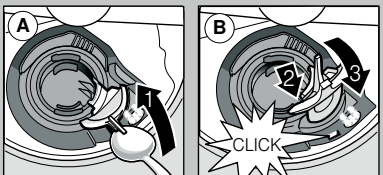
Bovenste sproeiarm
eraf schroeven ...



sproeiopeningen
onder stromend water
(eventueel met een
tandenstoker)
schoonmaken ...



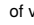
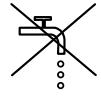
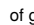
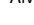
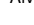
onderste sproeiarm
erin zetten ...

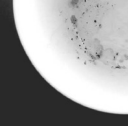


Kleine fouten zelf verhelpen ...

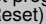
... want zelfhulp loont!

Verdere instructies vindt u in de gebruiksaanwijzing

Storing	Mogelijke oorzaken	Oplossing
Indicaties E32 -00 en  branden	Kraan verstopt of verkalkt  	<ul style="list-style-type: none"> ▶ Kraan openen. ▶ 1. Wateraansluiting eraf schroeven. ▶ 2. Zeef in de wateraansluiting schoonmaken. ▶ 3. De doorstroomhoeveelheid moet bij geopende watertoevoer min. 10 l/min. bedragen. Bij een geringere doorstroomhoeveelheid de kraan laten vervangen. ▶ Watertoevoerslang zonder knikken leggen.
Indicatie E92 -40	Watertoevoer niet aangesloten	<ul style="list-style-type: none"> ▶ Watertoevoer aansluiten. (Drinkwateraansluiting in de gebruiksaanwijzing).
Indicaties E61 -03 en  branden	Zeven vuil of verstopt Afdekking waterafvoerpomp niet gemonteerd	<ul style="list-style-type: none"> ▶ Zeven reinigen (zie boven). ▶ Afvoerslang zonder knikken leggen. ▶ Afdekking monteren (zie boven).
Indicaties E61 -02 en  branden	Afvoerpomp geblokkeerd	<ul style="list-style-type: none"> ▶ Afvoerpomp reinigen (zie boven).
Er brandt een andere foutindicatie Exx -xx	Apparaat technisch defect	<ul style="list-style-type: none"> ▶ Servicedienst inschakelen (foutindicatie vermelden). ▶ Stekker van het apparaat uit het stopcontact halen. Waterkraan sluiten.
Restwater in het apparaat	Programma nog niet voltooid	<ul style="list-style-type: none"> ▶ Apparaat sluiten en inschakelen of programma afbreken (zie Programma afbreken).
Roest op het bestek	Bestek niet roestbestendig Harde lemmeten zijn kwetsbaarder Reeds aanwezige roest	<ul style="list-style-type: none"> ▶ Vaatwasserbestendig bestek gebruiken. ▶ Nooit roestende voorwerpen in het apparaat afwassen.

Storing	Mogelijke oorzaken	Oplossing
Serviesgoed is niet schoon	Het serviesgoed ligt tegen of over elkaar	<ul style="list-style-type: none"> ▶ Stukken serviesgoed los van elkaar zetten, voorkomen dat ze elkaar raken.
Zand of korrelige resten op het serviesgoed 	Onvoldoende vaatwasmiddel Ongeschikt programma gekozen Sproeiervan van sproeiarmen verstopt Zeven vuil of niet stevig vast Sproeiarmen geblokkeerd	<ul style="list-style-type: none"> ▶ Aanwijzingen van de producent (vaatwasmiddel) in acht nemen. ▶ Krachtiger programma kiezen. ▶ Sproeiarmen reinigen (zie boven). ▶ Zeven reinigen (zie boven). ▶ Serviesgoed zo inruimen dat de sproeiarmen vrij kunnen draaien.
Vlekken en strepen	Dosering glansspolmiddel te hoog/ te laag	<ul style="list-style-type: none"> ▶ Bij strepen: dosering verlagen. ▶ Bij water of kalkvlekken: dosering verhogen.
Serviesgoed is niet droog	Glansspolmiddel Het gebruikte gecombineerde vaatwasmiddel heeft slechte droogprestaties. Apparaatinstelling	<ul style="list-style-type: none"> ▶ Dosering verhogen. ▶ Ander product gebruiken. ▶ Glansspolmiddel gebruiken.
Melkkleurige aanslag op het serviesgoed (te verwijderen)	Waterontharding verkeerd ingesteld; Er ontbreekt onthardingszout	<ul style="list-style-type: none"> ▶ Intensief drogen activeren (afhankelijk van het model) ▶ Waterontharding juist instellen. ▶ Onthardingszout bijvullen.
Melkkleurige aanslag, glazen troebel/dof (niet te verwijderen)	Glazen niet vaatwasserbestendig.	<ul style="list-style-type: none"> ▶ Vaatwasserbestendige glazen gebruiken. ▶ Glasveilig vaatwasmiddel gebruiken.
Kunststof onderdelen / stukken serviesgoed verkleurd	Onvoldoende vaatwasmiddel Verkleuringen door kleurstoffen in levensmiddelen (tomatensaus)	<ul style="list-style-type: none"> ▶ Aanwijzingen van de producent (vaatwasmiddel) in acht nemen. ▶ Verkleuringen kunnen geen kwaad; deze verbleken bij volgende afwasbeurten.

Programma afbreken ...

Tijdens het programma toets  (Reset) ca. 4 sec. indrukken.

▶ Alle indicaties lichten op, daarna verschijnt "0:01" op het display
Na afloop van het programma verschijnt "0:00"

Op de juiste manier inruimen ...

Vaatwasserbestendig serviesgoed (zonder resten van as, kaarsvet, smeerolie, verf of zelfklevende etiketten, en globaal ontdaan van grove resten jam, melkproducten en etenswaren) volgens de gebruiksaanwijzing inruimen en controleren of de sproeiarmen ongehinderd kunnen draaien