

בקצרה:
כל מה שהמדיח שלכם זקוק לו...
לפני ההדחה הראשונה, קראו את
הוראות הפעלה!

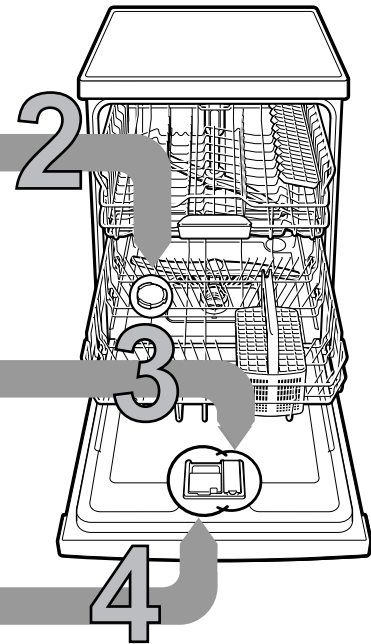
1

בקשו את דרגת קשיות המים מחברת המים שלכם ורשמו אותה כאן...

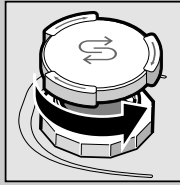
* רק לפני ההדחה הראשונה או אם דרגת קשיות המים השתנתה.

ערך קשיות המים dH°	טווח הקשיות mmol/l	ערך הגדרה
0-6	רכים	0-1.1
7-8	רכים	1.2-1.4
9-10	בינוניים	1.5-1.8
11-12	בינוניים	1.9-2.1
13-16	בינוניים	2.2-2.9
17-21	קשים	3.0-3.7
22-30	קשים	3.8-5.4
31-50	קשים	5.5-8.9

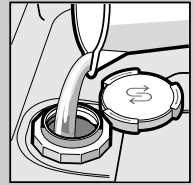
סיום מהיר...
אופן ההגדרה
- הפעילו את מתג ההפעלה/כיבוי.
- לחצו על הלחצן **Setup 3 sec.** למשך 3 שניות.
- בצג יופיע **Hxx** ו- **set**.
- לחצו על הלחצן **Start** עד שתוגדר דרגת קשיות המים הנכונה.
- לשמירת ההגדרות, לחצו על הלחצן **Setup 3 sec.** למשך 3 שניות.



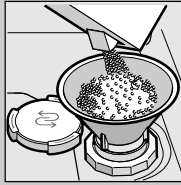
מלאו מלח מיוחד



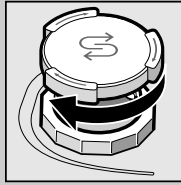
פתחו את המכסה.



מלאו את מיכל המלח במים רק לפני ההדחה הראשונה.

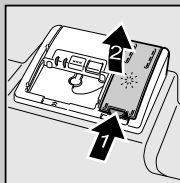


מלאו מלח מיוחד (אין למלא חומר הדחה!).

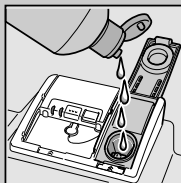


סגרו את המכסה. הדיחו מייד.

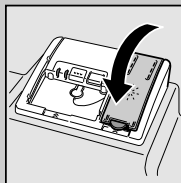
מלאו נוזל שטיפה



לחצו על הסימון 1, הרימו את המכסה 2.

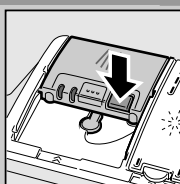


מלאו נוזל שטיפה.

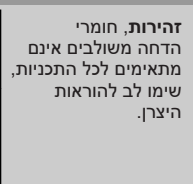


סגרו את המכסה. נקישה!

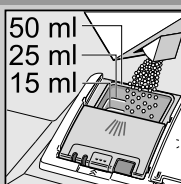
מלאו חומר הדחה



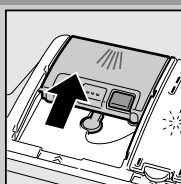
פתחו בעת הצורך את המכסה (לחצו על הלחצן).



זהירות, חומרי הדחה משולבים אינם מתאימים לכל התכניות, שימו לב להוראות היצרן.



מלאו חומר הדחה רק כאשר תא חומר ההדחה יבש.



החליקו את המכסה כדי לסגור, לחצו. נקישה!

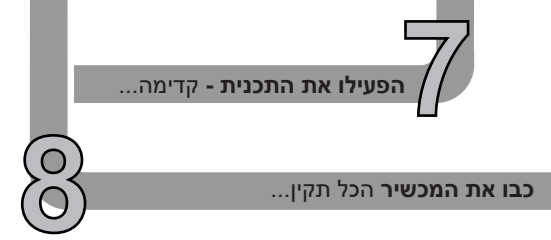
הפעילו את המכשיר



בחרו בתכנית



כבו את המכשיר הכל תקין...



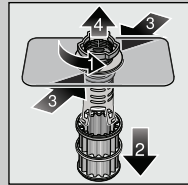
מהירה, חסכונית או מוגברת...

סקירת התכניות
סקירה זו מתארת את כל התכניות האפשריות. ניתן למצוא את התכניות של המכשיר שלכם על לוח הבקרה שלו. ערכי התכנית הינם נתוני מדידה במעבדה בהתאם לתקן האירופי EN 60436. ערכי הצריכה תלויים בתכנית שנבחרה ובפעולות נוספות. משך התכנית ישתנה אם ישנו חוסר בנוזל שטיפה או אם פעולת הוספת נוזל השטיפה כובתה. * חצי מטען רגיל ** תכנית המתאימה להפעלה בלילה: משך התכנית ארוך יותר, אך היא שקטה מאוד.

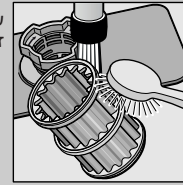
ניקוי המכונה	מועדפת	זכוכית 40°	מהירה 45°	מהירה 60°	מהירה 65°	שקטה 50°**	חסכונית 50°	אוטומטית 45° / 65°	מוגברת 70°	משך הזמן בדקות : שעות
Easy Clean	Star, Heart, Baby	Wine, Glass, Crystal	Auto, Eco, Eco	Auto, Eco, Eco	Auto, Eco, Eco	Silence	Eco, Eco	Auto, Eco	Auto, Eco	2:10 - 2:15
1.130 - 1.450	0.050	0.800 - 0.850	0.800	1.300	1.300	1.050	0.920	0.900 - 1.500	1.300 - 1.400	צריכת האנרגיה בקווי"ש
13 - 15.2	4	12 - 14	10.5	12	10.5	11	9.5	7 - 15.5	11.5 - 14	צריכת המים בליטר

תיאור הפעולות הנוספות האפשריות תוכלו למצוא בהוראות הפעלה שלכם.

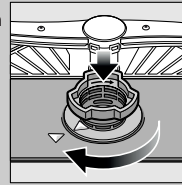
מסננים
...בדקו ונקו אותם
בעת הצורך.



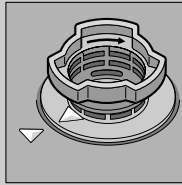
סובבו את גליל
המסנן, הסירו את
מערכת המסננים...



שטפו תחת מים
זורמים...



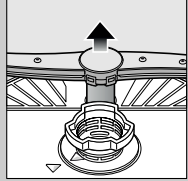
הכניסו...



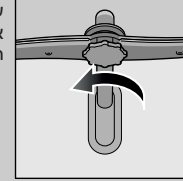
הבריגו את מערכת
המסננים. שימו לב
לסימון!

- שלפו את התקע.
- הסירו מסננים ונקזו מים.
- הרימו את המכסה (A).
- בדקו קיום חפצים זרים באיזור מסביב לגלגל הכנפיים.
- סגרו את המכסה תוך השמעת נקישה (B).
- הכניסו את המסננים.

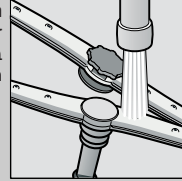
זרועות התזה
... סלקו סתימות/
משקעים.



משכו את זרוע
ההתזה התחתונה
כלפי מעלה...



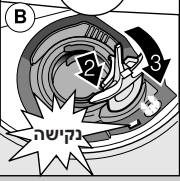
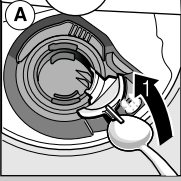
שחררו בהברגה
את זרוע ההתזה
העליונה...



נקו מתזים תחת מים
זורמים (השתמשו
בקיסים שיניים בעת
הצורך)...



הבריגו את זרוע
ההתזה העליונה



תיקון תקלות קטנות בכוחות עצמכם...

... משתלם לבצע תיקונים בעצמכם!

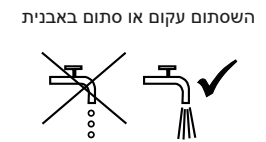
מידע נוסף תוכלו למצוא בהוראות ההפעלה.

תקלה

גורמים אפשריים

פתרון

התצוגות E32-00
-1 דולקות



השסתום עקום או סתום באבנית

- פתחו את השסתום.
- 1. פרקו את חיבור המים.
- 2. נקו את המסנן בחיבור המים.
- 3. על זרם המים להיות לפחות 10 ליטר/דקה כאשר חיבור המים פתוח. יש להחליף את השסתום כאשר זרם המים נמוך יותר.
- יישרו את צינור האספקה.

התצוגה E92-40

המסננים מלוכלכים או סתומים

נקו את המסננים (ראו למעלה).

התצוגות E61-03
-1 דולקות

צינור הניקוז סתום או מקופל

יישרו את צינור הניקוז.

התצוגות E61-02
-1 דולקות

מכסה משאבת הניקוז אינו מורכב

הרכיבו את המכסה (ראו למעלה).

התצוגות E61-02
-1 דולקות

משאבת הניקוז חסומה

נקו את משאבת הניקוז (ראו למעלה).

הודעת תקלה אחרת
Exx-xx דולקת

המכשיר פגום

התקשרו לשירות הלקוחות (ציינו את הודעת התקלה).
נתקו את המכשיר.

שאריות מים במכשיר

תכנית ההדחה עדיין לא הסתיימה

סגרו והפעילו את המכשיר או הפסיקו את התכנית (ראו "סיום התכנית").

חלודה על הכלים

הסכ"ם אינו עמיד בפני חלודה
להבי הסכינים יהיו פגיעים יותר לכך

השתמשו בסכ"ם העמיד להדחה במדיח.

חלודה חיצונית

חלודה חיצונית

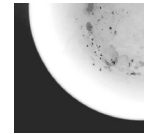
אין להדיח חלקים מחלידים במכשיר.

תקלה

גורמים אפשריים

פתרון

הכלים אינם נקיים
חול או שאריות בצורת גרגרים על הכלים



הכלים מונחים זה לצד זה או זה על זה
מעט מדי חומר הדחה
נבחרה תכנית לא מתאימה
מתזי זרוע ההתזה סתומים
המסננים מלוכלכים, אינם
מוקמים יציב

- הפרידו את הכלים, הימנעו ממגע.
- הקפידו על הוראות היצרן (חומר הדחה).
- בחרו בתכנית מוגברת.
- נקו את זרועות ההתזה (ראו למעלה).
- נקו את המסננים (ראו למעלה).
- הניחו את הכלים כך שזרועות ההתזה יוכלו להסתובב באופן חופשי.

כתמים ופסים

מינון נוזל השטיפה גבוה מדי /
נמוך מדי

- הפחיתו את מינון חומר ההדחה במקרה של פסים על הכלים.
- הגדילו את המינון במקרה של כתמי מים או אבנית.

הכלים לא יבשים

נוזל שטיפה
לחומר הדחה משולב שבשימוש
תוצאת ייבוש גרועה

- הגדילו את המינון. החליפו את המוצר.
- השתמשו בנוזל שטיפה.

משקעים חלביים על הכלים (ניתן להסרה)

פעולת מערכת ריכוך המים הוגדרה
בצורה לא נכונה
חסר מלח מיוחד

- הפעילו את הייבוש המוגבר (בהתאם לדגם).
- הגדירו נכון את מערכת ריכוך המים.

משקעים חלביים, הכוסות עכורות/
עמומות (לא ניתן להסרה)

הכוסות אינן עמידות להדחה במדיח

- הוסיפו מלח מיוחד.
- השתמשו בכוסות העמידות להדחה במדיח.
- השתמשו בחומר הדחה שאינו פוגע בכוסות.

שינוי צבע של חלקי פלסטיק/כלים

מעט מדי חומר הדחה
שינוי צבע כתוצאה מצבעי מאכל
(רוטב עגבניות)

- הקפידו על הוראות היצרן (חומר הדחה).
- שינוי הצבע אינו פוגע בבריאות; הוא ייעלם לאחר מספר מחזורי הדחה.

בטלו את התכנית...

טענו את המכשיר באופן נכון...



כל התצוגות יידלקו,
לאחר מכן יופיע בצג "0:01". לאחר סיום
התכנית יופיע "0:00".

לחצו במהלך התכנית 4 שניות על
לחצן (איפוס).

הכניסו כלים העמידים להדחה במדיח (הסירו שאריות ריבה, מוצרי חלב ומזון גדולות, וללא שאריות אפר, ווקס, שומן, צבע, תוויות דביקות) בהתאם להוראות ההפעלה ובדקו האם זרועות ההתזה יכולות להסתובב באופן חופשי.