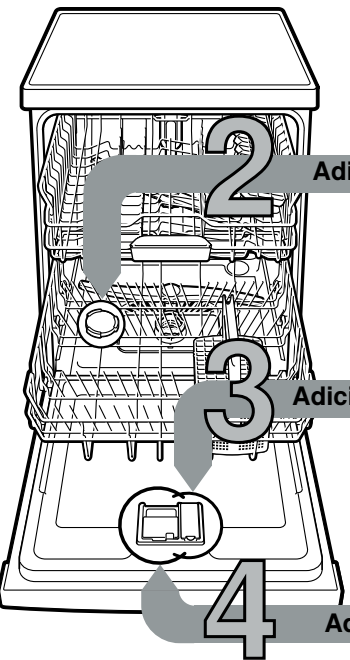


Resumido e sempre à mão: tudo o que a sua máquina de loiça precisa...
 No entanto, antes da primeira utilização, ler as instruções de instalação e de serviço!



1

Regular o sistema de descalcificação *

Obter o valor de dureza da água junto da empresa abastecedora de água e anotar aqui...



* apenas antes da primeira lavagem ou em caso de alteração da dureza da água

Dureza da água °dH	Gama de dureza	mmol/l	Valor de ajuste
0 - 6	macia	0 -1,1	H:00
7 - 8	macia	1,2-1,4	H:01
9 -10	média	1,5-1,8	H:02
11-12	média	1,9-2,1	H:03
13-16	média	2,2-2,9	H:04
17-21	dura	3,0-3,7	H:05
22-30	dura	3,8-5,4	H:06
31-50	dura	5,5-8,9	H:07

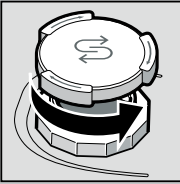
Rapidez de execução...

e regular deste modo

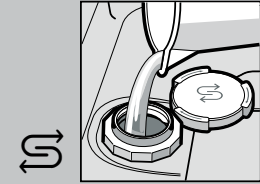
- Ligar o interruptor LIG./DESLIG.
 - Premir a tecla **setup 3 sec.** durante 3 segundos.
- O visor exibe **Hxx** e **set**
- Premir a tecla Start as vezes necessárias até estar reguladoo grau de dureza da água adequado.
 - Para memorizar as regulações, pressione a tecla **•** durante 3 segundos.

Adicionar sal especial

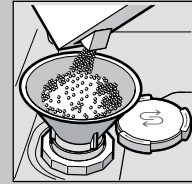
Dissolve o calcário (desnecessário em caso de valor de regulação 0!)... Para excelentes resultados de lavagem



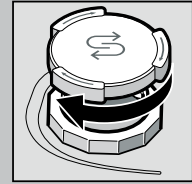
Abrir a tampa.



Encher o depósito de sal com água só antes da primeira lavagem.



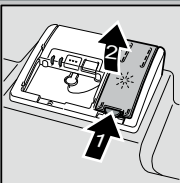
Adicionar sal especial (nunca adicionar detergente!).



Fechar a tampa. Proceder de imediato à lavagem.

Adicionar abrillantador

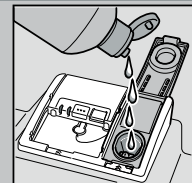
Põe tudo a brilhar...



Pressionar a marca 1, levantar a tampa 2.



Para excelentes resultados de secagem



Adicionar abrillantador.



Fechar a tampa. CLIC!

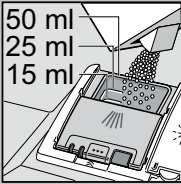
Adicionar detergente

Muita sujidade, muito detergente ...



Eventualmente abrir a tampa (premir a tecla).

Atenção, Os detergentes combinados não são apropriados para todos os programas, respeitar as instruções do fabricante.



Só adicionar detergente com a câmara seca.



Colocar a tampa, pressionar. PLOPP!

5 Ligar o aparelho

6 Selecionar o programa



7 Iniciar o programa Vamos a isso...

8 Desligar o aparelho Tudo pronto...

Rápido, económico ou intenso ...

Tabela de programas

Nesta tabela está representado o número máximo possível de programas. Os programas correspondentes do seu aparelho podem ser encontrados no respetivo painel de comandos. Os dados do programa são obtidos em laboratório, segundo a Norma europeia EN 60436. Os valores do consumo dependem da seleção do programa e das funções adicionais. O tempo de funcionamento altera-se se a adição de abrillantador estiver desligada ou se faltar abrillantador.

* meia carga normal

** Programa apropriado para a noite: tempo de funcionamento prolongado, em compensação mais silêncio.

	Intensivo 70°	Auto 45° / 65°	Eco 50°	Silêncio ** 50°	Speed 65°	Speed 60°	Speed 45°	Vidro 40°	Favourite	Manut. da máquina
Duração em horas : min.	2:10-2:15	1:45-2:45	4:35	4:05	1:00	1:29	0:35*	1:40-1:45	0:15	2:10-2:15
Consumo de energia em kWh	1,300-1,350	0,750-1,250	0,836	0,950	1,200	1,100	0,700	0,700-0,750	0,050	1,130-1,450
Consumo de água em litros	9-12	5-14	6,7	6,7	10	9	10	10-13,5	4	13-15,2

A descrição das funções adicionais possíveis encontra-se nas instruções de serviço.

Assistência e manutenção

Para um resultado de lavagem perfeito ...

Limpeza da bomba de esgoto

Filtros
... verificar e, se necessário, limpar

Rodar o filtro cilíndrico e retirar o sistema de filtros ...

lavar sob água corrente ...

colocar ...

Apertar o sistema de filtros **DAR ATENÇÃO À MARCAÇÃO!**

- Desligar a ficha da tomada
- Retirar os filtros e despejar a água
- Retirar a tampa (A)
- Verificar, se não há corpos estranhos na zona da roda de pás
- Encaixar a tampa de forma audível (B)
- Voltar a colocar os filtros

Braços aspersores
...Eliminar entupimentos/depósitos

puxar o braço inferior para cima ...

desaparafusar o braço superior ...

limpar os orifícios de aspersão sob água corrente (eventualmente com um palito) ...

colocar o braço inferior ...

aparafusar o braço superior

Eliminação autónoma de pequenos erros...

... a autoajuda compensa!

Outras informações constam das instruções de serviço

Avaria	Causas possíveis	Solução
Indicações E32 -00 e acendem	Dispositivo de admissão encravado ou calcificado Admissão de água não está ligada	<ul style="list-style-type: none"> ▶ Abrir dispositivo de admissão. ▶ 1. Desapertar a ligação de água. ▶ 2. Limpar o filtro na ligação de água. ▶ 3. Com a admissão de água aberta, o caudal deve ser no mínimo de 10 l/min. Em caso de caudal menor, mandar substituir o dispositivo de admissão. ▶ Colocar a mangueira de admissão sem dobras. ▶ Ligar a admissão de água. (Ligação de água potável no manual de instruções).
Indicação E92 -40	Filtros sujos ou entupidos	▶ Limpar os filtros (ver acima).
Indicações E61 -03 e acendem	A mangueira de esgoto está entupida ou dobrada A tampa da bomba de escoamento não está colocada	<ul style="list-style-type: none"> ▶ Instalar a mangueira de esgoto sem dobrar. ▶ Colocar a tampa (ver acima).
Indicações E61 -02 e acendem	Bomba de escoamento bloqueada	▶ Limpar a bomba de escoamento (ver acima).
Outras indicações de anomalia Exx -xx acendem	Aparelho com defeito técnico	<ul style="list-style-type: none"> ▶ Contactar os Serviços técnicos (mencionar a indicação de anomalia). ▶ Desligar o aparelho. ▶ Fechar a torneira da água.
Água residual no aparelho	O programa ainda não terminou	▶ Fechar e ligar o aparelho ou cancelar o programa (ver Cancelar o programa).
Ferrugem nos talheres	Talheres não inoxidáveis Facas com lâminas duras são mais fracas Ferrugem externa	<ul style="list-style-type: none"> ▶ Utilizar talheres resistentes à máquina de lavar loiça. ▶ Nunca lavar peças com ferrugem no aparelho.

Avaria	Causas possíveis	Solução
A loiça não está limpa Resíduos tipo areia ou sêmola na loiça 	<ul style="list-style-type: none"> A loiça está encostada ou sobreposta Detergente a menos Selecionado um programa inadequado Orifícios do braço aspersor entupidos Filtros sujos, não bem fixos Braços aspersores bloqueados 	<ul style="list-style-type: none"> ▶ Separar as peças de loiça, evitar pontos de encosto. ▶ Respeitar as instruções do fabricante (detergente). ▶ Selecionar um programa mais forte. ▶ Limpar os braços aspersores (ver acima). ▶ Limpar os filtros (ver acima). ▶ Arrumar a loiça de maneira que os braços aspersores possam girar livremente.
Manchas e estrias	Dosagem demasiado alta/baixa de abrilhantador	<ul style="list-style-type: none"> ▶ No caso de estrias: reduzir a dosagem. ▶ Em caso de manchas de água ou de calcário: aumentar dosagem.
A loiça não está seca	Abrilhantador O detergente combinado utilizado tem deficiente capacidade de secagem. Regulação do aparelho	<ul style="list-style-type: none"> ▶ Aumentar a dosagem. ▶ Substituir o produto. ▶ Utilizar abrilhantador. ▶ Ativar a secagem intensiva (conforme o modelo)
Manchas de leite na loiça (removíveis)	Descalcificação da água mal regulada; Falta sal especial	<ul style="list-style-type: none"> ▶ Regular corretamente o sistema de descalcificação. ▶ Adicionar mais sal especial.
Manchas de leite, copos embaciados/baços (não removíveis)	Copos não resistentes à lavagem na máquina de lavar loiça.	<ul style="list-style-type: none"> ▶ Utilizar copos próprios para lavagem na máquina. ▶ Utilizar detergentes adequados para copos.
Plásticos/peças de loiça com alteração de cor	Detergente a menos Alteração de cor devido a corantes dos alimentos (molho de tomate)	<ul style="list-style-type: none"> ▶ Respeitar as instruções do fabricante (detergente). ▶ As alterações de cor não têm importância; desvanecem com as próximas lavagens.

Cancelar o programa ...

Durante o programa, premir a tecla aprox. 4 segundos (reset).



Todas as indicações acesas, depois surge no visor "0:01" Após fim do programa aparece "0:00"

Arrumar corretamente ...

Utilizar loiça própria para lavar na máquina (sem resíduos de cinza, cera, lubrificantes, tintas, etiquetas autocolantes; remover restos maiores de doce, laticínios ou de outros alimentos), de acordo com as instruções de serviço e verificar se os braços de aspersão giram livremente