




SIEMENS



Asciugatrice

WT45M232CH

siemens-home.bsh-group.com/welcome

it Istruzioni per l'uso e l'installazione

Register
your
product
online

La vostra nuova asciugatrice

Avete scelto un'asciugatrice di marca Siemens.

Concedetevi qualche minuto di tempo per la lettura dei testi e scoprirete i vantaggi della vostra asciugatrice.

Per soddisfare gli elevati requisiti di qualità della marca Siemens, tutte le asciugatrici vengono sottoposte a un severo controllo prima di lasciare la fabbrica, finalizzato ad accertarne il corretto funzionamento e ad assicurarsi che siano prive di difetti.

Per ulteriori informazioni sui nostri prodotti, accessori e ricambi o per ricevere assistenza tecnica è possibile consultare il nostro sito Internet www.siemens-home.bsh-group.com o rivolgersi ai nostri centri di assistenza clienti.

Il manuale di utilizzo e installazione fa riferimento a vari modelli differenti, le differenze vengono indicate nei singoli passaggi delle funzioni.



Azionare l'asciugatrice soltanto dopo aver letto queste istruzioni per l'uso e l'installazione!

Interpretazioni di simboli / parole chiave

Pericolo!

La combinazione del simbolo e della parola precedente indica una situazione potenzialmente pericolosa. Il mancato rispetto delle indicazioni può provocare lesioni o portare alla morte.

Attenzione!

Indica una situazione potenzialmente pericolosa. Il mancato rispetto delle indicazioni può provocare danni a cose e/o all'ambiente.

Indicazione / consiglio

Indicazioni per un impiego ottimale dell'apparecchio / informazioni utili.

1. 2. 3. / a) b) c)

Le procedure da seguire sono indicate tramite numeri o lettere.

■ / -

Gli elenchi sono indicati tramite una casella o un trattino.

Indice

	Usò conforme alle norme 4		Messa in funzione dell'apparecchio 29
	Avvertenze di sicurezza 4		Carico del bucato e accensione dell'asciugatrice. 29
	Bambini/persone/animali domestici. . . 5		Cestino per capi in lana 29
	Installazione 6		Asciugatura con il cestino per i capi in lana 30
	Funzionamento 8		Impostazione di un programma. . . . 31
	Pulizia/Manutenzione 11		Avvio del programma 31
	Tutela dell'ambiente 13		Sequenza del programma. 32
	Imballaggi/Apparecchio vecchio . . . 13		Cambiamento di programma o aggiunta di bucato 32
	Refrigerante 13		Interruzione programma 32
	Consigli per risparmiare energia. . . 13		Fine programma 32
	Installazione e allacciamento . . 14		Rimozione del bucato e spegnimento dell'asciugatrice . . . 33
	La fornitura comprende 14		Pulire il filtro per lanugine 33
	Installazione e collegamento dell'asciugatrice 14		Svuotamento del contenitore per la condensa 34
	Accessori opzionali. 15		Impostazione segnale 35
	Protezione durante il trasporto e contro il gelo 16		Rumori 36
	Convogliamento dell'acqua di condensa 17		Pulizia 37
	L'essenziale in breve 20		Pulizia dell'asciugatrice e del pannello di controllo. 37
	Conoscere l'apparecchio 21		Pulizia del sensore di umidità 37
	Asciugatrice 21		Pulizia del filtro nel contenitore della condensa 38
	Pannello comandi. 22		Anomalie e rimedi 39
	Pannello di visualizzazione 23		Servizio di assistenza clienti . . 42
	Bucato 24		Valori relativi al consumo 43
	Preparazione del bucato. 24		Tabella dei valori relativi al consumo 43
	Ordinamento della biancheria secondo: 25		Programma piú efficiente per tessuti di cotone 43
	Programmi e pulsanti 26		Dati tecnici 44
	Programmi 26		
	Tasti 28		



Uso conforme alle norme

- Questo apparecchio è pensato per un uso esclusivamente domestico.
- Non installare o mettere in funzione questo apparecchio in zone a rischio di congelamento e/o in ambienti esterni. In questo caso si corre il rischio che l'apparecchio subisca dei danni se si ghiaccia l'acqua rimasta al suo interno. Se i tubi si ghiacciano è possibile che si spezzino/scoppino.
- Questo apparecchio deve essere utilizzato solo per asciugare e rinfrescare biancheria domestica, in particolare di capi lavati con acqua che si prestino per l'asciugatura con centrifuga (vedere etichetta sul capo). Un utilizzo dell'apparecchio per scopi diversi esula dalle applicazioni per le quali è stato concepito ed è vietato.
- Questo apparecchio è progettato per essere utilizzato ad un'altezza massima di 2000 metri sopra il livello del mare.

Prima di accendere l'apparecchio:

Controllare che non vi siano danni visibili sull'apparecchio. Non mettere in funzione l'apparecchio se danneggiato. Se si dovessero presentare problemi di qualsiasi tipo, contattare il proprio rivenditore specializzato oppure il nostro servizio di assistenza clienti.

Leggere e seguire le istruzioni per la messa in funzione e l'installazione nonché tutte le altre informazioni fornite con questo apparecchio.

Conservare tutti i documenti per impieghi successivi o per eventuali futuri proprietari.



Avvertenze di sicurezza

Le seguenti informazioni di sicurezza e avvertenze sono allegare per proteggervi da lesioni ed evitare danni materiali alle aree circostanti.

È in ogni caso fondamentale prendere le precauzioni necessarie e procedere con attenzione durante l'installazione, manutenzione, pulizia e funzionamento dell'apparecchio.

Bambini/persone/animali domestici

Avviso

Pericolo di morte!

I bambini e altre persone che non sono in grado di comprendere i rischi correlati all'utilizzo dell'apparecchio possono procurarsi lesioni o mettere in pericolo la propria vita. Pertanto ricordarsi sempre di quanto segue:

- L'apparecchio può essere utilizzato da bambini al di sopra degli 8 anni di età e da persone con ridotte capacità fisiche, sensoriali o mentali oppure da persone inesperte se sorvegliate o se sono state loro fornite informazioni su come utilizzare l'apparecchio in modo sicuro e che siano consapevoli dei potenziali rischi legati all'utilizzo dell'apparecchio.
- I bambini non devono giocare con il presente apparecchio.
- Non permettere ai bambini di pulire o effettuare manutenzioni sull'apparecchio se non sono sorvegliati.
- Tenere i bambini con età inferiore ai 3 anni e animali domestici lontani dall'apparecchio.

- Non lasciare l'apparecchio non sorvegliato quando bambini o altre persone che non sono in grado di comprenderne i rischi si trovano nei pressi dell'apparecchio.

Avviso

Pericolo di morte!

I bambini possono rimanere chiusi all'interno degli apparecchi e trovarsi in pericolo di vita.

- Non posizionare l'apparecchio dietro una porta, poiché potrebbe ostacolare l'oblò dell'apparecchio o impedirne la completa apertura.
- Una volta che un apparecchio ha esaurito la propria vita utile, togliere la spina di alimentazione dalla presa **prima** di tagliare il cavo di alimentazione, e quindi distruggere la chiusura dell'oblò dell'apparecchio.

Avviso

Pericolo di soffocamento!

Se lasciati giocare con imballaggi/pellicole di plastica o elementi di imballaggio, i bambini possono rimanervi intrappolati oppure rischiare di soffocare mettendoli sopra la testa.

Tenere imballaggi, pellicole di plastica e parti di imballaggio fuori dalla portata dei bambini.

Avviso

Pericolo di avvelenamento!

Detersivi e additivi possono provocare avvelenamento se ingeriti.

In caso di ingestione accidentale, consultare il medico. Tenere i detersivi e gli additivi fuori dalla portata dei bambini.

Avviso

Irritazioni agli occhi/alla pelle!

Il contatto con i detersivi e gli additivi può causare irritazioni agli occhi o alla pelle.

Risciacquare accuratamente gli occhi e la pelle in caso di contatto con detersivi o additivi. Tenere i detersivi e gli additivi fuori dalla portata dei bambini.

Installazione

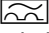
Avviso

Rischio di scosse elettriche/ incendio/danni materiali/danni all'apparecchio!

Un'installazione non eseguita correttamente può condurre a una situazione pericolosa.

Verificare quanto segue:

- La tensione di alimentazione della presa di alimentazione deve corrispondere alla tensione nominale indicata sull'apparecchio (targhetta identificativa). Le potenze di allaccio e la protezione fusibile richiesti sono specificati sulla targhetta identificativa.
- L'apparecchio non deve essere alimentato mediante un dispositivo di accensione esterno, come un timer, né connesso a un circuito che viene regolarmente acceso e spento da un'utenza.
- La spina di alimentazione e la presa con contatto di protezione devono corrispondere e il sistema di messa a terra deve essere installato in modo corretto.
- L'installazione deve avere una sezione adeguata.

- La spina di alimentazione deve essere liberamente accessibile in qualsiasi momento. Se questo non fosse possibile, al fine di ottemperare alle relative norme di sicurezza, deve essere realizzato un interruttore (interruttore a 2 poli) nell'installazione permanente in conformità alle norme di installazione elettrica.
- Nel caso venga utilizzato un interruttore di circuito differenziale, sia utilizzato soltanto se reca il seguente marchio: . Soltanto la presenza del presente marchio garantisce la conformità a tutte le regolazioni applicabili.

⚠ Avviso
Rischio di scosse elettriche/
incendio/danni materiali/danni
all'apparecchio!

Se il cavo di alimentazione dell'apparecchio è danneggiato o alterato, possono verificarsi scosse elettriche, cortocircuiti o incendi causati dal surriscaldamento.

Il cavo di alimentazione non sia aggrovigliato, schiacciato o alterato, e non venga a contatto con fonti di calore.

⚠ Avviso
Rischio di incendio/danni
materiali/danni
all'apparecchio!

L'utilizzo di prolunghe o prese elettriche multiple, può provocare incendi causati dal surriscaldamento o cortocircuiti.

Collegare l'apparecchio direttamente a una presa dotata di messa a terra montata in modo corretto. Non utilizzare prolunghe, prese multiple o unità di accoppiamento multiple.

⚠ Avviso
Rischio di lesioni/danni
materiali/danni
all'apparecchio!

- L'apparecchio può vibrare o spostarsi durante il funzionamento e quindi potenzialmente provocare lesioni o danni materiali. Posizionare l'apparecchio su una superficie pulita, uniforme e solida e, utilizzando una livella a bolla come guida, metterlo in piano con i piedini avvitati.

- Un posizionamento non corretto (impilamento) del presente apparecchio sopra una lavatrice può provocare lesioni, danni materiali e/o danni all'apparecchio. Se il presente apparecchio deve essere posizionato sopra una lavatrice, la lavatrice deve avere larghezza e profondità almeno uguali ad esso, e deve essere fissato in posizione con l'idoneo set di collegamento, se disponibile → *Pagina 15*. L'apparecchio DEVE essere fissato con questo set di collegamento. Non è consentito impilare l'apparecchio in altro modo.
- Se si afferra un qualsiasi componente sporgente dell'apparecchio (ad es. l'oblò dell'apparecchio) per sollevarlo o spostarlo, tali componenti possono rompersi e causare lesioni. Non afferrare alcun componente sporgente dell'apparecchio per spostarlo.

Avviso

Pericolo di lesioni!

- L'apparecchio è molto pesante. Il suo sollevamento può provocare lesioni. Non sollevare l'apparecchio da sé.

- L'apparecchio ha bordi affilati che possono provocare tagli alle mani. Non afferrare l'apparecchio dai bordi affilati. Indossare guanti di protezione per sollevarlo.
- Se i tubi flessibili e i cavi di alimentazione non sono instradati in modo corretto, vi è il pericolo di rimanervi impigliati e quindi di lesioni. Instradare i tubi flessibili e i cavi in modo da impedire l'eventualità di rimanervi impigliati.

Funzionamento

Avviso **Rischio di esplosione/ incendio!**

Bucato che è entrato a contatto con solventi, olio, cera, decerante, pittura, grasso o smacchiatore, potrebbe prendere fuoco se asciugato nella macchina, oppure causare l'esplosione dell'apparecchio. Pertanto ricordarsi sempre di:

- Risciacquare il bucato accuratamente con acqua calda e detersivo prima di asciugarlo nella macchina.
- Non inserire nel presente apparecchio bucato da asciugare che non sia stato lavato preliminarmente.

- Non utilizzare l'apparecchio se sono stati utilizzati prodotti chimici industriali per la pulizia del bucato.

⚠ Avviso
Rischio di esplosione/
incendio!

- In caso di presenza di materiale residuo nel filtro lanugine, è possibile che quest'ultimo prenda fuoco durante l'esecuzione dell'asciugatura, oppure causi l'incendio o l'esplosione dell'apparecchio. Pulire regolarmente il filtro lanugine.
- Alcuni oggetti possono prendere fuoco durante l'esecuzione dell'asciugatura, oppure causare l'incendio o l'esplosione dell'apparecchio. Rimuovere accendini o fiammiferi dalle tasche dei capi.
- In presenza di farina o polvere di carbone nell'aria circostante l'apparecchio, è possibile che si verifichi un'esplosione. Assicurarsi che l'area intorno all'apparecchio sia tenuta pulita quando è in funzionamento.

⚠ Avviso
Rischio di scosse elettriche/
incendio/danni materiali/danni
all'apparecchio!

Se un programma viene terminato prima del termine del ciclo di asciugatura, il bucato non si raffredda a sufficienza ed è possibile che prenda fuoco, oppure è possibile che si verifichino danni materiali o danni all'apparecchio.

- Durante l'ultima fase del ciclo di asciugatura, il bucato nel cestello non viene riscaldato (ciclo di raffreddamento). Ciò garantisce che il bucato resti a una temperatura alla quale non verrà danneggiato.
- Non spegnere l'apparecchio prima del termine del ciclo di asciugatura, a meno che non si rimuova immediatamente tutti i capi di bucato e li si divida (per dissipare il calore).

⚠ Avviso
Pericolo di avvelenamento/
danni materiali!

L'acqua di condensa non è potabile ed è possibile che sia contaminata con fibre di tessuto. L'acqua di condensa contaminata può essere nociva per la salute e causare danni materiali.

Non bere e non riutilizzare.

Avviso

Pericolo di avvelenamento!

Si possono sprigionare fumi tossici a causa di detersivi contenenti solventi, ad es. sgrassatore.

Non usare detersivi che contengono solventi.

Avviso

Pericolo di lesioni!

- Se ci si sostiene/ci si siede sull'oblò dell'apparecchio quando è aperto, l'apparecchio potrebbe ribaltarsi e quindi causare lesioni.
Non sostenersi all'oblò dell'apparecchio quando è aperto.
- Se si sale sull'apparecchio, il piano di lavoro potrebbe rompersi e quindi causare lesioni.
Non salire sull'apparecchio.
- Inserire le mani nel cestello ancora in movimento potrebbe causare lesioni alle mani.
Attendere fino a che il cestello non è completamente fermo.

Attenzione!

Rischio di danni materiali/ danni all'apparecchio

- Se la quantità di bucato supera la massima capacità di carico dell'apparecchio, questo potrebbe non funzionare in modo corretto, oppure potrebbero verificarsi danni materiali o danni all'apparecchio.
Non superare la capacità di carico massima per l'asciugatura del bucato. Assicurarsi di attenersi alle capacità di carico massime indicate per ciascuno dei programmi → *Pagina 26*.
- Se si mette in funzione l'apparecchio senza un raccogliore di lanugine (ad es. filtro lanugine, vano lanugine, a seconda delle specifiche dell'apparecchio), o se il raccogliore di lanugine è incompleto o difettoso, è possibile che si verifichino danni all'apparecchio.
Non mettere in funzione l'apparecchio senza un raccogliore di lanugine oppure con un raccogliore di lanugine incompleto o difettoso.

- Oggetti leggeri quali capelli o fibre di tessuto potrebbero essere risucchiate nell'ingresso aria quando l'apparecchio è in funzione. Tenerli lontani dall'apparecchio.
- Schiuma e gommapiuma potrebbero deformarsi o sciogliersi se asciugate nell'apparecchio. Non asciugare capi di bucato che contengono schiuma o gommapiuma nell'apparecchio.
- Se si versa una quantità errata di detersivo o di detergente nell'apparecchio, potrebbero verificarsi danni materiali o danni all'apparecchio. Utilizzare detersivi/additivi/detergenti e ammorbidenti rispettando le istruzioni del produttore.
- Se l'apparecchio si surriscalda, esso potrebbe non essere in grado di funzionare in modo corretto, oppure potrebbero verificarsi danni materiali o danni all'apparecchio. Assicurarsi che l'ingresso aria dell'apparecchio non sia mai ostruito quando l'apparecchio è in funzione, e che l'area circostante l'apparecchio sia ventilata in modo adeguato.

Pulizia/Manutenzione

Avviso

Pericolo di morte!

L'apparecchio è alimentato a energia elettrica. Rischio di scosse elettriche in caso di contatto con componenti sotto tensione. Pertanto ricordarsi sempre di:

- Spegnere l'apparecchio. Scollegare l'apparecchio dall'alimentazione (estrarre la spina).
- Non toccare mai la spina di alimentazione con le mani bagnate.
- Nel rimuovere la spina di alimentazione dalla presa, afferrare la spina stessa e mai il cavo di alimentazione, in caso contrario il cavo di alimentazione potrebbe subire danni.
- Non apportare nessuna modifica tecnica all'apparecchio o alle sue caratteristiche.
- Riparazioni e qualsiasi altro lavoro sull'apparecchio devono essere eseguiti unicamente dal nostro servizio di assistenza clienti oppure da un elettricista. Lo stesso vale per la sostituzione del cavo di alimentazione (quando necessario).
- È possibile ordinare cavi di alimentazione di ricambio dal nostro servizio di assistenza clienti.

 **Avviso**

Pericolo di avvelenamento!

Si possono sprigionare fumi tossici a causa di detersivi contenenti solventi, ad es. sgrassatore.

Non usare detersivi che contengono solventi.

 **Avviso**

**Rischio di scosse elettriche/
danni materiali/ danni
all'apparecchio!**

Nel caso in cui penetri dell'umidità nell'apparecchio, potrebbe verificarsi un cortocircuito.

Non utilizzare un'idropulitrice, un pulitore a vapore, un'idropistola o una pistola a spruzzo per la pulizia dell'apparecchio.

 **Avviso**

**Rischio di lesioni/danni
materiali/danni
all'apparecchio!**

L'utilizzo di parti di ricambio e accessori di altre marche è rischioso e potrebbe provocare lesioni, danni materiali o danni all'apparecchio.

Per ragioni di sicurezza, utilizzare solo parti di ricambio e accessori originali.

Attenzione!

**Rischio di danni materiali/
danni all'apparecchio**

Detergenti e pretrattanti per bucato (ad es. smacchiatori, spray di prelavaggio, etc) possono causare danni in caso di contatto con le superfici dell'apparecchio. Pertanto ricordarsi sempre di:

- Non far entrare in contatto tali detergenti con le superfici dell'apparecchio.
- Pulire l'apparecchio soltanto con acqua e un panno umido e morbido.
- Rimuovere immediatamente qualsiasi residuo di detersivo o spray o altri.



Tutela dell'ambiente

Imballaggi/Apparecchio vecchio



Smaltire l'imballaggio nel rispetto dell'ambiente.

Il presente apparecchio è classificato in conformità alla Direttiva europea 2012/19/EU relativa agli apparecchi elettronici ed elettrici usati (Waste Electrical and Electronic Equipment - WEEE).

Questa direttiva stabilisce un quadro valido a livello europeo per il ritiro e il riciclo di vecchie apparecchiature elettroniche, ed è valida in tutta l'UE.

Refrigerante

Lo scambiatore di calore dell'asciugatrice contiene gas a base di fluoro a rischio di effetto serra in un'unità ermeticamente sigillata.

Gas a effetto serra:	R290
Capacità (kg):	0,220
Peso lordo totale (tCO ₂):	0,315

Eliminare l'asciugatrice in modo opportuno.

Consigli per risparmiare energia

- Centrifugare il bucato prima di asciugarlo. Più il bucato è asciutto, minore è il tempo di asciugatura, e quindi, il consumo di energia.
- Caricare l'asciugatrice al massimo carico.

Avvertenza: Non superare il carico massimo indicato dai programmi, in quanto questo prolunga il tempo di asciugatura e aumenta il consumo di energia.

- Ventilare l'ambiente e mantenere libera la presa d'aria sull'asciugatrice per garantire il ricambio dell'aria.
- Pulire il filtro per lanugine dopo ogni ciclo di asciugatura. Se il filtro è sporco di lanugine, il tempo di asciugatura si allunga e il consumo di energia aumenta.
- **Modalità a risparmio energetico:** nel caso in cui l'asciugatrice non venga messa in funzione per un tempo prolungato, si spegne automaticamente prima dell'avvio del programma e a programma terminato per risparmiare energia. Il pannello di visualizzazione e le spie si spengono entro pochi minuti e il tasto Avvio lampeggia. Per attivare l'illuminazione, premere un tasto qualsiasi, aprire o chiudere lo sportello dell'asciugatrice o ruotare il selettore di programma.



Installazione e allacciamento

La fornitura comprende

- Asciugatrice
- Istruzioni per l'installazione e la messa in funzione
- Cestino per capi in lana*
- Scarico della condensa

Installazione e collegamento dell'asciugatrice



Avviso **Pericolo di morte!**

Esiste un rischio di scossa elettrica in quanto l'asciugatrice funziona all'elettricità.

- Controllare la presenza di danni visibili sull'asciugatrice. Non mettere in funzione l'apparecchio se danneggiato.
- Prima di collegare l'asciugatrice alla rete di alimentazione, assicurarsi che la tensione specificata sulla targhetta corrisponda alla tensione della presa di corrente.
- Utilizzare solo interruttori differenziali con scarico a terra recanti il seguente simbolo:
- Assicurarsi che il cavo di alimentazione non sia piegato o intrappolato, e che non entri in contatto con fonti di calore o bordi taglienti.



Avviso **I bambini possono rimanere chiusi nell'asciugatrice mettendo a rischio la propria vita!**

Non installare l'asciugatrice dietro una porta o una porta scorrevole, in quanto questo può ostruire lo sportello dell'asciugacapelli o impedirne l'apertura.

Attenzione! **Pericolo di lesioni**

- A causa del pesante peso dell'asciugatrice, esiste il rischio di ferirsi sollevandola. Non sollevare l'asciugatrice autonomamente.
- Si ci potrebbe tagliare le mani sugli spigoli dell'asciugatrice. Non afferrare l'asciugatrice dai bordi taglienti.
- Le parti sporgenti all'asciugatrice si possono staccare quando viene sollevata o spinta. Non spostare l'asciugatrice tenendola per le parti sporgenti.

Attenzione! **Rischio di danni materiali all'asciugatrice e ai tessuti.**

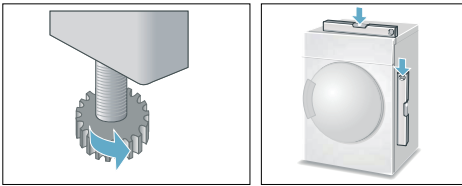
- Verifica che l'asciugatrice non abbia subito danni durante il trasporto. Non utilizzare mai un'asciugatrice se è danneggiata.
- L'acqua residua eventualmente presente nell'asciugatrice può congelarsi e danneggiare l'asciugatrice. Non installare l'asciugatrice in locali a rischio di gelo.

* A seconda del modello

Durante l'installazione, assicurarsi che:

- l'asciugatrice sia collocata su una superficie piana, pulita e stabile,
- la spina di alimentazione sia sempre accessibile.
- la presa d'aria sulla asciugatrice non sia ostruita e la ventilazione sia sufficiente,
- l'area attorno all'asciugatrice sia mantenuta pulita e
- che l'asciugatrice sia posta in piano utilizzando i piedini filettati.

Avvertenza: Verificare l'allineamento dell'apparecchio con una livella a bolla, regolarlo se necessario. Regolare l'altezza ruotando i piedini dell'apparecchio. Tutti i piedini dell'apparecchio devono poggiare saldamente al suolo.



Un allineamento non corretto può causare elevati livelli di rumore, vibrazioni e un movimento improprio del cestello.

Avvertenza: In caso di dubbi, fare collegare l'apparecchio da un tecnico.

Accessori opzionali

Ordinare gli accessori opzionali* dal servizio di assistenza clienti:

- **Lavatrice e asciugatrice impilate kit di congiunzione:**

Per risparmiare spazio, l'asciugatrice può essere posizionata sopra ad una lavatrice adatta della stessa larghezza e profondità.

L'asciugatrice deve essere fissata alla lavatrice utilizzando questo kit di connessione.

Numero d'ordine con piano di lavoro estraibile: **WZ20400**;

Numero d'ordine senza piano di lavoro estraibile: **WZ11410**;

- **Cestino per capi in lana**

Asciugare i singoli elementi di lana, le scarpe sportive e i peluche nel cestino per i capi in lana.

Numero d'ordine: **WZ20600**.

* A seconda del modello

Protezione durante il trasporto e contro il gelo

Svuotare il contenitore dell'acqua di condensa e l'acqua residua dall'asciugatrice:

1. Selezionare un qualsiasi programma utilizzando il selettore di programma.
2. Premere il tasto Start.
3. Attendere 5 minuti.

Avvertenza: La condensa viene scaricata.

4. Svuotare nuovamente il contenitore della condensa.
5. Spegnerne l'asciugatrice.

Attenzione!

Eventuali residui d'acqua potrebbero fuoriuscire e causare danni materiali.

Trasportare l'asciugatrice in posizione verticale.

Attenzione!

L'asciugatrice contiene liquido di raffreddamento e potrebbe danneggiarsi.

Consentire all'asciugatrice di riposare due ore prima di usarla per la prima volta.

Convogliamento dell'acqua di condensa

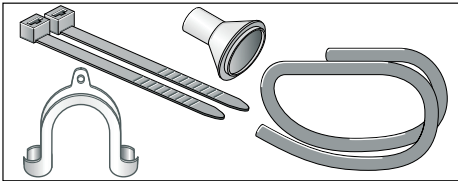
Durante l'asciugatura nell'apparecchio è presente dell'acqua di condensa.

Mettere in funzione l'apparecchio con tubo di scarico collegato.

Se non viene impiegato alcun tubo di scarico, l'acqua di condensa dell'apparecchio viene convogliata nell'apposito contenitore. In questo caso il contenitore dell'acqua di condensa deve essere svuotato dopo ogni asciugatura ed eventualmente anche nel corso dell'asciugatura, se è già stato riempito.

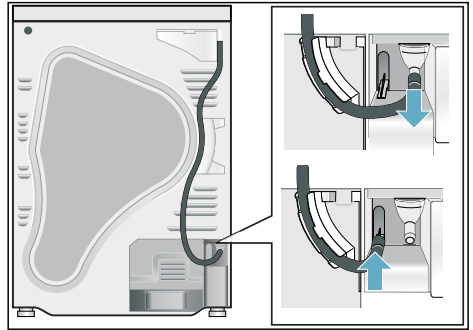
Collegare il tubo di scarico come segue:

1. Rimuovere gli accessori dal cestello dell'asciugatrice.

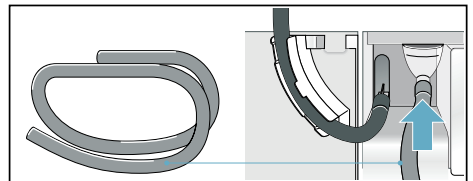


2. Condizioni alla consegna dell'asciugatrice: per lo scarico dell'acqua di condensa nell'apposito contenitore, il tubo flessibile è fissato al manicotto.

3. Staccare il tubo flessibile dal manicotto e collocarlo in posizione di riposo.

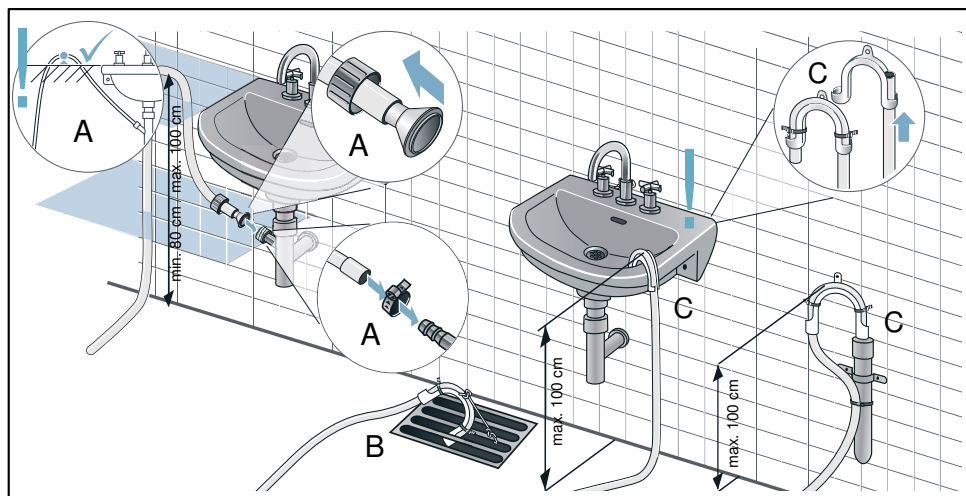


4. Prendere il tubo di scarico dagli accessori e fissarlo al manicotto vuoto.



it Convogliamento dell'acqua di condensa

5. Fissare il tubo di scarico dall'altro lato agli altri accessori a seconda della tipologia di allacciamento A, B o C.



Attenzione!

Può succedere che l'acqua stagnante venga aspirata dall'asciugatrice provocando danni materiali.

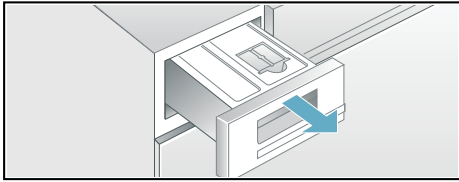
Controllare che l'acqua defluisca abbastanza velocemente dal lavandino. Lo scarico non deve essere né tappato né otturato.

Attenzione!

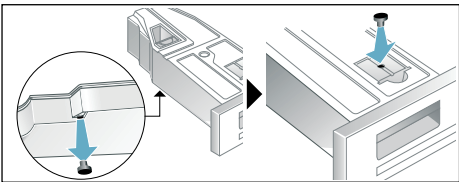
Danni materiali a causa di una perdita o della fuoriuscita di acqua.

Fissare il tubo flessibile di scarico per evitare che scivoli. Non piegare il tubo di scarico. Assicurarsi che la differenza di altezza tra la superficie di installazione e lo scarico sia di max. 100 cm e di minimo 80 cm in caso di scarico in un sifone.

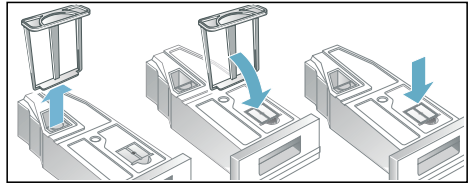
6. Estrarre completamente il contenitore dell'acqua di condensa.



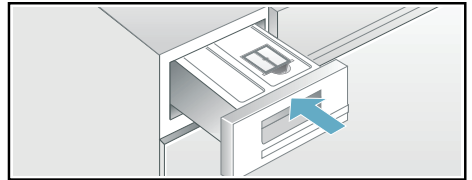
7. Capovolgere il contenitore dell'acqua di condensa di 180° e rimuovere il tappo impiegato. Riportare nuovamente il contenitore dell'acqua di condensa in posizione originale e inserire il tappo nell'apertura posta sulla parte superiore del contenitore dell'acqua di condensa.



8. Estrarre il filtro dallo scomparto e inserirlo nell'incavo del contenitore dell'acqua di condensa.




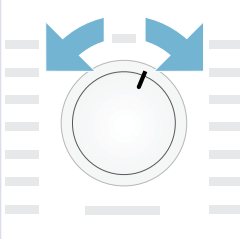
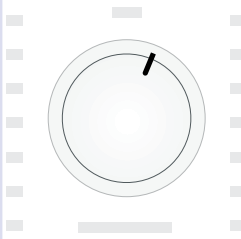
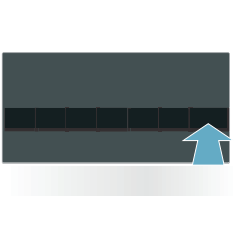

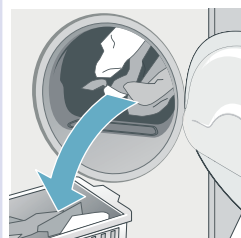
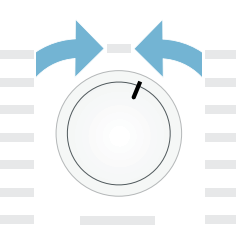
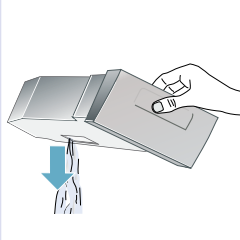
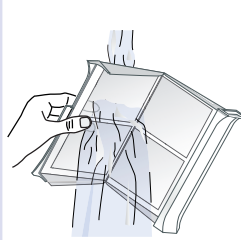
9. Inserire il contenitore dell'acqua di condensa fino all'arresto.



Ora l'acqua di condensa viene convogliata tramite il tubo di scarico nelle condutture o nel lavandino.

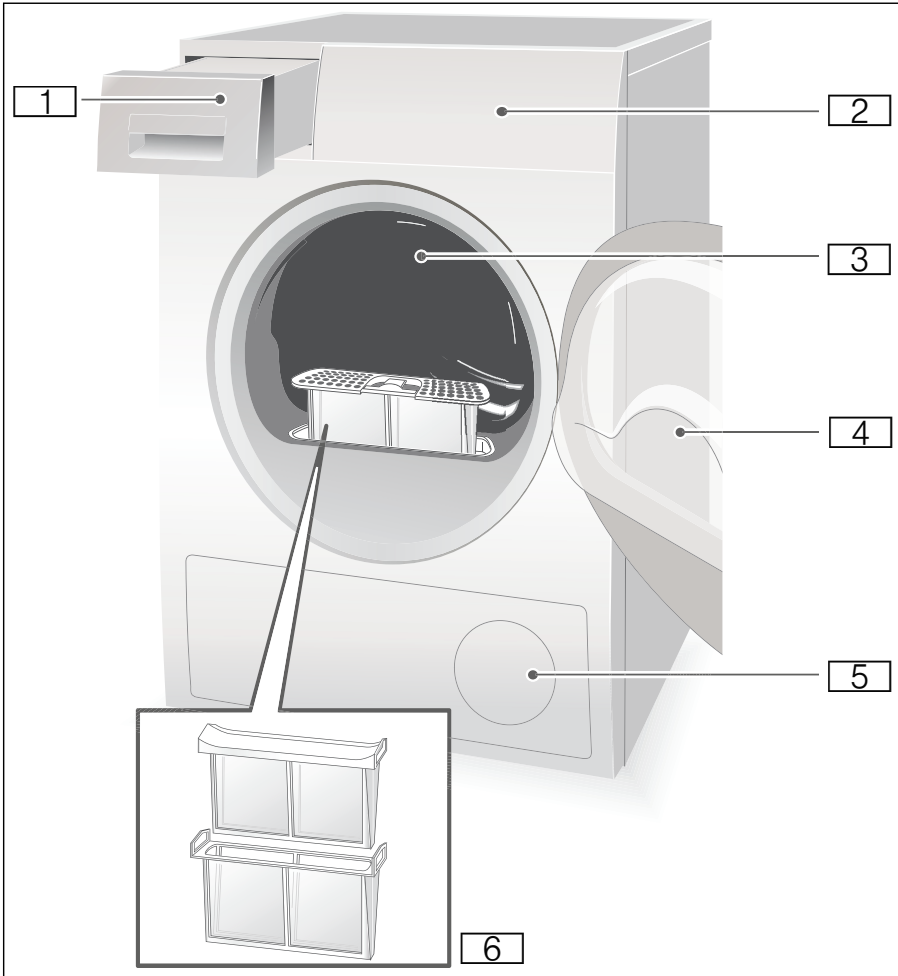
Avvertenza: Se si desidera convogliare nuovamente l'acqua di condensa nell'apposito contenitore, ripetere la procedura in ordine inverso.

L'essenziale in breve

1		⇒ 	⇒ 
	<p>Caricare il bucato e chiudere lo sportello.</p>	<p>Accendere l'asciugatrice.</p>	<p>Selezionare un programma e, se necessario, regolare le impostazioni predefinite del programma.</p>
2		⇒ 	⇒ 
	<p>Selezionare il tasto di avvio▶▶</p>	<p>Asciugatura.</p>	<p>Scaricare il bucato.</p>
3	⇒ 	⇒ 	⇒ 
	<p>Spegnere l'asciugatrice.</p>	<p>Svuotare il contenitore per la condensa.</p>	<p>Pulire il filtro per lanuggine.</p>

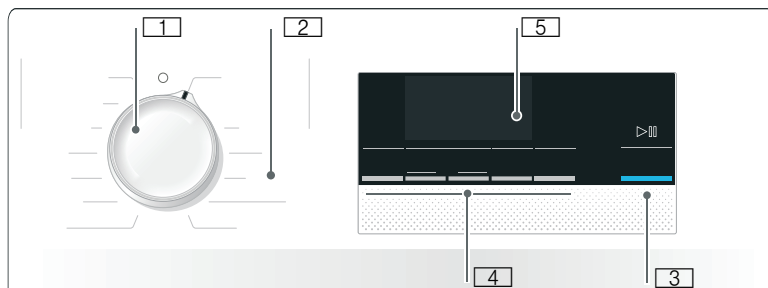
Conoscere l'apparecchio

Asciugatrice



- 1** Contenitore per la condensa
- 2** Pannello comandi e visualizzazione
- 3** Illuminazione interna del cestello (a seconda del modello)
- 4** Sportello dell'asciugatrice
- 5** Ingresso aria
- 6** Filtro per lanugine

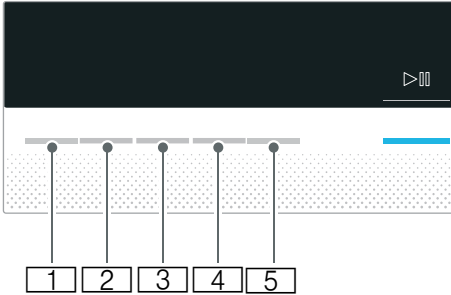
Pannello comandi



- 1 Usare il **selettore di programmi** per accendere o spegnere l'asciugatrice e per selezionare il programma.
- 2 **Programma** → *Pagina 26*.
- 3 **Tasto Start** per avviare o interrompere il programma → *Pagina 28*.
- 4 **Tasti** → *Pagina 28*.
- 5 **Pannello display con tasti** → *Pagina 23*.

Pannello di visualizzazione

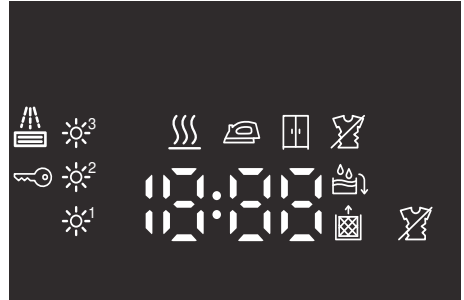
Tasti nel pannello display














- 1** Selezionare il **livello di asciutto**.
- 2** Selezionare il **tempo di asciugatura**.
- 3** Selezionare il tempo **Pronto tra**.
- 4** Selezionare **Anti-piega**.
- 5** Selezionare **Asciugatura con calore ridotto**.

Per una descrizione dettagliata di tutti i tasti, vedere da → *Pagina 28* in avanti.

Pannello display



-  Regolazione precisa del livello di asciutto.
-  Antipiega selezionato.
-  Sicurezza bambini selezionata.
-  Asciugatura con calore ridotto selezionata.
-  Start o Pausa selezionato.
- 3 h** Ritardo programma in ore quando è selezionato il tempo "Pronto tra" .
- 1.27** Durata prevista del programma in ore e minuti.
-    **End - P -** Avanzamento programma: Bagnato; secco da stirare; secco normale; antipiega; fine e pausa.
-  Svuotare il contenitore per la condensa; → *Pagina 34*.
-  Pulire i filtri della lanugine; → *Pagina 33*.
-  Lo scambiatore di calore viene pulito automaticamente.



Bucato

Preparazione del bucato



Avviso

Pericolo di esplosione e d'incendio!

Rimuovere accendini o fiammiferi dalle tasche.

Attenzione!

Il cestello dell'asciugatrice può danneggiarsi.

Rimuovere tutti gli oggetti dalle tasche e rispettare le seguenti informazioni:

- Legare insieme cinture in tessuto, cordini ecc. o utilizzare un apposito sacchetto.
- Chiudere cerniere, ganci, occhielli e bottoni. Abbottonare i grandi capi di biancheria, come ad esempio le coperte.
- Rimuovere qualsiasi oggetto in metallo quali graffette dalle tasche.
- Per garantire un risultato di asciugatura uniforme, ordinare la biancheria per tipo di tessuto e programma di asciugatura.
- Asciugare sempre i capi di biancheria molto piccoli, ad esempio calzini da bebè insieme con elementi di grandi dimensioni quali gli asciugamani.
- I tessuti a maglia come t-shirt e maglie spesso si restringono la prima volta che vengono asciugati con la centrifuga. Utilizzare un programma per capi delicati.
- Non asciugare troppo a lungo la biancheria delicata. Questo aumenta il rischio di formazione di pieghe nella biancheria.
- Utilizzare programmi temporizzati per i singoli capi.

- Alcuni detersivi e prodotti per la cura, per esempio amido o ammorbidenti, contengono particelle che possono essere depositate sul sensore di umidità. Questo può compromettere la funzione del sensore e di conseguenza il risultato dell'asciugatura.

Avvertenze

- Durante il lavaggio del bucato da centrifugare, utilizzare la corretta quantità di detersivo e i prodotti per la cura come specificato nelle istruzioni del produttore.
- Pulire regolarmente il sensore di umidità → *Pagina 37.*

Ordinamento della biancheria secondo:

- Adatto all'asciugatrice
- Asciugare a temperatura normale
- Asciugare a bassa temperatura
- Non asciugare con movimento

Avvertenza: Non caricare il bucato dalla lavatrice direttamente nell'asciugatrice. Suddividere il bucato centrifugato prima di porlo nel tamburo essiccatore.

Se si asciugano tessuti sottili, spessi e multistrato insieme, essi si asciugano in misura diversa. Per ottenere un risultato di asciugatura omogeneo, si dovrebbe quindi solo asciugare insieme biancheria dello stesso tipo di tessuto e della stessa struttura. Se si pensa che il bucato è ancora troppo umido, selezionare un programma temporizzato per aggiungere un ulteriore tempo di asciugatura → *Pagina 26*.

Attenzione!

Possibilità di danni materiali all'asciugatrice o al bucato.

Non asciugare a tamburo i seguenti tessuti:

- Bucato sporco di olio.
- Tessuti non lavati.
- Tessuti non traspiranti (ad esempio rivestiti di gomma).
- Tessuti facilmente danneggiabili, quali le tende di seta o sintetiche.


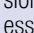
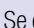





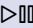
Programmi e pulsanti

Programmi

Programma e tessuti	Carico massimo e impostazioni del programma/informazioni
<p>Nome del programma</p> <p>Il programma è adatto per quali tessuti?</p>	<p>Il carico massimo si basa sul peso a secco dei tessuti</p> <p>Impostazioni disponibili per il programma</p>
<p>Cotone Super asciutto per armadio</p> <p>Tessuti robusti, resistenti al calore, che sono costituiti da più di uno strato di cotone o lino e non si asciugano facilmente.</p>	<p>8 kg</p>
<p>Cotone Asciutto per armadio</p> <p>Tessuti normali, robusti e resistenti al calore costituiti da un singolo strato di cotone o lino.</p>	<p>8 kg</p>
<p>Cotone Stiratura con ferro</p> <p>Tessuti normali, robusti e resistenti al calore costituiti da un singolo strato di cotone o lino che devono essere umidi dopo l'asciugatura e sono adatti per essere stirati o appesi.</p>	<p>8 kg</p>
<p>Sintetici Super asciutto per armadio</p> <p>Tessuti sintetici o misti, che sono costituiti da più di uno strato e non si asciugano facilmente.</p>	<p>3,5 kg</p>
<p>Sintetici Asciutto per armadio</p> <p>Tessuti normali, sintetici e misti costituiti da un singolo strato.</p>	<p>3,5 kg</p>
<p>Sintetici Stiratura con ferro</p> <p>Tessuti sintetici normali e misti costituiti da un singolo strato che deve essere umido dopo l'asciugatura e sono adatti per essere stirati o appesi.</p>	<p>3,5 kg</p>
<p>Outdoor</p> <p>Abbigliamento impermeabile e da fitness con membrana di rivestimento e materiali idrorepellenti.</p>	<p>1,5 kg</p>
<p>Asciugamani</p> <p>Asciugamani resistenti in cotone.</p>	<p>6 kg</p>
<p>Mix</p> <p>Carico misto composto da capi realizzati in cotone e fibre sintetiche.</p>	<p>3 kg</p>

<p>Prog. a tempo caldo</p> <p>Tutti i tipi di tessuto; programma a tempo. Adatto per il bucato umido o preventivamente asciugato e per l'asciugatura di biancheria multistrato, spessa. Per l'asciugatura dei singoli capi di biancheria.</p>	<p>3 kg</p> <p>È possibile regolare la durata del programma utilizzando il pulsante del tempo di asciugatura.</p>
<p>Lana con cestello</p> <p>Tessuti di lana o misto lana adatti per asciugatura con centrifuga.</p> <p>Avvertenza: Asciugare i tessuti utilizzando solo il cestello per i capi in lana → <i>Pagina 29.</i></p>	<p>1,5 kg</p>
<p>Camicie</p> <p>Camicie autostiranti o camicette in cotone, lino, fibre sintetiche o miste.</p>	<p>1,5 kg</p>
<p>Speed 40'</p> <p>Materiali sintetici e cotonei leggeri.</p>	<p>1 kg</p>
<p>Piumini</p> <p>Tessuti, cuscini, copriletto e trapunte riempita con piume. Asciugare i grandi capi singolarmente.</p>	<p>1,5 kg</p>
<p>Lingerie</p> <p>Per biancheria intima delicata e lavabile in lavatrice ad esempio di velluto, pizzo, lycra, seta o raso.</p>	<p>1 kg</p>

Tasti

Tasti	Spiegazioni e note
Avvertenza:	Non tutti i pulsanti e le relative funzioni possono essere selezionati in tutti i programmi.
 (Livello di asciugatura)	<p>Se la biancheria è troppo umida dopo l'asciugatura, si possono regolare con precisione i livelli di asciutto per esempio asciutto normale. Il livello di asciugatura può essere aumentato con il grado di asciutto in tre fasi, da  a .</p> <p>Se è stato modificato il livello di asciugatura, l'impostazione per tutti i programmi con un livello di asciugatura selezionabile viene mantenuta anche dopo aver spento l'asciugatrice.</p> <p>Avvertenza: Più alto è il grado di asciugatura, più lunga è la durata del programma.</p>
 (Tempo di asciugatura)	Regolare la lunghezza del programma per i programmi a tempo. Tra 20 minuti e 3 ore, con incrementi di 10 minuti.
 (Pronto tra)	Il programma si concluderà in un tempo da 1 a 24 ore. Impostare il tempo "Pronto tra" con incrementi di un'ora per ritardare l'avvio del programma. Il numero di ore necessario dopo la fine del programma viene visualizzato sul display.
 3 sec. (Sicurezza bambini)	Premere e tenere premuto il pulsante time "Pronto tra" e il tasto di tempo di asciugatura contemporaneamente per 3 secondi per attivare o disattivare la sicurezza bambini.
 (Meno da stirare)	Il cestello movimentata la biancheria a intervalli regolari per 60 minuti dopo l'asciugatura, in qualsiasi programma, per evitare le pieghe. La funzione automatica anti piega può essere prolungata fino a 180 min.
 (Asciugatura delicata)	Temperatura ridotta per tessuti delicati, ad esempio, poliacrilico o elastan. Selezionando il pulsante si estende il tempo di asciugatura.
 (Avvio/Pausa)	Avvia o interrompe il programma.

Messa in funzione dell'apparecchio

Carico del bucato e accensione dell'asciugatrice

Avvertenza: L'asciugatrice deve essere posizionata e collegata correttamente, → *Pagina 14.*

1. Disporre il bucato nel cestello.
2. Per accendere l'asciugatrice, ruotare il selettore di programma su un qualsiasi programma.
3. Chiudere lo sportello di carico dell'asciugatrice.

Attenzione!

Rischio di danni materiali all'asciugatrice o al bucato.

Stare attenti a non imprigionare bucato nello sportello.

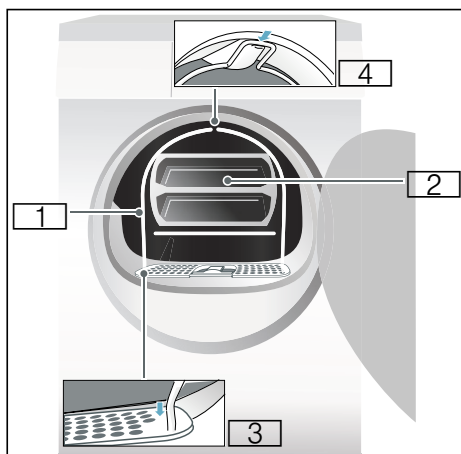
Cestino per capi in lana

Avvertenza: Il cestino per i capi in lana è fornito con l'asciugatrice* oppure può essere acquistato come accessorio dal servizio post-vendita.

Attenzione!

Rischio di danni materiali all'asciugatrice e ai tessuti.

Non usare mai l'asciugatrice se il cestino per i capi in lana è danneggiato.

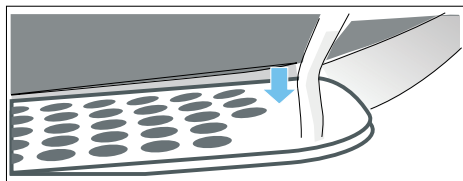


- 1** Cestino per capi in lana
- 2** Inserto per il cestino dei capi in lana
- 3** Cavità per montare il cestino per i capi in lana
- 4** Tacca per il cestino dei capi in lana

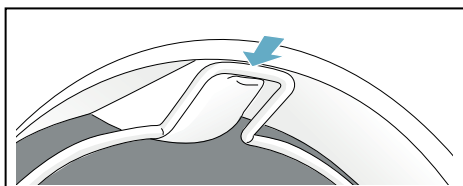
* A seconda del modello

Asciugatura con il cestino per i capi in lana

1. Inserire i piedini del cestino per i capi in lana nei fori del filtro per lanugine.



2. Appoggiare il cestino i per capi in lana contro la tacca superiore.



Il cestino per i capi in lana dovrebbe ora essere inserito saldamente nel cestello.

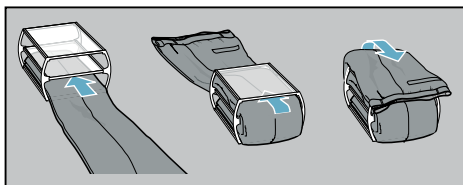
3. Porre il tessuto richiesto nell'inserto per il cestino dei capi in lana

Avvertenze

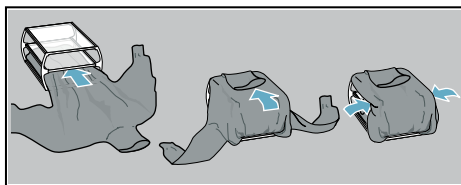
- Centrifugare i tessuti prima di metterli nell'inserto.
- Disporre il bucato nel cestello in modo sciolto. Non schiacciare i tessuti.

Esempi di applicazione:

a) Pantaloni o gonna

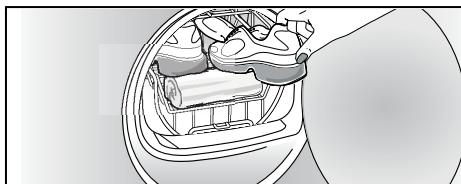


b) Pullover



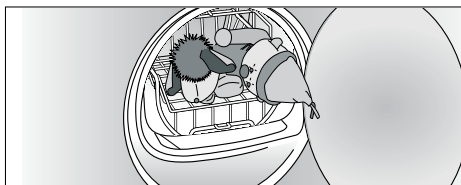
c) Scarpe sportive

Disporre le scarpe sportive nel carrello per capi in lana **senza** l'inserto. Estrarre le lingue delle scarpe e rimuovere le solette o i cuscini dei tacchi. Arrotolare un asciugamano e posizionarlo sotto le scarpe sportive per creare una superficie inclinata. Posizionare le scarpe in modo che i tacchi si trovino sull'asciugamano.



d) Peluche

Asciugare le peluche nel cestino per i capi in lana senza l'inserto. Inserire nel cestino per i capi in lana solo il numero di peluche che può contenere senza che cadano.

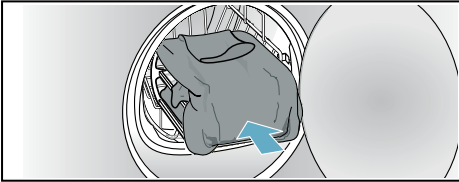


4. Disporre l'insero o le scarpe sportive nel cestino per i capi in lana.

Attenzione!

Rischio di danni materiali ai tessuti.

Posizionare i tessuti nell'insero del cestino per i capi in lana, in modo che non entrino in contatto con il cestello.

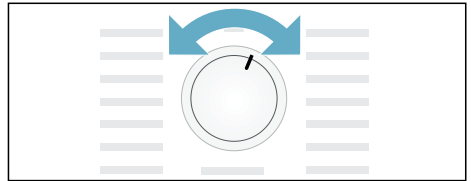


5. Utilizzare il selettore di programma per selezionare il programma per il cestino dei capi in lana o un programma temporizzato.
6. Impostare il tempo di asciugatura.
 - Pullover di lana sottile: Circa 1 ora e 20 min
 - Pullover di lana spesso: Circa 1 ora e 30 min a 3 ore
 - Gonna: circa 1 ora a 1 ora e 30 min
 - Pantaloni: circa 1 ora a 1 ora e 30 min
 - Guanti: circa 30 min
 - Scarpe sportive: Circa 1 ora e 30 min con aerazione massimo 2 ore
7. Avviare il programma.
8. Rimuovere i tessuti e spegnere l'asciugatrice.

Impostazione di un programma

Avvertenza: Se la sicurezza bambini è attiva, è necessario disattivarla prima di impostare un programma, vedere → *Pagina 28*.

1. Selezionare il programma desiderato; le informazioni dettagliate sui programmi si trovano da → *Pagina 26* in avanti.
2. Utilizzare il selettore programmi per impostare il programma richiesto. Le impostazioni predefinite del programma selezionato sono visualizzate sul pannello di visualizzazione.



- Avvertenza:** Le impostazioni predefinite del programma sono le impostazioni standard che sono già definite quando viene selezionato un programma. Dopo aver selezionato un programma, le impostazioni predefinite sono visibili sul pannello di visualizzazione.
3. Se necessario, regolare le impostazioni predefinite del programma. È possibile trovare informazioni dettagliate su questo da → *Pagina 26* in poi.

Avvio del programma

Premere il tasto Start.

Avvertenza: Se si desidera proteggere il programma per evitare che venga modificato inavvertitamente, si può inserire la sicurezza bambini, vedere → *Pagina 28*.

Sequenza del programma

Lo stato del programma è indicato nel campo del display.

ad Durata prevista del programma
esem in ore e minuti.

pio

1:27

Avvertenza: Quando viene selezionato un programma, viene visualizzato il tempo di asciugatura previsto per il carico raccomandato. Durante l'asciugatura, i sensori di umidità rilevano l'umidità residua nel carico e regolano la durata del programma (salvo i programmi con tempo definito). Questo è visibile tramite il tempo residuo che risalta in avanti.



Bagnato



Stiratura con ferro



Asciugatura normale



Anti pieghe

-P-

Pausa

End

Fine

Cambiamento di programma o aggiunta di bucato

È possibile rimuovere o aggiungere bucato e cambiare o modificare il programma in qualsiasi momento durante l'asciugatura.

1. Per mettere in pausa il programma, aprire lo sportello dell'asciugatrice o premere il tasto Start.
2. Aggiungere o togliere del bucato.
3. Selezionare un altro programma o una funzione supplementare, se necessario.
4. Chiudere lo sportello di carico dell'asciugatrice.
5. Premere il tasto Start.

Avvertenza: La durata del programma nel pannello di visualizzazione viene aggiornata a seconda del carico e dell'umidità residua del bucato. I valori visualizzati possono cambiare dopo che il programma viene modificato o il carico viene adattato.

Interruzione programma

Il programma può essere interrotto in qualsiasi momento; per mettere in pausa, aprire lo sportello dell'asciugatrice o premere il tasto Start.

Attenzione!

Pericolo di incendio. Il bucato può incendiarsi.

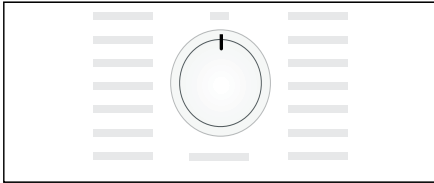
Se si annulla il programma, è necessario rimuovere i capi di biancheria e spargerli affinché possano disperdere il calore.

Fine programma

End appare sul pannello di visualizzazione.

Rimozione del bucato e spegnimento dell'asciugatrice

1. Estrarre la biancheria.
2. Ruotare il selettore programmi su "Off".

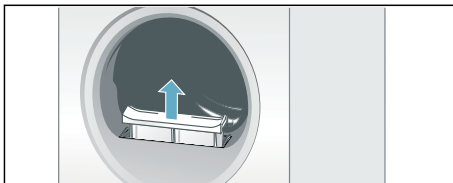


Pulire il filtro per lanugine

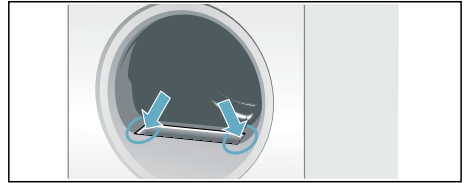
Avvertenza: Durante l'asciugatura, la lanugine e i peli contenuti nel bucato vengono intrappolati dal filtro per lanugine. Se il filtro per la lanugine è ostruito o sporco, questo riduce il flusso dell'aria, il che impedisce all'asciugatrice di raggiungere le sue massime prestazioni. La pulizia dei filtri per lanugine riducono anche il consumo di energia e il tempo di asciugatura.

Pulire il filtro per lanugine **dopo ogni** ciclo di asciugatura:

1. Aprire lo sportello di carico dell'asciugatrice ed eliminare la lanugine dallo sportello.
2. Estrarre il filtro per lanugine composto di due parti.

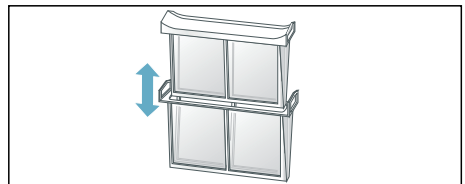


3. Rimuovere la lanugine dall'incavo del filtro.

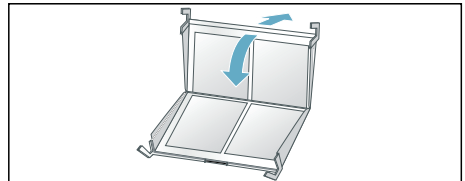


Avvertenza: Assicurarsi che nessuna lanugine cada nel condotto aperto.

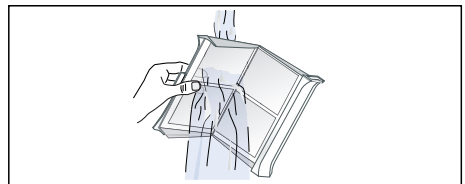
4. Sganciare il filtro per lanugine in due parti.



5. Aprire entrambi i filtri e rimuovere tutta la lanugine.

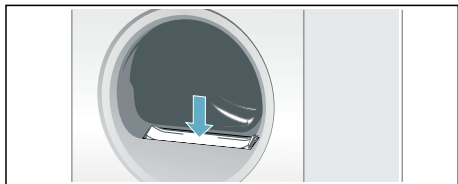


6. Eliminare la lanugine risciacquando in acqua corrente calda.



it Messa in funzione dell'apparecchio

7. Asciugare il filtro per lanugine, chiuderlo e reinserire il filtro per lanugine in due parti.



Attenzione!

La l'asciugatrice può essere danneggiata.

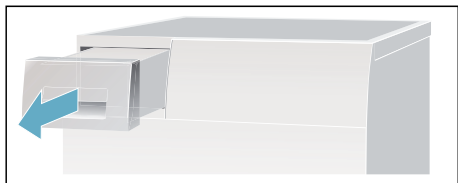
Non mettere in funzione l'asciugatrice senza un filtro per lanugine, oppure con un filtro per lanugine difettoso.

Svuotamento del contenitore per la condensa

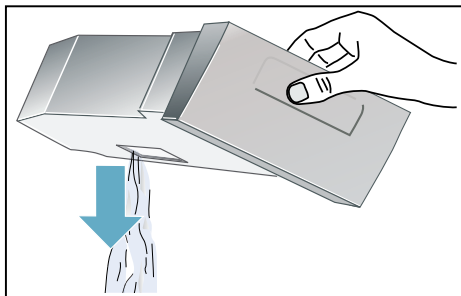
L'impostazione di fabbrica prevede che l'acqua di condensa dell'apparecchio venga convogliata nell'apposito contenitore.

L'acqua di condensa, volendo, può essere convogliata tramite un apposito tubo flessibile,* nello scarico. Quando si convoglia l'acqua di condensa nello scarico, non è necessario svuotare il contenitore dell'acqua di condensa durante l'asciugatura né dopo ogni asciugatura.

1. Estrarre il contenitore della condensa orizzontalmente.



2. Scaricare l'acqua di condensa.

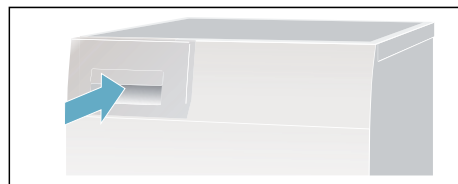


Attenzione!

L'acqua di condensa sporca può essere nociva per la salute e causare danni materiali.

L'acqua di condensa non è potabile ed è possibile che sia contaminata da lanugine. Non bere l'acqua di condensa o riutilizzarla.

3. Spingere il contenitore della condensa fino a che si blocchi al suo posto nell'asciugatrice.



Avvertenza: Il filtro nel contenitore della condensa filtra la condensa che viene utilizzata durante il ciclo di pulizia automatica dell'asciugatrice. Il filtro viene pulito svuotando l'acqua di condensa. Tuttavia, si dovrebbe controllare il filtro regolarmente alla ricerca di depositi residui e rimuoverli. Vedere → *Pagina 38.*

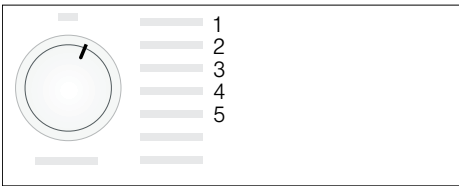
* in dotazione a seconda del modello,

Impostazione segnale

È possibile modificare le seguenti impostazioni:

- La velocità di centrifuga che viene utilizzata per il bucato prima che venga asciugato,
- Il volume del segnale acustico alla fine del programma,
- Il volume dei segnali acustici dei tasti.

Per modificare tali impostazioni, è necessario attivare la modalità impostazioni.



Attivazione modalità impostazioni

1. Accendere l'asciugatrice.
2. Selezionare il programma Cotone in posizione 1 e aspettare cinque secondi.

I simboli appaiono sul display e viene visualizzata la durata del programma.

1. Premere il tasto Start e mantenerlo premuto, e contemporaneamente, ruotare il selettore programmi in senso orario in posizione 2.
2. La **velocità di centrifuga** è visualizzata sul display.
3. Premere il tasto di temporizzazione "Finire in" o il tasto del tempo di asciugatura per modificare la velocità di centrifuga.
4. Ruotare il selettore programmi in senso orario fino alla posizione 3.

5. Il volume del **segnale acustico alla fine del programma** appare sul display.



0 = off, 1 = silenzioso, 2 = medio, 3 = alto, 4 = molto alto

6. Premere il tasto di temporizzazione "Finire in" o il tasto del tempo di asciugatura per modificare il volume.
7. Ruotare il selettore programmi in senso orario fino alla posizione 4.
8. Il volume del **segnale acustico del tasto** appare sul display.



0 = off, 1 = silenzioso, 2 = medio, 3 = alto, 4 = molto alto

9. Premere il tasto di temporizzazione "Finire in" o il tasto del tempo di asciugatura per modificare il volume.

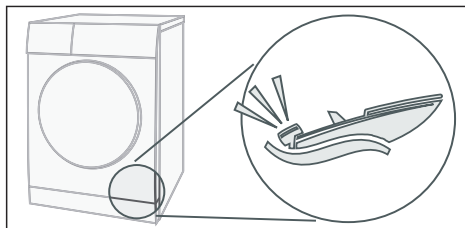
Uscire dalla modalità impostazioni

Dopo aver impostato la velocità di centrifuga e il volume richiesti, ruotare il selettore di programma nella posizione "Off". Le impostazioni sono state ora salvate.

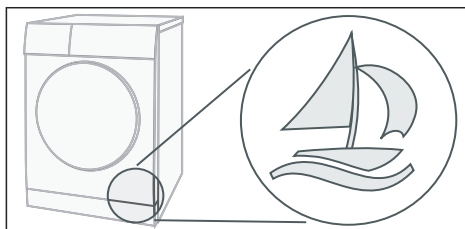
Rumori

Avvertenza: Durante l'asciugatura, il compressore e la pompa generano qualche rumore, il che è del tutto normale.

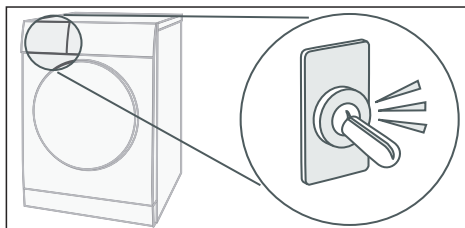
Il compressore nell'asciugatrice potrebbe occasionalmente generare un ronzio. Il volume di questo rumore varia a seconda del programma e dei progressi dell'asciugatura.



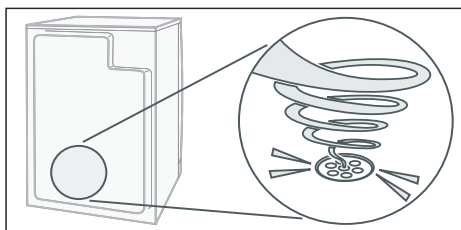
Il compressore è ventilato di volta in volta, il che crea una specie di ronzio.



Il processo di pulizia automatica genera un rumore a scatti.



La condensa viene pompata nel contenitore della condensa utilizzando una pompa. Questo genera rumori di pompaggio.





Pulizia

Pulizia dell'asciugatrice e del pannello di controllo

Avviso

Pericolo di morte!

Esiste un rischio di scossa elettrica in quanto l'asciugatrice funziona all'elettricità.

Scollegare l'asciugatrice dalla rete elettrica prima di pulirla.

Pulire l'asciugatrice utilizzando solo acqua e un panno morbido e umido.

Rimuovere immediatamente ogni residuo di detersivo, residui di spray o altri residui. Non utilizzare detersivi o agenti per il pre-trattamento del bucato (ad es. spray di prelavaggio, smacchiatori). Non utilizzare pulitori ad alta pressione o a getto di vapore per pulire l'apparecchio.

Pulizia del sensore di umidità

Avvertenza: L'asciugatrice è dotata di un sensore di umidità in acciaio inossidabile. Il sensore di umidità misura quanto è umido il bucato. Dopo lunghi periodi di utilizzo il sensore di umidità può ricoprirsi di un sottile strato di calcare o di residui di detersivi e additivi. Tali residui devono essere rimossi regolarmente se il sensore è in funzione poiché altrimenti il risultato dell'asciugatura potrebbe essere compromesso.

Aprire lo sportello e pulire il sensore di umidità con una spugna a maglia larga.



Attenzione!

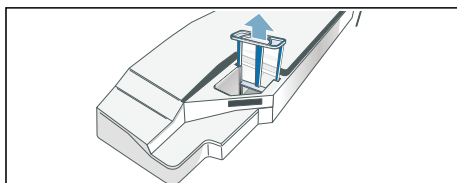
Il sensore di umidità potrebbe essere danneggiato.

Non pulire i sensori di umidità con abrasivi e lana di acciaio.

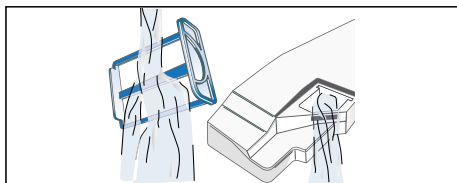
Pulizia del filtro nel contenitore della condensa

Avvertenza: Il filtro del contenitore della condensa elimina la condensa che viene utilizzata durante il ciclo di pulizia automatica dell'asciugatrice.

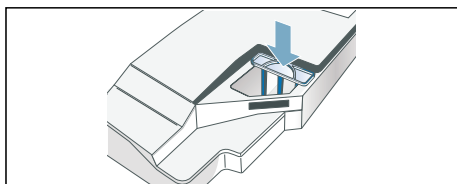
1. Estrarre il contenitore della condensa orizzontalmente.
2. Scaricare l'acqua di condensa.
3. Rimuovere il filtro.



4. Lavare il filtro sotto l'acqua corrente calda oppure in lavastoviglie.



5. Spingere il filtro fino a che si blocchi al suo posto nell'asciugatrice.






Attenzione!

L'asciugatrice può essere contaminata con lanugine e quindi danneggiarsi.

Mettere in funzione l'asciugatrice solo se il filtro è inserito.

6. Spingere il contenitore della condensa fino a che si blocchi al suo posto nell'asciugatrice.

Anomalie e rimedi

Anomalie	Causa/Rimedio
 sul pannello del display e l'asciugatura è stata interrotta.	<ul style="list-style-type: none"> ■ Svuotare il contenitore della condensa e premere il pulsante Start → <i>Pagina 34</i>. ■ Se lo scarico della condensa opzionale è installato, potrebbe essere bloccato il tubo di scarico. Controllare la presenza di depositi nel tubo e svuotare il tubo.
 sul pannello del display.	Pulire il filtro per lanugine e premere il tasto Start → <i>Pagina 33</i> .
Pulizia automatica sul pannello del display. 	Nessun guasto. Lo scambiatore di calore viene pulito automaticamente. Non estrarre il contenitore della condensa mentre questo appare sul display.
L'asciugatrice non parte.	<ul style="list-style-type: none"> ■ Spina di rete inserita o fusibile controllato? ■ Programma selezionato? Selezionare un programma. ■ Sportello dell'asciugatrice aperto? Chiudere lo sportello. ■ La sicurezza bambini è attiva? Disattivare la sicurezza bambini. ■ Tempo di "Fine tra" selezionato? Il programma si avvia dopo un certo tempo → <i>Pagina 28</i>.
Formazione di pieghe.	<ul style="list-style-type: none"> ■ La formazione di pieghe si verifica quando si supera il carico massimo o si selezionato il programma sbagliato per il tipo di tessuto. Tutte le informazioni richieste si trovano nella tabella dei programmi → <i>Pagina 26</i>. ■ Rimuovere i vestiti subito dopo l'asciugatura; si possono formare pieghe se vengono lasciati nel cestello.
Vi è una perdita d'acqua	Non è un difetto; l'asciugatrice può essere posizionata su un piano inclinato. Mettere a livello l'asciugatrice.
Modifica della durata del programma visualizzata durante l'asciugatura.	Nessun guasto. I sensori di umidità rilevano l'umidità residua nel carico e regolano la durata del programma (salvo i programmi con tempo definito).
* a seconda del modello	

Anomalie	Causa/Rimedio
La biancheria non è asciugata correttamente o è ancora troppo umida.	<ul style="list-style-type: none"> ■ Dopo la fine del programma, il bucato caldo sembra più umido di quanto non sia in realtà. Stendere il bucato e permettere al calore di disperdersi. ■ Regolare con precisione il livello di asciutto – Tale azione estende il tempo di asciugatura ma non aumenta la temperatura. Il bucato diventerà più asciutto → <i>Pagina 28</i>. ■ Selezionare un programma con un tempo di asciugatura più lungo o aumentare il livello di asciugatura. Tale azione non aumenta la temperatura. ■ Selezionare un programma temporizzato per aggiungere un ulteriore tempo di asciugatura se il bucato è ancora umido → <i>Pagina 26</i>. ■ Scegliere un programma a tempo per una quantità di carico minore e per singoli capi di biancheria. ■ Se è stato superato il carico massimo per il programma, il bucato può non essere asciugato correttamente. ■ Pulire il sensore di umidità nel cestello. Il sensore può ricoprirsi di un sottile strato di calcare o di residui di detersivi e additivi che quindi ne possono compromettere il funzionamento. La biancheria non viene asciugata correttamente → <i>Pagina 37</i>. ■ L'asciugatura è stata interrotta a causa di un'interruzione di corrente, perché il contenitore della condensa è pieno o perché è stato superato il massimo tempo di asciugatura. <p>Avvertenza: Vedere anche i suggerimenti per il bucato → <i>Pagina 24</i>.</p>
L'asciugatura impiega troppo tempo?	<ul style="list-style-type: none"> ■ Il filtro di raccolta lanugine può essere sporco e causare l'aumento del tempo di asciugatura. Pulire il filtro per lanugine. ■ Se la presa d'aria sull'asciugatrice è bloccata o non liberamente accessibile, questo può aumentare il tempo di asciugatura. Assicurarsi che la presa d'aria rimanga libera. ■ La temperatura ambiente ottimale per l'asciugatura è compresa tra 15 °C e 30 °C. Fuori di questo intervallo, il tempo di asciugatura può aumentare. ■ Una circolazione d'aria insufficiente nella stanza può aumentare il tempo di asciugatura. Ventilare la stanza.
Il tempo di asciugatura visualizzato cambia durante il processo di asciugatura.	Nessun guasto. L'asciugatrice riconosce il carico e adatta la durata rimanente del programma.
Il pannello del display si spegne e il tasto Start lampeggia.	Nessun guasto. La modalità di risparmio energetico è attiva → <i>Pagina 13</i> .
Presenza di acqua residua nel contenitore della condensa nonostante l'asciugatrice sia collegata allo scarico della condensa*.	Nessun guasto. Se lo scarico della condensa è installato, l'acqua resta nel contenitore della condensa per via della funzione di auto-pulizia dell'asciugatrice.

* a seconda del modello

Anomalie	Causa/Rimedio
L'umidità della stanza aumenta.	Nessun guasto. Assicurarsi che la stanza sia sufficientemente ventilata.
Interruzione di corrente.	Il programma di asciugatura è interrotto. Rimuovere la biancheria e distenderla o riavviare il programma.
Rumori insoliti durante l'asciugatura.	Nessun guasto. I rumori sono prodotti dalla pulizia automatica dello scambiatore di calore → <i>Pagina 36</i> .
L'asciugatrice sembra fredda nonostante asciughi.	Nessun guasto. L'asciugatrice può asciugare in modo efficiente a basse temperature utilizzando una pompa di calore.
* a seconda del modello	

Avvertenza: Se si non può eliminare l'anomalia spegnendo l'asciugatrice, si contattare il nostro servizio di assistenza clienti.



Servizio di assistenza clienti

Servizio di assistenza clienti

Se non è possibile correggere un'anomalia (anomalie e rimedi) contattare il nostro servizio di assistenza clienti. Troveremo la soluzione più appropriata per evitare non necessari interventi di un tecnico.

I dettagli per contattare il servizio assistenza più vicino si trovano nell'elenco del servizio di assistenza clienti allegato.

Comunicare al servizio di assistenza clienti il codice prodotto (n. E) e il codice di produzione (FD) dell'asciugatrice.

E-Nr. _____ FD _____

Queste informazioni si trovano all'interno dello sportello dell'asciugatrice o sul retro dell'asciugatrice.

Fidatevi dell'esperienza del produttore.

Ci contatti. Solo in questo modo ha la garanzia che la riparazione venga effettuata da tecnici qualificati del nostro servizio di assistenza e che le parti di ricambio siano originali.




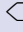
Valori relativi al consumo

Tabella dei valori relativi al consumo

Programma	Velocità di centrifuga che viene utilizzata per la centrifuga del bucato	Durata**		Consumo energetico**	
		8 kg	4 kg	8 kg	4 kg
Cotone					
Asciutto per armadio*	1400 giri/min	187 min	122 min	1,62 kWh	1,03 kWh
	1000 giri/min	211 min	135 min	1,87 kWh	1,14 kWh
	800 giri/min	235 min	148 min	2,12 kWh	1,25 kWh
Stiratura con ferro*	1400 giri/min	134 min	85 min	1,17 kWh	0,73 kWh
	1000 giri/min	158 min	98 min	1,42 kWh	0,84 kWh
	800 giri/min	182 min	111 min	1,67 kWh	0,95 kWh
Sintetici		3,5 kg		3,5 kg	
Asciutto per armadio*	800 giri/min	73 min		0,56 kWh	
	600 giri/min	86 min		0,67 kWh	
* Impostazione del programma per le prove in conformità alla norma EN61121 in vigore.					
** I valori possono discostarsi da quelli indicati in base al tipo di indumento, alla biancheria da asciugare, all'umidità residua dell'indumento, al grado di asciugatura impostato, alla quantità del carico, alle condizioni ambientali e all'attivazione delle funzioni supplementari.					

Programma più efficiente per tessuti di cotone

Il seguente "programma standard per capi di cotone" (identificato con ) è adatto per l'asciugatura di biancheria normale di cotone bagnato, ed è più efficiente in termini di consumo di energia combinato per l'asciugatura di biancheria di cotone bagnato.

Programmi standard per capi in cotone conformi all'attuale regolamento UE 932/2012			
Programma	Carico	Consumo energetico	Durata del programma
 Cotone Asciutto per armadio	8 kg/4 kg	1,87 kWh/1,14 kWh	211 min./135 min.
Impostazione di programma per test ed etichettatura energetica in conformità alla direttiva UE 2010/30/UE.			



Dati tecnici

Dimensioni:

85 x 60 x 60 cm

Altezza x larghezza x profondità

Peso:

circa 56 kg

Carico massimo:

8 kg

Contenitore per la condensa:

4,6 l

Tensione collegata:

220 - 240 V

Potenza:

Max. 700 W

Fusibile:

10 A

Illuminazione interna del cestello*

Temperatura ambiente:

5 - 35 °C

**Consumo energetico quando
l'apparecchio è spento:**

0,10 W

**Consumo energetico quando
l'apparecchio è pronto per l'utilizzo
(modalità stand-by):**

0,50 W

Il prodotto è dotato di sorgenti luminose con classe di efficienza energetica F. Tali sorgenti sono disponibili come componente di ricambio e devono essere sostituite esclusivamente da personale qualificato.

* A seconda del modello

Ordine di riparazione e consulenza in caso di guasti

I 800 018346 (Linea verde)

CH 0848 840 040

I dati di contatto di tutti i paesi sono reperibili nell'elenco dei centri di assistenza clienti allegato.

BSH Hausgeräte GmbH

Carl-Wery-Straße 34

81739 München

GERMANY

siemens-home.bsh-group.com

Prodotto da BSH Hausgeräte GmbH in quanto licenziatario del marchio di Siemens AG



9001527487 (0009)