



Trumpai ir aiškiai apie tai, ką reikia žinoti apie šią indaplovę ...
Bet kokių atveju prieš pirmą kartą naudodami perskaitykite visą montavimo ir naudojimosi instrukciją!

1

Vandens minkštinimo įrenginio nustatymas *

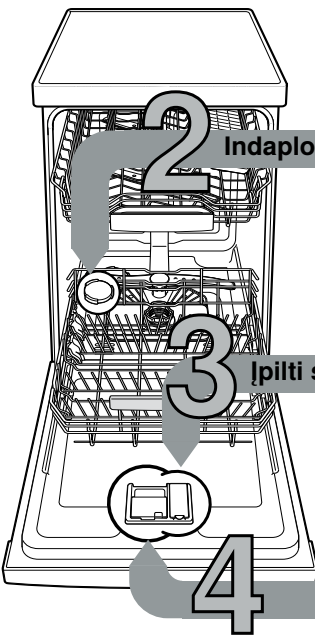
Vietinėje vandentiekio įmonėje sužinokite, kokio kietumo yra jums tiekiamas vanduo, ir įrašykite tą skaičių ...	Vandens kietumo vertė °dH	Kietumo diapazonas	mmol/l	Nuostatos vertė
	0-6	minkštas	0-1,1	H:00
	7-8	minkštas	1,2-1,4	H:01
	9-10	vidutinis	1,5-1,8	H:02
	11-12	vidutinis	1,9-2,1	H:03
	13-16	vidutinis	2,2-2,9	H:04
	17-21	kietas	3,0-3,7	H:05
	22-30	kietas	3,8-5,4	H:06
	31-50	kietas	5,5-8,9	H:07

* Tik prieš pirmą plovimą arba pasikeitus vandens kietumui

Greitai sutvarkyta...

ir nustatykite taip

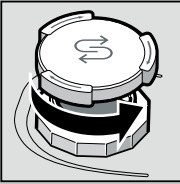
- Įjunkite [JN. / IŠJ.] jungiklį.
 - Mygtuką Setup 3 sec. spauskite 3 sekundes.
- Ekrane rodoma Hxx ir **set**
- Mygtuką „Start“ spauskite tol, kol nustatysite tinkamą vandens kietumo laipsnį.
 - Norėdami išsaugoti nustatymus, < 3 sekundes spauskite mygtuką.



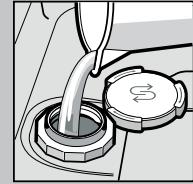
Indaplovių druskos įpylimas

Tirpina kalkes (nereikia, jei nustatyta vertė yra 0!) ...

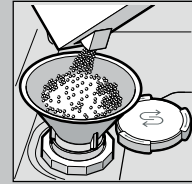
Kad išplauta būtų kuo geriausiai



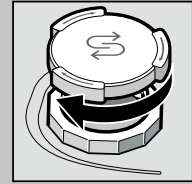
Atsukite dangtelį.



Vandens į druskos stalčių pripilkite tik prieš pirmą plovimą.



Įpilkite specialios druskos (niekada nepilkite valiklio!).



Uždarykite dangtelį. Plaukite nedelsdami.

Įpilti skalavimo priemonės

Puikiai nublizgina ...

Kad išdžiūtų kuo geriausiai



Paspauskite žymą 1. Pakelkite dangtelį 2.



Įpilkite skalavimo priemonės.



Uždarykite dangtelį. **TRAKST!**

Ploviklio įdėjimas

Nešvarūs indai – daug ploviklio ...



Jei reikia, atidarykite dangtelį (paspauskite klavišą).



Dėmesio! Kombinuoti produktai pritaikyti plauti ne visomis programomis. Atkreipkite dėmesį į gamintojų nuorodas.



Ploviklį pilkite tik į sausą ploviklio stalčių.



Užstumkite dangtelį. **PLEKŠT!**

5 Prietaiso įjungimas

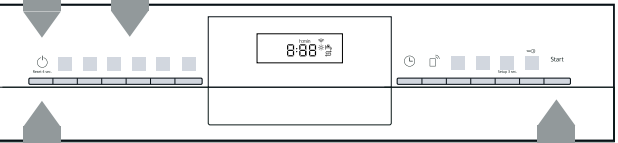
6 Pasirinkite programą

Greitai, taupiai arba intensyviai ...

Programų apžvalga

Šioje apžvalgoje pateikiame maksimalų įmanomų programų skaičių. Atitinkamos Jūsų prietaiso programos nurodytos jo valdymo skydelyje. Programiniai duomenys yra laboratoriniai duomenys, nustatyti pagal Europos standartą EN 60436. Vartojamosios vertės priklauso nuo pasirinktos programos ir papildomų funkcijų. Jeigu skalavimo priemonės pridėjimas išjungtas arba skalavimo priemonės trūksta, veikimo laikas prailgėja.

- * Dėti pusę įprastos užkrovos.
- ** Programa, tinkanti nakčiai: užtrunka ilgiau, bet užtai veikia labai tyliai.



Įjunkite programą Pirmyn...

8 Išjunkite prietaisą Viskas aišku...

	Intensyvi 70°	Automatinė 45° / 65°	Eco 50°	Tyli ** 50°	Express 65°	Express 60°	Express 45°	Stiklas 40°	Favourite	Mašinos priežiūra
Trukmė val. : min	1:55 - 2:05	1:35 - 2:40	3:40	4:00	1:00	1:29	0:29 *	1:35 - 1:38	0:15	2:10 - 2:15
Elektros sąnaudos, kWh	1,090 - 1,200	0,650 - 1,100	0,629	0,800	1,050	0,920	0,700	0,600 - 0,700	0,050	1,130 - 1,345
Vandens sąnaudos, l	10,5 - 13	7 - 14,5	8,5	9,6	10	10,6	9,4	10,5 - 13,1	4	14 - 15,2

Galimų papildomų funkcijų aprašymą rasite savo naudojimo instrukcijoje.

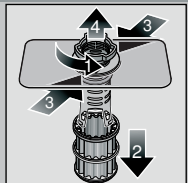


Priežiūra

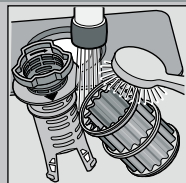
Kad plovimo rezultāti būtu puikūs...

Išvalykite vandens pompą

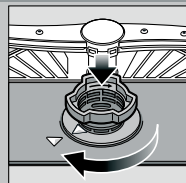
Sietai ... patikrinkite, jei reikia, juos išvalykite.



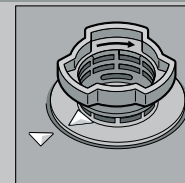
Pasukite sietų cilindrą, išimkite sietų sistemą ...



Nuplaukite po tekančiu vandeniu ...



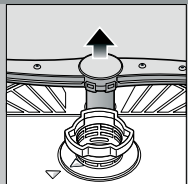
Istatykite ...



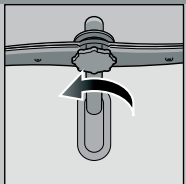
Užveržkite sietų sistemą. **ATKREIPKITE DĖMESĮ! Į ŽYMĖJIMĄ!**

- Ištraukite kištuką.
- Išsemkite vandenį ir išimkite sietus.
- Nuimkite dangtelį (A).
- Patikrinkite, ar aplink siurbliaraičių nėra svetimkūnių.
- Turi pasigirsti spragtelėjimas, signalizuojantis jo užsikimšimą (B).
- Įdėkite sietus.

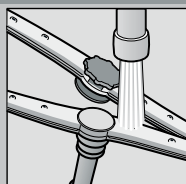
Purškiklio svertai ... nuvalykite nešvarumus ir nuosėdas.



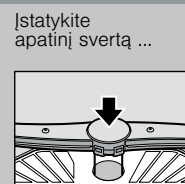
Apatinį svertą patraukite į viršų ...



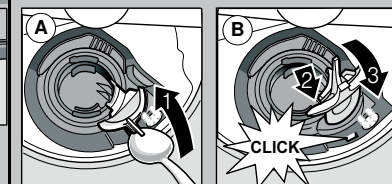
atsukite viršutinį svertą ...



nuvalykite po tekančiu vandeniu (jei reikia, su dantų krapštuku) ...



Istatykite apatinį svertą ...
Tvirtai užsukite viršutinį svertą



Mazas kļūdas novērsiet pašu spēkiem ...

... jo tas atmaksās!

Papildu norādījumus skatiet lietošanas instrukcijā

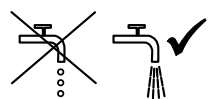
Traucējums

Iespējamie iemesli

Risinājums

Mirdz indikācija E32 -00 un

Iesprūdis vai pārkaļķojusies iekšējās armatūras



Ūdens padeve nav pieslēgta

Indikācija E92 -40

Sietī ir netīri vai aizsērējuši

Mirdz indikācija E61 -03 un

Aizsērējusi vai salocīta notekūdeņu šļūtene
Nav uzstādīts notekūdeņu sūkņa vāks

Mirdz indikācija E61 -02 un

Bloķēts notekūdeņu sūknis

Mirdz cita kļūdas indikācija Exx -xx

Iekārtas tehnisks bojājums

Ūdens atlikums iekārtā

Programma vēl nav pabeigta

Rūsa uz galda piederumiem

Galda piederumi nav korozijizturīgi
Cieti nažu asmeņi ir jutīgāki
Sveša rūsa

- ▶ Atveriet iekšējās armatūras.
- ▶ 1. Noskrūvējiet ūdens pieslēgumu.
- ▶ 2. Izīrīet sietu ūdens pieslēgumā.
- ▶ 3. Ja ūdens krāns ir atvērts, caurplūdes daudzumam jābūt vismaz 10 l/min.
- ▶ Ja caurplūde ir mazāka, ir jānomaina iekšējās armatūras.

- ▶ Novietojiet iekšējās šļūteni bez locījumiem.

- ▶ Pieslēdziet ūdens pieplūdi.
(Dzeramā ūdens pieslēgums lietošanas instrukcijā).

- ▶ Izīrīet sietus (skatīt iepriekš).

- ▶ Novietojiet notekūdeņu šļūteni bez locījumiem.

- ▶ Uzstādiet vāku (skatīt iepriekš).

- ▶ Izīrīet notekūdeņu sūkni (skatīt iepriekš).

- ▶ Sazinieties ar tehniskā servisa dienestu (nosauciet kļūdas indikāciju).
- ▶ Atvienojiet iekārtu no elektrotīkla.
- ▶ Aizveriet ūdens krānu.

- ▶ Ieslēdziet iekārtu un aizveriet vai atceliet programmu (skatīt Programmas atcelšana).

- ▶ Izmantojiet mazgāšanai mašīnā piemērotus galda piederumus.

- ▶ Nekad nemazgājiet iekārtā rūšējošas detaļas.

Traucējums

Iespējamie iemesli

Risinājums

Trauki nav tīri

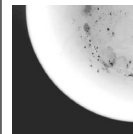
Trauki atrodas cieši blakus vai viens virs otra

- ▶ Novietojiet traukus atsevišķi, nodrošiniet to nesaskaršanos.

Smiltis vai graudaini atlikumi uz traukiem

Pārāk maz tīrītāja

- ▶ Ievērojiet ražotāja norādījumus (tīrītājs).



Izvēlēta nepiemērota programma

- ▶ Izvēlieties spēcīgāku programmu.

Aizsērējušas smidzināšanas lāpstiņu sprauslas

- ▶ Notīriet smidzināšanas lāpstiņas (skatīt iepriekš).

Netīri sietī, nav nekustīgi nostiprināti

- ▶ Izīrīet sietus (skatīt iepriekš).

Bloķētas smidzināšanas lāpstiņas

- ▶ Ievietojiet traukus tā, lai smidzināšanas lāpstiņas varētu brīvi griezties.

Traipi un svēdras

Pārāk augsta/pārāk zema skalotāja deva

- ▶ Svēdru gadījumā: samaziniet devu.
- ▶ Ūdens un kaļķa traipu gadījumā: palieliniet devu.

Trauki nav sausi

Skalotājs

- ▶ Palieliniet devu.
- ▶ Nomainiet produktu.
- ▶ Izmantojiet skalotāju.

Uz traukiem pienains aplikums (noņemams)

Izmantotajam kombinētajam tīrītājam ir slihta žāvēšanas efektivitāte.

- ▶ Aktivizējiet intensīvo žāvēšanu (atkarībā no modeļa)

Iekārtas iestatījumi

Nepareizi iestatīta ūdens mikstināšana;

- ▶ Pareizi iestatiet mikstināšanas ierīci.

Trūkst speciālsāls

- ▶ Papildiniet speciālsāli.

Pienains aplikums, nespodras/blāvas glāzes (nenņemams)

Glāzes nav izturīgas mazgāšanai mašīnā.

- ▶ Izmantojiet mazgāšanai mašīnā izturīgas glāzes.
- ▶ Izmantojiet glāzes saudzējošu tīrītāju.

Plastmasas/atsevišķu trauku krāsas izmaiņas

Pārāk maz tīrītāja

- ▶ Ievērojiet ražotāja norādījumus (tīrītājs).

Pārtikas produktu krāsvielu (tomātu sulas) izraisītas krāsas izmaiņas

- ▶ Krāsas izmaiņām nav ietekmes; Tās izzūd nākamajos mazgāšanas procesos.

Programas nutraukimas ...

Veikiant programai, maždaug 4 sekundes palaikykite nuspauštā mygtukā (RESET).



Dega visi rodmenys, tādā ekrane rodoma „0:01“
Programai pasibaigus rodoma „0:00“

Teisingai sudēkite ...

Indus, pritaikytus plauti indaplovėse, (ant kurių nėra pelenų, vaško, alyvos, dažų lipnių etikečių likučių, daug uogienės, pieno produktų ir maisto likučių (jei yra, reikia juos pašalinti), sudėkite, vadovaudamiesi naudojimo instrukcija, ir patikrinkite, ar purkštukai gali laisvai sukstis.