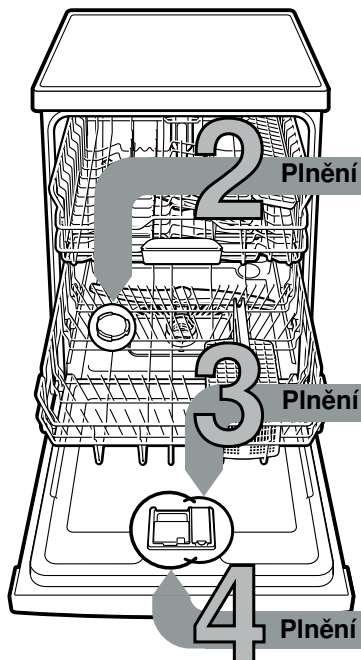




Stručně a jasně:  
Všechno co Vaše myčka nádobí potřebuje ...  
**Přesto si však před prvním použitím přečtěte Návod k použití!**  
**A projděte Návod k montáži!**

1



**Plnění speciální soli**

**Plnění leštidla**

**Plnění mycího prostředku**

**Nastavení změkčovacího zařízení \***

Dotážete se u vodárny na hodnotu tvrdosti a zapište ji ...



°dH	Rozsah tvrdosti	mmol/l	Stupeň	A	B	C
0-6	měkká	0-1,1	0	○	○	○
7-16	středně	1,2-2,9	1	●	○	○
17-21	tvrdá	3,0-3,7	2	●	●	○
22-35	tvrdá	3,8-6,2	3	●	●	●

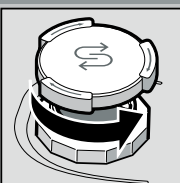
\* pouze před prvním mytím nebo při změně tvrdosti vody

Rychle vyřízeno ...

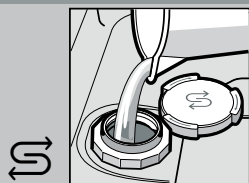
**a takto nastavit**

- Zapněte vypínač ZAP./VYP.
- Držte stisknuté tlačítko > a stiskněte tlačítko START, až blikají S a III.
- Uvolněte tlačítka. Bliká ukazatel doplnění soli S a ukazatel Sušení III. Svítí ukazatel A (= stupeň 1).
- Nastavení změníte následovně.
- Stiskněte tlačítko < tolikrát, až je nastaven požadovaný stupeň.
- Stiskněte tlačítko START. Ukazatelé S a III zhasnou. Nastavený stupeň je uložen.
- Zavřete dvířka.

**Rozpouští vápno (není nutné při nastavené hodnotě 0!) ...**

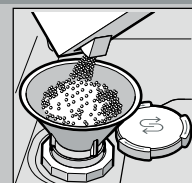


Odšroubujte víko.

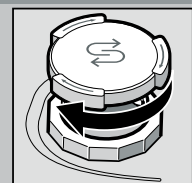


Pouze před prvním mytím naplňte nádržku na sůl vodou.

**Pro optimální výsledky mytí**



Naplňte speciální sůl (nikdy mycí prostředek!).



Zavřete víko. Okamžitě myjte.

**Dokonale vyčistí ...**



Stiskněte označení 1, zvedněte víko 2.

**Pro optimální výsledky sušení**



Naplňte leštidlo.



Zavřete víko. CVAK!

**Více nečistot, více mycího prostředku ...**



Není-li víko otevřené (stiskněte tlačítko).

Pozor, kombinované prostředky nejsou vhodné pro všechny programy, dodržujte upozornění výrobce.



Plňte mycí prostředek pouze do suché komory.



Zasuňte víko, stiskněte. CVAK!

**5 Zapnutí myčky nádobí**

**6 Volba programu**

**Rychle, úsporně nebo intenzivně ...**

**Přehled programů**

V tomto přehledu je vyobrazen max. možný počet programů. Odpovídající programy Vaší myčky nádobí si prosím převezmete z Vašeho ovládacího panelu.

Data k programům jsou v laboratoři naměřené hodnoty podle evropské normy EN 60436. V praxi jsou možné odchylky. \* poloviční normovaná náplň

	Intenzivně 70°	Mix 65°	Eco 50°	Sklo 40°	65°	Předmytí
Doba v hod: min.	←	3:30 - 1:05	→	←	1:00	0:15
Spotřeba el. proudu v kWh	←	1,500 - 0,750	→	←	1,300	0,050
Spotřeba vody v litrech	←	15 - 9	→	←	10	4

**8 Spuštění programu Začíná se ...**

**9 Vypnutí myčky nádobí A je to ...**

**Přídavné funkce \*\***

**+** Úspora času (VarioSpeedPlus) ... se docílí zvýšenou spotřebou energie při konstantním mycím a sušicím výkonu.

**1/2** Poloviční náplň ... při malém množství nádobí, šetří vodu, energii a čas.

**+** Intenzivní zóna ... perfektní pro smíšené naplnění. Poněkud se zvýší mycí tlak a teplota mytí.

**+** HygienePlus (HygienePlus) ... během mycího procesu se zvýší teplota. Tím se dosáhne zvýšený hygienický stav.

**+++** Extra sušení ... vlivem vyšší teploty při leštění se zlepší výsledek sušení. (Dávejte pozor na choulostivé nádobí.)

Jsou přizpůsobivé ...

\*\* podle modelu



## Údržba a péče

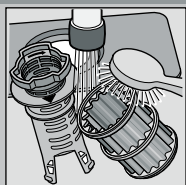
Pro perfektní mycí výsledky ...

## Čištění čerpadla odpadní vody

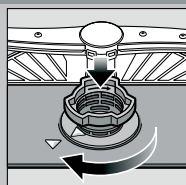
Zkontrolujte ... síťka, podle potřeb vyčistěte



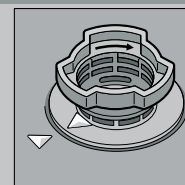
Otočte válcové sítko, vyndejte systém sítěk ...



opláchněte pod tekoucí vodou ...



nasadte ...



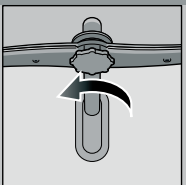
Zašroubujte sítkový systém **DBEJTE NA OZNAČENÍ!**

- Vytáhněte síťovou zástrčku
- Odstraňte síťka a odčerpajte vodu
- Nadzvedněte kryt (A)
- Zkontrolujte oběžné kolo na cizí tělesa
- Upevněte slyšitelným zaskočením kryt (B)
- Nasadte síťka

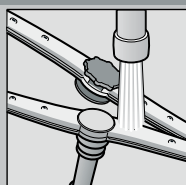
Ostříkovací ramena ... odstraňte ucpaní/usazeniny



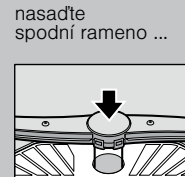
vytáhněte spodní rameno směrem nahoru ...



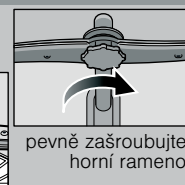
odšroubujte horní rameno ...



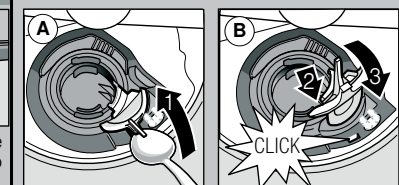
vyčistěte ostříkovací trysky pod tekoucí vodou (eventuálně zubním párátkem) ...



nasadte spodní rameno ...



pevně zašroubujte horní rameno



## Odstranění malých chyb vlastními silami ...

... protože svépomoc se vyplatí!

Další upozornění najdete v Návodu k použití

Porucha	Možné příčiny	Odstranění
Svítlí ukazatel "🚰"	<p>Prívodní armatura je zaseknutá nebo zanesená vápnem</p> <p>Ucpaná nebo přelomená hadice odpadní vody</p> <p>Nemontujte kryt čerpadla odpadní vody</p> <p>Zablokované čerpadlo odpadní vody</p>	<ul style="list-style-type: none"> <li>▶ Otevřete prívodní armaturu.</li> <li>▶ 1. Odšroubujte přípojku.</li> <li>▶ 2. Vyčistěte sítko v přípojce vody.</li> <li>▶ 3. Při otevřeném prívodu vody musí být průtok min. 10 l/min. Při menším průtoku nechejte přítokovou armaturu vyměnit.</li> <li>▶ Položte prívodní hadici bez přelomení.</li> <li>▶ Položte hadici pro odpadní vodu bez přelomení.</li> <li>▶ Namontujte kryt (viz nahoře).</li> <li>▶ Vyčistěte čerpadlo odpadní vody (viz nahoře).</li> </ul>
Ukazatel "🚰" bliká	Spotřebič je technicky poškozen	<ul style="list-style-type: none"> <li>▶ Zavolejte dílenský servis (uveďte chybový údaj).</li> <li>▶ Odpojte spotřebič ze sítě.</li> </ul>
Zbytek vody v myčce nádobí	Program ještě není ukončen	<ul style="list-style-type: none"> <li>▶ Zapněte a zavřete spotřebič event. přerušete program (viz přerušování programu).</li> </ul>
Rez na přiborech	<p>Přístroje nejsou odolné proti rezavění</p> <p>Tvrdá ostří nožů jsou méně odolná</p> <p>Cizí rez</p>	<ul style="list-style-type: none"> <li>▶ Používejte přístroje odolné proti mytí v myčce nádobí.</li> <li>▶ V myčce nádobí nikdy nemyjte rezavějící díly.</li> </ul>

Porucha	Možné příčiny	Odstranění
Nádobí není čisté	<p>Nádobí leží na sobě, event. přes sebe</p> <p>Na nádobí jsou zbytky písku nebo zbytky na způsob krupice</p>	<ul style="list-style-type: none"> <li>▶ Oddělte díly nádobí od sebe, zabraňte jejich dotyku.</li> <li>▶ Dodržujte údaje výrobce (mycího prostředku).</li> <li>▶ Zvolte silnější program.</li> <li>▶ Vyčistěte ostříkovací ramena (viz nahoře).</li> <li>▶ Vyčistěte síťka (viz nahoře).</li> <li>▶ Nádobí uložte tak, aby se ostříkovací ramena mohla volně otáčet.</li> </ul>
Skvrny a šmouhy	<p>Příliš velké/příliš malé dávkování leštidla</p>	<ul style="list-style-type: none"> <li>▶ Při šmouhách: Snižte dávkování.</li> <li>▶ Při skvrnách od vody nebo vápna: Zvyšte dávkování.</li> </ul>
Nádobí není suché	<p>Leštadlo</p> <p>Použitý kombinovaný mycí prostředek má špatný sušící výkon</p> <p>Nastavení spotřebiče</p>	<ul style="list-style-type: none"> <li>▶ Zvyšte dávkování. Změňte produkt.</li> <li>▶ Použijte leštadlo.</li> <li>▶ Aktivování intenzivního sušení (podle modelu).</li> </ul>
Mléčné povlaky na nádobí (odstranitelné)	<p>Nesprávně nastavené změkčování vody</p> <p>Chybí speciální sůl</p>	<ul style="list-style-type: none"> <li>▶ Nastavte správně změkčovací zařízení.</li> <li>▶ Doplňte speciální sůl.</li> </ul>
Mléčné povlaky, sklenice jsou zamířené/matné (nelze odstranit)	<p>Sklenice nejsou odolné proti mytí v myčce nádobí</p>	<ul style="list-style-type: none"> <li>▶ Používejte sklenice odolné proti mytí v myčce nádobí.</li> <li>▶ Použijte mycí prostředek šetřící sklo.</li> </ul>
Zbarvení umělohmotných dílů/částí nádobí	<p>Příliš málo mycího prostředku</p> <p>Zabarvení vlivem potravinářských barev (rajská omáčka)</p>	<ul style="list-style-type: none"> <li>▶ Dodržujte údaje výrobce (mycího prostředku).</li> <li>▶ Zabarvení jsou nezávadná; vyblednou při dalších mycích procesech.</li> </ul>

## Ukončení programu ...

## Správné uložení ...

Během programu stiskněte po dobu cca 3 s tlačítko START (Reset), až všechny ukazatele zhasnou.



Zbývajcí čas trvání programu k odčerpání zbytkové vody trvá cca 1 minutu.

Uspořádejte nádobí odolné proti mytí v myčce (bez zbytků popela, vosku, mazacího tuku, barvy, nalepených etiket; hrubě odstraňte velké zbytky marmelády, mléčných produktů a jídel) podle návodu k obsluze a zkontrolujte, zda se ostříkovací ramena mohou volně otáčet.