



Resumido e sempre à mão: tudo o que a sua máquina de loiça precisa...

No entanto, antes da primeira utilização, ler as instruções de instalação e de serviço!

1

Regular a instalação de descalcificação da água *

Obter o valor de dureza junto da empresa abastecedora de água e anotar aqui ...



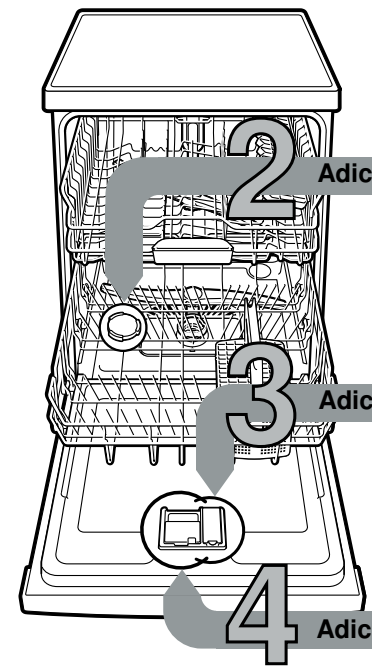
°dH	Grau de dureza	mmol/l	Fase	A	B	C
0-6	macia	0-1,1	0	<input type="radio"/>	<input type="radio"/>	<input type="radio"/>
7-16	meio agarrados	1,2-2,9	1	<input checked="" type="radio"/>	<input type="radio"/>	<input type="radio"/>
17-21	dura	3,0-3,7	2	<input checked="" type="radio"/>	<input checked="" type="radio"/>	<input type="radio"/>
22-35	dura	3,8-6,2	3	<input checked="" type="radio"/>	<input checked="" type="radio"/>	<input checked="" type="radio"/>

* apenas antes da primeira lavagem ou em caso de alteração da dureza da água

Rapidez de execução ...

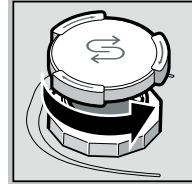
e regular deste modo

- Ligar o interruptor de LIG./DESL.
- Manter premida a tecla > gedrückt halten e premir a tecla de início até e ficarem a piscar.
- Soltar as teclas.
- A indicação de falta de sal e a indicação Secagem piscam. A indicação A acende-se (= Nível 1).
- Alterar a regulação como se indica a seguir:
- Premir a tecla < tantas vezes até que fique regulado o grau de dureza.
- Premir a tecla de INÍCIO.
- As indicações e apagam-se. A fase regulada fica memorizada.
- Fechar a porta.

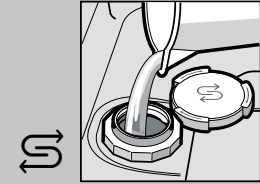


Adicionar sal especial

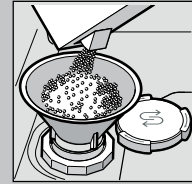
Dissolve o calcário (desnecessário em caso de valor de regulação 0!)... Para excelentes resultados de lavagem



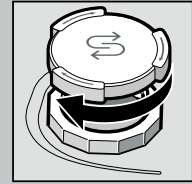
Abrir a tampa.



Encher o depósito de sal com água só antes da primeira lavagem.



Adicionar sal especial (nunca adicionar detergente!).

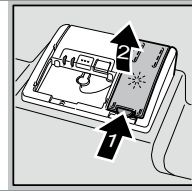


Fechar a tampa. Proceder de imediato à lavagem.

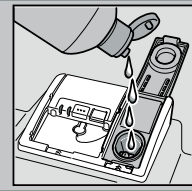
Adicionar abrillantador

Põe tudo a brilhar...

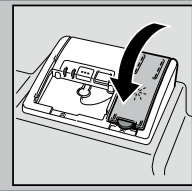
Para excelentes resultados de secagem



Pressionar a marca 1, levantar a tampa 2.



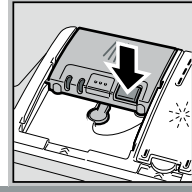
Adicionar abrillantador.



Fechar a tampa. CLIC!

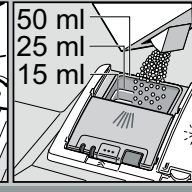
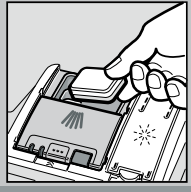
Adicionar de detergente

Muita sujidade, muito detergente ...

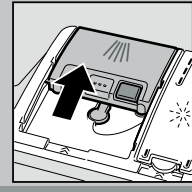


Eventualmente abrir a tampa (premir a tecla).

Atenção, Os detergentes combinados não são apropriados para todos os programas, respeitar as instruções do fabricante.



Só adicionar detergente com a câmara seca.



Colocar a tampa, pressionar. PLOPP!

5

Ligar o aparelho

6

Seleccionar programa

Rápido, económico ou intensivo ...

Tabela de programas

Neste quadro está representado o número máximo possível de programas. Os programas correspondentes da sua máquina de lavar loiça podem ser encontrados no respectivo painel de comandos.

Os dados do programa são obtidos em laboratório, segundo a Norma europeia EN 60436. Na prática, é possível a existência de desvios. * meia carga normal

	Intensivo 70°	Auto 45°/65°	Eco 50°	Vidro 40°	65°	Pré-lavagem
Duração em horas e minutos					1h	
Consumo de energia em kWh	3:30 - 1:25			1:00		0:15
Consumo de água em litros	0,850 - 1,550			1,300		0,050
	9 - 19			10		4

9

Desligar a máquina

8

Iniciar o programa

7

Funções adicionais **

Economia de tempo (VarioSpeedPlus) ... é conseguido através da aplicação elevada de energia, mantendo constante a potência de limpeza.

Meia carga ... em caso de pouca loiça, poupa água, energia e tempo.

Zona intensiva ... perfeita para carga mista. A pressão e a temperatura de lavagem aumentam ligeiramente.

HigienePlus (HygienePlus) ... a temperatura aumentará durante o ciclo de lavagem. Deste modo, conseguir-se-á uma melhor higiene.

Secagem intensiva ... melhora a secagem, graças a temperatura elevada durante a fase de abrillantamento. (Há que ter cuidado com as peças de loiça delicadas.)

** dependendo do modelo



Assistência e manutenção

Para um resultado de lavagem perfeito ...

Limpeza da bomba de esgoto

Filtros
... verificar e, se necessário, limpar

Rodar o filtro cilíndrico e retirar o sistema de filtros ...

lavar sob água corrente ...

colocar ...

Apertar o sistema de filtros
DAR ATENÇÃO À MARCAÇÃO!

- Desligar a ficha da tomada
- Retirar os filtros e despejar a água
- Retirar a tampa (A)
- Verificar, se não há corpos estranhos na zona da roda de pás
- Encaixar a tampa de forma audível (B)
- Voltar a colocar os filtros

Braços aspersores
... Eliminar entupimentos/depósitos

puxar o braço inferior para cima ...

desaparafusar o braço superior ...

limpar os orifícios de aspersão sob água corrente (eventualmente com um palito) ...

colocar o braço inferior ...

aparafusar o braço superior

Eliminação de pequenas anomalias ...

... a auto-ajuda compensa!

Outras indicações podem ser encontradas nas instruções de serviço

Anomalia	Causas possíveis	Solução
A indicação «» acende	Dispositivo de admissão encravado ou calcificado 	<ul style="list-style-type: none"> ▶ Abrir dispositivo de admissão. ▶ 1. Desapertar a ligação de água. ▶ 2. Limpar o filtro na ligação de água. ▶ 3. Com a admissão de água aberta, o caudal deve ser no mínimo de 10 l/min. Em caso de caudal menor, mandar substituir o dispositivo de admissão. ▶ Colocar a mangueira de admissão sem dobras.
	A mangueira de esgoto está entupida ou dobrada	▶ Colocar a mangueira de escoamento de modo que a mesma fique sem dobras.
	A tampa da bomba de esgoto não está colocada	▶ Colocar a tampa (ver acima).
	A bomba de escoamento está bloqueada	▶ Limpar a bomba de esgoto (ver em cima).
A indicação «» está a piscar	Aparelho com defeito técnico	<ul style="list-style-type: none"> ▶ Contactar os Serviços técnicos (mencionar a indicação de anomalia). ▶ Desligar o aparelho da corrente.
Resto de água na máquina	O programa ainda não terminou	▶ Fechar e ligar o aparelho ou cancelar o programa (ver Cancelar o programa).

Ferrugem nos talheres	Talheres não inoxidáveis Facas com lâminas duras são mais fracas Ferrugem estranha	<ul style="list-style-type: none"> ▶ Utilizar talheres resistentes à máquina de lavar loiça. ▶ Nunca lavar na máquina peças que enferrugem.
-----------------------	--	---

Anomalia	Causas possíveis	Solução
A loiça não está limpa	A loiça está encostada ou sobreposta	▶ Separar as peças de loiça, evitar pontos de encosto.
Loiça com resíduos de areia	Demasiado pouco detergente Selecionado programa não adequado Orifícios do braço aspersor entupidos Filtros sujos, mal colocados Braços de aspersão bloqueados	<ul style="list-style-type: none"> ▶ Dar atenção às indicações do fabricante (detergente). ▶ Seleccionar um programa mais forte. ▶ Limpar os braços de aspersão (ver em cima). ▶ Limpar os filtros (ver em cima). ▶ Arrumar a loiça de maneira que os braços de aspersão possam girar livremente.

Manchas e estrias	Dosagem demasiado alta/baixa de abrilhantador	<ul style="list-style-type: none"> ▶ Em caso de estrias: Reduzir dosagem. ▶ Em caso de manchas de água ou de calcário: Aumentar dosagem.
A loiça não está seca	Abrilhantador Detergente combinado utilizado tem deficiente potência de secagem Regulação do aparelho	<ul style="list-style-type: none"> ▶ Aumentar a dosagem. Substituir o produto. ▶ Utilizar abrilhantador. ▶ Activar a secagem intensiva (conforme o modelo).
Manchas de leite na loiça (removíveis)	Dureza da água mal ajustada Falta sal especial	<ul style="list-style-type: none"> ▶ Ajustar devidamente o sistema de descalcificação. ▶ Adicionar sal especial.
Manchas de leite, copos embaciados/baços (não removíveis)	Copos não próprios para lavar na máquina de loiça	<ul style="list-style-type: none"> ▶ Utilizar copos próprios para lavagem na máquina. ▶ Utilizar detergente com tratamento para copos.
Plásticos/peças de loiça com alteração de cor	Demasiado pouco detergente Alteração de cor devido a corantes dos alimentos (molho de tomate)	<ul style="list-style-type: none"> ▶ Dar atenção às indicações do fabricante (detergente). ▶ As alterações de cor não têm importância; Desvanecem com as próximas lavagens.

Terminar prematuramente o programa ...

Arrumação correcta ...

Durante o programa, premir a tecla de START cerca de 3 segundos (reset), até todas as indicações se apagarem.



O decurso restante do programa para escoar a água residual demora cerca de 1 minuto.

Utilizar loiça própria para lavar na máquina (sem resíduos de cinza, cera, lubrificantes, tintas, etiquetas autocolantes; remover restos maiores de doce, laticínios ou de outros alimentos), de acordo com as instruções de serviço e verificar se os braços de aspersão giram livremente.