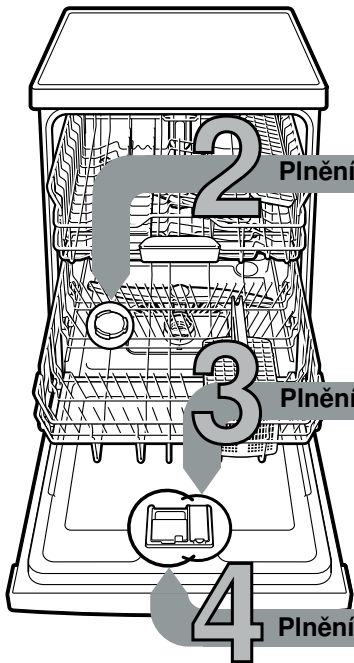




Stručně a jasně:
Všechno co Vaše myčka nádobí
potřebuje ...

**Přesto si však před prvním
použitím přečtěte Návod
k použití!
A projděte Návod k montáži!**

1



2 **Plnění speciální soli**

3 **Plnění leštidla**

4 **Plnění mycího prostředku**

Nastavení změkčovacího zařízení *

Dotážete se u vodárny na
hodnotu tvrdosti
a zapište ji ...



°dH	Rozsah tvrdosti	mmol/l	Stupeň	A	B	C
0-6	měkká	0-1,1	0	<input type="radio"/>	<input type="radio"/>	<input type="radio"/>
7-16	středně	1,2-2,9	1	<input checked="" type="radio"/>	<input type="radio"/>	<input type="radio"/>
17-21	tvrdá	3,0-3,7	2	<input checked="" type="radio"/>	<input checked="" type="radio"/>	<input type="radio"/>
22-35	tvrdá	3,8-6,2	3	<input checked="" type="radio"/>	<input checked="" type="radio"/>	<input checked="" type="radio"/>

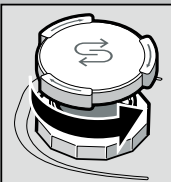
* pouze před prvním
mytím nebo při
změněné
tvrdosti vody

Rychle vyřízeno ...

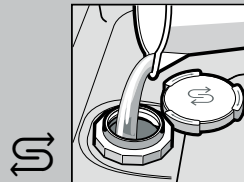
a takto nastavit

- Zapněte vypínač ZAP./VYP.
- Držte stisknuté tlačítko > a stiskněte tlačítko START, až blikají S a III.
- Uvolněte tlačítka.
- Bliká ukazatel doplnění soli S a ukazatel Sušení III.
- Svítí ukazatel A (= stupeň 1).
- Nastavení změníte následovně.
- Stiskněte tlačítko < tolikrát, až je nastaven požadovaný stupeň.
- Stiskněte tlačítko START.
- Ukazatelé S a III zhasnou. Nastavený stupeň je uložen.
- Zavřete dvířka.

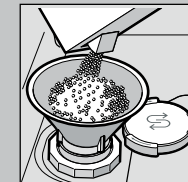
Rozpouští vápno (není nutné při nastavené hodnotě 0!) ...



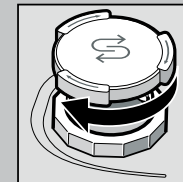
Odšroubujte víko.



Pouze před prvním mytím
naplňte nádržku
na sůl vodou.

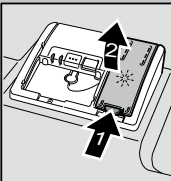


Naplňte speciální
sůl
(nikdy mycí
prostředek!).



Zavřete víko.
Okamžitě myjte.

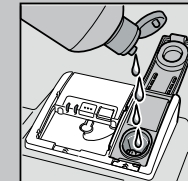
Dokonale vyčistí ...



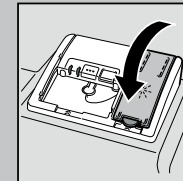
Stiskněte označení 1,
zvedněte víko 2.



Pro optimální výsledky sušení

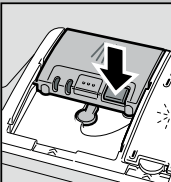


Naplňte leštidlo.



Zavřete víko.
CVAK!

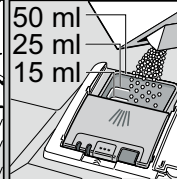
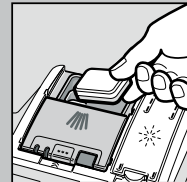
Více nečistot, více mycího prostředku ...



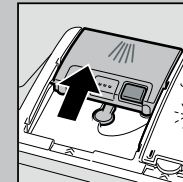
Není-li
víko otevřené
(stiskněte tlačítko).



Pozor,
kombinované
prostředky
nejsou vhodné
pro všechny
programy,
dodržujte
upozornění
výrobce.



Plňte mycí
prostředek
pouze
do suché
komory.



Zasuňte
víko,
stiskněte.
CVAK!

5

Zapnutí myčky nádobí

6

Volba programu

Rychle, úsporně nebo intenzivně ...

Přehled programů

V tomto přehledu je vyobrazen max. možný
počet programů.
Odpovídající programy Vaší myčky nádobí
si prosím převezměte z Vašeho ovládacího panelu

Data k programům jsou v laboratoři naměřené hodnoty
podle evropské normy EN 60436.
V praxi jsou možné odchylky.
* poloviční normovaná náplň

Při vypnutém přidávání leštidla nebo jeho nedostatku se mění doba chodu.

	Intenzivně 70°	Mix 65°	Eco 50°	Jemně 40°	Rychle 45°	Předmytí
Doba v hod: min.	←	3:30 - 1:05	→	←	0:29*	0:15
Spotřeba el. proudu v kWh	←	1,450 - 0,750	→	←	0,800	0,050
Spotřeba vody v litrech	←	15 - 10	→	←	10	4

9

Vypnutí myčky nádobí A je to ...

8
7

Přídavné funkce **

Jsou přizpůsobivé ...

Úspora času (VarioSpeed)
... se docílí zvýšenou
spotřebou energie při
konstantním
mycím a sušicím
výkonu.

Poloviční náplň
... při malém množství
nádobí, šetří vodu,
energii a čas.

Intenzivní zóna
... perfektní pro
smíšené naplnění.
Poněkud se zvýší
mycí tlak
a teplota mytí.

Hygiene (Hygiene)
... během
mycího procesu se zvýší
teplota.
Tím se dosáhne zvýšený
hygienický stav.

Extra sušení
... vlivem vyšší teploty
při leštění se zlepší
výsledek sušení.
(Dávejte pozor
na choulolistivé nádobí).

** podle modelu

Údržba a péče

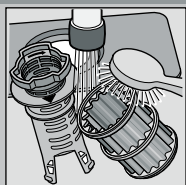
Pro perfektní mycí výsledky ...

Čištění čerpadla odpadní vody

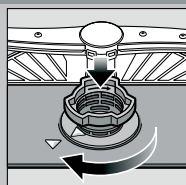
Zkontrolujte ... síťka, podle potřeb vyčistěte



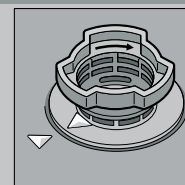
Otočte válcové sítko, vyndejte systém sítěk ...



opláchněte pod tekoucí vodou ...



nasadte ...



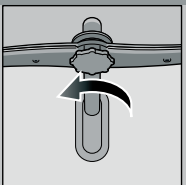
Zašroubujte sítkový systém **DBEJTE NA OZNAČENÍ!**

- Vytáhněte síťovou zástrčku
- Odstraňte síťka a odčerpajte vodu
- Nadzvedněte kryt (A)
- Zkontrolujte oběžné kolo na cizí tělesa
- Upevněte slyšitelným zaskočením kryt (B)
- Nasadte síťka

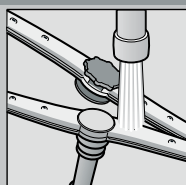
Ostříkovací ramena ... odstraňte ucpaní/usazeniny



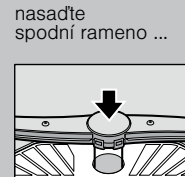
vytáhněte spodní rameno směrem nahoru ...



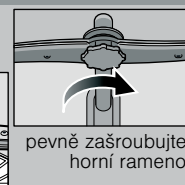
odšroubujte horní rameno ...



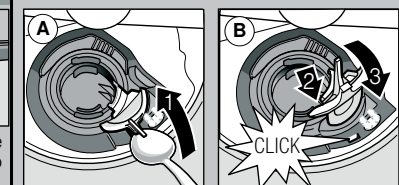
vyčistěte ostříkovací trysky pod tekoucí vodou (eventuálně zubním párátkem) ...



nasadte spodní rameno ...



pevně zašroubujte horní rameno



Odstranění malých chyb vlastními silami ...

... protože svépomoc se vyplatí!

Další upozornění najdete v Návodu k použití

Porucha	Možné příčiny	Odstranění
Svítlí ukazatel "⚡"	<p>Přívodní armatura je zaseknutá nebo zanesená vápnem</p> <p>Ucpaná nebo přelomená hadice odpadní vody</p> <p>Nemontujte kryt čerpadla odpadní vody</p> <p>Zablokované čerpadlo odpadní vody</p>	<ul style="list-style-type: none"> ▶ Otevřete přívodní armaturu. ▶ 1. Odšroubujte přípojku. ▶ 2. Vyčistěte sítko v přípojce vody. ▶ 3. Při otevřeném přívodu vody musí být průtok min. 10 l/min. Při menším průtoku nechejte přítokovou armaturu vyměnit. ▶ Položte přívodní hadici bez přelomení. ▶ Položte hadici pro odpadní vodu bez přelomení. ▶ Namontujte kryt (viz nahoře). ▶ Vyčistěte čerpadlo odpadní vody (viz nahoře).
Ukazatel "⚡" bliká	Spotřebič je technicky poškozen	<ul style="list-style-type: none"> ▶ Zavolejte dílenský servis (uveďte chybový údaj). ▶ Odpojte spotřebič ze sítě.
Zbytek vody v myčce nádobí	Program ještě není ukončen	<ul style="list-style-type: none"> ▶ Zapněte a zavřete spotřebič event. přerušete program (viz přerušování programu).

Rez na přiborech	<p>Přibory nejsou odolné proti rezavění</p> <p>Tvrdá ostří nožů jsou méně odolná</p> <p>Cizí rez</p>	<ul style="list-style-type: none"> ▶ Používejte přibory odolné proti mytí v myčce nádobí. ▶ V myčce nádobí nikdy nemyjte rezavějící díly.
------------------	--	---

Porucha	Možné příčiny	Odstranění
Nádobí není čisté	<p>Na nádobí jsou zbytky písku nebo zbytky na způsob krupice</p>	<ul style="list-style-type: none"> ▶ Oddělte díly nádobí od sebe, zabraňte jejich dotyku. ▶ Dodržujte údaje výrobce (mycího prostředku). ▶ Zvolte silnější program. ▶ Vyčistěte ostříkovací ramena (viz nahoře). ▶ Vyčistěte síťka (viz nahoře). ▶ Nádobí uložte tak, aby se ostříkovací ramena mohla volně otáčet.
Skvrny a šmouhy	<p>Příliš velké/příliš malé dávkování leštidla</p>	<ul style="list-style-type: none"> ▶ Při šmouhách: Snižte dávkování. ▶ Při skvrnách od vody nebo vápna: Zvyšte dávkování.
Nádobí není suché	<p>Příliš málo mycího prostředku</p> <p>Zvolený nevhodný program</p> <p>Trysky ostříkovacích ramen jsou ucpané</p> <p>Znečištěná síťka, nejsou pevně usazená</p> <p>Ostříkovací ramena jsou blokována</p>	<ul style="list-style-type: none"> ▶ Zvyšte dávkování. Změňte produkt. ▶ Použijte leštido. ▶ Aktivování intenzivního sušení (podle modelu).
Mléčné povlaky na nádobí (odstranitelné)	<p>Nesprávně nastavené změkčování vody</p> <p>Chybí speciální sůl</p>	<ul style="list-style-type: none"> ▶ Nastavte správně změkčovací zařízení. ▶ Doplňte speciální sůl.
Mléčné povlaky, sklenice jsou zamířené/matné (nelze odstranit)	<p>Sklenice nejsou odolné proti mytí v myčce nádobí</p>	<ul style="list-style-type: none"> ▶ Používejte sklenice odolné proti mytí v myčce nádobí. ▶ Použijte mycí prostředek šetřící sklo.
Zbarvení umělohmotných dílů/částí nádobí	<p>Příliš málo mycího prostředku</p> <p>Zabarvení vlivem potravinářských barev (rajská omáčka)</p>	<ul style="list-style-type: none"> ▶ Dodržujte údaje výrobce (mycího prostředku). ▶ Zabarvení jsou nezávadná; vyblednou při dalších mycích procesech.

Ukončení programu ...

Správné uložení ...

Během programu stiskněte po dobu cca 3 s tlačítko START (Reset), až všechny ukazatele zhasnou.



Zbývajcí čas trvání programu k odčerpání zbytkové vody trvá cca 1 minutu.

Uspořádejte nádobí odolné proti mytí v myčce (bez zbytků popela, vosku, mazacího tuku, barvy, nalepených etiket; hrubě odstraňte velké zbytky marmelády, mléčných produktů a jídel) podle návodu k obsluze a zkontrolujte, zda se ostříkovací ramena mohou volně otáčet.