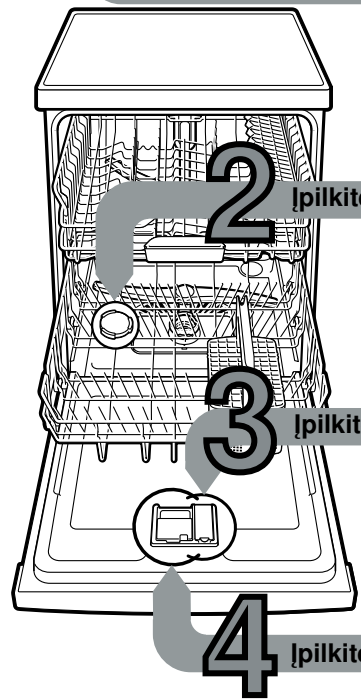


Trumpai ir aiškiai apie tai, ką reikia žinoti apie šią indaplovę ...
 Bet kokių atvejų prieš pirmą naudojimą perskaitykite pilną montavimo ir naudojimosi instrukciją!



1

Vandens minkštinimo įrenginio nustatymas *

Vietinėje vandentiekio įmonėje sužinokite, kokio kietumo yra Jums tiekiamas vanduo ir įrašykite tą skaičių ...

Vandens kietumo vertė °dH	Vandens kietumo diapazonas	mmol/l	Nustatytinas skaičius
0-6	minkštas	0-1,1	4:00
7-8	minkštas	1,2-1,4	4:01
9-10	vidutiniškas	1,5-1,8	4:02
11-12	vidutiniškas	1,9-2,1	4:03
13-16	vidutiniškas	2,2-2,9	4:04
17-21	kietas	3,0-3,7	4:05
22-30	kietas	3,8-5,4	4:06
31-50	kietas	5,5-8,9	4:07

* tik prieš pirmą plovimą arba pasikeitus vandens kietumui

Greitai sutvarkyta ...

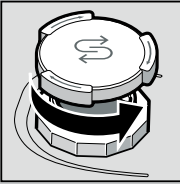
o taip viskas nustatoma

- Įjunkite ĮJUNGIMO/ISJUNGIMO jungiklį.
- Paspauskite ir laikykite nuspaudę START klavišą A.
- Sukite programos parinkimo jungiklį B, kol skaičių rodiklyje užsidegs H:0..
- Atleiskite klavišą. Skaičių rodiklyje dega gamylinis nustatymas H:04.
- Sukite programos parinkimo jungiklį B, kol skaičių rodiklyje užsidegs pageidaujamas skaičius.
- Paspauskite START klavišą A. Nustatytas skaičius išsaugotas atmintyje.

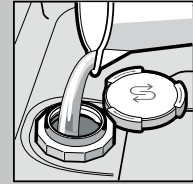
2 Įpilkite specialios druskos

Tirpina kalkes (nereikia, jei nustatyta vertė yra 0!) ...

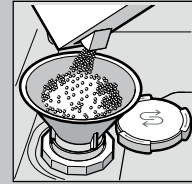
Kad išplauta būtų kuo geriausiai



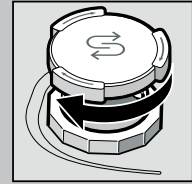
Atsukite dangtelį.



Vandens į druskos stalčių pripilkite tik prieš pirmą plovimą.



Įpilkite specialios druskos (niekada nepilkite valiklio!).

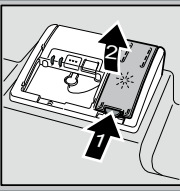


Uždarykite dangtelį. Plaukite nedelsdami.

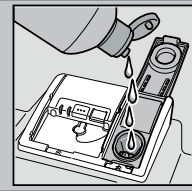
3 Įpilkite skalavimo priemonės

Puikiai nublizgina ...

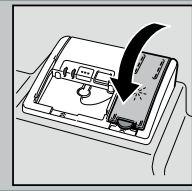
Kad išdžiūtų kuo geriausiai



Paspauskite žymą 1. Pakelkite dangtelį 2.



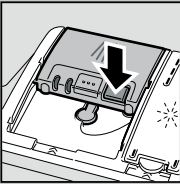
Įpilkite skalavimo priemonės.



Uždarykite dangtelį. TRAKST!

4 Įpilkite ploviklį

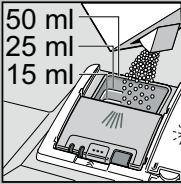
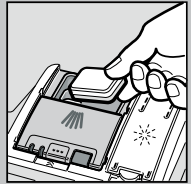
Nešvarūs indai – daug ploviklio ...



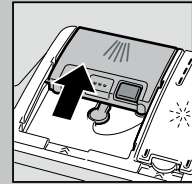
Jei reikia, atidarykite dangtelį (paspauskite klavišą).



Dėmesio! Kombinuoti produktai pritaikyti plauti ne visomis programomis. Atkreipkite dėmesį į gamintojų nuorodas.



Ploviklį pilkite tik į sausą ploviklio stalčių.



Užstumkite dangtelį. PLEKŠT!

5 Prietaiso įjungimas

Greitai ir taupiai arba intensyviai ...

6 Parinkite programą

Programų apžvalga

Šioje apžvalgoje pateikiame maksimalų įmanomų programų skaičių. Kokiomis programomis galite plauti įsigytu prietaisu, matysite funkcijų panelėje.

Programiniai duomenys yra pagal Europos standartą EN 60436 nustatyti laboratoriniai duomenys. Praktikoje galimi nukrypimai. ** dėti pusę nurodyto kiekio

	Intensyvi 70°	Mix 65°	Eco 50°	Tausojanti 40°	Greita 45°	Pirminis skalavimas
Trukmė valandomis : minutėmis	←	3:30 - 1:05	→	←	0:29*	0:15
Elektrosrovės sunaudojimas kW per val.	←	1,500 - 0,750	→	←	0,800	0,050
Vandens sunaudojimas litrais	←	15 - 10	→	←	10	4

8 Įjunkite programą Pirmyn ...

Papildomos funkcijos **

Suteikia lankstumo ...

9 Išjunkite prietaisą Juk paprasta ...

Laiko taupymas (VarioSpeed) ... bus pasiekta padidinus energijos sunaudojimą, bet nepakitus švarumo lygiui.

Nepilna indaplovė ... jeigu indų nedaug, tai sutaupoma vandens, energijos ir laiko.

Intensyvi zona ... puikiai tinka mišriai įkrovai. Skalavimo spaudimas ir skalavimo temperatūra truputį didinami.

Higiena (Hygiene) ... skalavimo proceso metu kyla temperatūra. Tokiu būdu pasiekiamas aukštesnis higienos lygis.

Džiiovinti papildomai ... dėl aukštesnės temperatūros pagerėja džiiovinimo rezultatas. (Atkreipkite dėmesį į neatsparius indus.)

** priklausomai nuo modelio

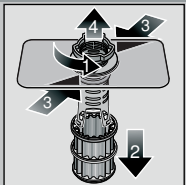


Priežiūra

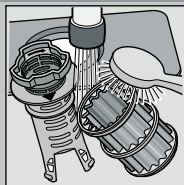
Kad plovimo rezultatai būtų puikūs...

Išvalykite vandens pompą

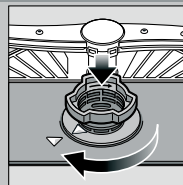
Sietai
... patikrinkite,
jei reikia,
juos išvalykite.



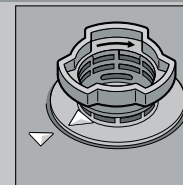
Pasukite sietų cilindrą, išimkite sietų sistemą ...



Nuplaukite po tekančiu vandeniu ...



Istatykite ...



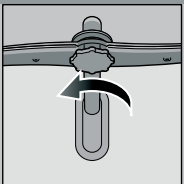
Užveržkite sietų sistemą. **ATKREIPKITE DĖMESĮ! Į ŽYMĖJIMĄ!**

- Ištraukite kištuką.
- Išsemkite vandenį ir išimkite sietus.
- Nuimkite dangtelį (A).
- Patikrinkite, ar aplink siurbliarai nėra svetimkūnių.
- Turi pasigirsti spragtelėjimas, signalizuojantis jo užsikimšimą (B).
- Įdėkite sietus.

Purškiklio svertai
... nuvalykite nešvarumus ir nuosėdas.



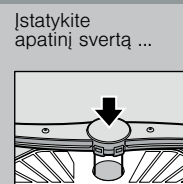
Apatinį svertą patraukite į viršų ...



atsukite viršutinį svertą ...



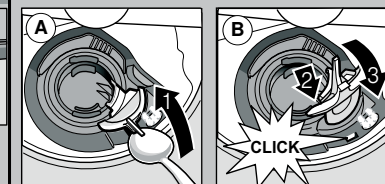
nuvalykite po tekančiu vandeniu (jei reikia, su dantų krapštuku) ...



Istatykite apatinį svertą ...



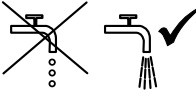
Tvirtai užsukite viršutinį svertą



Nedidelius gedimus pašalinkite patys ...

... sau padėti verta!

Daugiau nuorodų Jūs rasite naudojimosi instrukcijoje

Gedimas	Galimos priežastys	Pagalba
Dega rodiklis "E:1"	Vandentiekio čiaupas neatsisuka arba užkalkėjęs 	<ul style="list-style-type: none"> ▶ Atsukite vandentiekio čiaupą. ▶ 1. Nusukite vandens jungtį. ▶ 2. Išvalykite sietą, esantį vandens jungtyje. ▶ 3. Pratekantis vandens kiekis turi būti mažiausiai 10 l/min., kai vandens tiekimo jungtis atidaryta. Jei prateka mažiau vandens, pasirūpinkite pakeisti jungtį. ▶ Ištiesinkite vandens tiekimo žarną. Svarbu, kad ji nebūtų užlinkusi. ▶ Išvalykite sietus (žr. viršuje).
Rodiklis "E:22"	Užsikimšę arba užspausiti sietai	<ul style="list-style-type: none"> ▶ Vandens nutekėjimo žarną ištieskite taip, kad ji nesulenktų. ▶ Sumontuokite dangtelį (žr. viršuje).
Dega rodiklis "E:24" ir "E:21"	Užsikimšusi arba užsilenkusi vandens nutekėjimo žarna Nesumontuotas vandens pašalinimo pompos dangtelis	<ul style="list-style-type: none"> ▶ Išvalykite vandens pašalinimo pompą (žiūrėkite viršuje).
Dega rodiklis "E:25" ir "E:26"	Užkimšta vandens pašalinimo pompa	<ul style="list-style-type: none"> ▶ Išvalykite vandens pašalinimo pompą (žiūrėkite viršuje).
Dega kitų gedimų rodiklis "E:XX"	Techninis prietaiso gedimas	<ul style="list-style-type: none"> ▶ Skambinkite į klientų aptarnavimo servisą (nurodykite gedimo kodą). ▶ Išjunkite prietaisą iš elektros tinklo.
Prietaiso viduje lieka vanduo	Dar nesibaigė programa	<ul style="list-style-type: none"> ▶ Prietaisą įjunkite ir uždarykite arba nutraukite programą (žr. "Programos nutraukimas").
Ant įrankių lieka rūdžių	Įrankiai neatsparūs rūdims Kietos peilių rankenos yra labiau pažeidžiamos Iš kitur patekusios rūdys	<ul style="list-style-type: none"> ▶ Naudokite indaplovėse plauti pritaikytus įrankius. ▶ Prietaise niekada neplaukite rūdijančių indų.

Gedimas	Galimos priežastys	Pagalba
Nešvarūs indai	Indai suguldyti vienas ant kito arba sudėti vienas virš kito	<ul style="list-style-type: none"> ▶ Atskirkite indus, stenkitės, kad jie nesiliestų tarpusavyje.
Ant indų lieka smėlio arba panašių nuosėdų	Per mažai ploviklio Parinkta netinkama programa Užsikimšusios purškiklio angos Užsikimšę sietai arba jie netvirtai įsukti Blokuojami purškiklių svertai	<ul style="list-style-type: none"> ▶ Laikykitės (ploviklio) gamintojų nuorodų. ▶ Parinkite intensyvesnę programą. ▶ Išvalykite purškiklio svertus (žr. viršuje). ▶ Išvalykite sietus (žr. viršuje). ▶ Sudėkite indus taip, kad purškiklio svertai galėtų laisvai sukintis.
Ant indų lieka dėmių arba dryžių	Dozuojama per daug/ per mažai skalavimo priemonės	<ul style="list-style-type: none"> ▶ Jei lieka dryžiai, sumažinkite dozę. ▶ Jei lieka vandens arba kalkių dėmės, padidinkite dozę.
Nesausi indai	Skalavimo priemonė Naudojamas kombinuotas ploviklis iššaukia blogą džiovavimo rezultatą Prietaiso nustatymas	<ul style="list-style-type: none"> ▶ Padidinkite dozavimą. ▶ Pakeiskite gaminį. ▶ Naudokite skalavimo priemonę.
Ant indų lieka pienučių nuosėdų (kurias galima pašalinti)	Blogai sureguliuotas vandens minkštintojo įrenginys Trūksta specialios druskos	<ul style="list-style-type: none"> ▶ Suaktyvinkite intensyvaus džiovavimo funkciją (priklausomai nuo modelio). ▶ Sureguliuokite vandens minkštintojo įrenginį. ▶ Papildykite specialios druskos.
Ant indų lieka pienučių nuosėdų, taurės lieka apsitraukusios/neskaidrios (šių nuosėdų negalima pašalinti)	Taurės nepritaikytos plauti indaplovėje	<ul style="list-style-type: none"> ▶ Naudokite indaplovėse plauti pritaikytas taurės. ▶ Naudokite stiklą tausojantį ploviklį.
Blunka plastmasinių indų spalvos	Per mažai ploviklio Blukimą sąlygoja spalvotos maistinės medžiagos (pomidorų padažas)	<ul style="list-style-type: none"> ▶ Laikykitės (ploviklio) gamintojų nuorodų. ▶ Spalvų pasikeitimai nėra pavojingi; po daugelio plovimų spalvos gali pablukti.

Programos nutraukimas ...

Teisingai sudėkite ...

Veikiant programai, maždaug 3 sekundes palaikykite nuspauštą START klavišą (Reset).



Skaičių rodiklyje dega "0:01"
Praėjus maždaug 1 minutei po to, kai baigiasi programa, atsiranda "0:00".



Išjunkite prietaisą.

Indus, pritaikytus plauti indaplovėse, (ant kurių nėra pelenų, vaško, alyvos, dažų ir lipnių etikečių likučių, ant kurių nėra daug marmelado, pieno produktų ir maisto likučių (jei yra, reikia juos pašalinti), surūšiokite pagal naudojimosi instrukcijos nurodymus ir patikrinkite, ar jie nekludys sukintis purškiklių svertams