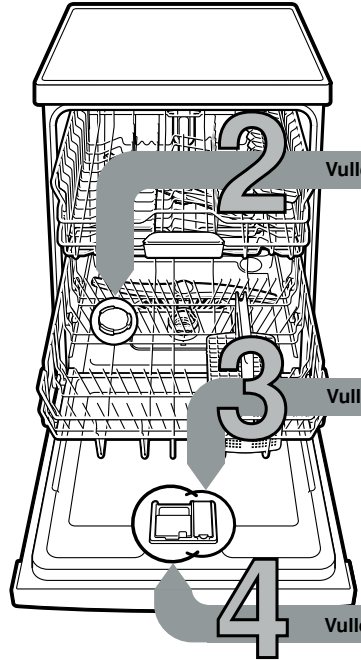


Kort en handig: alles voor het gebruik van uw afwasautomaat ...
Vóór het eerste gebruik altijd het installatievoorschrift en de gebruiksaanwijzing doorlezen!



1

Onthardingsinstallatie instellen *

Waterhardheid bij het waterleidingbedrijf opvragen en hieronder invullen ...

Waterhardheid °dH	Hardheidsbereik	mmol/l	Instelwaarde
0-6	zacht	0-1,1	0-6
7-8	zacht	1,2-1,4	7-8
9-10	gemiddeld	1,5-1,8	9-10
11-12	gemiddeld	1,9-2,1	11-12
13-16	gemiddeld	2,2-2,9	13-16
17-21	hard	3,0-3,7	17-21
22-30	hard	3,8-5,4	22-30
31-50	hard	5,5-8,9	31-50

* alleen vóór de eerste afwas of bij veranderde waterhardheid

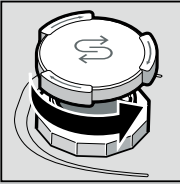
Snel gedaan ...

en zo instellen

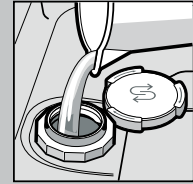
- AAN/UIT-schakelaar inschakelen
- Info-toets 3 seconden ingedrukt houden tot het indicatiewenster bovenaan de volgende tekst weergeeft:
Bladeren met <>
Instellen met - +
Verlaten met Setup 3 sec.
- Toets > meermaals indrukken tot het indicatiewenster bovenaan de waterhardheid weergeeft.
- Met de insteltoetsen + - de instelling maken.
- Info-toets 3 seconden indrukken.
- De instelwaarde is opgeslagen.

Vullen met onthardingszout

Lost kalk op (niet nodig bij instelwaarde 0!) ...

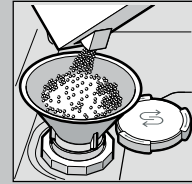


Deksel opendraaien.

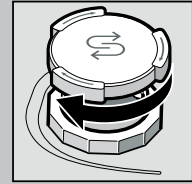


Alleen vóór de eerste afwasbeurt het zoutreservoir met water vullen.

Voor optimale spelresultaten



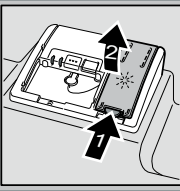
Vullen met onthardingszout (nooit met reinigingsmiddel!).



Deksel sluiten. Onmiddellijk spoelen.

Vullen glansspoelmiddel

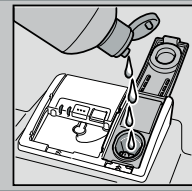
Maakt kraakhelder ...



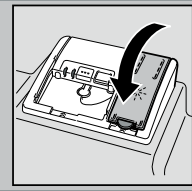
Markering 1 indrukken, deksel 2 optillen.



Voor optimale droogresultaten



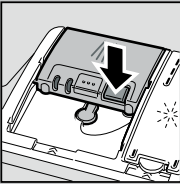
Met glansspoelmiddel vullen.



Deksel sluiten. KLIK!

Vullen met reinigingsmiddel

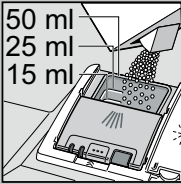
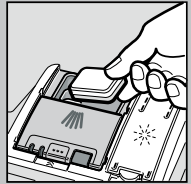
Veel vuil, veel afwasmiddel ...



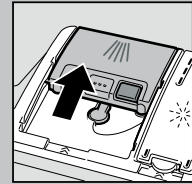
Eventueel deksel openen (toets indrukken).



Attentie! Gecombineerde producten niet voor alle programma's geschikt, aanwijzingen van de fabrikant in acht nemen.



Afwasmiddelbakje alleen in het droge afwasmiddelbakje gieten.



Deksel dichtschuiven, indrukken. PLOP!

5 Apparaat inschakelen

6 Programma kiezen

Snel, zuinig of intensief ...

Programma-overzicht

In dit overzicht staat het maximaal mogelijke aantal programma's vermeld. De bij uw apparaat behorende programma's kunt u op het bedieningspaneel aflezen. De programmagegevens zijn laboratorium-meetwaarden volgens de Europese norm EN 60436. De verbruikswaarden zijn afhankelijk van de programmakeuze en de extra functies. Bij uitgeschakelde toevoeging van glansspoelmiddel of gebrek aan glansspoelmiddel verandert de cyclusduur.

* halve normbelading

** Programma dat geschikt is voor 's nachts: het duurt langer, maar is bijzonder stil.

	Auto 65° / 75°	Auto 45° / 65°	Intensief 70°	Nacht **	Eco 50°	Glas 40°	Auto 35° / 45°	Snel 45°	Voorspoelen	Machine-reiniging
	auto	auto		night	eco		auto			Easy Clean
Duur in uren/min.	1:45-2:20	1:30-2:30	2:15-2:20	3:55	3:15	1:30-1:40	1:25-1:35	0:29 *	0:15	1:30
Stroomverbruik in kWh	1,000-1,300	0,800-1,300	1,250-1,300	0,800	0,824-0,849	0,850-0,900	0,700-0,850	0,800	0,050	0,900-1,060
Waterverbruik in liters	11-15	7-18	12-15	10	9,5	11-14	10-15	10	4	9,5-12,5

De beschrijving van eventuele extra functies vindt u in de gebruiksaanwijzing.



Starten van het programma Aan de slag ...

8 Apparaat uitschakelen En klaar is Kees...

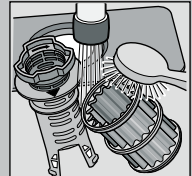
Schoonmaken en onderhoud

Voor perfecte afwasresultaten ...

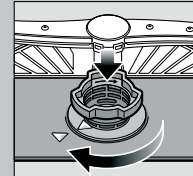
Afvoerpomp schoonmaken

Siebe
... controleren, eventueel schoonmaken.

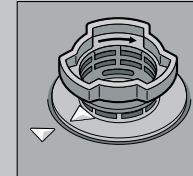
Zeefcylinder eruit draaien, zeefstelsysteem eruit halen ...



Onder stromend water afspoelen ...



erin zetten ...

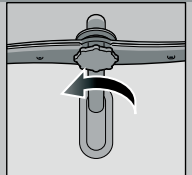


Zeefstelsysteem vastschroeven (LET OP MARKERING!)

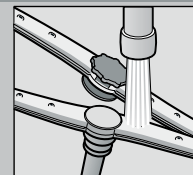
- Stekker uit het stopcontact trekken.
- Water eruit scheppen en zeven eruit halen.
- Afdekking eruit wippen (A).
- Bereik van het schoepenrad op vreemde voorwerpen controleren.
- Afdekking hoorbaar vastklikken (B).
- Zeven erin zetten.

Sproeiarmen
... verstoppingen door kalk/etensresten verwijderen.

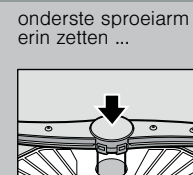
Onderste sproeiarm naar boven eraf trekken ...



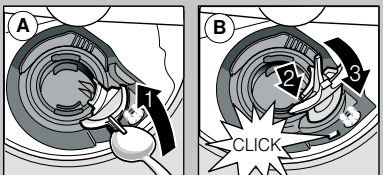
Bovenste sproeiarm eraf schroeven ...



sproeiopeningen onder stromend water (eventueel met een tandenstoker) schoonmaken ...



onderste sproeiarm erin zetten ...



Kleine storingen zelf verhelpen ...

... want zelf verhelpen loont de moeite!

Verdere aanwijzingen vindt u in de gebruiksaanwijzing

Storing	Eventuele oorzaken	Oplossing
Indicatie „E:18“/„“ brandt *	Kraan verstopt of verkalkt 	<ul style="list-style-type: none"> ▶ Kraan opendraaien. ▶ 1. Wateraansluiting eraf schroeven. ▶ 2. Zeef in de wateraansluiting schoonmaken. ▶ 3. Hoeveelheid binnenstromend water bij geopende kraan: minimaal 10 liter per min. Bij een lagere hoeveelheid: kraan laten vervangen. ▶ Watertoevoerslang zonder knikken verleggen.
Indicatie „E:22“	Zeven vuil of verstopt	▶ Zeven schoonmaken (zie hierboven).
Indicaties „E:24“ en „“ branden*	De afvoerslang is verstopt of geknikt Afdekking waterafvoerpomp niet gemonteerd	<ul style="list-style-type: none"> ▶ De afvoerslang zonder knik plaatsen. ▶ Afdekking (zie boven) monteren.
Indicaties „E:25“ en „“ branden*	Afvoerpomp geblokkeerd	▶ Afvoerpomp schoonmaken (zie hierboven).
Een andere foutindicatie „E:XX“ brandt	Apparaat technisch defect	<ul style="list-style-type: none"> ▶ Servicedienst inschakelen (foutindicatie vermelden). ▶ Stekker van het apparaat uit het stopcontact trekken.
Resterend water in het apparaat	Programma nog niet beëindigd	▶ Apparaat inschakelen en sluiten resp. programma afbreken (zie Programma afbreken).
Roestvlekken op bestek	Bestek niet roestbestendig Harde messenlemmets zijn kwetsbaarder Roest van andere voorwerpen	<ul style="list-style-type: none"> ▶ Gebruik bestek dat geschikt is voor afwasmachines. ▶ Roestende voorwerpen nooit in het apparaat afwassen.

Storing	Eventuele oorzaken	Oplossing
Serviesgoed is niet schoon	Het serviesgoed ligt tegen of over elkaar	▶ Serviesgoed los van elkaar zetten, voorkom dat ze elkaar raken.
Zand of korrelige resten op het serviesgoed	<ul style="list-style-type: none"> Te weinig afwasmiddel Ongeschikt programma gekozen Sproeiers van sproeiarmen verstopt Zeven vuil, zitten niet vast Sproeiarmen geblokkeerd 	<ul style="list-style-type: none"> ▶ Aanwijzingen fabrikant (afwasmiddel) in acht nemen. ▶ Sterker programma kiezen. ▶ Sproeiarmen schoonmaken (zie hierboven). ▶ Zeven schoonmaken (zie hierboven). ▶ Serviesgoed zó inruimen dat de sproeiarmen ongehinderd kunnen ronddraaien.
Vlekken en strepen	Te hoge/te lage dosering glansspoelmiddel	<ul style="list-style-type: none"> ▶ Bij strepen: dosering verlagen. ▶ Bij water- of kalkvlekken: dosering verhogen.
Serviesgoed niet droog	Glansspoelmiddel	▶ Dosering verhogen.
	Het gecombineerde afwasmiddel heeft een slechte droogcapaciteit	▶ Ander product gebruiken.
	Instelling van het apparaat	▶ Glansspoelmiddel gebruiken.
Melkkleurige aanslag op serviesgoed (te verwijderen)	Wateronthardingsinstallatie verkeerd ingesteld	▶ Intensief drogen activeren (afhankelijk van het model).
	Onthardingszout ontbreekt	▶ Onthardingsinstallatie juist instellen.
	Glazen niet geschikt voor afwasmachine	▶ Onthardingszout bijvullen.
		▶ Glazen gebruiken die geschikt zijn voor afwasmachine.
		▶ Afwasmiddel gebruiken dat glaswerk ontziet.
Kunststof onderdelen en onderdelen van het serviesgoed verkleuren	Te weinig afwasmiddel	▶ Aanwijzingen fabrikant (afwasmiddel) in acht nemen.
	Verkleuringen door kleurstoffen in levensmiddelen (tomatensaus)	▶ Verkleuringen kunnen geen kwaad: verbleken bij latere afwasbeurten.

* Afhankelijk van het model

Programma afbreken ...

Op de juiste manier inruimen ...

START-toets gedurende ca. 3 seconden indrukken (Reset).

Het indicatievenster toont: Programma wordt afgebroken.

Het programma is na ca. 1 minuut afgelopen. Het indicatievenster toont: Klaar. AAN/UIT-schakelaar uitschakelen.

Serviesgoed, geschikt voor afwasautomaten, (zonder resten van as, kaarsvet, smeerolie, verf of zelfklevende etiketten; grove resten jam, melkproducten en etenswaren globaal verwijderen) volgens de gebruiksaanwijzing inruimen en controleren of de sproeiarmen ongehinderd kunnen draaien.