

בקצרה:  
כל מה שהמדיח שלכם זקוק לו...  
קראו לפני הפעלה הראשונה  
את הוראות ההתקנה והשימוש!

# 1

בקשו את דרגת קשיות המים אצל ספק המים ורשמנו ...

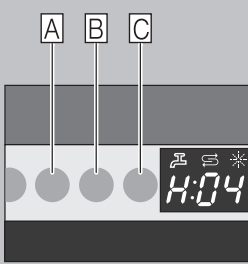


\* רק לפני ההדחה הראשונה או כאשר משנים דרגת קשיות המים

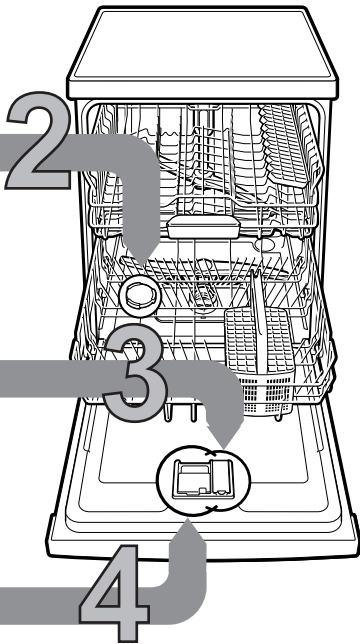
הדרגת היצר	mmol/l	תחום הקשיות	ערך קשיות המים dH°
H:00	1.1-0	רכים	6-0
H:01	1.4-1.2	רכים	8-7
H:02	1.8-1.5	בינוניים	10-9
H:03	2.1-1.9	בינוניים	12-11
H:04	2.9-2.2	בינוניים	16-13
H:05	3.7-3.0	קשים	21-17
H:06	5.4-3.8	קשים	30-22
H:07	8.9-5.5	קשים	50-31

יבוצע במהירות ...

### אופן ההגדרה

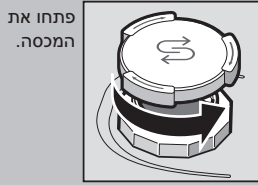


- הפעילו מתג הפעלה/כיבוי.  
- החזיקו את לחצן התכנית **A** לחוץ ולחצו על לחצן **START** לחיצה ארוכה, עד שבתצוגה הדיגיטלית יופיע **H:0...**  
- שחררו את שני הלחצנים.  
- התאורה של הלחצן **A** תהבהב ובתצוגה הדיגיטלית יואר הערך שהוגדר במפעל **H:04**.  
- לחצו על לחצן התכנית **C**.  
- עם כל לחיצה נוספת על הלחצן ייגדל ערך ההגדרה בדרגה אחת; עם ההגעה לערך **H:07**, תקפוץ התצוגה שוב אל **H:00** (כיבוי).  
- לחצו על הלחצן **START**. ערך ההגדרה יישמר.

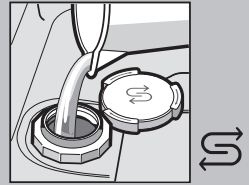


## מלאו מלח מיוחד

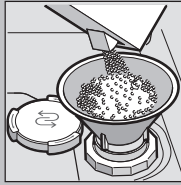
מסיר אבנית (לא דרוש בערך ההגדרה 10) ...



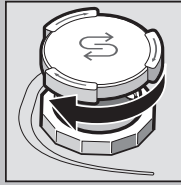
פתחו את המכסה.



מלאו את מיכל המלח במים רק לפני ההדחה הראשונה.



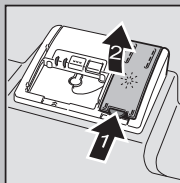
מלאו מלח מיוחד (אין למלא חומר ניקוי!).



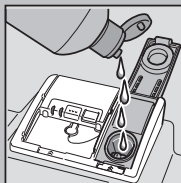
סגרו את המכסה. הדיחו בהקדם.

## מלאו נוזל שטיפה

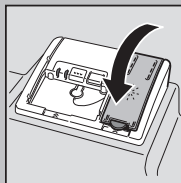
הופך למבריק ...



לחצו על הסימון 1, הרימו את המכסה 2.



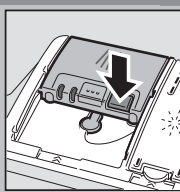
מלאו נוזל שטיפה.



סגרו את המכסה. קליק!

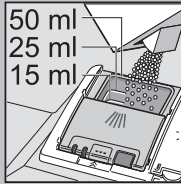
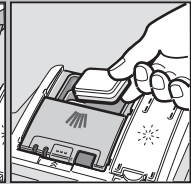
## הוסיפו חומר הדחה

הרבה לכלוך, הרבה חומר הדחה ...

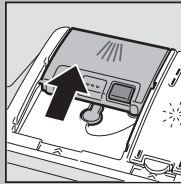


פתחו בעת הצורך את המכסה (לחצו על הלחצן).

**זהירות, חומרי הדחה משולבים אינם מתאימים לכל התכניות, שימו לב להוראות היצרן.**



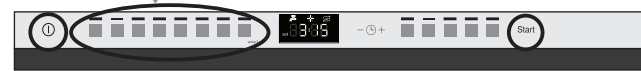
מלאו חומר הדחה רק כאשר תא חומר ההדחה יבש.



סגרו את המכסה, לחצו. קליק!

## הפעילו את המדיח

### בחרו בתכנית



### הפעילו את התכנית - קדימה...

### כבו את המדיח - הכל תקין...

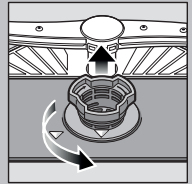
**סקירת תכניות**  
בסקירה זו מוצג המספר המירבי האפשרי של תכניות. ניתן למצוא את התכניות המתאימות של המדיח שלכם על לוח הבקרה. נתוני התכנית הינם נתוני מדידה במעבדה בהתאם לתקן האירופי EN 60436. ערכי השימוש תלויים בתכנית שנבחרה ובפעולות הנוספות. פעולת הוספת נוזל השטיפה שכובתה או חוסר בנוזל שטיפה ישנו את זמן הפעולה. \* חצי מטען רגיל \*\* תכנית המתאימה ללילה: זמן תכנית ארוך יותר, אך היא שקטה מאוד.

ניקוי המדיח	שטיפה מוקדמת	מהירה 45°	קצרה 60°	מהירה 65°	זכוכית 40°	**שקטה 50°	Eco 50°	אוטומטית 65°/45°	מוגברת 70°	משך הזמן דקות: שעות
Easy Clean						Silence	eco	auto		צריכת האנרגיה בקו"ש
1:30	0:15	* 0:29	1:29	1:00	1:40 - 1:30	3:55	3:15	2:30 - 1:30	2:20 - 2:15	צריכת המים בליטר
1.060 - 0.900	0.050	0.800	1.200	1.400	0.900 - 0.850	0.800	0.849 - 0.824	1.300 - 0.800	1.300 - 1.250	
12.5 - 9.5	4	10	12	11	14 - 11	10	9.5	18 - 7	15 - 12	

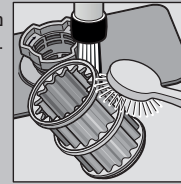
תיאור הפעולות הנוספות האפשריות נמצא בהוראות ההפעלה.

**מסננים**

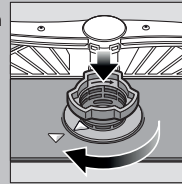
...בדקו את המסננים ונקו אותם בעת הצורך.



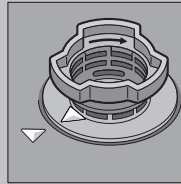
סובבו את גליל המסנן, פרקו את מערכת המסננים ...



נקו במים זורמים ...



הרכיבו ...

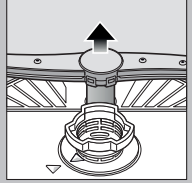


הבריגו את מערכת המסננים - שימו לב לסימונים!

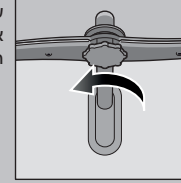
- שלפו את התקע.
- פרקו את המסננים ונקזו את המים.
- הרימו את המכסה (A).
- בדקו קיום חפצים זרים בגלגל הכנפיים.
- הכניסו את המכסה למקומו תוך השמעת קליק (B).
- הרכיבו את המסננים.

**זרוע התזה**

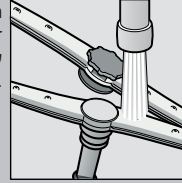
... סלקו סתימות/משקעים.



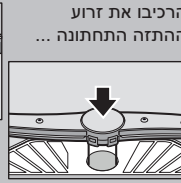
משכו את זרוע ההתזה התחתונה כלפי מעלה ...



שחררו בהברגה את זרוע ההתזה העליונה...



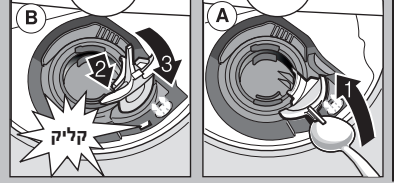
נקו מתזים במים זורמים (בקיסם שיניים בעת הצורך) ...



הרכיבו את זרוע ההתזה התחתונה ...



הבריגו את זרוע ההתזה העליונה ...



**תיקון תקלות קטנות בכוחות עצמכם ...**

... משתלם לבצע תיקונים בעצמכם!

הוראות נוספות ניתן למצוא בהוראות ההפעלה

תקלה	גורמים אפשריים	פתרון מוצע
התצוגה "E:18" / "D" דולקת * השסתום עקום או סתום באבנית	השסתום עקום או סתום באבנית	פתחו את השסתום. 1. פרקו את חיבור המים. 2. נקו את המסנן בחיבור המים. 3. על זרם המים להיות לפחות 10 ליטר/דקה. יש להחליף את השסתום כאשר הזרימה נמוכה יותר. יישרו את צינור האספקה. נקו את המסננים (ראו למעלה). יישרו את צינור הניקוז.
התצוגה "E:22" התצוגות "E:24" ו- "D" דולקות *	המסנן מלוכלך או סתום צינור הניקוז סתום או מקופל	מכסה משאבת הניקוז אינו מורכב משאבת הניקוז חסומה
התצוגות "E:25" ו- "D" דולקות * הודעת התקלה האחרת "E:XX" דולקת	המדיח פגום	מכסה משאבת הניקוז אינו מורכב משאבת הניקוז חסומה
שאריות מים במדיח	תכנית ההדחה עדיין לא הסתיימה	התקשרו לשירות הלקוחות (נקבו בהודעת התקלה). נתקו את המדיח. סגרו והדליקו את המדיח או הפסיקו את התכנית (ראו סיום התכנית).
חלודה על הכלים	הכלים אינם עמידים בפני חלודה להבי הסכינים יהיו פגיעים יותר לכך חלודה חיצונית	השתמשו בכלים העמידים להדחה במדיח. אין להדיח חלקים מחלידים במדיח.
הכלים אינם נקיים חול או שאריות בצורת גרגרים על הכלים	הכלים מונחים זה לצד זה או על זה על זה מעט מדי חומר הדחה נבחרה תכנית לא מתאימה מתזי זרוע ההתזה סתומים המסננים מלוכלכים, אינם יושבים יציב זרועות ההתזה חסומות	הפרידו את הכלים, הימנעו ממגע. הקפידו על נתוני היצרן (חומר הדחה). בחרו בתכנית חזקה יותר. נקו את זרועות ההתזה (ראו למעלה). נקו את המסננים (ראו למעלה). הניחו את הכלים כך שזרועות ההתזה יוכלו להסתובב באופן חופשי.
כתמים ופסים הכלים לא יבשים	מינון נוזל השטיפה גבוה מדי / מינון נמוך מדי נוזל שטיפה לחומר ההדחה המשולב יש תוצאת ניקוי גרועה הגדרות המדיח דרגת קשיות המים הוגדרה בצורה לא נכונה חסר מלח מיוחד הכוסות אינן עמידות להדחה במדיח	הפחיתו את המינון במקרה שיש פסים על הכלים. הגדילו את המינון במקרה של כתמי מים או אבנית. הגדילו את המינון. החליפו את המוצר. השתמשו בנוזל שטיפה. הפעילו את הייבוש המוגבר (בהתאם לדגם). הגדירו נכון את מערכת ריכוך המים. מלאו מלח מיוחד מחדש. השתמשו בכוסות העמידות להדחה במדיח. השתמשו בחומר הדחה שאינו פוגע בכוסות. הקפידו על נתוני היצרן (חומר הדחה). כתמי הצבע אינם פוגעים בבריאות; נעלמים בהדחות נוספות.
משקעים חלביים על הכלים (ניתנים לסילוק) שאריות חלביות, הכוסות עכורות / עמומות (לא ניתן להסרה) חלקי פלסטיק / כלים צבועים	משקעים חלביים על הכלים (ניתנים לסילוק) שאריות חלביות, הכוסות עכורות / עמומות (לא ניתן להסרה) חלקי פלסטיק / כלים צבועים	מלאו מלח מיוחד מחדש. השתמשו בכוסות העמידות להדחה במדיח. השתמשו בחומר הדחה שאינו פוגע בכוסות. הקפידו על נתוני היצרן (חומר הדחה). כתמי הצבע אינם פוגעים בבריאות; נעלמים בהדחות נוספות.
*בהתאם לדגם	כתמי צבע כתוצאה מצבעי מאכל (רוטב עגבניות)	כתמי הצבע אינם פוגעים בבריאות; נעלמים בהדחות נוספות.

טענו את המדיח באופן נכון ...

סיימו את התכנית ...

סדרו את הכלים העמידים להדחה במדיח (ללא שאריות אפר, ואקס, שומן, צבעים, תוויות, שאריות ריבה גדולות, מוצרי חלב ושאריות מזון גדולות) בהתאם להוראות ההפעלה ובדקו האם זרועות ההתזה יכולות להסתובב באופן חופשי.

כבו את המדיח. בתצוגה הדיגיטלית יופיע "0:01". לאחר דקה מסיום התכנית, יופיע "0:00".

לחצו בזמן התכנית על לחצן START למשך 3 שניות (איפוס).