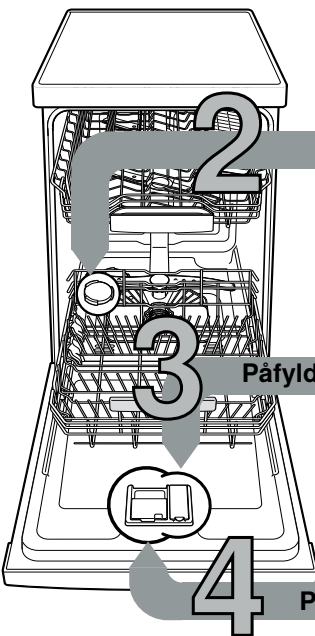


Kort og præcist:  
Alt hvad din opvaskemaskine har brug for...  
Læs alligevel opstillings- og brugsanvisningen, før maskinen tages i brug første gang!



1

Indstilling af afkalkningsanlæg \*

Spørg det lokale vandværk som vandets hårdhedsgrad, og notér den ...

Vandets hårdhedsgrad °dH	Hårdhedsområde	mmol/l	Indstillingsværdi
0-6	blødt	0-1,1	0:00
7-8	blødt	1,2-1,4	0:01
9-10	mellem	1,5-1,8	0:02
11-12	mellem	1,9-2,1	0:03
13-16	mellem	2,2-2,9	0:04
17-21	hårdt	3,0-3,7	0:05
22-30	hårdt	3,8-5,4	0:06
31-50	hårdt	5,5-8,9	0:07

\* kun for første opvask, eller hvis vandets hårdhedsgrad har ændret sig

Det er hurtigt gjort ...

og indstil på følgende måde

- Tænd for TÆND/SLUK-knappen.
- Hold tasten **Setup 3 sec** trykket ind i 3 sekunder.
- Displayet viser **Hxx** og **Set**
- Tryk på tasten Start flere gange, indtil den passende vandhårdhedsgrad er indstillet.
- Hold tasten **•** trykket ind i 3 sekunder for at gemme indstillingerne.

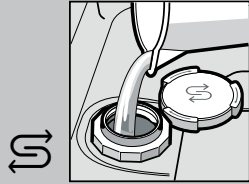
Påfyld specialsalt

Løser kalk (ikke nødvendigt ved indstillingsværdi 0!) ...

For optimale opvaskeresultater



Drej låget af.



Fyld kun saltbeholderen med vand før den første opvask.



Påfyld specialsalt (påfyld aldrig opvaskemiddel!).

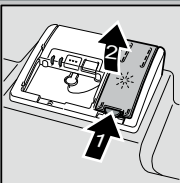


Luk låget. Start maskinen med det samme.

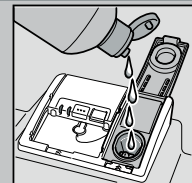
Påfyld afspændingsmiddel

Gør skinnende blankt ...

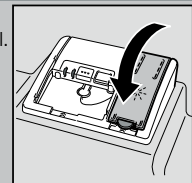
For optimale tørreresultater



Tryk på mærket 1, og løft låget 2.



Påfyld afspændingsmiddel.



Luk låget. KLIK!

Påfyld opvaskemiddel

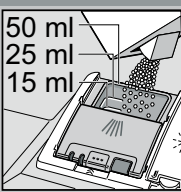
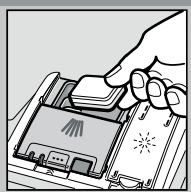
Meget snavs, meget opvaskemiddel ...



Åbn evt. låget (tryk på tasten).



Pas på, Kombiprodukter er ikke egnet til alle programmer, følg fabrikantens tips.



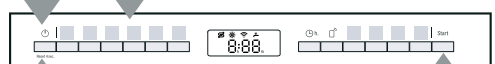
Sæberummet skal være tørt, når opvaskemiddel fyldes i.



Skub låget på plads og tryk det fast. KLAKE!

5 Tænd for maskinen

6 Vælg program



Start program, programmet starter...

8 Sluk for maskinen, alt er klar...

Programoversigt

I denne oversigt ses det maks. mulige antal programmer. De pågældende programmer for din maskine fremgår af dit betjeningspanel. Programdataene er laboratorieværdier iht. den europæiske standard EN 60436. Forbrugsværdierne afhænger af programvalget og ekstrafunktionerne. Programtiden ændrer sig, hvis tilsætningen af afspændingsmiddel er slået fra, eller når der mangler afspændingsmiddel.

\* halv standardfyldning  
\*\* Program, der er egnet til natten: forlænget programtid, men meget stille.

	Intensiv 70°	Auto 45° / 65°	Eco 50°	Silencio ** 50°	Speed 65°	Speed 60°	Speed 45°	Glas 40°	Favourite	Maskinpleje
Varighed i t. : min.	1:55-2:05	1:35-2:40	3:40	4:00	1:00	1:29	0:29*	1:35-1:38	0:15	2:10-2:15
Strømförbrug i kWh	1,090-1,200	0,650-1,100	0,755	0,800	1,050	0,920	0,700	0,600-0,700	0,050	1,130-1,345
Vandforbrug i liter	10,5-13	7-14,5	9,5	9,6	10	10,6	9,4	10,5-13,1	4	14-15,2

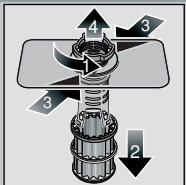
Beskrivelsen af mulige ekstrafunktioner findes i din brugsanvisning.

## Vedligeholdelse og pleje

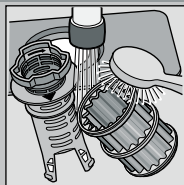
For at sikre en perfekt opvask ...

## Afløbspumpe rengøres

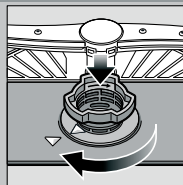
Sier  
...kontrolleres  
og rengøres  
efter behov



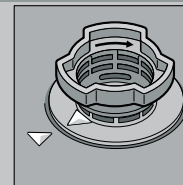
Sicylinder drejes,  
sisystem tages ud ...



Skylles ren under  
rindende vand ...



Sættes i ...



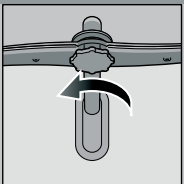
Sisystem  
skrues fast  
**LÆG MÆRKE  
TIL MARKERING!**

- Træk stikket ud
- Fjern sierne og øs vandet ud
- Løft afdækningen af (A)
- Område omkring vingehjul kontrolleres for fremmede genstande
- Tryk afdækningen hørbart på plads (B)
- Sæt sierne i

Spulearme  
...Tilstopninger/  
aflejringer fjernes



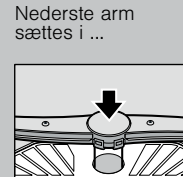
Nederste arm  
trækkes op ...



Øverste arm  
skrues af ...



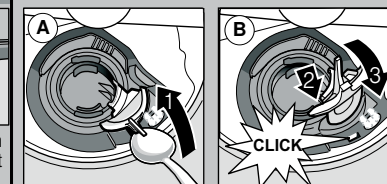
Spuledyser rengøres  
under rindende vand  
(evt. med  
tandstikker) ...



Nederste arm  
sættes i ...



Øverste arm  
skrues fast



## Afhjælp selv små fejl ...

... Selvhjælp er den bedste måde!

Fleire henvisninger findes i brugsanvisningen

Fejl	Mulige årsager	Løsning
Indikator E32 -00 og  lyser	Der er noget galt med vandhanen, eller vandhanen er tilkalket    Vandtilløb er ikke tilsluttet	<ul style="list-style-type: none"> <li>▶ Åbn for vandhanen.</li> <li>▶ 1. Skru vandtilslutningen af.</li> <li>▶ 2. Rengør sien i vandtilslutningen.</li> <li>▶ 3. Flowmængden skal være min. 10 l/min, når der er åbnet for vandtilløbet. Sørg for at få vandhanen udskiftet, hvis vandflowet er for lavt.</li> <li>▶ Før tilløbsslangen uden knæk.</li> <li>▶ Tilslut vandtilløbet. (Rentvandstilslutning i brugsanvisningen).</li> </ul>
Indikator E92 -40	Sier er snavsede eller tilstoppede	<ul style="list-style-type: none"> <li>▶ Rengør sierne (se ovenfor).</li> </ul>
Indikator E61 -03 og  lyser	Afløbsslangen har et knæk eller er tilstoppet Afløbspumpens afdækning er ikke monteret	<ul style="list-style-type: none"> <li>▶ Før afløbsslangen uden knæk.</li> <li>▶ Montér afdækningen (se ovenfor).</li> </ul>
Indikator E61 -02 og  lyser	Afløbspumpen er blokeret	<ul style="list-style-type: none"> <li>▶ Rengør afløbspumpen (se ovenfor).</li> </ul>
Anden fejlindikator Exx -xx lyser	Maskinen er teknisk defekt	<ul style="list-style-type: none"> <li>▶ Kontakt kundeservice (oplys fejlindikatorens visning).</li> <li>▶ Træk stikket til maskinen ud. Luk for vandhanen.</li> </ul>
Der er restvand i maskinen	Programmet er endnu ikke færdigt	<ul style="list-style-type: none"> <li>▶ Luk maskinen, og tænd den, eller afbryd programmet (se "Afbrydelse af program").</li> </ul>
Der er rust på bestikket	Bestikket er ikke rustfrit Hårde knivklinger rustet nemmere Fremmed rust	<ul style="list-style-type: none"> <li>▶ Brug bestik, der kan tåle opvaskemaskine.</li> <li>▶ Vask aldrig rustende dele i maskinen.</li> </ul>

Fejl	Mulige årsager	Løsning
Service er ikke rent  Der er sand eller grynagtige rester på servicet 	Service står op ad eller oven på hinanden  For lidt opvaskemiddel  Der er valgt et uegnet program  Spulearmsdyser er tilstoppede  Sier er snavsede, sidder ikke fast  Spulearme er blokerede	<ul style="list-style-type: none"> <li>▶ Stil servicedele rigtigt, så de ikke rammer hinanden.</li> <li>▶ Følg producentens anvisninger (opvaskemiddel).</li> <li>▶ Vælg et stærkere program.</li> <li>▶ Rengør spulearmene (se ovenfor).</li> <li>▶ Rengør sierne (se ovenfor).</li> <li>▶ Sæt servicet i maskinen på en sådan måde, at spulearmene kan bevæge sig frit.</li> </ul>
Pletter og striber	For høj/lav dosering af afspændingsmiddel	<ul style="list-style-type: none"> <li>▶ I tilfælde af striber: Reducér doseringen.</li> <li>▶ I tilfælde af vand- eller kalkpletter: Øg doseringen.</li> </ul>
Service er ikke tørt	Afspændingsmiddel  Anvendt kombineret opvaskemiddel har dårlig tørrekapacitet. Indstilling af apparat	<ul style="list-style-type: none"> <li>▶ Øg doseringen. Skift produkt.</li> <li>▶ Anvend afspændingsmiddel.</li> <li>▶ Aktivér intensiv tørring (afhængigt af modellen).</li> </ul>
Der er mælkeagtige belægninger på servicet (kan fjernes)	Afkalkning af vand er indstillet forkert. Specialsalt mangler	<ul style="list-style-type: none"> <li>▶ Indstil afkalkningsanlægget korrekt.</li> <li>▶ Påfyld specialsalt.</li> </ul>
Mælkeagtige belægninger, glas er matte/ugennemsigtige (kan ikke fjernes)	Glas kan ikke tåle opvaskemaskine.	<ul style="list-style-type: none"> <li>▶ Brug glas, der kan tåle opvaskemaskine.</li> <li>▶ Brug glasskånende opvaskemiddel.</li> </ul>
Kunststof/servicedele er misfarvede	For lidt opvaskemiddel  Misfarvninger på grund af fødevarerfarvestoffer (tomatsovs)	<ul style="list-style-type: none"> <li>▶ Følg producentens anvisninger (opvaskemiddel).</li> <li>▶ Misfarvninger er uskadelige. De reduceres efter flere gange opvask.</li> </ul>

## Afbryd program ...

Hold -tasten trykket ind i ca. 4 sek. (Reset) under programkørslen.



Alle indikatorer lyser, og derefter vises "0:01" i displayet. Efter programslut vises "0:00"

## Sæt service korrekt i maskinen ...

Placér service, der kan tåle maskinopvask, i maskinen (uden rester af aske, voks, smørefedt, farve, klæbeetiketter; fjern grove rester af marmelade, mælkeprodukter og fødevarer) som anført i brugsanvisningen, og kontrollér, om spulearmene kan bevæge sig frit