



Kort en handig: alles voor het gebruik van uw afwasautomaat ...
Vóór het eerste gebruik altijd het installatievoorschrift en de gebruiksaanwijzing doorlezen!

1

Onthardingsinstallatie instellen *

Waterhardheid bij het waterleidingbedrijf
 Wasserwerk opvragen en hieronder invullen ...



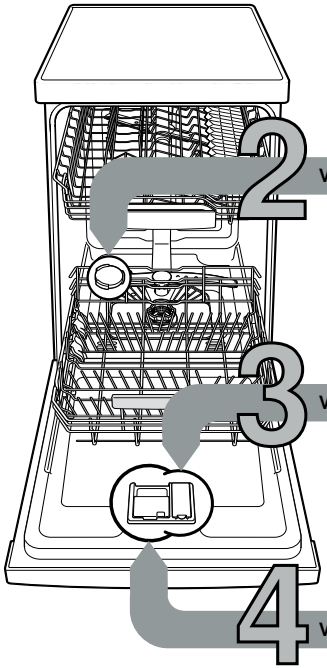
°dH	Hardheids-bereik	mmol/l	stand	A	B	C
0-6	zacht	0-1,1	0	<input type="radio"/>	<input type="radio"/>	<input type="radio"/>
7-16	gemiddeld	1,2-2,9	1	<input checked="" type="radio"/>	<input type="radio"/>	<input type="radio"/>
17-21	hard	3,0-3,7	2	<input checked="" type="radio"/>	<input checked="" type="radio"/>	<input type="radio"/>
22-35	hard	3,8-6,2	3	<input checked="" type="radio"/>	<input checked="" type="radio"/>	<input checked="" type="radio"/>

* Alleen vóór de eerste afwas of bij veranderde waterhardheid.

Snel gedaan ...

en zo instellen

- AAN/UIT-schakelaar inschakelen.
- Toets > ingedrukt houden en de START-toets indrukken tot en knipperen.
- Toetsen loslaten. De zoutbijvulindicatie en de indicatie drogen knipperen. De indicatie A is verlicht (= stand 1).
- De instelling als volgt wijzigen:
 - Toets < net zo vaak indrukken tot de gewenste stand is ingesteld.
 - START-toets indrukken. De indicaties en gaan uit. De ingestelde stand is opgeslagen.
 - Deur sluiten.

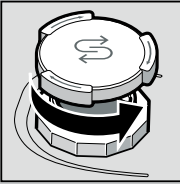


2 Vul onthardingszout

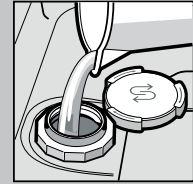
3 Vul glansspoelmiddel

4 Vul afwasmiddel

Lost kalk op (niet nodig bij instelwaarde 0!) ...

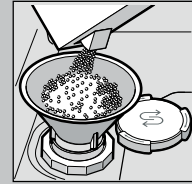


Deksel opendraaien.

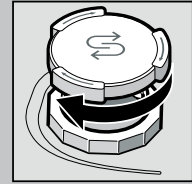


Alleen vóór de eerste afwasbeurt het zoutreservoir met water vullen.

Voor optimale spelresultaten

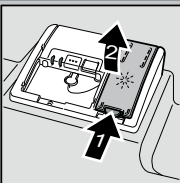


Vullen met onthardingszout (nooit met reinigingsmiddel!).



Deksel sluiten. Onmiddellijk spoelen.

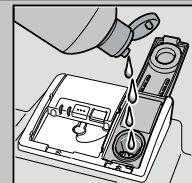
Maakt kraakhelder ...



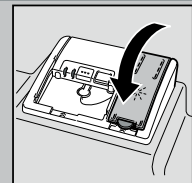
Markering 1 indrukken, deksel 2 optillen.



Voor optimale droogresultaten



Met glansspoelmiddel vullen.

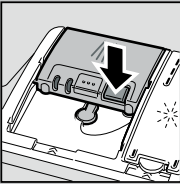


Deksel sluiten. KLIK!

5

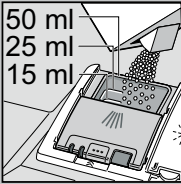
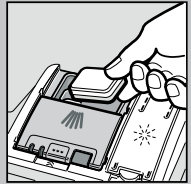
Inschakelen van het apparaat

Veel vuil, veel afwasmiddel ...

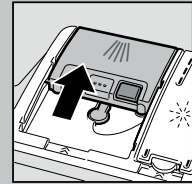


Eventueel deksel openen (toets indrukken).

Attentie! Gecombineerde producten niet voor alle programma's geschikt, aanwijzingen van de fabrikant in acht nemen.



Afwasmiddelbakje alleen in het droge afwasmiddelbakje gieten.



Deksel dichtschuiven, indrukken. PLOP!

6

Programma kiezen

Snel, zuinig of intensief ...

Programma-overzicht

In dit overzicht staat het maximaal mogelijke aantal programma's vermeld. De bij uw apparaat behorende programma's kunt u op het bedieningspaneel aflezen.

De programmeergegevens zijn laboratorium-meetwaarden volgens de Europese norm EN 60436. Afwijkingen in de praktijk zijn mogelijk. ** halve normbelasting

	Intensief 70°	Auto 45°/65°	Eco 50°	Glas 40°	65°	Snel 45°
Doer in uren/min.					1h	
Stroomverbruik in kWh	←	0,70 - 1,30	→	←	1,00	0,70
Waternverbruik in liters	←	7 - 16	→	←	10	9

Doer in uren/min.	←	3:15 - 1:05	→	←	1:00	0:29**
Stroomverbruik in kWh	←	0,70 - 1,30	→	←	1,00	0,70
Waternverbruik in liters	←	7 - 16	→	←	10	9

Bij uitgeschakelde toevoeging van glansspoelmiddel of gebrek aan glansspoelmiddel verandert de cyclusduur.

9

Apparaat uitschakelen en klaar is Kees ...

Extra functies **

Tijd besparen (VarioSpeedPlus) ... wordt door meer energieverbruik bij gelijk blijvend reinigingsresultaat bereikt.

Halve belasting ... bij weinig afwas, bespaart water, energie en tijd.

IntensiveZone (Intensief zone) ... perfect voor gemengde belasting. Spreedruk en temperatuur van het afwaswater worden iets verhoogd.

HygiënePlus (HygienePlus) ... tijdens het reinigingsproces wordt de temperatuur verhoogd. Hierdoor wordt een verhoogde hygiënestatus bereikt.

Extra drogen ... verbetert het droogresultaat door verhoogde temperatuur tijdens het naspoelen. (Wees voorzichtig met gevoelig serviesgoed.)

** afhankelijk van het model

Schoonmaken en onderhoud

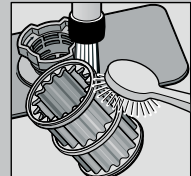
Voor perfecte afwasresultaten ...

Afvoerpomp schoonmaken

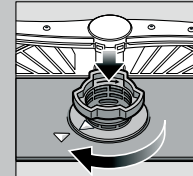
Zeven
... controleren,
eventueel
schoonmaken.



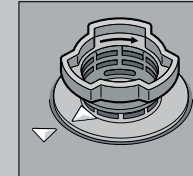
Zeefcylinder
eruit draaien,
zeefsysteem
eruit halen ...



onder
stromend
water
afspoelen ...



erin zetten ...



zeefsysteem
vast Schroeven.
(LET OP
MARKERING!)

- Stekker uit het stopcontact trekken.
- Zeven eruit halen en het water eruit scheppen.
- Afdekking eruit wippen (A).
- Bereik van het schoepenrad op vreemde voorwerpen controleren.
- Afdekking hoorbaar vastklikken (B).
- Zeven erin zetten.

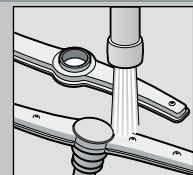
Sproeiarmen
... verstoppingen door
kalk/etensresten
verwijderen.



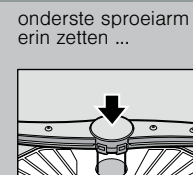
Onderste sproeiarm
naar boven eraf trekken



bovenste sproeiarmen
afschroeven ...




sproeiopeningen
onder stromend water
(eventueel met
een tandenstoker)
schoonmaken ...



onderste sproeiarm
erin zetten ...

bovenste
sproeiarmen
vast Schroeven.

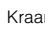
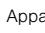


KLIK!

Kleine storingen zelf verhelpen ...

... want zelf verhelpen loont de moeite!

Verdere aanwijzingen vindt u in de gebruiksaanwijzing

Storing	Eventuele oorzaken	Oplossing
Indicatie „  “ brandt	Kraan verstopt of verkalkt	<ul style="list-style-type: none"> ▶ Kraan opendraaien. ▶ 1. Wateraansluiting eraf schroeven. ▶ 2. Zeef in de wateraansluiting schoonmaken. ▶ 3. Hoeveelheid binnenstromend water bij geopende kraan: minimaal 10 liter per min. Bij een lagere hoeveelheid: kraan laten vervangen. ▶ Watertoevoerslang zonder knikken verleggen.
	De afvoerslang is verstopt of geknikt	▶ De afvoerslang zonder knik plaatsen.
	Afdekking waterafvoerpomp niet gemonteerd	▶ Afdekking (zie boven) monteren.
	Afvoerpomp geblokkeerd	▶ Afvoerpomp schoonmaken (zie hierboven).
Indicatie „  “ brandt	Apparaat technisch defect	<ul style="list-style-type: none"> ▶ Servicedienst inschakelen (foutindicatie vermelden). ▶ Stekker van het apparaat uit het stopcontact trekken.
Resterend water in het apparaat	Programma nog niet beëindigd	▶ Apparaat sluiten en inschakelen resp. programma afbreken (zie Programma afbreken).
Roestvlekken op bestek	Bestek niet roestbestendig Harde messenlemmets zijn kwetsbaarder Roest van andere voorwerpen	<ul style="list-style-type: none"> ▶ Gebruik bestek dat geschikt is voor afwasmachines. ▶ Roestende voorwerpen nooit in het apparaat afwassen.

Storing	Eventuele oorzaken	Oplossing
Serviesgoed is niet schoon	Het serviesgoed ligt tegen of over elkaar	▶ Serviesgoed los van elkaar zetten, voorkom dat ze elkaar raken.
Zand of korrelige resten op het serviesgoed	Te weinig afwasmiddel Ongeschikt programma gekozen Sproeiers van sproeiarmen verstopt Zeven vuil, zitten niet vast Sproeiarmen geblokkeerd	<ul style="list-style-type: none"> ▶ Aanwijzingen fabrikant (afwasmiddel) in acht nemen. ▶ Sterker programma kiezen. ▶ Sproeiarmen schoonmaken (zie hierboven). ▶ Zeven schoonmaken (zie hierboven). ▶ Serviesgoed zó inruimen dat de sproeiarmen ongehinderd kunnen ronddraaien.
Vlekken en strepen	Te hoge/te lage dosering glansspoelmiddel	<ul style="list-style-type: none"> ▶ Bij strepen: dosering verlagen. ▶ Bij water- of kalkvlekken: dosering verhogen.
Serviesgoed niet droog	Glansspoelmiddel Het gecombineerde afwasmiddel heeft een slechte droogcapaciteit Instelling van het apparaat	<ul style="list-style-type: none"> ▶ Dosering verhogen. ▶ Ander product gebruiken. ▶ Glansspoelmiddel gebruiken.
Melkkleurige aanslag op serviesgoed (te verwijderen)	Wateronthardingsinstallatie verkeerd ingesteld Onthardingszout ontbreekt	<ul style="list-style-type: none"> ▶ Intensief drogen activeren (afhankelijk van het model). ▶ Onthardingsinstallatie juist instellen. ▶ Onthardingszout bijvullen.
Melkkleurige aanslag, glazen troebel/dof (niet te verwijderen)	Glazen niet geschikt voor afwasmachine	▶ Glazen gebruiken die geschikt zijn voor afwasmachine.
		▶ Afwasmiddel gebruiken dat glaswerk ontziet.
Kunststof onderdelen en onderdelen van het serviesgoed verkleuren	Te weinig afwasmiddel Verkleuringen door kleurstoffen in levensmiddelen (tomatensaus)	<ul style="list-style-type: none"> ▶ Aanwijzingen fabrikant (afwasmiddel) in acht nemen. ▶ Verkleuringen kunnen geen kwaad: verbleken bij latere afwasbeurten.

Afbreken van het programma ...

Op de juiste manier inruimen ...

Tijdens het programma de START-toets ca. 3 sec. (reset) ingedrukt houden tot alle indicaties uit zijn.



Het resterende programmaverloop voor het wegpompen van het restwater duurt ca. 1 minuut.

Serviesgoed, geschikt voor afwasautomaten, (zonder resten van as, kaarsvet, smeerolie, verf of zelfklevende etiketten; grove resten jam, melkproducten en etenswaren globaal verwijderen) volgens de gebruiksaanwijzing inruimen en controleren of de sproeiarmen ongehinderd kunnen draaien.