

Resumido e sempre à mão: tudo o que a sua máquina de loiça precisa ...

No entanto, antes da primeira utilização, ler as instruções de instalação e de serviço!

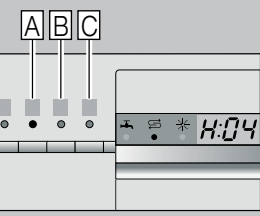
1

Regular a instalação de descalcificação da água *

Obter o valor de dureza junto da empresa abastecedora de água e anotar aqui ...

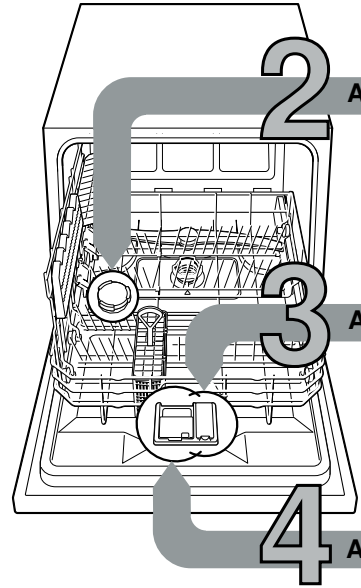
| Dureza da água °dH | Grau de dureza | mmol/l | Valor de regulação |
|--------------------|----------------|---------|--------------------|
| 0-6 | macia | 0-1,1 | H:00 |
| 7-8 | macia | 1,2-1,4 | H:01 |
| 9-10 | meio agarrados | 1,5-1,8 | H:02 |
| 11-12 | meio agarrados | 1,9-2,1 | H:03 |
| 13-16 | meio agarrados | 2,2-2,9 | H:04 |
| 17-21 | dura | 3,0-3,7 | H:05 |
| 22-30 | dura | 3,8-5,4 | H:06 |
| 31-35 | dura | 5,5-6,2 | H:07 |

* apenas antes da primeira lavagem ou em caso de alteração da dureza da água



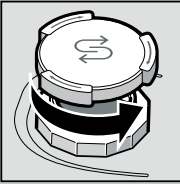
Rapidez de execução ...

- e regular deste modo**
- Ligar o interruptor de LIG./DESL.
 - Manter premida a tecla de programas A e premir a tecla de INÍCIO até que apareça a indicação numérica H:0....
 - Libertar as duas teclas. A indicação luminosa das teclas A está a piscar e, na indicação luminosa, fica iluminado o valor regulado na fábrica H:04.
 - Premir a tecla de programas C. Por cada pressão da tecla, o valor de regulação aumenta um grau; quando o valor atingir H:07, a indicação volta a mudar para H:00 (desl.).
 - Premir a tecla de INÍCIO. O valor regulado fica guardado em memória no aparelho.

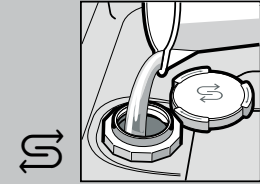


2 Adicionar sal especial

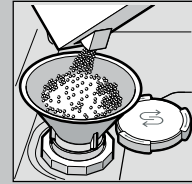
Dissolve o calcário (desnecessário em caso de valor de regulação 0!)... Para excelentes resultados de lavagem



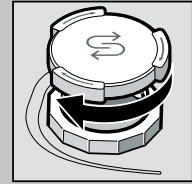
Abrir a tampa.



Encher o depósito de sal com água só antes da primeira lavagem.



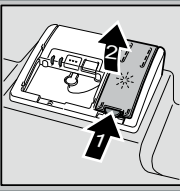
Adicionar sal especial (nunca adicionar detergente!).



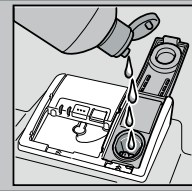
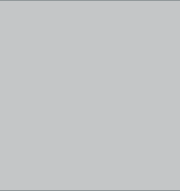
Fechar a tampa. Proceder de imediato à lavagem.

3 Adicionar abrillantador

Põe tudo a brilhar... Para excelentes resultados de secagem



Pressionar a marca 1, levantar a tampa 2.



Adicionar abrillantador.



Fechar a tampa. CLIC!

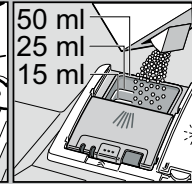
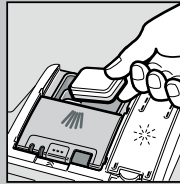
4 Adicionar de detergente

Muita sujidade, muito detergente ...



Eventualmente abrir a tampa (premir a tecla).

Atenção, Os detergentes combinados não são apropriados para todos os programas, respeitar as instruções do fabricante.



Só adicionar detergente com a câmara seca.



Colocar a tampa, pressionar. PLOPP!

5

Ligar o aparelho

6

Seleccionar programa

Rápido, económico ou intensivo ...

Tabela de programas
Neste quadro está representado o número máximo possível de programas. Os programas correspondentes da sua máquina de lavar loiça podem ser encontrados no respectivo painel de comandos.

Os dados do programa são valores medidos em laboratório segundo a Norma europeia EN 60436. Na prática, é possível haver desvios.
* meia carga normal

| | Intensivo 70° | Auto 45° /65° | Eco 50° | Suave 40° | Rápido 45° | Pré-lavagem |
|----------------------------|---------------|---------------|---------|-----------|------------|-------------|
| Duração em horas e minutos | ← | 3:55 - 1:25 | → | ← | 0:35 | 0:15 |
| Consumo de energia em kWh | ← | 1,200 - 0,550 | → | ← | 0,500 | 0,050 |
| Consumo de água em litros | ← | 12 - 6 | → | ← | 6,5 | 3 |

O tempo de funcionamento altera-se se a adição de abrillantador estiver desligada ou se faltar abrillantador.

7

Iniciar o programa

8

9

Desligar a máquina

7

Funções adicionais **

Economia de tempo (VarioSpeedPlus) ... é conseguido através da aplicação elevada de energia, mantendo constante a potência de limpeza.

HigienePlus (HygienePlus) ... a temperatura aumentará durante o ciclo de lavagem. Deste modo, conseguir-se-á uma melhor higiene.

Flexibilidade ...

Zona intensiva ... perfeita para carga mista. A pressão e a temperatura de lavagem aumentam ligeiramente.

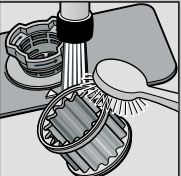
Secagem intensiva ... melhora a secagem, graças a temperatura elevada durante a fase de abrillantamento. (Há que ter cuidado com as peças de loiça delicadas.)

** dependendo do modelo

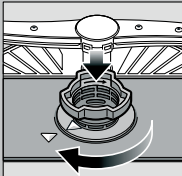
Assistência e manutenção



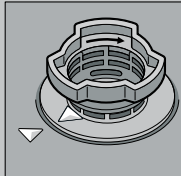
Rotar o filtro cilíndrico e retirar o sistema de filtros ...



lavar sob água corrente ...



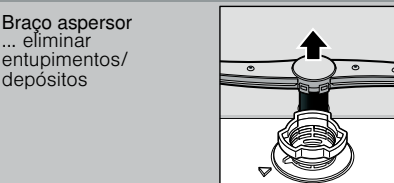
colocar ...



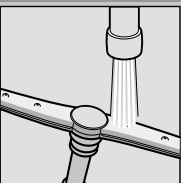
Apertar o sistema de filtros
DAR ATENÇÃO À MARCAÇÃO!

Limpeza da bomba de esgoto

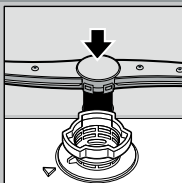
- Desligar a ficha da tomada.
- Retirar os filtros e despejar a água.
- Soltar os parafusos da tampa (Torx T 20).
- Retirar a tampa.
- Verificar, se na zona da roda de pás não há corpos estranhos.
- Voltar a colocar a tampa e apertar bem.
- Colocar os filtros.



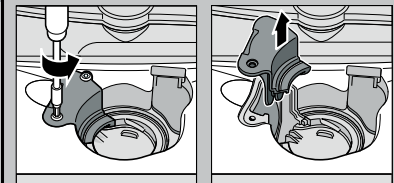
Deslocar o braço de aspersão para cima ...



limpar os orifícios de aspersão sob água corrente (eventualmente com um palito) ...



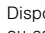
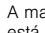
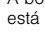
Braço aspersor colocar ...



Eliminação de pequenas anomalias ...

... a auto-ajuda compensa!

Outras indicações podem ser encontradas nas instruções de serviço

| Anomalia | Causas possíveis | Solução |
|---|--|---|
| A indicação «  » acende | Dispositivo de admissão encravado ou calcificado | <ul style="list-style-type: none"> ▶ Abrir dispositivo de admissão. ▶ 1. Desapertar a ligação de água. ▶ 2. Limpar o filtro na ligação de água. ▶ 3. Com a admissão de água aberta, o caudal deve ser no mínimo de 10 l/min. Em caso de caudal menor, mandar substituir o dispositivo de admissão. ▶ Colocar a mangueira de admissão sem dobras. |
| Indicação «E:22» | Filtros sujos ou entupidos | <ul style="list-style-type: none"> ▶ Limpar os filtros (ver em cima). |
| Indicações «E:24» e «  » acendem | A mangueira de esgoto está entupida ou dobrada A tampa da bomba de esgoto não está colocada | <ul style="list-style-type: none"> ▶ Colocar a mangueira de escoamento de modo que a mesma fique sem dobras. ▶ Colocar a tampa (ver acima). |
| Indicações «E:25» e «  » acendem | A bomba de escoamento está bloqueada | <ul style="list-style-type: none"> ▶ Limpar a bomba de esgoto (ver em cima). |
| Outras indicações de anomalia «E:XX» acendem | Aparelho com defeito técnico | <ul style="list-style-type: none"> ▶ Contactar os Serviços técnicos (mencionar a indicação de anomalia). ▶ Desligar o aparelho da corrente. |
| Resto de água na máquina | O programa ainda não terminou | <ul style="list-style-type: none"> ▶ Fechar e ligar o aparelho ou cancelar o programa (ver Cancelar o programa). |
| Ferrugem nos talheres | Talheres não inoxidáveis Facas com lâminas duras são mais fracas Ferrugem estranha | <ul style="list-style-type: none"> ▶ Utilizar talheres resistentes à máquina de lavar loiça. ▶ Nunca lavar na máquina peças que enferrugem. |

| Anomalia | Causas possíveis | Solução |
|---|---|---|
| A loiça não está limpa | A loiça está encostada ou sobreposta | <ul style="list-style-type: none"> ▶ Separar as peças de loiça, evitar pontos de encosto. |
| Loiça com resíduos de areia | Demasiado pouco detergente Selecionado programa não adequado Orifícios do braço aspersor entupidos Filtros sujos, mal colocados Braços de aspersão bloqueados | <ul style="list-style-type: none"> ▶ Dar atenção às indicações do fabricante (detergente). ▶ Selecionar um programa mais forte. ▶ Limpar os braços de aspersão (ver em cima). ▶ Limpar os filtros (ver em cima). ▶ Arrumar a loiça de maneira que os braços de aspersão possam girar livremente. |
| Manchas e estrias | Dosagem demasiado alta/baixa de abrilhantador | <ul style="list-style-type: none"> ▶ Em caso de estrias: Reduzir dosagem. ▶ Em caso de manchas de água ou de calcário: Aumentar dosagem. |
| A loiça não está seca | Abrilhantador Detergente combinado utilizado tem deficiente potência de secagem Regulação do aparelho | <ul style="list-style-type: none"> ▶ Aumentar a dosagem. Substituir o produto. ▶ Utilizar abrilhantador. |
| Manchas de leite na loiça (removíveis) | Dureza da água mal ajustada Falta sal especial | <ul style="list-style-type: none"> ▶ Activar a secagem intensiva (conforme o modelo). ▶ Ajustar devidamente o sistema de descalcificação. ▶ Adicionar sal especial. |
| Manchas de leite, copos embaciados/baços (não removíveis) | Copos não próprios para lavar na máquina de loiça | <ul style="list-style-type: none"> ▶ Utilizar copos próprios para lavagem na máquina. ▶ Utilizar detergente com tratamento para copos. |
| Plásticos/peças de loiça com alteração de cor | Demasiado pouco detergente Alteração de cor devido a corantes dos alimentos (molho de tomate) | <ul style="list-style-type: none"> ▶ Dar atenção às indicações do fabricante (detergente). ▶ As alterações de cor não têm importância; Desvanecem com as próximas lavagens. |

Terminar o programa ...

Durante o programa, premir a tecla de INÍCIO durante cerca de 3 seg. (Reset).



No indicador numérico aparece «0:01» cerca de 1 minuto depois do fim do programa, aparece «0:00».



Desligar o aparelho.

Arrumação correcta ...

Utilizar loiça própria para lavar na máquina (sem resíduos de cinza, cera, lubrificantes, tintas, etiquetas autocolantes; remover grandes restos de marmelada, lacticínios ou de outros alimentos), de acordo com as instruções de serviço e verificar, se os braços de aspersão giram livremente.