 Kurz und handlich: alles, was Ihre Spülmaschine braucht...  
**Vor dem ersten Gebrauch dennoch Aufstell- und Gebrauchsanleitung lesen!**

# 1

## Enthärtungsanlage einstellen \*

Härtewert beim Wasserwerk erfragen und eintragen ...



\* nur vor dem ersten Spülen oder bei veränderter Wasserhärte

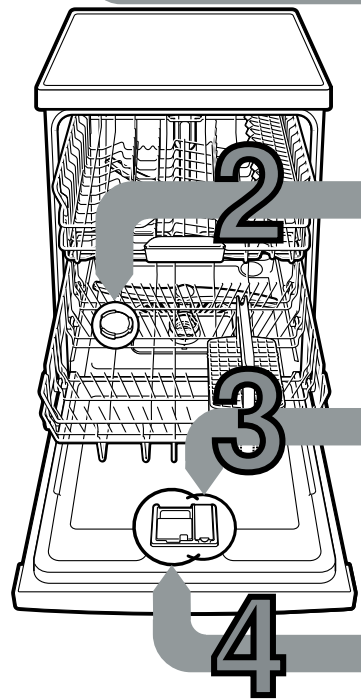
### Einstellwert ablesen ...

| °dH   | Härtebereich | mmol/l  | Stufe    |                                  |                                  |                                  |
|-------|--------------|---------|----------|----------------------------------|----------------------------------|----------------------------------|
| 0-6   | weich        | 0-1,1   | <b>0</b> | <input type="radio"/>            | <input type="radio"/>            | <input type="radio"/>            |
| 7-16  | mittel       | 1,2-2,9 | <b>1</b> | <input type="radio"/>            | <input type="radio"/>            | <input checked="" type="radio"/> |
| 17-21 | hart         | 3,0-3,7 | <b>2</b> | <input type="radio"/>            | <input checked="" type="radio"/> | <input checked="" type="radio"/> |
| 22-35 | hart         | 3,8-6,2 | <b>3</b> | <input checked="" type="radio"/> | <input checked="" type="radio"/> | <input checked="" type="radio"/> |

Schnell erledigt ...

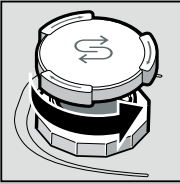
### und so einstellen

- EIN-/AUS-Schalter einschalten
- START-Taste drücken und gedrückt halten.
- Programmwähler um eine Rastung nach links oder rechts drehen.
- Taste loslassen. die Anzeige blinkt und die Anzeige leuchtet (=Stufe1).
- Einstellung wie folgt verändern.
- Programmwähler drehen bis die gewünschte Stufe eingestellt ist.
- START-Taste drücken. Die Anzeige erlischt. Die eingestellte Stufe ist gespeichert.

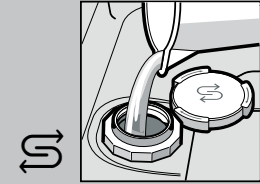


## Spezialsalz einfüllen

Löst Kalk (nicht nötig bei Einstellwert 0!) ...

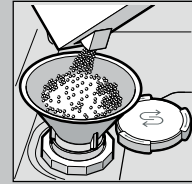


Deckel aufdrehen.

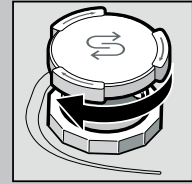


Nur vor dem ersten Spülen den Salzbehälter mit Wasser füllen.

## Für optimale Spülergebnisse



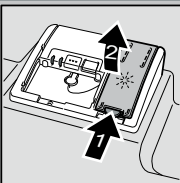
Spezialsalz einfüllen (nie Reiniger einfüllen!).



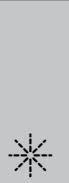
Deckel schließen. Umgehend spülen.

## Klarspüler einfüllen

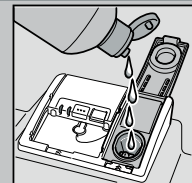
Macht blitzblank ...



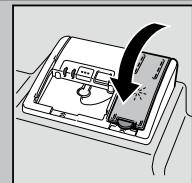
Markierung 1 drücken, Deckel 2 anheben.



## Für optimale Trocknungsergebnisse



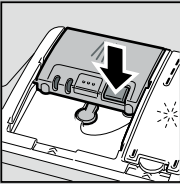
Klarspüler einfüllen.



Deckel schließen. KLICK!

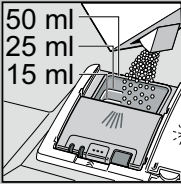
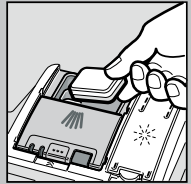
## Reiniger einfüllen

Viel Schmutz, viel Reiniger ...

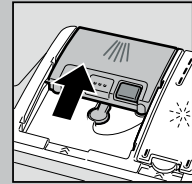


Eventuell Deckel öffnen (Taste drücken).

Achtung, Kombiprodukte nicht für alle Programme geeignet, Herstellerhinweise beachten.



Reiniger nur in trockene Reinigerkammer einfüllen.



Deckel zuschieben, drücken. PLOPP!

# 5

## Gerät einschalten

# 6

## Programm wählen

Schnell, sparsam oder intensiv ...

### Programmübersicht

In dieser Übersicht ist die max. mögliche Programmanzahl dargestellt. Die entsprechenden Programme Ihres Gerätes entnehmen Sie bitte Ihrer Bedienblende

Die Programmdateien sind Labormesswerte nach europäischer Norm EN 60436. Abweichungen in der Praxis sind möglich. \* halbe Normbeladung

|                          | Intensiv 70° | Ideal 65° | Eco 50° | Sanft 40° | Schnell 45° | Vorspülen |
|--------------------------|--------------|-----------|---------|-----------|-------------|-----------|
| Dauer in Std. : Min.     |              |           |         |           |             |           |
| Stromverbrauch in kWh    | 3:30         | 1:05      | 0:29*   | 0:15      | 0:15        | 0:15      |
| Wasserverbrauch in Liter | 1,500        | 0,750     | 0,800   | 0,050     | 0,050       | 0,050     |

|                          |   |               |   |   |       |       |
|--------------------------|---|---------------|---|---|-------|-------|
| Dauer in Std. : Min.     | ← | 3:30 - 1:05   | → | ← | 0:29* | 0:15  |
| Stromverbrauch in kWh    | ← | 1,500 - 0,750 | → | ← | 0,800 | 0,050 |
| Wasserverbrauch in Liter | ← | 15 - 9        | → | ← | 10    | 4     |

Bei abgeschalteter Klarspülerzugabe oder Klarspülermangel verändert sich die Laufzeit.

# 9

## Gerät ausschalten

Alles klar...

# 7

## Zusatzfunktionen \*\*

Machen flexibel...

**Zeitsparen (VarioSpeed)** ... wird durch erhöhten Energieeinsatz bei gleichbleibender Reinigungsleistung erzielt.

**Halbe Beladung** ... bei wenig Geschirr, spart Wasser, Energie und Zeit.

**IntensivZone** ... perfekt für gemischte Beladung. Spüldruck und Spültemperatur wird etwas erhöht.

**Hygiene** ... während des Spülvorgangs wird die Temperatur erhöht. Dadurch wird ein erhöhter Hygienestatus erreicht.

**Extra Trocknen** ... verbessert das Trocknungsergebnis durch erhöhte Temperatur im Klarspülen. (Achten Sie auf empfindliche Geschirrtteile).

\*\* je nach Modell

**Wartung und Pflege**

Für perfekte Spülergebnisse ...

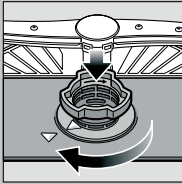
**Abwasserpumpe reinigen**

Siebe  
...kontrollieren,  
eventuell  
reinigen

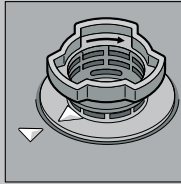
Siebzylinder drehen, Siebssystem entnehmen ...



unter fließendem Wasser abspülen ...

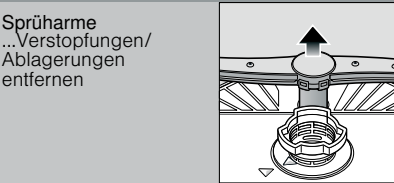


einsetzen ...

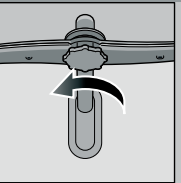


Siebssystem zuschrauben  
**MARKIERUNG BEACHTEN!**

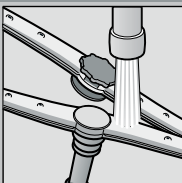
- Netzstecker ziehen
- Siebe entfernen und Wasser ausschöpfen
- Abdeckung aushebeln (A)
- Bereich des Flügelrades auf Fremdkörper prüfen
- Abdeckung hörbar einrasten (B)
- Siebe einsetzen



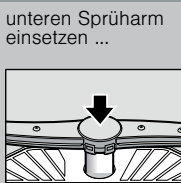
unteren Sprüharm nach oben ziehen ...



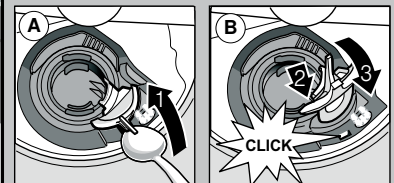
oberen Sprüharm abschrauben ...



unter fließendem Wasser (eventuell mit Zahnstocher) Sprühdüsen säubern ...



unteren Sprüharm einsetzen ...  
oberen Sprüharm festschrauben



**Kleine Fehler selbst beheben ...**

... denn Selbsthilfe lohnt sich!

Weitere Hinweise finden Sie in der Gebrauchsanleitung

| Störung              | Mögliche Ursachen  | Solution   |
|----------------------|--|--|
| Anzeige "🔊" leuchtet | Zulaufarmatur verklemmt oder verkalkt<br><br>Abwasserschlauch ist verstopft oder geknickt<br>Abdeckung Abwasserpumpe nicht montiert<br>Abwasserpumpe blockiert | <ul style="list-style-type: none"> <li>▶ Zulaufarmatur öffnen.</li> <li>▶ 1. Wasseranschluß abschrauben.</li> <li>▶ 2. Sieb im Wasseranschluß säubern.</li> <li>▶ 3. Durchflußmenge muß bei geöffnetem Wasserzulauf min. 10 l/min betragen. Bei geringerem Durchfluß Zulaufarmatur austauschen lassen.</li> <li>▶ Zulaufschlauch knickfrei verlegen.</li> <li>▶ Abwasserschlauch knickfrei verlegen.</li> <li>▶ Abdeckung (siehe oben) montieren.</li> <li>▶ Abwasserpumpe reinigen (siehe oben).</li> </ul> |
| Anzeige "🔊" blinkt   | Gerät technisch defekt   | <ul style="list-style-type: none"> <li>▶ Werkkundendienst rufen (Fehleranzeige nennen).</li> <li>▶ Gerät ausstecken. Wasserhahn schließen.</li> </ul>  |
| Restwasser im Gerät  | Programm noch nicht beendet  | <ul style="list-style-type: none"> <li>▶ Gerät schließen und einschalten bzw. Programm abbrechen (siehe Programm abbrechen).</li> </ul>  |

|                      |  |  |
|----------------------|--|--|
| Rost auf dem Besteck | Besteck nicht rostbeständig<br>Harte Messerlingen sind anfälliger<br>Fremdrost | <ul style="list-style-type: none"> <li>▶ Spülmaschinenbeständiges Besteck verwenden.</li> <li>▶ Niemals rostende Teile im Gerät spülen.</li> </ul> |
|----------------------|--|--|

| Störung  | Mögliche Ursachen  | Solution   |
|--|--|--|
| Geschirr ist nicht sauber<br>Sand oder grießartige Rückstände auf dem Geschirr<br> | Geschirr liegt aneinander bzw. übereinander<br>Zu wenig Reiniger<br>Ungeeignetes Programm gewählt<br>Sprühdüsen verstopft<br>Siebe verschmutzt, sitzen nicht fest<br>Sprüharme blockiert | <ul style="list-style-type: none"> <li>▶ Geschirrtteile vereinzeln, Anlagestellen vermeiden.</li> <li>▶ Herstellerangaben (Reiniger) beachten.</li> <li>▶ Stärkeres Programm wählen.</li> <li>▶ Sprüharme reinigen (siehe oben).</li> <li>▶ Siebe reinigen (siehe oben).</li> <li>▶ Geschirr so einräumen, dass Sprüharme frei drehen können.</li> </ul> |

|   |  |  |
|---|--|--|
| Flecken und Schlieren   | Klarspülerdosierung zu hoch / zu niedrig dosiert   | <ul style="list-style-type: none"> <li>▶ Bei Schlieren: Dosierung reduzieren.</li> <li>▶ Bei Wasser oder Kalkflecken: Dosierung erhöhen.</li> </ul>                                |
| Geschirr ist nicht trocken                                    | Klarspüler<br>Verwendeter kombinierter Reiniger hat schlechte Trocknungsleistung.<br>Geräteeinstellung | <ul style="list-style-type: none"> <li>▶ Dosierung erhöhen. Produkt wechseln.</li> <li>▶ Klarspüler verwenden.</li> <li>▶ Intensivtrocknung aktivieren (je nach Modell)</li> </ul> |
| Milchige Beläge auf dem Geschirr (entfernbar)                 | Wasserenthärtung falsch eingestellt;<br>Spezialsalz fehlt  | <ul style="list-style-type: none"> <li>▶ Enthärtungsanlage richtig einstellen.</li> <li>▶ Spezialsalz nachfüllen.</li> </ul>   |
| Milchige Beläge, Gläser eingetrübt / blind (nicht entfernbar) | Gläser nicht spülmaschinenfest.  | <ul style="list-style-type: none"> <li>▶ Spülmaschinenbeständige Gläser verwenden.</li> <li>▶ Glasschonenden Reiniger verwenden.</li> </ul>  |
| Kunststoff / Geschirrtteile verfärbt                          | Zu wenig Reiniger<br>Verfärbungen durch Lebensmittelfarbstoffe (Tomatensauce)                          | <ul style="list-style-type: none"> <li>▶ Herstellerangaben (Reiniger) beachten.</li> <li>▶ Verfärbungen sind unbedenklich; Verblassen bei weiteren Spülgängen.</li> </ul>          |

**Programm abbrechen ...**

**Richtig einräumen ...**

Während des Programms START-Taste ca. 3 Sek. (Reset) drücken bis alle Anzeigen erlöschen.



Der restliche Programmablauf zum abpumpen des Restwassers dauert ca. 1 Minute.

Spülmaschinenfestes Geschirr (ohne Rückstände von Asche, Wachs, Schmierfett, Farbe, Klebe-Etiketten; große Reste von Marmelade, Milchprodukten und Speisen grob entfernen) einordnen gemäß Gebrauchsanleitung und prüfen, ob sich die Sprüharme frei drehen können