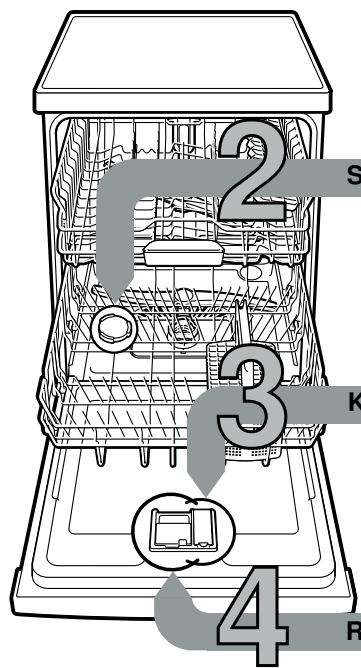


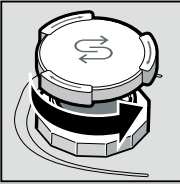


**1**  
 Kurz und handlich:  
 alles, was Ihre Spülmaschine  
 braucht...  
**Vor dem ersten Gebrauch  
 dennoch Aufstell- und  
 Gebrauchsanleitung lesen!**

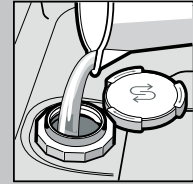


**2 Spezi­alsalz einfüllen**

Löst Kalk (nicht nötig bei Einstellwert 0!) ...

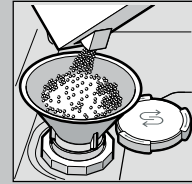


Deckel aufdrehen.

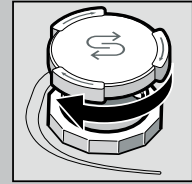


Nur vor dem ersten Spülen den Salzbehälter mit Wasser füllen.

Für optimale Spülergebnisse



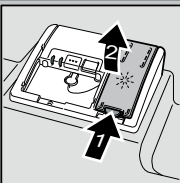
Spezi­alsalz einfüllen (nie Reiniger einfüllen!).



Deckel schließen. Umgehend spülen.

**3 Klarspüler einfüllen**

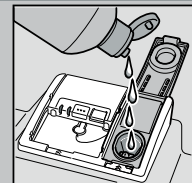
Macht blitzblank ...



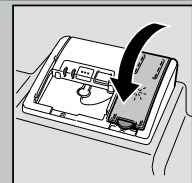
Markierung 1 drücken, Deckel 2 anheben.



Für optimale Trocknungsergebnisse



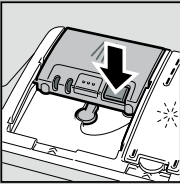
Klarspüler einfüllen.



Deckel schließen. KLICK!

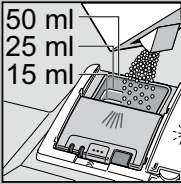
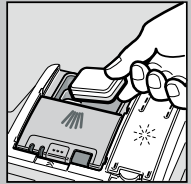
**4 Reiniger einfüllen**

Viel Schmutz, viel Reiniger ...

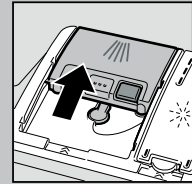


Eventuell Deckel öffnen (Taste drücken).

Achtung, Kombiprodukte nicht für alle Programme geeignet, Herstellerhinweise beachten.



Reiniger nur in trockene Reinigerkammer einfüllen.



Deckel zuschieben, drücken. PLOPP!

**5 Gerät einschalten**

**6 Programm wählen**

Schnell, sparsam oder intensiv ...

**Programmübersicht**

In dieser Übersicht ist die max. mögliche Programmanzahl dargestellt. Die entsprechenden Programme Ihres Gerätes entnehmen Sie bitte Ihrer Bedienblende. Die Programm­daten sind Labormesswerte nach europäischer Norm EN 60436. Die Verbrauchswerte sind abhängig von der Programmwahl und den Zusatzfunktionen. Bei abgeschalteter Klarspülerzugabe oder Klarspülermangel verändert sich die Laufzeit.

\* halbe Normbelastung

\*\* Programm, das für die Nacht geeignet ist: verlängerte Laufzeit, dafür sehr leise.

	Intensiv 70°	Auto 45° / 65°	Eco 50°	Extra 60°	Leise ** 50°	Glas 40°	Schnell 65°	Schnell 45°	Vorspülen	Maschinen­pflege
Dauer in Std. : Min.	2:15 - 2:20	1:30 - 2:30	2:20	3:15	3:55	1:30 - 1:40	1:00	0:29 *	0:15	1:30
Stromverbrauch in kWh	1,250 - 1,300	0,800 - 1,300	0,824 - 0,849	0,820	0,800	0,850 - 0,900	1,400	0,800	0,050	0,900 - 1,060
Wasserverbrauch in Liter	12 - 15	7 - 18	13	9,5	10	11 - 14	11	10	4	9,5 - 12,5

Die Beschreibung möglicher Zusatzfunktionen finden Sie in Ihrer Gebrauchsanleitung.

Schnell erledigt ...

**und so einstellen**

- EIN-/AUS-Schalter einschalten
- Infotaste 3 Sekunden drücken, bis im Anzeigefenster oben folgender Text angezeigt wird:  
**Blättern mit < >**  
**Ein­stellen mit + -**  
**Verlassen mit Setup 3 sec.**
- Taste > so oft drücken, bis im Anzeigefenster oben Wasserhärte angezeigt wird.
- Mit den Einstell­tas­ten + - die Einstellung vornehmen.
- Infotaste 3 Sekunden drücken.
- Der Einstellwert ist im Gerät gespeichert.

**Enthärtungsanlage einstellen \***

Wasser­Härte­wert °dH	Härte­bereich	mmol/l	Einstellwert
0-6	weich	0-1,1	0-6
7-8	weich	1,2-1,4	7-8
9-10	mittel	1,5-1,8	9-10
11-12	mittel	1,9-2,1	11-12
13-16	mittel	2,2-2,9	13-16
17-21	hart	3,0-3,7	17-21
22-30	hart	3,8-5,4	22-30
31-50	hart	5,5-8,9	31-50

\* nur vor dem ersten Spülen oder bei veränderter Wasserhärte

**7 Programm starten** Los geht's...

**8 Gerät ausschalten** Alles klar...



**Wartung und Pflege**

Für perfekte Spülergebnisse ...

**Abwasserpumpe reinigen**

**Siebe**  
...kontrollieren,  
eventuell  
reinigen

Siebzylinder drehen,  
Siebssystem  
entnehmen ...



unter  
fließendem  
Wasser  
abspülen ...



einsetzen ...



Siebssystem  
zuschrauben  
**MARKIERUNG  
BEACHTEN!**

- Netzstecker ziehen
- Siebe entfernen und Wasser ausschöpfen
- Abdeckung aushebeln (A)
- Bereich des Flügelrades auf Fremdkörper prüfen
- Abdeckung hörbar einrasten (B)
- Siebe einsetzen

**Sprüharme**  
...Verstopfungen/  
Ablagerungen  
entfernen

unteren Sprüharm nach  
oben ziehen ...



oberen Sprüharm  
abschrauben ...



unter fließendem  
Wasser (eventuell  
mit Zahnstocher)  
Sprühdüsen  
säubern ...



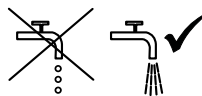
unteren Sprüharm  
einsetzen ...

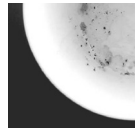


**Kleine Fehler selbst beheben ...**

... denn Selbsthilfe lohnt sich!

Weitere Hinweise finden Sie in der Gebrauchsanleitung

Störung	Mögliche Ursachen	Abhilfe
Anzeige "E:18"/"🚰" leuchtet * 	Zulaufarmatur verklemmt oder verkalkt	<ul style="list-style-type: none"> <li>▶ Zulaufarmatur öffnen.</li> <li>▶ 1. Wasseranschluß abschrauben.</li> <li>▶ 2. Sieb im Wasseranschluß säubern.</li> <li>▶ 3. Durchflußmenge muß bei geöffnetem Wasserzulauf min. 10 l/min betragen. Bei geringerem Durchfluß Zulaufarmatur austauschen lassen.</li> <li>▶ Zulaufschlauch knickfrei verlegen.</li> </ul>
Anzeige "E:22"	Siebe verschmutzt oder verstopft	▶ Siebe reinigen (siehe oben).
Anzeige "E:24" und "🚰" leuchtet*	Abwasserschlauch ist verstopft oder geknickt Abdeckung Abwasserpumpe nicht montiert	<ul style="list-style-type: none"> <li>▶ Abwasserschlauch knickfrei verlegen.</li> <li>▶ Abdeckung montieren (siehe oben).</li> </ul>
Anzeige "E:25" und "🚰" leuchtet *	Abwasserpumpe blockiert	▶ Abwasserpumpe reinigen (siehe oben).
Sonstige Fehleranzeige "E:XX" leuchtet	Gerät technisch defekt	<ul style="list-style-type: none"> <li>▶ Werkkundendienst rufen (Fehleranzeige nennen).</li> <li>▶ Gerät ausstecken.</li> </ul>
Restwasser im Gerät	Programm noch nicht beendet	▶ Gerät einschalten und schließen bzw. Programm abbrechen (siehe Programm abbrechen).
Rost auf dem Besteck	Besteck nicht rostbeständig Harte Messerlingen sind anfälliger Fremdrost	<ul style="list-style-type: none"> <li>▶ Spülmaschinenbeständiges Besteck verwenden.</li> <li>▶ Niemals rostende Teile im Gerät spülen.</li> </ul>

Störung	Mögliche Ursachen	Abhilfe
Geschirr ist nicht sauber Sand oder griesartige Rückstände auf dem Geschirr 	<ul style="list-style-type: none"> <li>Geschirr liegt aneinander bzw. übereinander</li> <li>Zu wenig Reiniger</li> <li>Ungeeignetes Programm gewählt</li> <li>Sprüharmdüsen verstopft</li> <li>Siebe verschmutzt, sitzen nicht fest</li> <li>Sprüharme blockiert</li> </ul>	<ul style="list-style-type: none"> <li>▶ Geschirrtteile vereinzeln, Anlagestellen vermeiden.</li> <li>▶ Herstellerangaben (Reiniger) beachten.</li> <li>▶ Stärkeres Programm wählen.</li> <li>▶ Sprüharme reinigen (siehe oben).</li> <li>▶ Siebe reinigen (siehe oben).</li> <li>▶ Geschirr so einräumen, dass Sprüharme frei drehen können.</li> </ul>
Flecken und Schlieren	Klarspülerdosierung zu hoch / zu niedrig dosiert	<ul style="list-style-type: none"> <li>▶ Bei Schlieren: Dosierung reduzieren.</li> <li>▶ Bei Wasser oder Kalkflecken: Dosierung erhöhen.</li> </ul>
Geschirr ist nicht trocken	Klarspüler Verwendeter kombinierter Reiniger hat schlechte Trocknungsleistung. Geräteeinstellung	<ul style="list-style-type: none"> <li>▶ Dosierung erhöhen. Produkt wechseln.</li> <li>▶ Klarspüler verwenden.</li> </ul>
Milchige Beläge auf dem Geschirr (entfernbar)	Wasserenthärtung falsch eingestellt; Spezialsalz fehlt	<ul style="list-style-type: none"> <li>▶ Intensivtrocknung aktivieren (je nach Modell)</li> <li>▶ Enthärtungsanlage richtig einstellen.</li> <li>▶ Spezialsalz nachfüllen.</li> </ul>
Milchige Beläge, Gläser eingetrübt / blind (nicht entfernbar)	Gläser nicht spülmaschinenfest.	<ul style="list-style-type: none"> <li>▶ Spülmaschinenbeständige Gläser verwenden.</li> <li>▶ Glasschonenden Reiniger verwenden.</li> </ul>
Kunststoff / Geschirrtteile verfärbt	Zu wenig Reiniger Verfärbungen durch Lebensmittelfarbstoffe (Tomatensauce)	<ul style="list-style-type: none"> <li>▶ Herstellerangaben (Reiniger) beachten.</li> <li>▶ Verfärbungen sind unbedenklich; Verblassen bei weiteren Spülgängen.</li> </ul>

\* je nach Modell

**Programm abbrechen ...**

**Richtig einräumen ...**

START-Taste ca. 3 Sekunden (Reset) drücken.



Das Anzeigefenster zeigt: Programm wurde abgebrochen.



Der Programmablauf dauert ca. 1 Minute. Das Anzeigefenster zeigt: Fertig. EIN-/AUS-Schalter ausschalten.

Spülmaschinenfestes Geschirr (ohne Rückstände von Asche, Wachs, Schmierfett, Farbe, Klebe-Etiketten; große Reste von Marmelade, Milchprodukten und Speisen grob entfernen) einordnen gemäß Gebrauchsanleitung und prüfen, ob sich die Sprüharme frei drehen können