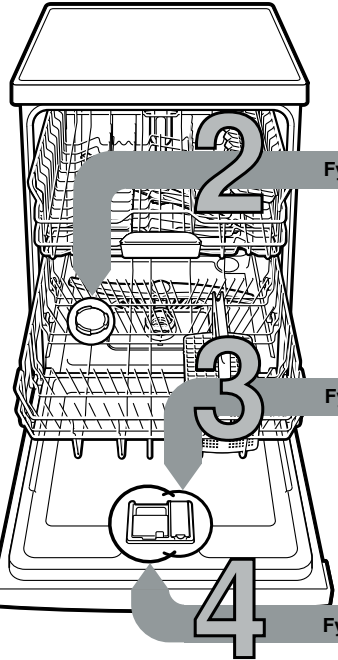


Kort och lätthanterlig:
Allt som din diskmaskin
behöver ...
**Läs dock monterings- och
bruksanvisningarna innan
du använder diskmaskinen
första gången!**



Fyll på specialsalt

Fyll på sköljglans

Fyll på diskmedel

Slå på apparaten

Välj program

Starta program Maskinen kommer igång ...

Stäng av apparat Allt klart ...

1

Ställa in avhärden *

Fråga ditt kommunala
vattenverk efter
vattnets hårdhets-
grad och anteckna
nedan ...

* endast före första
diskningen eller
vid ändrad hård-
hetsgrad

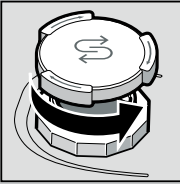
Vatten- hårdhet °dH	Hårdhets- område	mmol/l	Inställ- nings- värde
0-6	mjukt	0-1,1	0-6
7-8	mjukt	1,2-1,4	7-8
9-10	medel	1,5-1,8	9-10
11-12	medel	1,9-2,1	11-12
13-16	medel	2,2-2,9	13-16
17-21	hårt	3,0-3,7	17-21
22-30	hårt	3,8-5,4	22-30
31-50	hårt	5,5-8,9	31-50

Snabbt avklarat ...

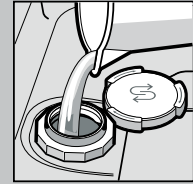
och ställ in på följande sätt

- Slå på PÅ-/AV-omkopplaren
 - Tryck på infotangenten i 3 sekunder tills följande text visas i indikatorfönstret upptill:
Bläddra med <>
Ställ in med - +
Lämna med Setup 3 sec.
 - Tryck på knappen > så afta tills vattenhårdhet visas i indikatorfönstret upptill.
 - Gör inställningen med inställningsknapparna + -.
 - Tryck 3 sekunder på infotangenten.
- Inställningsvärdet är lagrat i apparaten.

Löser upp kalk (behövs inte vid inställning 0!) ...

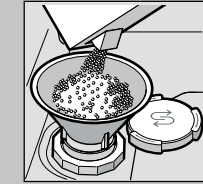


Skruva loss locket.

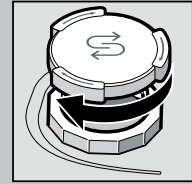


Fyll bara på
saltbehållaren
med vatten
före den första
disken.

För optimala diskresultat

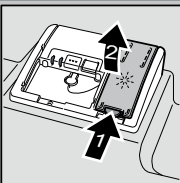


Fyll på
specialsalt
(fyll aldrig på
rengöringsmedel!).



Stäng
locket.
Diska
omedelbart.

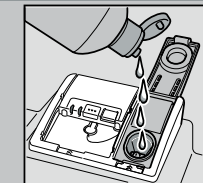
Gör skinande rent ...



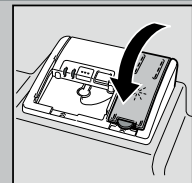
Tryck på markering 1,
lyft upp lock 2.



För optimala torkresultat

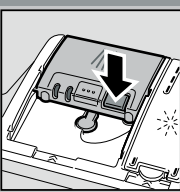


Fyll på
sköljglans.



Stäng locket.
KLICK!

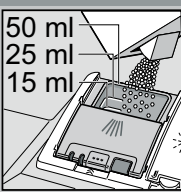
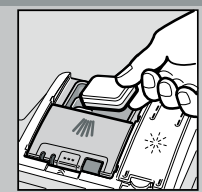
Mycket smuts, mycket diskmedel ...



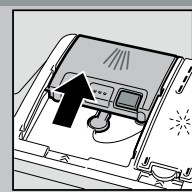
Öppna eventuellt
lock (tryck på
tangenten).



Obs,
Kombinerade
produkter
passar inte alla
program, beakta
tillverkarens råd.



Tillsätt
diskmedel
endast i torr
diskmedelsfack.



Stäng locket,
tryck.
PLOPP!

Snabb, sparsam eller intensiv ...

Programöversikt

I denna översikt visas max. möjligt antal program. Motsvarande program för din maskin framgår av din manöverpanel. Programdata är laboratoriemätvärden enligt den europeiska normen EN 60436. Förbrukningsvärdena beror på valt program och extrafunktioner. Om sköljglastillsatsen är avslagen eller vid sköljglansbrist förändras gångtiden.

* halv normalbelastning

** Program som passar på natten:
förlängd gångtid, men så går maskinen mycket tyst.

	Intensiv 70°	Auto 45° / 65°	Eco 50°	Tystgående ** 50°	Glas 40°	Snabb 65°	Snabb 60°	Snabb 45°	Fördiskning	Maskin- vård
Tid i tim : min	2:15-2:20	1:30-2:30	3:15	3:55	1:30-1:40	1:00	1:29	0:29 *	0:15	1:30
Strömförbrukning i kWh	1,250-1,300	0,800-1,300	0,824-0,849	0,800	0,850-0,900	1,400	1,200	0,800	0,050	0,90-1,06
Vattenförbrukning i liter	12-15	7-18	9,5	10	11-14	11	12	10	4	9,5-12,5

Beskrivning av eventuella extrafunktioner hittar du i din bruksanvisning.

Underhåll och skötsel

För perfekt diskresultat ...

Rengöring av avloppspumpen

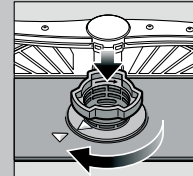
Silar
...Kontrollera,
rengör eventuellt



Vrid silcylindern,
ta bort silsystemet ...



spola av under
rinnande vatten ...



sätt tillbaka ...



Skruva
åt silsystemet
**OBSERVERA
MARKERINGEN!**

- Dra ur stickkontakten ur vägguttaget
- Ta bort silarna och ös ut vattnet
- Bänd upp täcksivian (A)
- Kontrollera att det inte finns något främmande föremål i närheten av vinghjulet
- Se till att täcksivian snäpper fast (B)
- Sätt silarna på plats

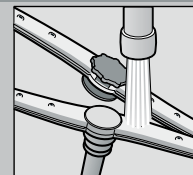
Spolarmar
...Ta bort stopp /
avlagringar



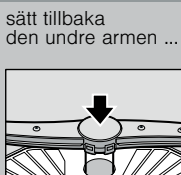
dra den undre armen
uppåt ...



skruva loss
den övre armen ...



rengör
spölmunstyckena
under rinnande
vatten (eventuellt
med tandpetare) ...



sätt tillbaka
den undre armen ...



skruva fast
den övre armen



Avhjälpa mindre fel på egen hand ...

... det lönar sig att själv åtgärda felet!

Ytterligare upplysningar hittar du i bruksanvisningen

Fel	Möjliga orsaker	Åtgärd
Indikator "E:18"/" " lyser *	Vattentillförseln hämmad eventuellt beroende på kalkavlagringar	<ul style="list-style-type: none"> ▶ Öppna vattenkranen. ▶ 1. Lossa vattenanslutningen. ▶ 2. Rengör silen (i vattenanslutningen). ▶ 3. Vattenflödet med öppen kran måste vara min. 10 l/min. ▶ Låt byta ut armaturen om flödet är lägre. ▶ Lägg vattenslangen så att det inte blir något veck på den.
Indikator "E:22"	Silarna nedsmutsade eller igentäppta	<ul style="list-style-type: none"> ▶ Rengör silarna (se ovan).
Indikator "E:24" och " " lyser *	Avloppsslangen är igentäppt eller vikt	<ul style="list-style-type: none"> ▶ Lägg avloppsslangen utan veck.
	Täcksivian till avloppspumpen inte monterad	<ul style="list-style-type: none"> ▶ Montera täcksivian (se ovan).
Indikator "E:25" och " " lyser *	Avloppspumpen är blockerad	<ul style="list-style-type: none"> ▶ Gör ren avloppspumpen (se ovan).
Annan felkod "E:XX" lyser	Maskinen tekniskt defekt	<ul style="list-style-type: none"> ▶ Ring verkstadsservice (ange felkod). ▶ Dra ut kontakten ur vägguttaget.
Vatten kvar i diskmaskinen	Programmet har ännu inte avslutats	<ul style="list-style-type: none"> ▶ Slå på maskinen och stäng den respektive avbryt programmet (se Avbryta programmet).
Rost på besticken	Icke rostbeständiga bestick Hårda knivblad är känsligare Spår av rost från främmande föremål	<ul style="list-style-type: none"> ▶ Använd bestick som tål maskindiskning. ▶ Diska aldrig föremål som kan rosta i maskinen.

Fel	Möjliga orsaker	Åtgärd
Disken är inte ren	Diskgods ligger på eller mot annat diskgods	<ul style="list-style-type: none"> ▶ Separera diskgodset, se till att diskgods inte kommer i kontakt med varann.
Sand- eller grusliknande rester på diskgodset	För lite diskmedel Olämpligt program har valts Spolarmmunstyckena igentäppta Silarna är smutsiga eller sitter inte fast Spolarmarna blockerade	<ul style="list-style-type: none"> ▶ Följ anvisningarna från tillverkaren (av diskmedlet). ▶ Välj ett program för hårdare smutsad disk. ▶ Rengör spolarmarna (se ovan). ▶ Rengör silarna (se ovan). ▶ Placera diskgodset så att spolarmarna kan rotera fritt.
Fläckar och ränder	Feldosering av sköljglans för mycket/för litet	<ul style="list-style-type: none"> ▶ Vid ränder: Minska doseringen. ▶ Vid vatten- eller kalkfläckar: Öka doseringen.
Disken blir inte torr	Sköljglans	<ul style="list-style-type: none"> ▶ Höj doseringen. ▶ Byt produkt.
	Det använda kombinerade diskmedlet ger dåligt torkresultat	<ul style="list-style-type: none"> ▶ Använd sköljglans.
	Maskininställning	<ul style="list-style-type: none"> ▶ Aktivera intensivtorkning (allt efter modell).
Mjölaktigt beläggning på diskgodset (kan avlägsnas)	Felaktigt inställd avhårdning	<ul style="list-style-type: none"> ▶ Ställ in avhårdaren rätt.
	Specialsalt fattas	<ul style="list-style-type: none"> ▶ Fyll på specialsalt.
Mjölaktigt beläggning, grumliga/matta glas (beläggningen kan ej avlägsnas)	Glaset tål ej maskindisk	<ul style="list-style-type: none"> ▶ Använd glas avsedda för diskning i maskin.
		<ul style="list-style-type: none"> ▶ Använd diskmedel som är skonsamt för glas.
Diskgods av plast missfärgat	För lite diskmedel	<ul style="list-style-type: none"> ▶ Följ anvisningarna från tillverkaren (av diskmedlet).
	Missfärgning av livsmedelsfärg (tomatsås)	<ul style="list-style-type: none"> ▶ Missfärgningen är ofarlig; Bleknar efter ytterligare diskningar.

* beroende på modell

Avbryta program ...

Plocka in disken på rätt sätt ...

Tryck på START-knappen under ca 3 sekunder (Reset).



Indikatorfönstret visar: Program har avbrutits.



Programförlöppet varar i ca 1 minut. Indikatorfönstret visar: Färdig. Slå av PÅ-/AV-omkopplaren.

Diskgods som tål maskindisk (utan rester av aska, vax, smörjfejt, färg, klisteretiketter; avlägsna stora rester av marmelad, mejerivaror och andra större matrester) plocka in enligt bruksanvisningen och kontrollera att spolarmarna kan röra sig fritt.