

בקצרה:
כל מה שהמדיח שלכם זקוק לו...
לפני הפעלה ראשונה קראו את
הוראות ההתקנה והפעלה!

1

בקשו את דרגת קשיות המים אצל ספק המים שלכם ורשמו אותה כאן...

[Blank box for water hardness recording]

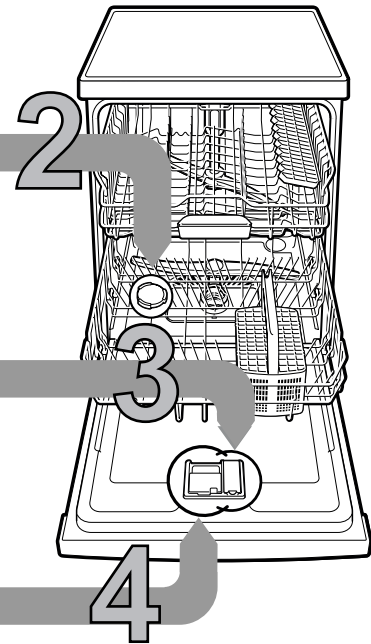
* רק לפני הדחה ראשונה או אם דרגת קשיות המים השתנתה

ערך הגדרה	mmol/l	תחום הקשיות	עריך קשיות המים dH°
4:00	0-1.1	רכים	0-6
4:01	1.2-1.4	רכים	7-8
4:02	1.5-1.8	בינוניים	9-10
4:03	1.9-2.1	בינוניים	11-12
4:04	2.2-2.9	בינוניים	13-16
4:05	3.0-3.7	קשים	17-21
4:06	3.8-5.4	קשים	22-30
4:07	5.5-8.9	קשים	31-50

סיום מהיר...

אופן ההגדרה

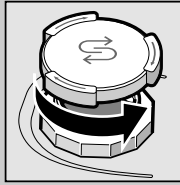
- הפעילו את מתג ההפעלה/כיבוי.
- לחצו על הלחצן **setup 3 sec.** למשך 3 שניות.
- בצג יופיע **Hxx** ו- **sel.**
- לחצו על הלחצן **Start** עד שתוגדר דרגת קשיות המים הנכונה.
- לשמירת ההגדרות, לחצו על הלחצן **setup 3 sec.** למשך 3 שניות.



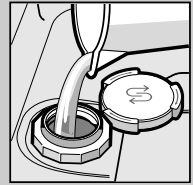
מלאו מלח מיוחד

ממיס אבנית (לא דרוש בערך ההגדרה !0)...

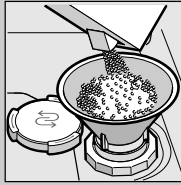
לקבלת תוצאות הדחה יעילות



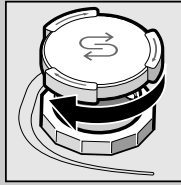
פתחו את המכסה.



מלאו את מיכל המלח במים רק לפני ההדחה הראשונה.



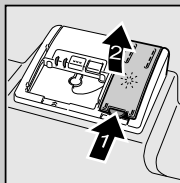
מלאו מלח מיוחד (אין למלא חומר הדחה!).



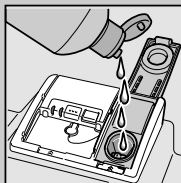
סגרו את המכסה. הדיחו מייד.

מלאו נוזל שטיפה

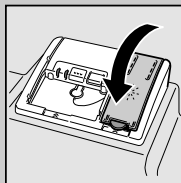
מנקה ומבריק...



לחצו על הסימון 1, הרימו את המכסה 2.



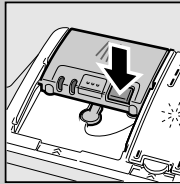
מלאו נוזל שטיפה.



סגרו את המכסה. נקישה!

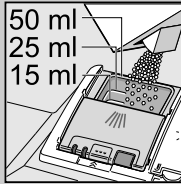
מלאו חומר הדחה

הרבה לכלוך, הרבה חומר הדחה...

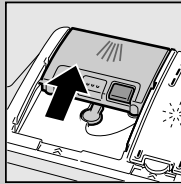


פתחו בעת הצורך את המכסה (לחצו על הלחצן).

זהירות, חומרי הדחה משולבים אינם מתאימים לכל התכניות, שימו לב להוראות היצרן.



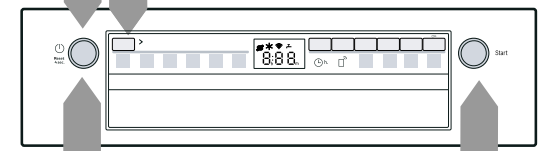
מלאו חומר הדחה רק כאשר תא חומר ההדחה יבש.



סגרו את המכסה, לחצו. נקישה!

הפעילו את המכשיר

בחרו בתכנית



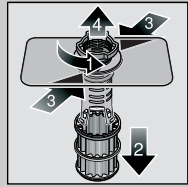
הפעילו את התכנית קדימה...

כבו את המדיח הכל תקין...

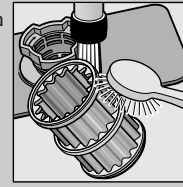
ניקוי המכונה	מועדפת	זכוכית 40°	מהירה 45°	מהירה 60°	מהירה 65°	שקטה 50°	חסכונית 50°	אוטומטית 65°/ 45°	מוגברת 70°	משך הזמן בדקות : שעות
[Icons]	[Icons]	[Icons]	[Icons]	[Icons]	[Icons]	[Icons]	[Icons]	[Icons]	[Icons]	2:10 - 2:15
[Icons]	[Icons]	[Icons]	[Icons]	[Icons]	[Icons]	[Icons]	[Icons]	[Icons]	[Icons]	00:15
[Icons]	[Icons]	[Icons]	[Icons]	[Icons]	[Icons]	[Icons]	[Icons]	[Icons]	[Icons]	1:35 - 1:38
[Icons]	[Icons]	[Icons]	[Icons]	[Icons]	[Icons]	[Icons]	[Icons]	[Icons]	[Icons]	*00:29
[Icons]	[Icons]	[Icons]	[Icons]	[Icons]	[Icons]	[Icons]	[Icons]	[Icons]	[Icons]	1:29
[Icons]	[Icons]	[Icons]	[Icons]	[Icons]	[Icons]	[Icons]	[Icons]	[Icons]	[Icons]	1:00
[Icons]	[Icons]	[Icons]	[Icons]	[Icons]	[Icons]	[Icons]	[Icons]	[Icons]	[Icons]	4:00
[Icons]	[Icons]	[Icons]	[Icons]	[Icons]	[Icons]	[Icons]	[Icons]	[Icons]	[Icons]	3:40
[Icons]	[Icons]	[Icons]	[Icons]	[Icons]	[Icons]	[Icons]	[Icons]	[Icons]	[Icons]	1:35 - 2:40
[Icons]	[Icons]	[Icons]	[Icons]	[Icons]	[Icons]	[Icons]	[Icons]	[Icons]	[Icons]	0:50
[Icons]	[Icons]	[Icons]	[Icons]	[Icons]	[Icons]	[Icons]	[Icons]	[Icons]	[Icons]	0:05
[Icons]	[Icons]	[Icons]	[Icons]	[Icons]	[Icons]	[Icons]	[Icons]	[Icons]	[Icons]	1:30 - 1:34:5
[Icons]	[Icons]	[Icons]	[Icons]	[Icons]	[Icons]	[Icons]	[Icons]	[Icons]	[Icons]	0.600 - 1.700
[Icons]	[Icons]	[Icons]	[Icons]	[Icons]	[Icons]	[Icons]	[Icons]	[Icons]	[Icons]	0.700
[Icons]	[Icons]	[Icons]	[Icons]	[Icons]	[Icons]	[Icons]	[Icons]	[Icons]	[Icons]	0.850
[Icons]	[Icons]	[Icons]	[Icons]	[Icons]	[Icons]	[Icons]	[Icons]	[Icons]	[Icons]	1.050
[Icons]	[Icons]	[Icons]	[Icons]	[Icons]	[Icons]	[Icons]	[Icons]	[Icons]	[Icons]	0.800
[Icons]	[Icons]	[Icons]	[Icons]	[Icons]	[Icons]	[Icons]	[Icons]	[Icons]	[Icons]	0.704
[Icons]	[Icons]	[Icons]	[Icons]	[Icons]	[Icons]	[Icons]	[Icons]	[Icons]	[Icons]	0.650 - 1.100
[Icons]	[Icons]	[Icons]	[Icons]	[Icons]	[Icons]	[Icons]	[Icons]	[Icons]	[Icons]	10.90 - 1.200
[Icons]	[Icons]	[Icons]	[Icons]	[Icons]	[Icons]	[Icons]	[Icons]	[Icons]	[Icons]	8.5
[Icons]	[Icons]	[Icons]	[Icons]	[Icons]	[Icons]	[Icons]	[Icons]	[Icons]	[Icons]	7 - 14.5
[Icons]	[Icons]	[Icons]	[Icons]	[Icons]	[Icons]	[Icons]	[Icons]	[Icons]	[Icons]	10.5 - 13
[Icons]	[Icons]	[Icons]	[Icons]	[Icons]	[Icons]	[Icons]	[Icons]	[Icons]	[Icons]	9.6
[Icons]	[Icons]	[Icons]	[Icons]	[Icons]	[Icons]	[Icons]	[Icons]	[Icons]	[Icons]	9.6
[Icons]	[Icons]	[Icons]	[Icons]	[Icons]	[Icons]	[Icons]	[Icons]	[Icons]	[Icons]	8.5
[Icons]	[Icons]	[Icons]	[Icons]	[Icons]	[Icons]	[Icons]	[Icons]	[Icons]	[Icons]	7 - 14.5
[Icons]	[Icons]	[Icons]	[Icons]	[Icons]	[Icons]	[Icons]	[Icons]	[Icons]	[Icons]	10.5 - 13

תיאור הפעולות הנוספות האפשריות נמצא בהוראות ההפעלה.

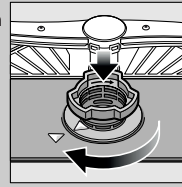
מסננים
...בדקו את המסננים ונקו אותם בעת הצורך.



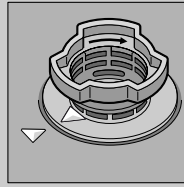
סובבו את גליל המסנן, הסירו את מערכת המסננים...



נקו תחת מים זורמים...



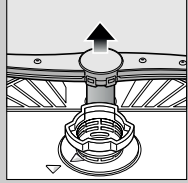
הכניסו...



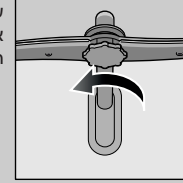
הבריגו את מערכת המסננים - שימו לב לסימון!

- שלפו את התקע
- פרקו את המסננים ונקזו את המים
- הרימו את המכסה (A)
- בדקו קיום חפצים זרים באיזור של לגלגל הכנפיים
- סגרו את המכסה תוך השמעת נקישה (B)
- הכניסו את המסננים

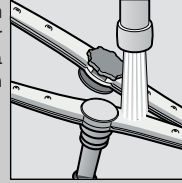
זרועות התזה
... סלקו סתימות/משקעים.



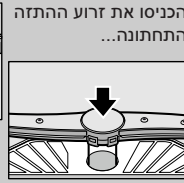
משכו את זרוע ההתזה התחתונה כלפי מעלה...



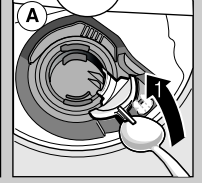
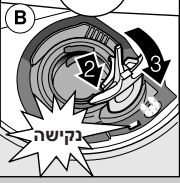
שחררו בהברגה את זרוע ההתזה העליונה.



נקו מתזים תחת מים זורמים (השתמשו בקיסם שיניים בעת הצורך)...



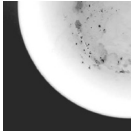
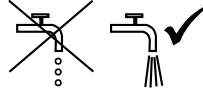
הבריגו את זרוע ההתזה העליונה בחוזקה.



מידע נוסף ניתן למצוא בהוראות ההפעלה

...משתלם לבצע תיקונים בעצמכם!

תיקון תקלות קטנות בכוחות עצמכם...

תקלה	גורמים אפשריים	פתרון
<p>הכלים אינם נקיים</p> <p>הכלים מונחים זה לצד זה או על זה</p> <p>חול או שאריות בצורת גרגרים על הכלים</p> 	<p>הפרידו את הכלים, הימנעו ממגע.</p> <p>הקפידו על הוראות היצרן (חומר הדחה).</p> <p>בחרו בתכנית מוגברת.</p> <p>נקו את זרועות ההתזה (ראו למעלה).</p> <p>נקו את המסננים (ראו למעלה).</p> <p>הניחו את הכלים כך שזרועות ההתזה יוכלו להסתובב באופן חופשי.</p>	<p>פתחו את השסתום.</p> <p>1. פרקו את חיבור המים.</p> <p>2. נקו את המסנן בחיבור המים.</p> <p>3. על זרם המים להיות לפחות 10 ליטר/דקה כאשר חיבור המים פתוח. יש להחליף את השסתום כאשר הזרם נמוך יותר.</p> <p>יישרו את צינור האספקה.</p> <p>חברו את אספקת המים.</p> <p>(חיבור למי שתייה נמצא בהוראות ההפעלה).</p> <p>נקו את המסננים (ראו למעלה).</p> <p>יישרו את צינור הניקוז.</p>
<p>כתמים ופסים</p> <p>מינון נוזל השטיפה גבוה מדי / נמוך מדי</p>	<p>מינון נוזל השטיפה גבוה מדי / נמוך מדי</p>	<p>נקו את המסננים (ראו למעלה).</p> <p>יישרו את צינור הניקוז.</p>
<p>הכלים לא יבשים</p> <p>לחומר הדחה משולב שבשימוש תוצאת ייבוש גרועה</p> <p>הגדרות המדיח</p> <p>משקעים חלביים על הכלים (ניתן להסרה)</p>	<p>נוזל שטיפה</p> <p>לחומר הדחה משולב שבשימוש תוצאת ייבוש גרועה</p> <p>הגדרות המדיח</p> <p>פעולת מערכת ריכוך המים הוגדרה בצורה לא נכונה</p> <p>חסר מלח מיוחד</p> <p>הכנסו אינן עמידות להדחה במדיח</p> <p>מעט מדי חומר הדחה</p> <p>שינוי צבע כתוצאה מצבעי מאכל (רוטב עגבניות)</p>	<p>הרכיבו את המכסה (ראו למעלה).</p> <p>נקו את משאבת הניקוז (ראו למעלה).</p> <p>התקשרו לשירות הלקוחות (ציינו את הודעת התקלה).</p> <p>נתקו את המדיח.</p> <p>סגרו את הברז.</p> <p>סגרו והדליקו את המדיח או הפסיקו את התכנית (ראו "סיום התכנית").</p> <p>השתמשו בסכו"ם העמיד להדחה במדיח.</p> <p>אין להדיח חלקים מחלידים במדיח.</p>
<p>התצוגה E32-00</p> <p>דולקות</p>	<p>השסתום עקום או סתום באבנית</p>  <p>אין חיבור לאספקת מים</p>	<p>התצוגה E92-40</p> <p>התצוגות E61-03 ו-1</p> <p>דולקות</p> <p>מכסה משאבת הניקוז אינו מורכב</p> <p>משאבת הניקוז חסומה</p>
<p>התצוגות E61-02 ו-1</p> <p>דולקות</p> <p>הודעת תקלה אחרת Exx-xx</p>	<p>המסננים מלוכלכים או סתומים</p> <p>צינור הניקוז סתום או מקופל</p> <p>המדיח פגום</p>	<p>תכנית ההדחה עדיין לא הסתיימה</p>
<p>שאריות מים במדיח</p> <p>חלודה על הכלים</p>	<p>המדיח פגום</p> <p>תכנית ההדחה עדיין לא הסתיימה</p> <p>הסכו"ם אינו עמיד בפני חלודה</p> <p>להבי הסכינים יהיו פגיעים יותר לכך</p> <p>חלודה חיצונית</p>	<p>חלודה על הכלים</p>

טענו את המדיח באופן נכון...

בטלו את התכנית...

הכניסו כלים העמידים להדחה במדיח (הסירו שאריות ריבה, מוצרי חלב ומזון גדולות, וללא שאריות אפר, ווקס, שומן, צבע, תוויות דביקות) בהתאם להוראות ההפעלה ובדקו האם זרועות ההתזה יכולות להסתובב באופן חופשי.

כל התצוגות ידלוקו, לאחר מכן יופיע בצג "0:01".
לאחר סיום התכנית יופיע "0:00".



לחצו בזמן התכנית 4 שניות על לחצן (איפוס) .