

Resumido e sempre à mão: tudo o que a sua máquina de loiça precisa ...

No entanto, antes da primeira utilização, ler as instruções de instalação e de serviço!

1

Regular a instalação de descalcificação da água *

Obter o valor de dureza junto da empresa abastecedora de água e anotar aqui ...

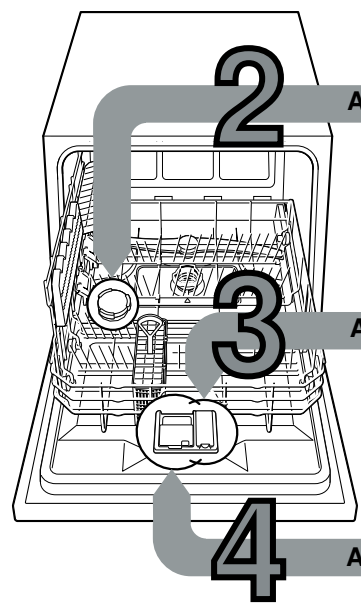
Valores de ajuste da dureza da água

°dH	Grau de dureza	mmol/l	Fase				
0-6	macia	0-1,1	0	<input type="radio"/>	<input type="radio"/>	<input type="radio"/>	<input type="radio"/>
7-16	meio agarrados	1,2-2,9	1	<input type="radio"/>	<input type="radio"/>	<input checked="" type="radio"/>	<input type="radio"/>
17-21	dura	3,0-3,7	2	<input type="radio"/>	<input checked="" type="radio"/>	<input checked="" type="radio"/>	<input type="radio"/>
22-35	dura	3,8-6,2	3	<input checked="" type="radio"/>	<input checked="" type="radio"/>	<input checked="" type="radio"/>	<input type="radio"/>

* apenas antes da primeira lavagem ou em caso de alteração da dureza da água

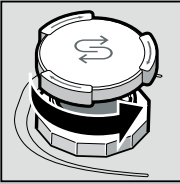
Rapidez de execução ...

- e regular deste modo**
- Ligar o interruptor de LIG./DESL.
 - Accionar e manter premida a tecla de início.
 - Rodar o selector de programas para o próximo engate, para a esquerda ou para a direita.
 - Libertar a tecla. A indicação stá a piscar e as indicações estão iluminadas (= Fase 1).
- Alterar a regulação como se indica a seguir:
- Rodar o selector de programas, até a fase pretendida estar regulada.
 - Premir a tecla de INÍCIO. A indicação apaga-se. A fase regulada fica memorizada.

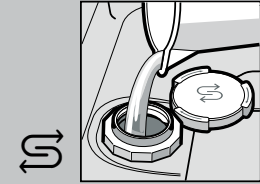


2 Adicionar sal especial

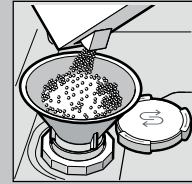
Dissolve o calcário (desnecessário em caso de valor de regulação 0!)... Para excelentes resultados de lavagem



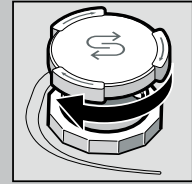
Abrir a tampa.



Encher o depósito de sal com água só antes da primeira lavagem.



Adicionar sal especial (nunca adicionar detergente!).

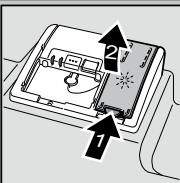


Fechar a tampa. Proceder de imediato à lavagem.

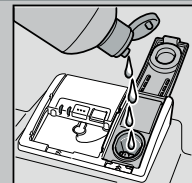
3 Adicionar abrillantador

Põe tudo a brilhar...

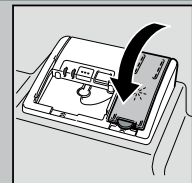
Para excelentes resultados de secagem



Pressionar a marca 1, levantar a tampa 2.



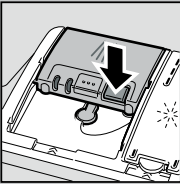
Adicionar abrillantador.



Fechar a tampa. CLIC!

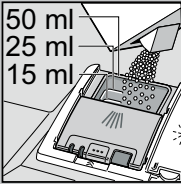
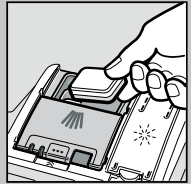
4 Adicionar de detergente

Muita sujidade, muito detergente ...

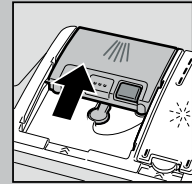


Eventualmente abrir a tampa (premir a tecla).

Atenção, Os detergentes combinados não são apropriados para todos os programas, respeitar as instruções do fabricante.



Só adicionar detergente com a câmara seca.



Colocar a tampa, pressionar. PLOPP!

5 Ligar o aparelho

6 Seleccionar programa

Rápido, económico ou intensivo ...

Tabela de programas

Neste quadro está representado o número máximo possível de programas. Os programas correspondentes da sua máquina de lavar loiça podem ser encontrados no respectivo painel de comandos.

Os dados do programa são valores medidos em laboratório segundo a Norma europeia EN 60436. Na prática, é possível haver desvios. * meia carga normal

	Intensivo 70°	Mix 65°	Eco 50°	Suave 40°	Rápido 45°	Pré-lavagem
Duração em horas e minutos	←	3:55 - 1:20	→	←	0:29	0:15
Consumo de energia em kWh	←	0,900 - 0,450	→	←	0,450	0,050
Consumo de água em litros	←	10 - 7,5	→	←	6	3

O tempo de funcionamento altera-se se a adição de abrillantador estiver desligada ou se faltar abrillantador.

7 Iniciar o programa Está na hora ...

8 Desligar a máquina Tudo claro ...

Funções adicionais **

Speed Perfect Economia de tempo ... é conseguido através do aumento do consumo de energia, mas com o mesmo resultado de lavagem e de secagem.

Higiene (Hygiene) ... a temperatura aumentará durante o ciclo de lavagem. Deste modo, conseguir-se á uma melhor higiene.

Flexibilidade...

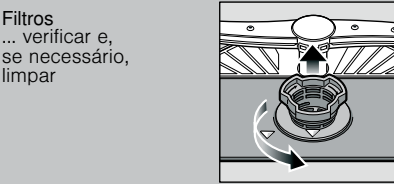
Zona intensiva ... perfeita para carga mista. A pressão e a temperatura de lavagem aumentam ligeiramente.

Secagem intensiva ... melhora a secagem, graças a temperatura elevada durante a fase de abrillantamento. (Há que ter cuidado com as peças de loiça delicadas.)

** dependendo do modelo



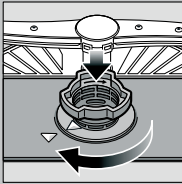
Assistência e manutenção



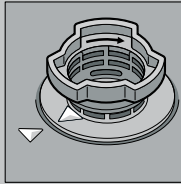
Rodar o filtro cilíndrico e retirar o sistema de filtros ...



lavar sob água corrente ...



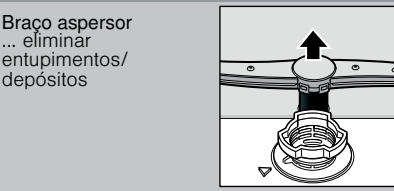
colocar ...



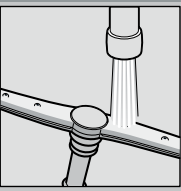
Apertar o sistema de filtros **DAR ATENÇÃO À MARCAÇÃO!**

Limpeza da bomba de esgoto

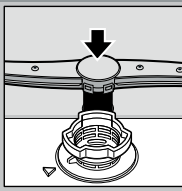
- Desligar a ficha da tomada.
- Retirar os filtros e despejar a água.
- Soltar os parafusos da tampa (Torx T 20).
- Retirar a tampa.
- Verificar, se na zona da roda de pás não há corpos estranhos.
- Voltar a colocar a tampa e apertar bem.
- Colocar os filtros.



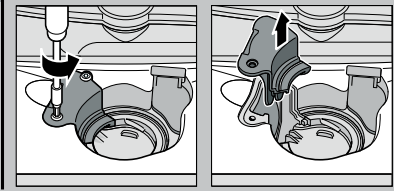
Deslocar o braço de aspersão para cima ...



limpar os orifícios de aspersão sob água corrente (eventualmente com um palito) ...





Braço aspersor colocar ...

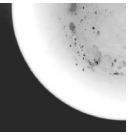


Eliminação de pequenas anomalias ...

... a auto-ajuda compensa!

Outras indicações podem ser encontradas nas instruções de serviço

Anomalia	Causas possíveis	Solução
A indicação «  » acende	Dispositivo de admissão encravado ou calcificado	<ul style="list-style-type: none"> ▶ Abrir dispositivo de admissão. ▶ 1. Despertar a ligação de água. ▶ 2. Limpar o filtro na ligação de água. ▶ 3. Com a admissão de água aberta, o caudal deve ser no mínimo de 10 l/min. Em caso de caudal menor, mandar substituir o dispositivo de admissão. ▶ Colocar a mangueira de admissão sem dobras.
	A mangueira de esgoto está entupida ou dobrada	▶ Colocar a mangueira de escoamento de modo que a mesma fique sem dobras.
	A tampa da bomba de esgoto não está colocada	▶ Colocar a tampa (ver acima).
	A bomba de escoamento está bloqueada	▶ Limpar a bomba de esgoto (ver em cima).
A indicação «  » está a piscar	Aparelho com defeito técnico	<ul style="list-style-type: none"> ▶ Contactar os Serviços técnicos (mencionar a indicação de anomalia). ▶ Desligar o aparelho da corrente.
Resto de água na máquina	O programa ainda não terminou	▶ Fechar e ligar o aparelho ou cancelar o programa (ver Cancelar o programa).
Ferrugem nos talheres	Talheres não inoxidáveis Facas com lâminas duras são mais fracas Ferrugem estranha	<ul style="list-style-type: none"> ▶ Utilizar talheres resistentes à máquina de lavar loiça. ▶ Nunca lavar na máquina peças que enferrugem.

Anomalia	Causas possíveis	Solução
A loiça não está limpa	A loiça está encostada ou sobreposta	▶ Separar as peças de loiça, evitar pontos de encosto.
Loiça com resíduos de areia	Demasiado pouco detergente	▶ Dar atenção às indicações do fabricante (detergente).
	Selecionado programa não adequado	▶ Seleccionar um programa mais forte.
	Orifícios do braço aspersor entupidos	▶ Limpar os braços de aspersão (ver em cima).
	Filtros sujos, mal colocados	▶ Limpar os filtros (ver em cima).
	Braços de aspersão bloqueados	▶ Arrumar a loiça de maneira que os braços de aspersão possam girar livremente.
Manchas e estrias	Dosagem demasiado alta/baixa de abrilhantador	<ul style="list-style-type: none"> ▶ Em caso de estrias: Reduzir dosagem. ▶ Em caso de manchas de água ou de calcário: Aumentar dosagem.
A loiça não está seca	Abrilhantador	▶ Aumentar a dosagem. Substituir o produto.
	Detergente combinado utilizado tem deficiente potência de secagem	▶ Utilizar abrilhantador.
	Regulação do aparelho	▶ Activar a secagem intensiva (conforme o modelo).
Manchas de leite na loiça (removíveis)	Dureza da água mal ajustada	▶ Ajustar devidamente o sistema de descalcificação.
	Falta sal especial	▶ Adicionar sal especial.
Manchas de leite, copos embaciados/baços (não removíveis)	Copos não próprios para lavar na máquina de loiça	▶ Utilizar copos próprios para lavagem na máquina.
		▶ Utilizar detergente com tratamento para copos.
Plásticos/peças de loiça com alteração de cor	Demasiado pouco detergente	▶ Dar atenção às indicações do fabricante (detergente).
	Alteração de cor devido a corantes dos alimentos (molho de tomate)	▶ As alterações de cor não têm importância; Desvanecem com as próximas lavagens.

Terminar prematuramente o programa ...

Durante o programa, premir a tecla de START cerca de 3 segundos (reset), até todas as indicações se apagarem.



O decurso restante do programa para escoar a água residual demora cerca de 1 minuto.

Arrumação correcta ...

Utilizar loiça própria para lavar na máquina (sem resíduos de cinza, cera, lubrificantes, tintas, etiquetas autocolantes; remover restos maiores de doce, lacticínios ou de outros alimentos), de acordo com as instruções de serviço e verificar se os braços de aspersão giram livremente.