

SIEMENS



Tvättmaskin

WM..T...

siemens-home.bsh-group.com/welcome

sv Bruks- och monteringsanvisning

Register
your
product
online

Din nya tvättmaskin

Du har köpt en Siemens-tvättmaskin.

Ta några minuter och läs bruksanvisningen, så att du lär dig tvättmaskinens fördelar.

Varje tvättmaskin som lämnar fabriken uppfyller kraven i Siemens kvalitetssäkring när det gäller funktion och felfritt skick.

Mer information om våra produkter, tillbehör, reservdelar och service hittar du på vår webbsida www.siemens-home.bsh-group.com eller så kan du vända dig direkt till service.

Om bruks- och installationsanvisningen beskriver olika modeller finns avvikelserna angivna på respektive ställe.



Använd inte tvättmaskinen förrän du läst bruks- och installationsanvisningen!

Illustrationsregler

Varning!

Kombinationen av symbol och varningstext varnar för möjliga risksituationer. Livsfara eller risk för personskador om du inte följer anvisningarna.

Obs!

Varningstexten varnar för en eventuellt farlig situation. Risk för sak- och/eller miljöskador om du inte följer anvisningarna.

Anvisning/tips

Anvisningar om hur du använder enheten optimalt/nyttig information.

1. 2. 3. / a) b) c)

Siffror eller bokstäver markerar momenten.

■ / - / -

Rutor eller snedstreck markerar uppräkningspunkter.

Innehållsförteckning

 Avsedd användning	5	 Programförinställningar	24
 Säkerhetsanvisningar	5	Temperatur	24
Barn/funktionshinderade/husdjur	5	Centrifugeringsvarvtal	24
Installation	6	Färdig om-tid	24
Funktion	8	Minnesprogram	24
Rengöring/skötsel	9	Fjärrstart	25
 Miljöskydd	10	 Extra programinställningar	25
Förpackning/uttjänt maskin	10	Vatten och sköljning+	25
Spartips	10	Speed	25
 Uppställning och anslutning	11	Skrynkelskydd	25
Leveransomfattning	11	Förtvätt	26
Säkerhetsföreskrifter	12	Blötläggning	26
Uppställningsplatsen	12	Sköljning Håll	26
Uppställning på sockel eller trägol	12	i-Dos	26
Uppställning på stativ med utdragslåda	12	 Använda maskinen	27
Inbyggnad i köksinredning	12	Förberedelser	27
Ta bort transportsäkringarna	13	Slå på maskinen/välja program	27
Slang- och sladdlängder	13	Öppna fler program	27
Vattenanslutning	14	Ändra programinställningarna	27
Avlopp	15	Välja extra programinställningar	28
Nivellering	15	Lägga tvätt i trumman	28
Elanslutning	16	Dosera och fylla på tvätt- och sköljmedel	28
Före 1:a tvättomgången	16	Starta programmet	28
Transport	17	Barnspärr/kontrollspärr	29
 Lär dig maskinen	18	Fylla på tvätt	29
Tvättmaskin	18	Program, ändring	29
Kontroller	19	programmet avbrutet	29
 Tvättgodis	21	Programslut vid Sköljstopp	29
Förbehandla tvätten	21	Programslut	30
Sortera tvätten	22	Ta ur tvätten/slå av maskinen	30
Stärkning	22	 Home Connect	30
Färgning/blekning	22	Få upp Home Connect-menyn	31
 Tvättmedel	23	Koppla upp mot hemnätverk och Home Connect-app	31
Välja rätt tvättmedel	23	Slå på/av Wi-Fi	33
Spara energi och tvättmedel	23	Återställa nätverksinställningarna	33
		Mjukvaruuppdatering	33
		Fjärrdiagnos	34
		Info om dataskydd	34
		Överensstämmelseintyg	34

 Intelligent doseringssystem .. 35	 Tekniska data 49
Lär känna i-Dos 35	 Service 49
i-Dos Tvättmedelsfack 35	 Aquastop-garanti 50
Anvisningar före i-Dos första användningen 35	
Automatisk dosering 35	
i-Dos Doseringsbehållare  36	
Inställning av volym 36	
i-Dos-Doseringsinställning 36	
Påfyllning av doseringsbehållaren .. 37	
Manuell dosering 38	
Töm i-Dos-tvättmedelsfacket, rengör i-Dos-tvättmedelsfacket och dess hölje, rengör i-Dos-pumpenheten 39	
 Maskininställningar 41	
Slå på inställningsläge 41	
Ändra signalvolym 41	
Ändra ljusstyrka på pekskärmen ... 41	
Slå på/av påminnelse om trumrengöring 41	
Slå av inställningsläge 41	
 Givare 42	
Tvättmängdsautomatik 42	
Obalanskontroll 42	
VoltCheck 42	
 Rengöring och skötsel 42	
Hölje/kontroller 42	
Tvättrumman 42	
Avkalkning 43	
Avloppspumpen igensatt, nödtömning 43	
Avloppsslangen är igensatt vid vattenlåsanslutningen 43	
Silen i vattentilloppet är igensatt ... 44	
 Felsökning 44	
Nödupplåsning 44	
Information på displayen 45	
Felsökning 46	



Avsedd användning

- Maskinen är bara avsedd för hemanvändning.
- Installera eller använd inte maskinen i utrymmen med frostrisk och/eller uteliknande förhållanden. Risk för maskinskador om restvattnet fryser. Slangarna kan spricka om de fryser.
- Maskinen är bara avsedd för tvätt av maskintvättbart tvättgodset samt handtvättbart ylle (se tvättråden på tvättgodset) i hemmet. All annan användning av maskinen är ej avsedd användning och inte tillåten.
- Maskinen är avsedd för vattenanslutning och vanliga tvättmedel och -tillsatser (avsedda för tvättmaskin).
- Maskinen är avsedd för användning upp till max. 4000 möh.

Innan du slår på maskinen:

Titta om det finns synliga skador på maskinen. Använd inte maskinen om den är trasig. Har du problem, kontakta din återförsäljare eller service.

Läs och följ bruks- och installationsanvisningarna samt all annan dokumentation som medföljer maskinen.

Spara dokumentationen för framtida bruk och ev. kommande ägare.



Säkerhetsanvisningar

Följande säkerhetsanvisningar och varningar är till för att skydda dig från personskador och omgivande materialskador.

Försiktighetsåtgärderna är viktiga, du måste även vara försiktig vid installation, skötsel, rengöring och användning av maskinen.

Barn/funktionshindrade/ husdjur



Varning Livsfara!!

Barn eller andra som inte kan bedöma riskerna med att använda maskinen kan skada sig eller hamna i livsfarliga situationer. Obs!

- Barn över 8 år och personer med fysisk, sensorisk eller mental begränsning eller personer som saknar erfarenhet eller kunskap får bara använda maskinen om någon ansvarig övervakar eller instruerar hur man använder maskinen säkert samt de förstått riskerna med att använda maskinen.
- Låt inte barn leka med maskinen.
- Låt inte barn rengöra eller sköta maskinen utan uppsikt.
- Håll barn under 3 år och husdjur borta från maskinen.

- Lämna inte maskinen utan uppsikt när barn eller andra som inte kan bedöma riskerna är i närheten.

 **Varning**
Livs fara!!

Barn kan bli inlåsta i maskinen och hamna i en livsfarlig situation.

- Ställ inte maskinen bakom en dörr, det kan blockera luckan så att den inte öppnar ordentligt.
- När maskinen är uttjänt, dra ut kontakten ur uttaget **innan** du kapar sladden och slår sönder lucklåset.

 **Varning**
Kvävningsrisk!!

Barn kan sno in sig i förpackning/plastfolie eller förpackningsdetaljer om de leker med dem, de kan även dra dem över huvudet och kvävas.

Håll förpackning, plastfolie och förpackningsdetaljer utom räckhåll för barn.

 **Varning**
Förgiftningsrisk!!

Tvättmedel och -tillsatser kan ge förgiftning vid förtäring. Om du av misstag sväljer dem, sök läkarvård. Håll tvättmedel och -tillsatser utom räckhåll för barn.

 **Varning**
Risk för brännskador!!

Maskinens luckglas blir varmt när du tvättar på hög temperatur.

Se till så att barn inte tar på maskinens lucka när den är varm.

 **Varning**
Ögon-/hudirritation!

Kontakt med tvättmedel och -tillsatser kan ge ögon-/hudirritation.

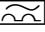
Skölj ögon/hud noggrant vid kontakt med tvättmedel och -tillsatser. Håll tvättmedel och -tillsatser utom räckhåll för barn.

Installation

 **Varning**
Risk för elstötar/brand/ materialskador/maskinskador!

Är maskinen inte installerad ordentligt kan det leda till livsfarlig situation. Kontrollera följande:

- uttagets matarspänning matchar maskinens märkspänning (märkskylten). Anlutningseffekt och avsäkring står också på märkskylten.
- kontakt och jordat uttag matchar och ger ordentlig jordning.
- Installationen ska ha rätt ledningsarea.

- Det ska alltid gå att komma åt kontakten. Om det inte går så krävs fast installation med allpolig brytare som uppfyller elsäkerhetsföreskrifterna.
- Använd bara jordfelsbrytare märkta: . Märkningen är enda sättet att se att den uppfyller gällande föreskrifter.

Varning

Risk för elstöt/brand/materialskador/maskinskadorna!!

Är maskinens sladd ändrad eller skadad, så finns risk för elstöt, kortslutning eller brand på grund av överhettning. Sladden får inte bli veckad, klämd eller ändrad och inte heller komma i kontakt med värmekällor.

Varning

Risk för brand/materialskador/maskinskadorna!!

Förlängningssladdar och grenuttag kan leda till brand på grund av överhettning eller kortslutning. Anslut maskinen direkt i rätt installerat, jordat uttag. Använd inte förlängningssladdar, grenuttag och sladdosor.

Varning

Risk för person-/material-/maskinskadorna!!

- Maskinen kan vibrera och vandra vid användning, risk för person- eller materialskada. Ställ maskinen på rent, jämnt, stabilt underlag. Nivellera maskinen med vattenpass och skruvfötterna.
- Tar du tag i maskinens utstickande delar (t.ex. luckan) för att lyfta eller flytta maskinen, så kan de gå av och ge personskador. Ta inte tag i maskinens utstickande delar för att flytta maskinen.

Varning

Risk för personskadorna!!

- Maskinen är jättetung. Lyft kan ge personskador. Lyft inte maskinen själv.
- Maskinen har vassa kanter som kan skära dig i händerna. Ta inte på maskinens vassa kanter. Använd skyddshandskar vid lyft.
- Risk för snubbling och personskador om du inte drar slang och sladd ordentligt. Dra slangar och sladdar så att ingen riskerar att snubbla på dem.

Obs!

Risk för material-/ maskinskador!

- Maskinen fungerar inte som den ska om vattentrycket är för högt eller lågt, det kan även ge material- eller maskinskador. Se till så att vattentrycket i matningen är minst 100 kPa (1 bar) och inte överstiger 1000 kPa (10 bar).
- Ändrade eller skadade slangar kan ge material- eller maskinskador. Slangarna får inte bli veckade, klämda, ändrade eller kapade.
- Användning av andra märkens slangar för vattenanslutning kan ge material- eller maskinskador. Använd bara de medföljande slangarna eller originalreservdelsslangar.
- Maskinen är säkrad för transport med transportsäkringar. Tar du inte bort transportsäkringarna före användning, så kan det ge maskinskador. Det är viktigt att alla transportsäkringarna är borttagna före första användning. Spara transportsäkringarna separat. Det är viktigt att du sätter i transportsäkringarna igen för att skydda maskinen vid transport.

Funktion

Varning

Risk för explosion/brand!!

Tvättgods förbehandlat med rengöringsmedel som innehåller lösningsmedel, t.ex. fläckborttagning/-rengöring, kan medföra explosionsrisk om du lägger det i trumman. Skölj tvätten noga i vatten före maskintvätt.

Varning

Förgiftningsrisk!!

Rengöringsmedel som innehåller lösningsmedel kan avge giftiga ångor. Använd inte rengöringsmedel som innehåller lösningsmedel.

Varning

Risk för personskador!!

- Om du stöder/sätter dig på öppen lucka, så kan maskinen välta och ge personskador. Stöd dig inte mot luckan när den är öppen.
- Klättrar du upp på maskinen, så kan toppskivan gå sönder och ge personskador. Klättra inte upp på maskinen.
- Sträck dig aldrig in i trumman när den roterar, risk för handskador. Vänta tills trumman stannat.

Varning

Skällningsrisk!!

Risk för skällning när du tvättar på höga temperaturer om du

kommer i kontakt med het tvättlösning (t.ex. om du tömmer het tvättlösning i tvättställ).

Ta inte i het tvättlösning.

Varning

Ögon-/hudirritation!

Tvättmedel och -tillsatser kan stänka ut om tvättmedelsfacket är öppet när maskinen är igång.

Skölj ögon/hud noggrant vid kontakt med tvättmedel och -tillsatser. Om du av misstag sväljer dem, sök läkarvård.

Obs!

Risk för material-/ maskinskador!

- Överskrider du maximal tvättmängd kan maskinen inte fungera som den ska och det kan ge material- och maskinskador. Överskrid inte maximal torr tvättmängd. Se till så att du inte överskrider maximal tvättmängd i programmen.
- Överdoserar du tvättmedel eller -tillsatser kan det ge material- eller maskinskador. Följ alltid tillverkarens doseringsanvisningar för tvättmedel/-tillsatser/ textilvårdsprodukter och sköljmedel.

Rengöring/skötsel

Varning Livsfara!!

Maskinen är eldriven. Risk för elstötar om du kommer åt strömförande komponenter! Obs!

- Stäng av maskinen. Gör maskinen strömlös (dra ur kontakten).
- Ta aldrig i kontakten med fuktiga händer.
- Dra alltid i kontakten när du drar ur, inte i sladden, annars kan du skada sladden.
- Gör inga tekniska förändringar på maskinen eller funktionerna.
- Det är bara våra servicetekniker och behörig elektriker som får reparera maskinen eller arbeta på den. Samma sak gäller vid sladdbyte, om det behövs.
- Reservsladdar går att beställa hos service.

Varning Förgiftningsrisk!!

Rengöringsmedel som innehåller lösningsmedel kan avge giftiga ångor. Använd inte rengöringsmedel som innehåller lösningsmedel.

Varning

Risk för elstötar/material-/maskinskador!!

Om det kommer fukt i maskinen kan det kortsluta den.

Rengör inte maskinen med högtryckstvätt, ångtvätt, slang eller vattenspruta.

Varning

Risk för person-/material-/maskinskador!!

Användning av reservdelar och tillbehör från andra tillverkare är farligt och kan ge person-, material-, och maskinskador. För att undvika risker, använd bara originaltillbehör och originalreservdelar.

Obs!

Risk för material-/maskinskador!

Rengörings- och förbehandlingsmedel (t.ex. fläckborttagning, förbehandlingspray) kan skada maskinens ytor vid kontakt. Obs!

- Låt inte medlen komma i kontakt med maskinens ytor.
- Rengör bara maskinen med vatten och mjuk, fuktad trasa.
- Ta bort tvättmedelsstänk och andra rester direkt.

Miljöskydd

Förpackning/uttjänt maskin



Släng förpackningen i återvinningen.

Maskinen är märkt enligt EU-direktiv 2012/19/EG om elektriskt och elektroniskt avfall (Waste electrical and electronic equipment – WEEE).

Direktivet anger ramen för återtagande och återvinning av gamla maskiner inom EU.

Spartips

- Utnyttja alltid den maximala tvättmängden för resp program. Programöversikt → Iläggsblad till bruks- och monteringsanvisning
- Tvätta normalsmutsad tvätt utan förtvätt.
- Du kan sänka tvättmedels- och effektförbrukningen vid lätt- och normalsmutsad tvätt. → *Sidan 23*
- Temperaturvalen är baserade på tvätträden i textilierna. Maskinens tvätttemperaturer kan avvika för att optimera effektbesparing och tvättresultat.
- **Info om effekt- och vattenförbrukning:** indikeringarna ger info om relativ effekt- resp. vattenförbrukning i programmen du valt. Ju fler indikeringssegment du ser, desto högre är resp. förbrukning. Du kan alltså jämföra förbrukningen i programmen vid olika programinställningar och sedan välja en effekt- resp. vattensnål programinställning.



- ☹ Effektförbrukning
- ⚠ Vattenförbrukning

■ **Energisparläge:**

pekskärmsbelysningen slocknar efter några minuter, ►|| blinkar. Tryck till på pekskärmen om du vill slå på belysningen.

Energisparläget är inte på när programmet är igång.

- **Automatisk avstängning** (bara före programstart resp. efter programslut): om du inte använder maskinens kontroller på ett tag, så slår den automatiskt av för att spara effekt. Du slår på maskinen igen genom att trycka på huvudbrytaren.

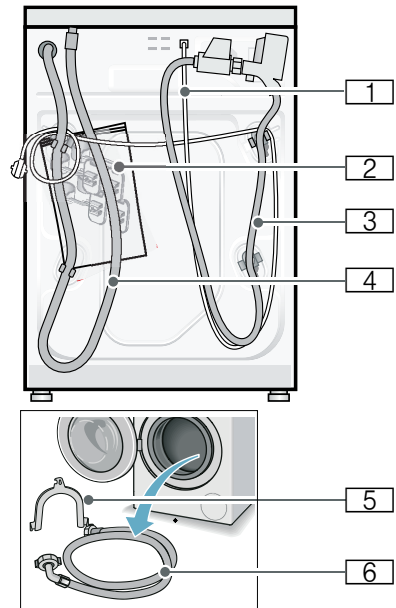
Anvisning: När Wi-Fi är aktiverat stängs inte enheten av automatiskt.

- Ska du torktumla tvätten efteråt, ställ in det centrifugeringsvarvtal som torktumlarens bruksanvisning anger.

Uppställning och anslutning

Leveransomfattning

Anvisning: Kontrollera så att maskinen inte har transportskador. Använd aldrig en trasig maskin. Har du anmärkningar, kontakta återförsäljaren där du köpt maskinen eller service.



- 1 Sladd
- 2 Påse:
 - Bruks-och monteringsanvisning
 - Förteckning över serviceställen*
 - Garanti*
 - Täcklock till öppningarna när du tagit bort transportsäkringarna
 - Skruvnyckel*
- 3 Vattenslang till modell Aquastop

sv Uppställning och anslutning

- 4** Avloppsslang
- 5** Böj för fixering av avloppsslangen*
- 6** Vattenslang till modellerna standard/Aqua-Secure
* beroende på modell

Vattenlåsanslutning av avloppsslangen kräver **dessutom** en slangklämma \varnothing 24 - 40 mm (finns i butik).

Bra verktyg att ha till hands

- Vattenpass för nivellering
- Skruvnyckel med:
 - NV 13 för att ta bort transportsäkringarna och
 - NV 17 för att justera maskinens fötter så att den står vågrätt

Säkerhetsföreskrifter

Varning

Risk för personskador!!

- Tvättmaskinen är tung. Var försiktig vid lyft/transport av tvättmaskinen.
- Lyfter du tvättmaskinen i utstående delar (t.ex. luckan), så kan de gå av och ge personskador. Lyft inte tvättmaskinen i utstående delar.
- Om du drar slang och sladd slarvigt, så finns det risk för snubbling och personskador. Dra slangar och sladdar så att du undviker snubbelrisk.

Obs!

Risk för maskinskador!

Frysta slangar kan spricka. Ställ inte tvättmaskinen i utrymmen med frostrisk och/eller utomhus.

Obs!

Vattenskador

Anslutningarna för vatten- och avloppsslangarna står under högt vattentryck. Följ anvisningarna i kapitlet, så undviker du läckor och vattenskador.

Anvisningar

- Förutom de anvisningar som nämns här kan det finnas särskilda föreskrifter från ditt lokala vattenverk och din eloperatör.
- Låt en fackman göra installationen om du är tveksam!

Uppställningsplatsen

Anvisning: Det är viktigt att maskinen står stadigt så att den inte börjar vandra!

- Uppställningsplatsen ska vara stabil och plan.
- Mjuka golv/golvbeläggningar är inte lämpliga.

Uppställning på sockel eller trägolv

Obs!

Risk för maskinskador!

Tvättmaskinen kan börja vandra vid centrifugering och falla av sockeln. Säkra maskinfötterna med fästjärn. Best.nr WMZ 2200, WX 9756, Z 7080X0

Anvisning: Om tvättmaskinen står på trägolv:

- ställ den helst i ett hörn,
- ställ på vattenbeständig träskiva (min. 30 mm tjock) som är fästskruvad i golvet.

Uppställning på stativ med utdragslåda

Stativ best.nr: WMZ 20490, WZ 20490, WZ 20510, WZ 20520

Inbyggnad i köksinredning

Varning

Livsfara!!

Risk för stötar vid kontakt med spänningssatta delar!

Ta inte av maskinens topplåt.

Anvisningar

- Nischen måste vara 60 cm bred.
- Du får bara ställa upp tvättmaskinen under hel bänkskiva som sitter fast i stommarna runtom.

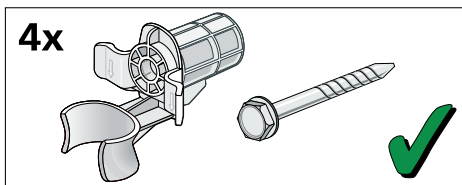
Ta bort transportsäkringarna

Obs!

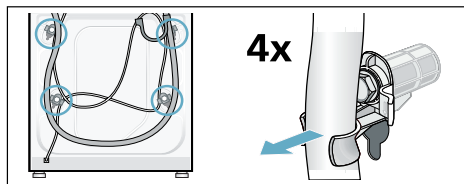
Risk för maskinskador!

- Maskinen är säkrad med transportsäkringar vid transport. Tar du inte bort transportsäkringarna, så kan du t.ex. skada trumman vid användning. Du måste ta bort alla 4 transportsäkringarna före första användning. Spara transportsäkringarna.
- Sätt i transportsäkringarna igen före transport, så undviker du transportskador.

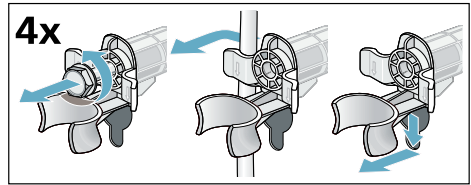
Anvisning: Spara skruvar och hylsor.



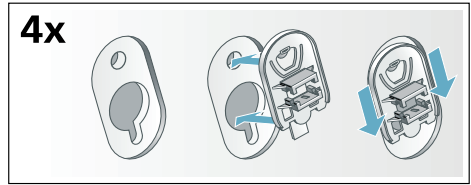
1. Ta bort slangarna ur hållarna.



2. Lossa och ta bort samtliga 4 transportskruvar. Ta bort hylsorna. Lossa sladden från hållarna.

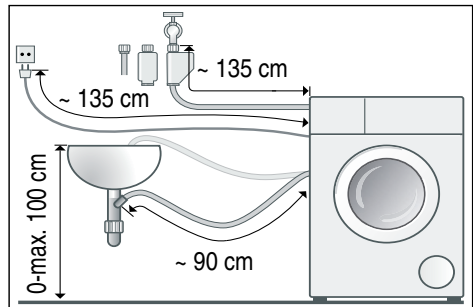


3. Sätt i täcklocken. Lås fast täcklocken ordentligt genom att trycka på spärrarna.

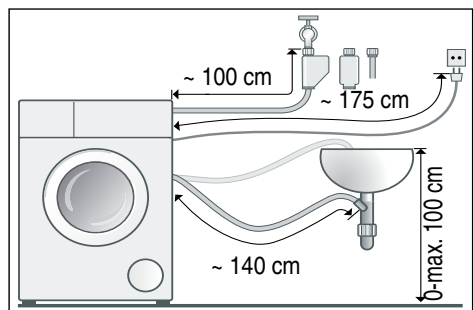


Slang- och sladdlängder

- Anslutning på vänstersidan



- Anslutning på högersidan



Tips: Finns hos återförsäljare/service:

- förlängning till AquaStop- resp. kallvattenslang (ca 2,50 m); best.nr WMZ2380, WZ10130, CZ11350, Z7070X0
- längre vattenslang (ca 2,20 m) för standardmodell.

Vattenanslutning

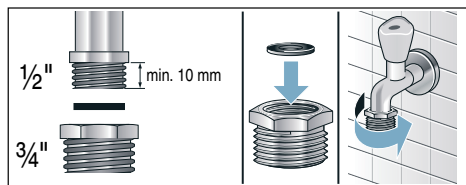
Varning

Livs fara!

Risk för stötar vid kontakt med spänningssatta detaljer.
Doppa inte Aquastop-säkerhetsventilen i vatten (innehåller elektrisk ventil).

Anvisningar

- Tvättmaskinen är bara avsedd för kallvattenanslutning.
- Anslut inte maskinen till blandare på trycklös varmvattenberedare.
- Använd aldrig en gammal vattenslang, använd bara den medföljande vattenslangen eller slang från auktoriserad återförsäljare!
- Vik och kläm inte vattenslangen.
- Ändra aldrig något på vattenslangen (kapa den inte, skär inte i den, då kan du inte längre vara säker på att den håller).
- Dra bara åt skruvkopplingen för hand. Drar du åt skruvkopplingen för hårt med verktyg (tång), kan du skada gängorna.
- Krananslutning 21 mm = 1/2": sätt först på en adapter* med packning om 21 mm = 1/2" på 26,4 mm = 3/4".
* medföljer beroende på modell



Optimalt vattentryck i ledningsnätet:

min. 100 kPa (1 bar)

max. 1000 kPa (10 bar)

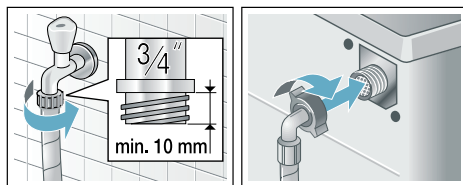
Öppen vattenkran ger minimiflöde 8 l/min.

Högre vattentryck kräver strypventil uppströms.

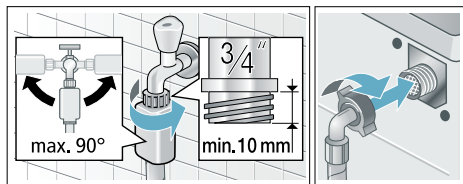
Anslutning

Anslut vattenslangen till vattenkran (26,4 mm = 3/4") och maskin (gäller inte modeller med Aquastop, fast installation):

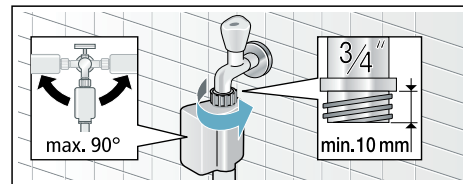
- Modell: **standard**



- Modell: **Aqua-Secure**



- Modell: **Aquastop**



Anvisning: Öppna vattenkranen försiktigt och kontrollera att anslutningsställena är täta. Skruvkopplingen står under vattentryck.

Avlopp

Varning

Risk för skällning!!

Det finns risk för skällning vid kontakt med het tvättlösning t.ex. vid tömning i tvättställ när du tvättar på hög temperatur.

Stick inte ned händerna i den heta tvättlösningen.

Obs!

Vattenskador

Vattentrycket vid urpumpning är högt i avloppsslangen, så den kan glida ur tvättstället eller av anslutningen. Sätt fast avloppsslangen ordentligt så att den inte lossnar.

Obs!

Risk för maskin-/textilskador!

Om änden på avloppsslangen hamnar i urpumpat vatten finns risk att baksuget leder tillbaka vattnet in i tvättmaskinen och skadar maskinen/textilierna!

Tänk på följande:

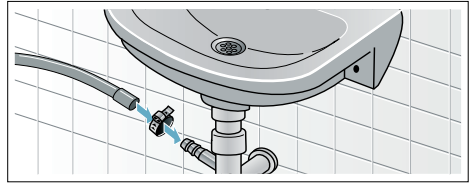
- glöm inte att ta bort proppen ur handfatet.
- slangändan inte får sticka ned i urpumpat vatten.
- se till så att vattnet rinner undan tillräckligt fort.

Anvisning: Vik inte vattenavloppsslangen och dra inte i den för att göra den längre.

Anslutning

■ Vattenlåsanslutning

Fäst anslutningen med slangklämma, Ø 24-40 mm (finns att köpa hos återförsäljarna).

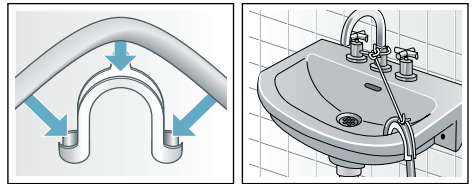


■ Avlopp i tvättställ

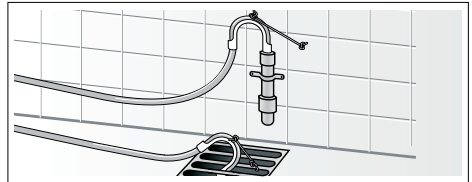
Sätt fast avloppsslangen ordentligt så att den inte lossnar.

Böj finns hos service:

Reservdelsnummer 00655300



■ Avlopp via plaströr med gummimuff eller golvbrunn



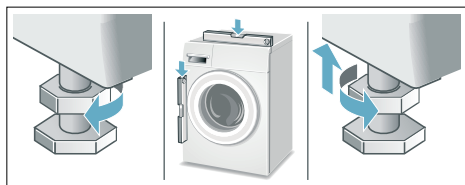
Nivellering

Rikta maskinen med vattenpass.

Maskinen kan föra mycket oväsen, vibrera och "vandra" om den inte står vågrätt.

1. Lossa låsmutterna medurs med skruvnyckel.
2. Kontrollera att maskinen är i våg med vattenpasset och justera fötterna, om det behövs. Justera höjden genom att vrida på maskinfötterna. Alla 4 maskinfötterna ska stå stadigt på underlaget.
3. Dra åt låsmuttern mot höljet. Håll fast foten och gör ingen höjjustering.

Låsmuttrarna på alla 4 maskinfötterna ska vara fastskruvade mot höljet!



Elanslutning

Varning Livsfara!!

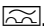
Risk för stötar vid kontakt med spänningssatta delar!

- Ta aldrig i kontakten med våta händer.
- Ta alltid tag i kontakten när du drar ur, inte i sladden. Annars kan du skada sladden.
- Dra aldrig ur kontakten när maskinen är igång.

Följ anvisningarna nedan och se till så att:

Anvisningar

- spänningen i uttaget stämmer överens med tvättmaskinens (typskylten). Anslutningsuppgifter och nödvändig avsäkring hittar du på typskylten.
- du elansluter tvättmaskinen via ett rätt installerat, jordat uttag för växelström.
- Kontakt och uttag ska matcha.
- ledningsarean ska vara tillräcklig.
- jordningen ska vara rätt installerad.
- bara behörig elektriker byter sladd, när det behövs. Ny sladd finns att köpa hos service.
- det får inte finnas några grenuttag/-kopplingar eller förlängningssladdar.

- jordfelsbrytaren du använder är märkt med . Det är bara jordfelsbrytare märkta med den symbolen som uppfyller gällande föreskrifter.
- kontakten ska alltid gå att nå. Om det inte går, så krävs fast installation med 2-polig brytare i enlighet med elinstallationsföreskrifterna för att uppfylla gällande säkerhetsföreskrifter.
- sladden inte blir veckad, klämd, ändrad, avskuren eller kommer i kontakt med värmekällor.



Före 1:a tvättomgången

Tvättmaskinen blev ordentligt testad innan den lämnade fabriken. Kör första tvättomgången **utan** tvätt i maskinen, så får du bort ev. restvatten från provningen.

Anvisningar

- Tvättmaskinen **ska vara rätt installerad och ansluten.** se → *Sidan 11*
- Använd aldrig en trasig maskin. Kontakta service.

Förberedelser:

1. Kontrollera maskinen.
2. Fyll på doserbehållaren  och . → *Sidan 37*
3. Ta bort skyddsfolien från kontrollerna.
4. Sätt stickkontakten i vägguttaget.
5. Öppna vattenkranen.

Kör programmet utan tvätt i maskinen:

1. Starta skåpet.
2. Stäng luckan (men lägg inte i tvätt!).
3. Ställ in programmet **Trumrengöring 90 °C.**
4. Öppna tvättmedelsfacket.
5. Håll 1 liter vatten i den manuella doseringskammaren.
6. Lägg till hårt rengöringsmedel i den manuella doseringskammaren.

Anvisning: Ta bara hälften av den tvättmedelsdosering tillverkaren rekommenderar, så att det inte skummar över. Använd inte ylle- eller fintvättmedel.

7. Stäng tvättmedelsfacket.
8. Starta programmet.
9. Slå av maskinen när programmet är klart.

Nu är tvättmaskinen klar att använda.

Transport

t.ex. om du flyttar

Förberedelser:

1. Stäng vattenkranen.
2. Tryckavlasta vattenslangen:
→ "Silen i vattentilloppet är igensatt" på sidan 44
3. Gör tvättmaskinen strömlös.
4. Töm resten av tvättlösningen:
→ "Avloppspumpen igensatt, nödtömning" på sidan 43
5. Lossa vatten- och avloppsslangarna.
6. Töm doseringsbehållarna.
→ Sidan 39

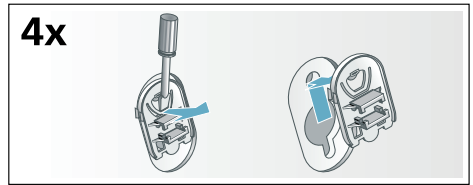
Obs!

GRISK för maskinskador om tvätt-/sköljmedel rinner ut ur doseringsbehållarna

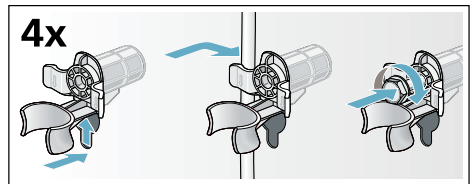
Tvätt-/sköljmedel som rinner ut kan skada tvättmaskinens funktion och t.ex. ge elektronikskador. Töm doseringsbehållarna innan du flyttar maskinen.

Sätt tillbaka transportsäkringarna:

1. ta bort täcklocken och spara dem.
Använd skruvmejsel, om det behövs.



2. Sätt i samtliga 4 hylsor. Kläm fast sladden i fästena. Sätt i transportsäkringarna och dra åt med skruvnyckel NV 13.



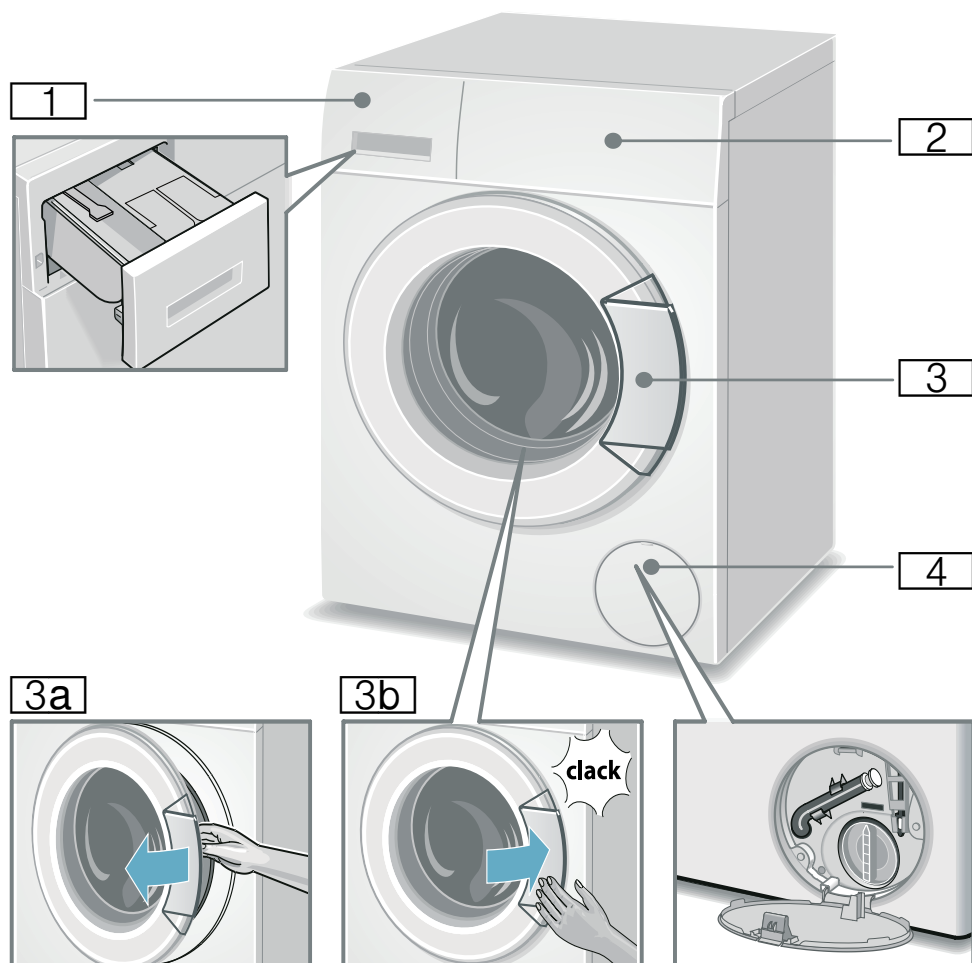
Före nästa användning:

Anvisningar

- **måste** Ta bort transportsäkringarna!
→ Sidan 13
- Förhindra att outnyttjat tvättmedel rinner ut i avloppet nästa tvättomgång: Håll ca 1 liter vatten i den manuella doseringskammaren och välj programmet **Urpumpning** och starta.

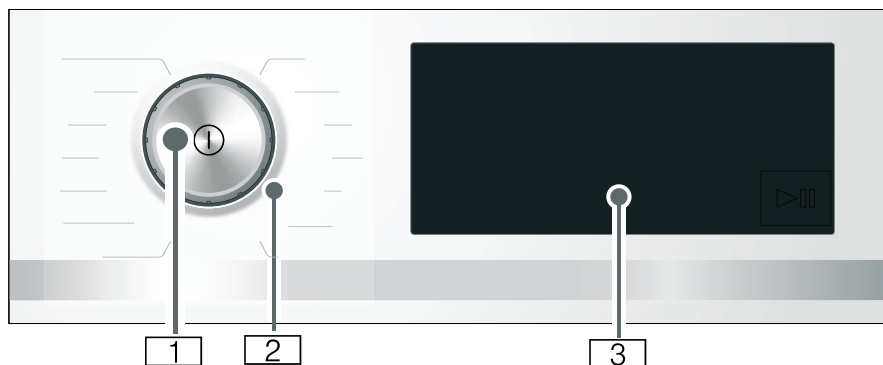
Lär dig maskinen

Tvättmaskin



- 1 Tvättmedelsfack → Sidan 28
- 2 Kontroller
- 3 Lucka och handtag
- 3a Öppna luckan
- 3b Stäng luckan
- 4 Servicelucka

Kontroller



- 1 Huvudbrytare**
Slå av och på maskinen med ⓘ.
- 2 Programvred**
Programvredet går att vrida åt båda håll (vänster och höger).
- 3 Pekdisplay**
Här får du upp programinformation och inställningsalternativ, du väljer inställningar genom att trycka till på inramade eller understrukna delar.

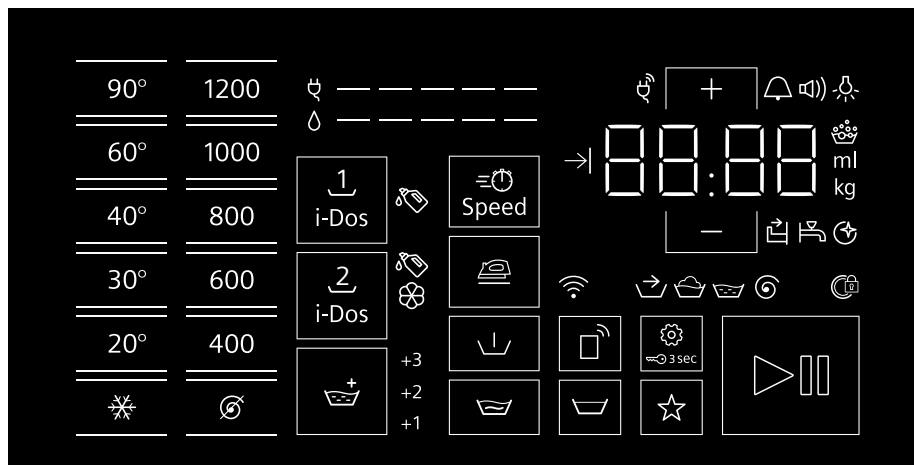
Innehållet på pekskärmen

Maskinens display är tryckkänslig (pekdisplay). Du aktiverar inställningarna genom att trycka på de kantade, beröringskänsliga knapparna. Aktiverade inställningar är framlyfta ljusare på displayen. Du kan ändra aktiverade inställningar eller avaktivera dem genom att trycka flera gånger på resp. knapp.

Obs!

Risk för sak- och maskinskador!

Du kan skada displayen om du tar i för mycket. Tryck inte till med vassa föremål på displayen och tryck inte hårt på displayen.



Displayer och kontroller	Display för inställningsvärden	Inställning
90°, 60° ◁, 40° ◁, 30°, 20°, ❄		Temperatur i °C; ❄ = kulörtvätt
1400*, 1200, 800, 600, 400, ∅		Centrifugeringsvartal; ∅ = ingen centrifugering
1 i-Dos		automatisk dosering av flytande tvättmedel
2 i-Dos		automatisk dosering av tygmjukgörare eller flytande tvättmedel; Ställ in behållarens innehåll → <i>Sidan 36</i>
	+1, +2, +3, av	Vatten och sköljning+; + extrasköljningar
		Speed
		Skrynkelskydd
		Förtvätt
		Blötläggning
		Sköljstopp = ingen slutcentrifugering
		Maskininställningar: indikeringsignal, användningssignal, ljusstyrka på pekskärmen, påminnelse om trumskötsel
3 sec		Barnspärr /kontrollspärr
		Mminnesprogram
		Fjärrstart och Home Connect-inställningar

* max. centrifugeringsvartal beroende på maskin

Displayer och kontroller	Display för inställningsvärden	Inställning
▶		Start / Paus
+ , -	Ändra inställningsvärdena Anvisning: Tryck till och håll kvar på + , - , så bläddrar du igenom flervalsinställningarna automatiskt till slutvärdet. Trycker du till igen, så kan du ändra inställningarna.	
* max. centrifugeringsvarvtal beroende på maskin		
Fler indikeringar	Information om	
⚡-----	Effektförbrukning	
♻-----	Vattenförbrukning	
📄📄📄🌀	Programstatus: Förtvätt Tvätt Sköljning Centrifugering Sköljstopp	
🔒	Luckan låser	
📁	Tvättmedelsfacket är öppet	
🚰	Vattenkranen är stängd/vattentrycket är för lågt	
👑	För mycket skum	
📶	<ul style="list-style-type: none"> ■ av: Wi-Fi:n är av och enheten är inte uppkopplad mot hemnätverket. ■ blinkar: enheten försöker koppla upp mot hemnätverket. ■ lyser: Wi-Fi:n är på och enheten är uppkopplad mot hemnätverket. 	
🏠	lyser: enheten är uppkopplad mot Smart Energy System (effektstyrningen) (inte tillgänglig i alla länder)	
⌚ : ⌚	Programtid t.ex. 1:51; Färdig om-tid t.ex. → → 8.5 h; Rek. tvättmängd t.ex. 8.0 kg; Programstatus t.ex. klar; Basdosering t.ex. 36 ml	



Tvättgods

Förbehandla tvätten

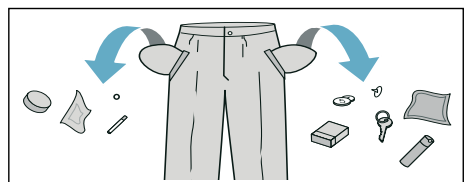
Obs!

Risk för maskin-/textilskador!

Främmande föremål (t.ex. mynt, gem, nålar, spik) kan skada tvättgodset eller tvättmaskinens komponenter.

Följ anvisningarna nedan när du förbehandlar tvätten:

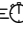
- töm fickorna.









- ta bort metallföremål (gem etc.).
- tvätta ömtåligt (strumpor, bygel-BH etc.) i tvättnät/tvättpåse.
- stäng blixtlås, knyt igen örngott och påslakan.
- borsta sand ur fickor och slag.
- ta bort gardinkrokar eller lägg gardinerna i tvättnät/tvättpåse.

Sortera tvätten

Sortera tvätten enligt tvättråden och tillverkarens uppgifter på tvättetiketterna:

- Tygsort/fibertyp
- Färgning
Anvisning: Tvätt kan färgas eller inte bli riktigt ren. Så separera vit- och kulörtvätt.
Tvätta nya kulörta plagg separat första gången.
- Smuts
Tvätta tvätt som är lika smutsiga tillsammans.
Här är några exempel på smutsgrad → *Sidan 23*.
 - **lättsmutsigt:** ingen förtvätt, välj ev. inställningen  **Speed**
 - **normal**
 - **jättesmutsigt:** lägg i mindre tvätt, välj program med förtvätt
 - **fläckigt:** ta bort/förbehandla fläckar när de är färska. Prova först med lite tvål och vatten. Gnugga inte utan klappa försiktigt. Kör sedan tvättgodset med lämpligt program. Besvärliga/intorkade fläckar går ibland inte bort förrän efter flera tvättar.

- Tvättrådssymbolerna
Anvisning: Siffrorna i symbolerna anger maximal tvättemperatur.

-  avsedd för normaltvtätt; t.ex. Bomullsprogram
-  kräver skontvtätt; t.ex. Syntetprogram
-  kräver ömtålig skontvtätt; t.ex. Fin-/sidentvtättprogram
-  avsedd för handvtätt; t.ex.  Ylleprogram
-  Tvättgodset går inte maskintvätta.

Stärkning

Anvisning: Du får inte ha sköljmedel i tvätten.

1. Slå på maskinen.
2. Välj program **Sköljning**.
3. Lägg till flytande stärkelse i den manuella doseringskammaren enligt tillverkarens anvisningar. Om det är nödvändigt, rengör den här kammaren först.
4. Tryck på **▶**.

Färgning/blekning

Färgning är bara tillåten för normalt hushållsbruk. Salt kan ge angrepp på rostfritt! Följ anvisningarna från tillverkaren av färgningsmedlet!

Använd **inte** maskinen för att bleka tvätt!

Tvättmedel

Valja rätt tvättmedel


Tvättråden anger vilket tvättmedel, vilken temperatur och förbehandling tvätten ska ha. → Se även www.sartex.ch.

På www.cleanright.eu finns ytterligare information om tvätt-, skölj-, och rengöringsmedel för hemanvändning.

- **Tvättmedel med optiska vitmedel**
avsett för vittvätt av linne och bomull
Program: bomull/
kulörtvätt - max. 90°C
- **Kulörtvättmedel utan blekmedel och optiska vitmedel**
avsett för kulörtvätt av linne och bomull
Program: bomull/
kulörtvätt - max. 60°C
- **Kulör-/fintvättmedel utan optiska vitmedel**
avsett för kulörtvätt av strykfri syntet
Program: syntet/
kulörtvätt - max. 60°C
- **Fintvättmedel**
avsett för ömtåliga fina textilier, siden eller viskos
Program: fintvätt/siden/
kulörtvätt - max. 40°C
- **Ylletvättmedel**
avsett för ylle
Program: ylle/
kulörtvätt - max. 40°C

Spara energi och tvättmedel

Du kan sänka tvättmedels- och effektförbrukningen (sänka tvättemperaturen) vid lätt- och normalsmutsad tvätt.

Spara	Smuts/anvisning
 <p>Reducerad temperatur och tvättmedelsmängd enl. doseringsrekommendation</p> <p>Temperatur enl. tvättråd och tvättmedelsmängd enl. doseringsrekommendation/jättesmutsigt</p>	<p>lätt</p> <p>Ingen synlig smuts eller fläckar. Kläder som luktar svett, t.ex.:</p> <ul style="list-style-type: none"> ■ tunna sommar-/sportkläder (som man bara haft på sig några få timmar) ■ T-tröjor, skjortor, blusar (som man haft på sig max. 1 dag) ■ gästsängkläder och gästhanddukar (använda 1 dag)
	<p>normal</p> <p>Synlig smuts/eller några få lätta synliga fläckar, t.ex.:</p> <ul style="list-style-type: none"> ■ T-tröjor, skjortor, blusar (helt genomsvettiga, som man haft på sig flera gånger) ■ handdukar, sängkläder (använda max. 1 vecka)
	<p>smutsigt</p> <p>Mycket tydlig smuts och/eller fläckar t.ex. diskhanddukar, babytvätt, arbetskläder</p>

Anvisning: Följ alltid tillverkarens anvisningar för dosering av tvättmedel, tillsatser och rengöringsmedel.
→ *Sidan 28*

P+

Programförinställningar

Du får upp och kan ändra programförinställningarna på pekskärmen när du valt program.

Det finns en översikt över alla programinställningar i bruks- och monteringsanvisningens bilaga.

Temperatur

Det går att ändra inställd temperatur före och under programkörningen beroende hur långt programmet kommit.

Maximalt inställbar temperatur beror på valt program.

Centrifugeringsvarvtal

Det går att ändra centrifugeringsvarvtalet (i v/min.; varv per minut) före och under programkörningen beroende hur långt programmet kommit.

Inställning ∅ : ingen centrifugering, vattnet blir bara urpumpat. Tvättgodset ligger kvar vått i trumman, t.ex. för tvätt som inte går att centrifugera.

Maxvarvtalet beror på vilket program du valt och modellen.

Färdig om-tid

Du får upp programtiden efter programval, t.ex. **1:51** (i h:min (timmar:minuter)).

Före programstart kan du flytta färdigtiden i 30-minuterssteg till max. 24 h (h=timme).

Efter programstart får du upp vald tid t.ex. **8,5 h** och displayen räknar ned tills

tvättprogrammet går igång. Då får du upp programtiden.

Anvisning: Maskinen anpassar programtiden automatiskt under programmets gång. Ändringar i programförinställningar resp. - inställningar, skumkontroll, balansering, tvättmängd och hur smutsig tvätten är kan också påverka programtiden.

Efter programstart kan du ändra följande medan vald tid räknar ned:

1. Tryck till på ►|| på kontrolldelen.
2. Tryck till på + eller - och ändra tiden.
3. Och tryck till på ►|| igen.

Efter programstart när de förinställda timmarna räknar ned så kan du lägga i eller ta ur tvätt, om det behövs.

→ *Sidan 29*

Minnesprogram

☆

Här kan du spara valt program med din favoritinställningar.

För att spara i minnet:

1. Starta maskinen.
2. Välj program.
3. Ändra inställningarna och/eller välj extra inställningar.
4. Tryck till på ☆ på kontrolldelen och håll kvar ca 3 sekunder.


Programmet är sparat om inställningarna blinkar snabbt.

Vill du använda ett sparat program, tryck till på ☆ när du slagit på maskinen.

Vill du ändra sparat program, tryck till på ☆ igen när du valt nya inställningar och håll kvar ca 3 sekunder.

Fjärrstart

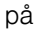



Fjärrstyrning  ger enheten frisignal för fjärrstart via Home Connect-appen eller får upp Home Connect-inställningarna.

Frigör enheten för fjärrstart via Home Connect-appen.

Anvisning: Lucka och tvättmedelsfack måste vara stängda och maskinen uppkopplad mot hemnätverket för att du ska kunna aktivera fjärrstart.

- Tryck till på **Fjärrstyrning**.

Anvisning: Fjärrstart blir avaktiverad av säkerhetsskäl vid följande förhållanden:
öppen lucka,
öppet tvättmedelsfack,
strömavbrott,
programslut,
Tryck på (Start/Pause)  på maskinen,
tryck till på **Fjärrstyrning** igen,
tryck på  för att slå av maskinen.

Få upp Home Connect-inställningarna:

- tryck på **Fjärrstyrning** i minst 3 sekunder.



Extra programinställningar

Det finns en översikt över alla extra inställningar i programmen i bruks- och monteringsanvisningens bilaga.

Vatten och sköljning+



Inställningsvärden:

+1	+ 1 sköljning
+2	+ 2 sköljningar
+3	+ 3 sköljningar
av	Inställningen är av

Hög vattennivå och extrasköljningar beroende på programmet, förlängd programtid. För överkänslig hud och/eller områden med mycket mjukt vatten.

Antalet sköljningar som verkligen blir utförda beror på vilket antal programmet har i sin grundinställning.

Speed

 Speed

Snabbtvätt med jämförbart tvättresultat men högre effektförbrukning än valt program utan inställningen Speed.

Anvisning: Överskrid inte max. tvättmängd.

Skrynkelskydd



Mindre skrynkling tack vare specialcentrifugering med efterföljande uppluckring och sänkt centrifugeringsvarvtal.

Anvisning: Högre restfuktighet i tvätten.

Förtvätt



För jättesmutsig tvätt.

Anvisningar

- När automatisk dosering (i-DOS) aktiveras doseras tvättmedlet automatiskt för förtvätt och huvudtvätt.
- För manuell dosering dela tvättmedel för förtvätt och huvudtvätt. Sätt tvättmedel för försköljning i trumman. Tillsätt pulver tvättmedel för huvudtvätten i den manuella doseringskammaren.

Blötläggning



Maskinen blötlägger tvätten före huvudtvättomgången så att kraftig smuts blir upplöst.

För hårt sittande smuts.

Doseringsmedel med i-DOS eller placera i den manuella doseringskammaren enligt tillverkarens anvisningar.

Anvisningar

- Lägg i tvättgods av samma färg.
- Har din tvättmaskinen inte tillvalet, blötlägg såhär:
 1. Välj i-DOS eller tillsätt tvättmedel enligt tillverkarens anvisningar till kammaren för manuell dosering.
 2. Ställ in program **Bomull 30 °C** och tryck på ►II.
 3. Tryck på ►II efter ca 10 minuter. Tvätten blir blötlagd i tvättlösningen.
 4. Tryck på ►II igen när tvätten legat i blöt så länge som du tänkt, så fortsätter du eller ändrar programmet.

Anvisning: Kräver inget extra tvättmedel, maskinen tvättar med blötläggningvattnet.

Sköljning Håll



Utan slutcentrifugering, tvätten ligger kvar i sköljvattnet efter sista sköljningen.

Du kan ställa in sköljstopp för att undvika att tvätten blir skrynklig om du inte ska ta ut den ur maskinen direkt efter programslut.

Fortsätt/avsluta programmet med
→ *Sidan 29*

i-Dos

1 i-Dos / 2 i-Dos

Din enhet är utrustad med ett intelligent doseringssystem för flytande tvättmedel () och tygmjuktöare ().

De optimala mängderna doseras automatiskt för flytande tvättmedel och mjuktöare.

Med 1 i-Dos / 2 i-Dos kan du aktivera eller inaktivera automatisk dosering och ställa in grundläggande doseringsnivåer.

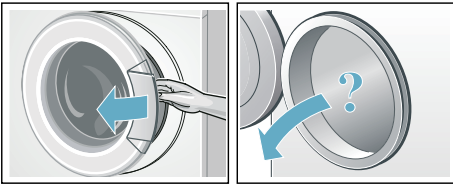
→ *"Intelligent doseringssystem"*
på sidan 35

Använda maskinen

Förberedelser

Anvisning: Tvättmaskinen **ska vara rätt installerad** och **ansluten**. se → *Sidan 11*

1. Sätt i kontakten.
2. Öppna vattenkranen.
3. Öppna luckan.
4. Kontrollera att trumman är tom. Töm, om det behövs.



Slå på maskinen/välja program



Tryck på . Maskinen är på.

Sedan får du alltid upp det fabriksinställda programmet **Bomull**.

De aktuella inställningarna och programinformationen lyser med full ljusstyrka, indikeringen ►|| blinkar.

De inställningar som går att välja lyser

Anvisningar

- Blinkar indikeringen  snabbt, så ska du köra programmet **Trumrengöring** eller ett annat, liknande program med min. 60°C tvätttemperatur.
- Blinkar indikeringen  3 sec, så är barnspärren på. Du måste slå av den först för att ändra inställningar resp. starta programmet. → *Sidan 29*

Maskiner med **trumbelysning**:

Trumbelysningen är tänd när du slår på maskinen, öppnar och stänger luckan

samt vid programstart. Belysningen slöcknar automatiskt.

Du kan:

- använda programmet och lägga i tvätten. → *Sidan 28*
- eller välja ett annat program. Det finns en översikt över alla program i bruks- och monteringsanvisningens bilaga.
- eller ändra programförinställningarna. → *Sidan 27*
- och/eller välja extra programinställningar. → *Sidan 28*

Öppna fler program

Du kan öppna fler program via Home Connect-appen:

1. koppla upp enheten mot hemnätverket och Home Connect-appen. → *Sidan 30*
2. Välj program **...ytterligare**. Du får upp **RPP** på displayen
Tips: Du kan även välja programmen direkt via Home Connect-appen.
3. Välj det program du vill ha i Home Connect-appen. Du får upp inställningarna för valt program på displayen.
4. Anpassa programinställningarna och tryck på (Start/Pause) ►||, om det behövs.

Tips: Du kan även slå på programmet via Home Connect-appen om du först trycker till på **Fjärrstyrning** på maskinen.

Ändra programinställningarna

Vill du ändra de aktuella inställningarna, tryck till på resp. kontrolldel. Den tillhörande indikeringen slår om till full ljusstyrka.

Ändra Färdig om-tid genom att trycka till på + eller -.

Programförinställningar → *Sidan 24*

Välja extra programinställningar

Du kan anpassa tvättprocessen ännu bättre till tvättgodset med extra inställningar.

Tryck till på resp. kontrolldel, den tillhörande indikeringen slår om till full ljusstyrka.

Extra programinställningar → *Sidan 25*

Lägga tvätt i trumman

Varning **Livsfara!**

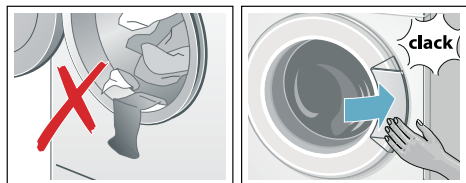
Tvättgods förbehandlat med rengöringsmedel som innehåller lösningsmedel som t.ex. fläckborttagare/tvättbensin innebär explosionsrisk om du lägger det i maskinen.

Skölj tvättgodset noggrant för hand innan du lägger den i maskinen.

Anvisningar

- Blanda stora och små textilier. Olika stora textilier blir bättre fördelade vid centrifugering. Enstaka textilier kan ge obalans.
- Överskrid inte angiven maxlast. Överfull maskin försämrar tvättresultatet och skrynklar tvätten.

1. Sortera och skaka ur textilerna innan du lägger dem i tvätttrumman.
2. Se till så att du inte klämmer tvättgods mellan luckan och gummitätningen när du stänger luckan.



Dosera och fylla på tvätt- och sköljmedel

Doseringen av tvättmedel och sköljmedel sker automatiskt i de flesta av maskinens program. Den automatiska doseringen aktiveras i alla berörda program vid fabriken, och du kan anpassa den individuellt.

→ *"Automatisk dosering" på sidan 35*

För program där automatisk dosering inte är möjlig eller önskvärd (avaktivera då den intelligenta doseringen) kan du lägga i ett lämpligt tvättmedel via kammaren för manuell dosering i tvättmedelsfacket.

→ *"Manuell dosering" på sidan 38*

Starta programmet

Tryck till på ►|| på kontrolldelen.

Programmet startar och indikeringen ►|| lyser fast.

Luckan låser och resp. indikering Ⓜ lyser.

Trumman roterar och det finns en belastningsdetektering (varaktighet upp till 2 minuter).

Du får upp aktuell programinformation på displayen under programmet:

- Färdig om-tid resp. programtiden när tvättprogrammet börjat
- och indikeringarna för programkörning lyser.
→ *Sidan 19*

Information om följande programsteg och inställningar som fortfarande går att ändra under körningen lyser med halv ljusstyrka.

Anvisning: SSkumkontroll:

Lyser dessutom indikeringen Ⓜ, så har tvättmaskinen registrerat för mycket skum under tvättcykeln och automatiskt lagt till en extrasköljning för att bli av med skummet.


Ta mindre mängd tvättmedel nästa gång du tvättar med samma tvättmängd.


Vill du låsa programmet så att det inte går att ändra av misstag, så slår du på barnspärren.

Barnspärr/kontrollspärr

 3 sec

Du kan spärra tvättmaskinen, så att inställda funktioner på kontrolldelen inte går att ändra av misstag.

Vill du slå **på/av barnspärren**, tryck till på  3 sec på kontrolldelen och håll kvar ca 3 sekunder. Indikeringen slår om till full ljusstyrka.

Vrider du på programvredet eller trycker till på kontrolldelen när barnspärren är på, så blinkar indikeringen  3 sec snabbt och maskinen ger signal. Programmet fortsätter utan ändring ända fram till programslutet.

Anvisningar


- Barnspärren går att slå på oavsett maskinstatus.
- Barnspärren är på även om du slår av tvättmaskinen.
- Slår du av maskinen under pågående program när barnspärren är på, så fortsätter programmet när du slår på igen.


Fylla på tvätt

Det går att fylla på eller ta ur tvätt efter programstart, om det behövs.

Tryck till på  på kontrolldelen.

Indikeringen blinkar. Maskinen pausar och kontrollerar om det går att lägga i mer tvätt.

Det går att lägga i mer om indikeringen  slocknar. Luckan låser upp och går att öppna.



Vill du fortsätta programmet, tryck till på  igen. Programmet fortsätter automatiskt.

Anvisningar

- Låt inte luckan stå öppen för länge när du lägger i – det kan rinna ut vatten från tvättgodset.
- Luckan förblir låst av säkerhetsskäl vid hög vattennivå, temperatur eller om trumman fortfarande roterar och det går då inte att lägga i mer tvätt. Följ anvisningarna på displayen.
- Mängdvisningen är av om du lägger i mer tvätt.



Program, ändring

Startar du av misstag fel program, så ändrar du programmet såhär:

1. Tryck till på  på kontrolldelen.
2. Ställ in ett annat program.
3. Och tryck till på  igen. Det nya programmet börjar från början.

programmet avbrutet


Om det är ett program med hög temperatur:

1. Tryck till på  på kontrolldelen.
2. Låt tvätten svalna: välj **Sköljning**.
3. Och tryck till på  igen.

Om det är ett program med låg temperatur:


1. Tryck till på .
2. Välj **Centrifugering/Urpumpning** eller **Urpumpning**.
3. Och tryck till på  igen.

Programslut vid Sköljstopp


Indikeringen  blinkar på displayen och du får upp förinställt centrifugeringsvarvtal och återstående programtid för valt program.


Såhär fortsätter du programmet:

- tryck till på  på kontrolldelen eller

- ändra centrifugeringsvartalet och tryck sedan till på ►II eller
- välj inställningen Skrynkelskydd  och tryck till på ►II eller
- vrid programvredet till **Urpumpning** och tryck till på ►II.

Programslut

Klar lyser på displayen och indikeringarna ►II och  är av.

Anvisning: Blinkar indikeringen , så ska du köra programmet

Trumrengöring eller annat, liknande program med min. 60°C.

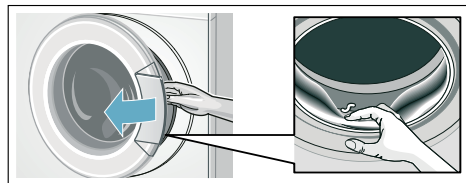
Ta ur tvätten/slå av maskinen

1. Öppna luckan och ta ur tvätten
2. Stäng av apparaten.
3. Stäng vattenkranen.

Anvisning: Behövs inte på modeller med Aqua-Stop.

Anvisningar

- Glöm inte kvar tvätt i trumman. Risk för att den krymper i nästa tvättomgång eller missfärgar annan tvätt.
- Ta bort främmande föremål ur trumman och gummitätningen, om det behövs – risk för rostskador.
- Torka av gummitätningen.



- Lämna lucka och tvättmedelsfack öppna så att eventuellt restvatten torkar ur.
- Vänta alltid till programmet gått klart eftersom luckan fortfarande kan vara låst. Slå på maskinen och vänta tills lucklåset öppnar.

Home Connect

Enheten är Wi-Fi-klar och går att fjärrstyra via en mobil slutenhet.

Du kan göra följande på enheten med Home Connect-appen på din mobila slutenhet:

- ställa in och slå på program.
- anpassa och slå på/av programinställningar.
- läsa av programstatus.
- anpassa och slå på/av enhetsinställningar.
- slå av maskinen.

Du måste göra följande moment innan du kan använda Home Connect-funktionerna:

1. installera Home Connect-appen på din mobila slutenhet.
2. registrera i Home Connect-appen.
3. koppla upp din enhet automatiskt **eller** manuellt mot hemnätverket.
4. koppla upp enheten mot Home Connect-appen.

Information om appen hittar du på vår Internetsida för Home Connect www.home-connect.com.

Home Connect-tjänsterna finns inte i alla länder. Om Home Connect-funktionen är tillgänglig beror på om Home Connect-tjänsterna är tillgängliga i ditt land. Du hittar mer information på: www.home-connect.com.


Anvisningar

- Följ bruksanvisningens säkerhetsanvisningar, även när du inte är hemma och styr enheten via Home Connect-appen. Följ även anvisningarna i Home Connect-appen.


- Använder du enheten, så går det inte samtidigt göra ändringar via Home Connect-appen. Men du får upp anpassningar på enheten på Home Connect-appen.

Få upp Home Connect-menyn

På Home Connect-menyn kan du koppla upp och kolla nätverksanslutningar, återställa nätverksinställningar, slå på/av Wi-Fi:n och hitta fler Home Connect-funktioner.

1. Slå på maskinen.
2. Tryck på **Fjärrstyrning**  i minst 3 sekunder.

Du får upp **ÅKE** på displayen. Du är nu på Home Connect-menyn.

Anvisning: Tryck till på **Fjärrstyrning**  för att gå ur Home Connect-menyn.

Koppla upp mot hemnätverk och Home Connect-app

Koppla upp din enhet **automatiskt** eller **manuellt** mot hemnätverket.

Anvisningar

- Har hemnätverksroutern WPS-funktion, så kan du koppla upp enheten automatiskt mot hemnätverket.
- Saknar hemnätverksroutern WPS-funktion, så måste du koppla upp enheten manuellt mot hemnätverket.

Sedan måste du koppla upp mot Home Connect-appen.

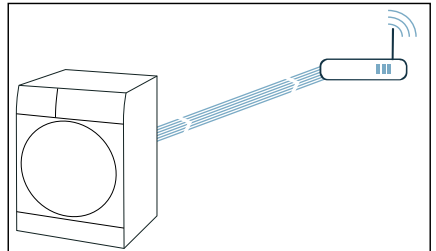
Anvisning: Wi-Fi:n måste vara på för att det ska gå att koppla upp enheten mot hemnätverket. **Wi-Fi:n** är av på enheten som fabriksinställning och slår på automatiskt när din enhet är uppkopplad mot hemnätverket.


Koppla upp automatiskt mot hemnätverket

Moment 2.1

Se till så att du är på Home Connect-menyn. → *Sidan 31*

1. Tryck på ►||. Enheten försöker koppla upp mot hemnätverket.  blinkar på displayen.



2. Slå på WPS-funktionen på din hemnätverksrouter inom 2 minuter. Du får upp **CON** på displayen och  lyser fast när enheten kopplat upp OK mot hemnätverket.

Anvisning: Gick det inte koppla upp, kontrollera om din enhet är inom hemnätverkets räckvidd. Gör om den automatiska uppkopplingen eller gör en manuell uppkoppling.

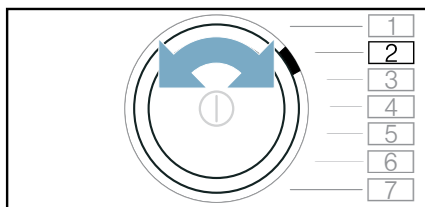
Koppla upp manuellt mot hemnätverket

Moment 2.2

Se till så att du är på Home Connect-menyn. → *Sidan 31*

Se till så att du öppnat och loggat in på Home Connect-appen.

1. Ställ programmet i läge 2.

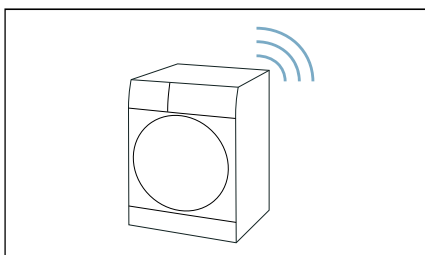


Du får upp **SAP** (manuell uppkoppling) på displayen.

2. Tryck på ►.

Enheten har nu lagt upp ett eget WLAN-nätverk med nätverksnamnet (SSID)

HomeConnect.

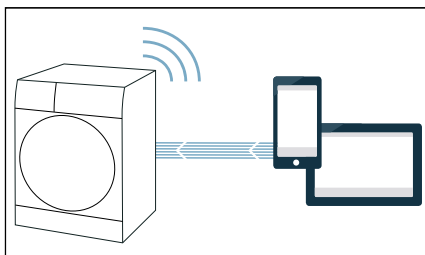


3. Öppna WLAN-inställningarna på din mobila slutenhet.

4. Koppla upp din mobila slutenhet mot WLAN-nätverket **HomeConnect** och ange WLAN-lösenordet (Key)


HomeConnect.

Din mobila slutenhet kopplar nu upp sig mot enheten. Uppkopplingen kan ta upp till 60 sekunder.



5. När uppkopplingen är OK, öppna Home Connect-appen på din mobila slutenhet och gör momenten i appen.

- 6.** Ange nätverksnamn (SSID) och lösenord (Key) till **ditt hemnätverk** på Home Connect-appen.
- 7.** Gör de sista momenten på Home Connect-appen för att koppla upp din enhet.

Du får upp **CON** på displayen och  lyser fast när enheten kopplat upp OK mot hemnätverket.

Anvisning: Gick det inte koppla upp, kontrollera om din enhet är inom hemnätverkets räckvidd. Gör om den manuella uppkopplingen.

Koppla upp mot Home Connect-appen

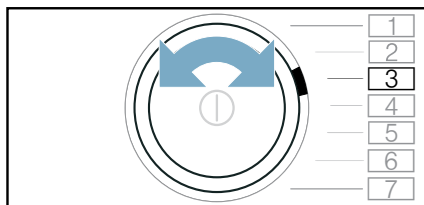
Moment 3

Är enheten uppkopplad mot hemnätverket så kan du ansluta med Home Connect-appen.

Se till så att du är på Home Connect-menyn. → *Sidan 31*

Se till så att du öppnat och loggat in på Home Connect-appen.

1. Ställ programmet i läge 3.



Du får upp **APP** (appanslut) på displayen.

2. Tryck på ►.

Enheten försöker koppla upp mot Home Connect-appen.

3. Gör de sista momenten på Home Connect-appen när du får upp din enhet i appen.

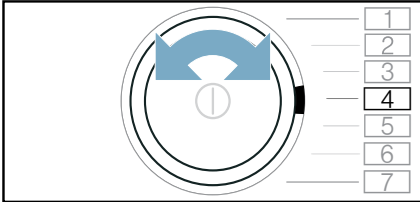
Anvisning: Gick det inte koppla upp, kontrollera om din mobila slutenhet är inom hemnätverkets räckvidd resp. är uppkopplad. Gör om uppkopplingen mot Home Connect-appen

Slå på/av Wi-Fi

Är enheten redan uppkopplad mot hemnätverket, så kan du slå på **Wi-Fi:n** på enheten.

Se till så att du är på Home Connect-menyn. → *Sidan 31*

1. Ställ programmet i läge 4.



Du får upp **Ön** (Wi-Fi) på displayen.

2. Tryck på **Wi-Fi**.

Får du upp **ön** på displayen, så är enhetens Wi-Fi på. Får du upp **off** på displayen, så är enhetens Wi-Fi av.

Anvisningar

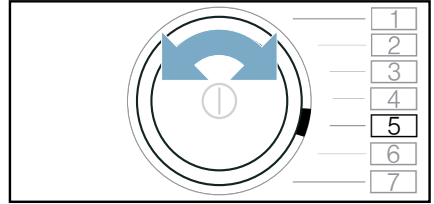
- Kopplar du upp enheten mot hemnätverket, så slår på Wi-Fi:n på automatiskt.
- Är Wi-Fi:n på, så slår inte enheten av automatiskt.
- Du kan varken fjärrstarta eller fjärrstyra enheten via Home Connect-appen när enhetens Wi-Fi är av.
- Var din enhet hemnätverksansluten när du slog av Wi-Fi:n, så blir den uppkopplad igen automatiskt när du slår på Wi-Fi:n.
- Slår du på funktionen, så ökar effektförbrukningen jämfört med de angivna värdena i förbrukningstabellen.

Återställa nätverksinställningarna

Du kan återställa alla nätverksinställningar.

Se till så att du är på Home Connect-menyn. → *Sidan 31*

1. Ställ programmet i läge 5.



Du får upp **RES** (återställa nätverksinställningarna) på displayen.

2. Tryck på **▶II**.

Du får upp **YES** på displayen

3. Tryck på **▶II**.

Anvisning: Vill du använda enheten igen via Home Connect-appen, så måste du koppla upp den igen mot hemnätverket och Home Connect-appen.

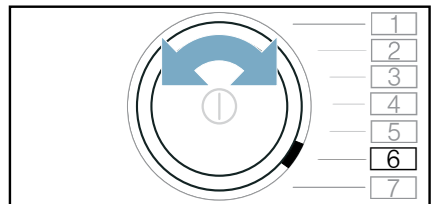
Mjukvaruuppdatering

Du kan uppdatera Home Connect-mjukvaran på din enhet. Du får upp en displayanvisning när det finns en ny mjukvaruuppdatering: **UPD**

Installera uppdateringen direkt via **displayanvisningen** eller **manuellt så här:**

Se till så att du är på Home Connect-menyn. → *Sidan 31*

1. Ställ programmet i läge 6.



Du får upp **UPD**

mjukvaruuppdatering på displayen. (Start/Pause) **▶III** blinkar om det finns en mjukvaruuppdatering.

2. Tryck på **▶II**.

Du får upp **YES** på displayen.

3. Tryck på ►.

Anvisning: Mjukvaruuppdateringen kan ta flera minuter. Slå inte av enheten under uppdateringen.

Fjärrdiagnos

Service kan accessa din enhet med fjärrdiagnos vid fel.

Kontakta service och se till så att enheten är uppkopplad mot Home Connect-servern och kontrollera att fjärrdiagnostjänsten är tillgänglig i landet.

Anvisning: För utförligare information och tillgång till fjärrdiagnostjänsten i landet, gå in på Hjälp & support-delen på landets Home Connect-webbsajt: www.home-connect.com

Info om dataskydd

Din enhets första uppkoppling mot ett Internet-anslutet WLAN-nätverk överför följande infokategorier till Home Connect-servern (första registrering):

- Entydig enhetsidentifiering (består av enhetskoder samt MAC-adress till inbyggd WiFi-kommunikationsmodul).
- Säkerhetscertifikat för Wi-Fi-kommunikationsmodulen (för informationsteknisk säkring av uppkopplingen).
- Den aktuella mjuk- och hårdvaruversionen för din hemenhet.
- Status för en eventuell tidigare återställning till fabriksinställningarna.

Den första registreringen förbereder användningen av Home Connect-funktionerna och behövs inte förrän du vill använda Home Connect-funktionerna första gången.

Anvisning: Tänk på att Home Connect-funktionerna bara fungerar tillsammans med Home Connect-appen. Information om dataskydd hittar du i Home Connect-appen.

Överensstämmelseintyg

BSH Hausgeräte GmbH intygar att enheten med Home Connect-funktion uppfyller grundkraven samt övriga gällande bestämmelser i direktiv 2014/53/EU.

Ett utförligt RED-överensstämmelseintyg finns på Internet under www.siemens-home.bsh-group.com på din enhets produktsida bland övrig dokumentation.



2,4 GHz-bandet: 100 mW max.
5 GHz-bandet: 100 mW max.

	BE	BG	CZ	DK	DE
	EE	IE	EL	ES	FR
	HR	IT	CY	LV	LT
	LU	HU	MT	NL	AT
	PL	PT	RO	SI	SK
	FI	SE	UK	NO	CH
	TR				

5 GHz WLAN (Wi-Fi): bara för inomhusanvändning

i-DOS

Intelligent doseringssystem

Lär känna i-Dos

i-Dos Intelligent doseringssystem

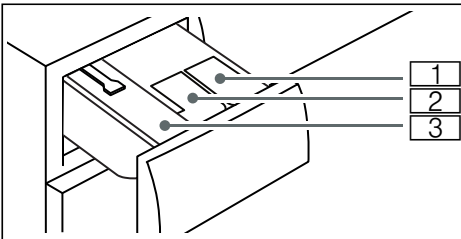
Tvättmaskinen är utrustad med ett intelligent doseringssystem för flytande tvättmedel och sköljmedel.

Beroende på programmet och inställningarna doseras optimala mängder av flytande tvättmedel och sköljmedel automatiskt.

Den automatiska doseringen aktiveras i alla berörda program vid fabriken, och du kan anpassa den individuellt. Inställningarna finns kvar när du har stängt av tvättmaskinen.

För program där automatisk dosering inte är möjlig kan du lägga i ett lämpligt tvättmedel via kammaren för manuell dosering i tvättmedelsfacket.

i-Dos Tvättmedelsfack



- 1 Doseringsbehållare för flytande tvättmedel
- 2 Inställning av behållarvolymen hos doseringsbehållaren för sköljmedel eller flytande tvättmedel → *Sidan 36*
- 3 Kammare för manuell dosering

Anvisningar före i-Dos första användningen

Följ tillverkarnas anvisningar när du väljer tvätt- och sköljmedel. Vi rekommenderar flytande universal- och kulörtvättmedel till alla maskintvättbara kulörta textilier av bomull och syntet.

Anvisningar

- Använd bara flytande produkter som tillverkaren rekommenderar för dosering i ett tvättmedelsfack.
- När du rengör i-Dos tvättmedelsfacket måste du tömma doseringsbehållaren helt och rengöra den. → *Sidan 39*
- Blanda inte tvättmedel och sköljmedel.
- Använd inga medel som innehåller lösnings- eller avgasningsmedel eller som är frätande (t.ex. flytande blekmedel).
- Använd inga produkter som skiktat sig eller är starkt förtjockade.



Automatisk dosering

Så här går den automatiska doseringen till:

1. Starta maskinen.
i-Dos-pumpenheten funktionstestas, vilket hörs som ett kort ljud från i-Dos-tvättmedelsfacket.
2. Välj ett program med i-Dos-inställningar.
Vid aktiv i-Dos-inställning för tvätt- och sköljmedel lyser resp. displaysymbol.
3. Slå på programmet.
Trumman roterar och tvättmängden identifieras allt efter det valda programmet (det tar upp till 2 minuter). Beroende på den identifierade tvättmängden doseras sedan erforderliga mängder tvätt- och sköljmedel (i slutsköljningen), vilket hörs som ett ljud från pumpen.

Den automatiska doseringen kan aktiveras eller avaktiveras individuellt för de berörda tvättprogrammen.

Också efter att programmet har startat kan den automatiska doseringen aktiveras eller avaktiveras beroende på hur programmet framskrider.

Aktivera eller avaktivera genom att trycka kortvarigt på  i-Dos och/eller  i-Dos. Inställningen sparas fram till nästa ändring.

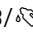

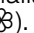
Tips: Förutom den automatiska doseringen kan du i kammaren för manuell dosering också tillsätta andra tvättvårdsmedel, t.ex. fläckborttagningsmedel, stärkelse eller blekmedel. Du bör inte tillsätta ytterligare tvättmedel i kammaren för manuell dosering, för att inte orsaka överdosering eller skumning.

Anvisningar

- För att tvätten ska skyddas kan den automatiska doseringen inte aktiveras för alla program.
- **Program med förvänt***: Om den automatiska doseringen har aktiverats doseras tvättmedlet automatiskt till förvtvätten och huvudtvätten.




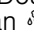

i-Dos Doseringsbehållare

Inställning av volym


Fabriksinställning av doseringsbehållarens volym / : sköljmedel ().

Du kan som alternativ också använda den här doseringsbehållaren till ett andra tvättmedel.

Ställ in behållarvolymen så här:

1. Tryck på  i-Dos. På displayen tänds .
2. Om du vill byta behållaren trycker du en gång till på  i-Dos. Symbolen växlar från  till .

* beroende på modell

3. Avsluta inställningsläget genom att hålla  i-Dos intryckt under 3 sekunder eller vänta kortvarigt.

Anvisning: Om båda doseringsbehållarna har fyllts på med flytande tvättmedel används under tvättcykeln bara den doseringsbehållare som du har aktiverat genom att välja knappen i-Dos.

i-Dos-Doseringsinställning

Grunddoseringsmängden är den rekommenderade doseringsmängden för en normal mängd hushållstvätt, 4,5 kg. Den mängd tvätt- och sköljmedel som faktiskt doseras beräknas utifrån grunddoseringsmängden och den automatiskt bestämda tvättmängden.

Grunddoseringsmängderna för flytande tvättmedel och sköljmedel är förinställda från fabriken. Du kan anpassa grunddoseringsmängderna separat för båda doseringsbehållarna.

Kontrollera att de förinställda grunddoseringsmängderna stämmer överens med nedanstående tillverkarrekommendationer:

- för 4,5 kg tvättmängd
- för flytande tvättmedel med **normal** smutsighetsgrad och befintlig vattenhårdhet
- för sköljmedel med **medelhög** mjukhet

Uppgifterna finns på tvättmedlets/ sköljmedlets förpackningsetikett. Du kan också fråga tillverkaren direkt.





Exempel på tvättmedelsdosering på en förpackningsetikett:

Normal tvättmängd 4 - 5 kg		Hur smutsig tvätten är		
		mjuk	normal	smutsig
Vattenhårdhet	mjuk/medel	40 ml	55 ml	80 ml
	hårt/mycket hårt	55 ml	80 ml	105 ml

I det här exemplet med medelhård vattenhårdhet, ställ in en basdosering om **55 ml**.

Om det behövs kan du anpassa grunddoseringarna till tvättmängdsrekommendationen för tvätt-/sköljmedlet, vattenhårdheten och/eller smutsighetsgraden.

Anpassning av grunddoseringarna



- Håll  i-Dos och/eller  i-Dos intryckta i cirka 3 sekunder. Den inställda grunddoseringarna visas.
- Ändra inställningen med: +/-
- Håll  i-Dos och/eller  i-Dos intryckta i cirka 3 sekunder eller vänta cirka 10 sekunder för att slutföra inställningsläget.

Anvisningar

- Anpassningarna används till alla program där automatisk dosering är möjlig.
- Anpassningarna sparas fram till nästa ändring och finns kvar också efter att tvättmaskinen har stängts av.

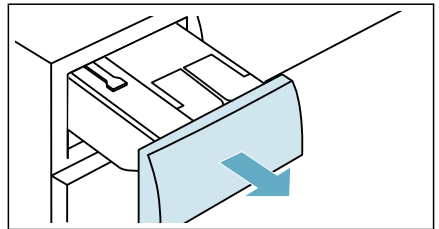
Påfyllning av doseringsbehållaren

Anvisningar

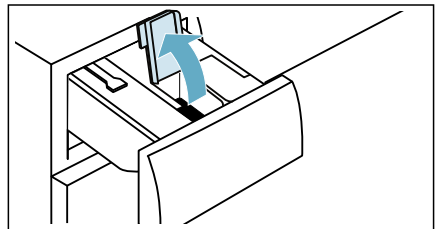
- Följ anvisningarna i kapitel → "Anvisningar före i-Dos första användningen" på sidan 35
- Om  eller  blinkar fyller du på den tillhörande doseringsbehållaren. → Sidan 35

Fyll på doseringsbehållarna så här:

- Dra ut tvättmedelsfacket.





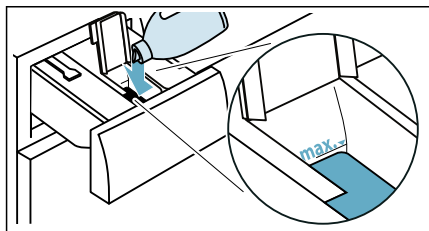
- Öppna påfyllningslocket.



- Fyll på flytande tvättmedel och sköljmedel i de tillhörande doseringsbehållarna.

Anvisningar

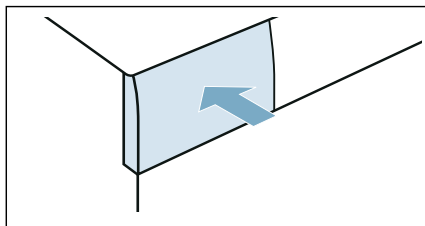
- Fyll inte på mer än till markeringen **max..**
- Följ anvisningarna i kapitlet → "i-Dos-Doseringsinställning" på sidan 36 och → "i-Dos Doseringsbehållare /  Inställning av volym" på sidan 36.



4. Stäng sköljmedelslocket.

Anvisning: Låt inte påfyllningslocket stå öppet länge för att inte tvättmedlet ska torka ut eller torka fast.

5. Skjut in tvättmedelsfacket.



Anvisning: Använd alltid samma slag av flytande tvättmedel eller sköljmedel när du fyller på doseringsbehållarna. Blanda inte olika flytande tvättmedel eller sköljmedel, de kan klumpa ihop sig och sätta igeni-Dos-pumpenheten. Om du byter flytande tvättmedel eller sköljmedel (typ, tillverkare etc.) måste du först tömma den tillhörande doseringsbehållaren helt och rengöra den. → *Sidan 39*

Manuell dosering

Vid program där automatisk dosering inte är möjlig eller önskvärd, eller eventuellt har avaktiverats, tillsätts tvättmedlet via kammaren för manuell dosering.

Tvätt- och/eller sköljmedlet i kammaren spolas in vid tvättcykelns början. Fyll inte på något sköljmedel eller andra tillsatser som inte ska användas förrän i

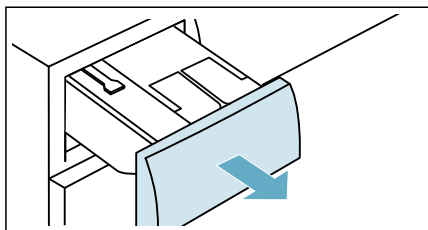
ett senare skede av tvätten (t.ex. vid sköljningen).

Anvisning: Program med förvtvätt*: Om den automatiska doseringen har avaktiverats tillsätter du tvättmedel för förvtvätten i trumman. Tillsätt pulvertvättmedel för huvudtvätt i kammaren för manuell dosering.

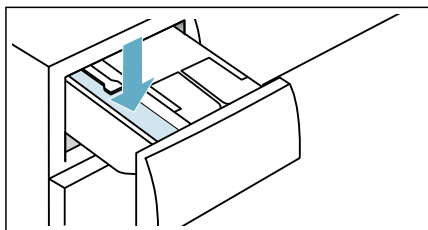
Dosering och påfyllning av tvättmedel

Anvisning: Ta reda på den optimala doseringen för tvätt- och sköljmedel.

1. Dra ut tvättmedelsfacket.

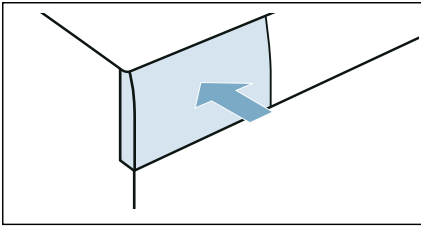


2. Fyll på tvättmedel och/eller sköljmedel i kammaren för manuell dosering.



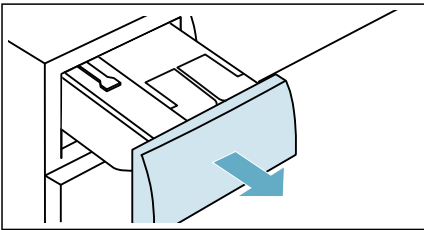
3. Skjut in tvättmedelsfacket.

* beroende på modell

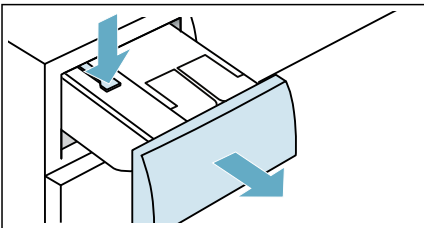


Töm i-Dos-tvättmedelsfacket, rengör i-Dos-tvättmedelsfacket och dess hölje, rengör i-Dos-pumpenheten

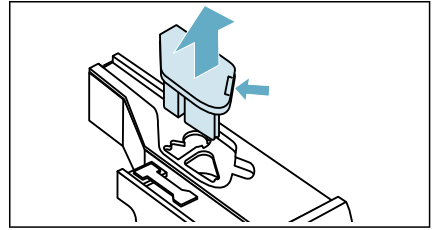
1. Slå av maskinen.
2. Dra ut tvättmedelsfacket.



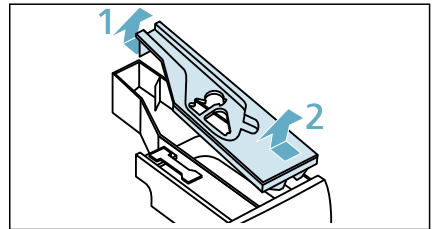
3. Tryck ned insatsen och ta försiktigt ut facket.



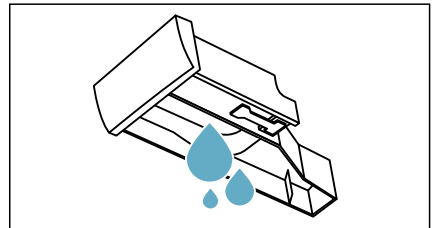
4. Tryck på pumpenhetens insats och ta ut den.



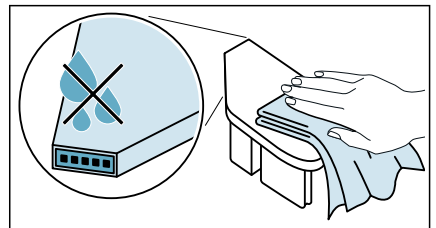
5. Lossa locket baktill på tvättmedelsfacket och ta av det.



6. Töm tvättmedelsfacket.



7. Rengör pumpenheten med en fuktig trasa.

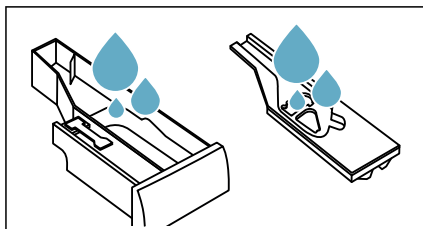


Obs!

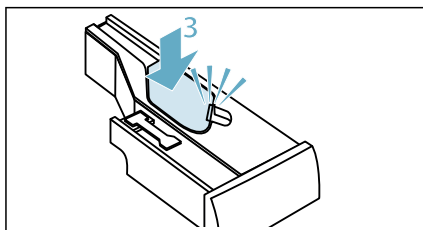
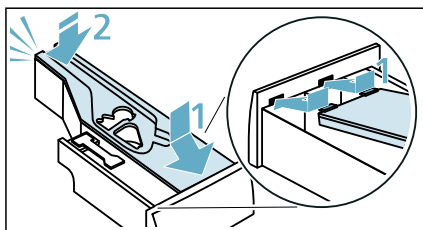
Pumpenheten innehåller elektriska komponenter. De kan skadas om de kommer i beröring med vatten.

- Maskindiska inte pumpenheten och sänk inte heller ned den i vatten.
- Skydda den bakre stickkontakten mot väta och rester av tvättmedel och sköljmedel.

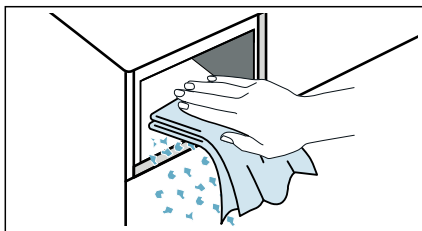
8. Rengör skålen, insidan och locket med en mjuk fuktig trasa eller med handdusch.



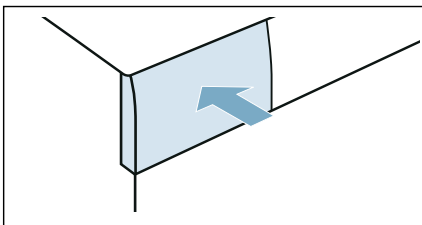
9. Torka av skålen, locket och pumpenheten och sätt ihop dem igen.



10. Rengör tvättmedelsfackets hölje i maskinen.



11. Skjut in tvättmedelsfacket.





Maskininställningar

Du kan ändra följande inställningar på kontroller och displayer:

- volymen på indikeringssignalerna (t.ex. vid programslut),
- volymen på användningssignalerna,
- ljusstyrkan på kontroller och displayer,
- slå på/av påminnelse om trumrengöring.

Du måste alltid slå om till inställningsläge för att ändra inställningarna.

Slå på inställningsläge

1. Slå på maskinen. Du får upp inställningarna för aktuellt program på displayen.
2. Tryck till på på kontrolldelen. Inställningsläget är på och indikeringssignal och förinställd volym lyser.

Nu kan du ändra inställningarna:

Ändra signalvolym

Tryck till på kontrolldelens + eller – tills du får upp den volyminställning du vill ha för **indikeringssignalen**:

Inställningsvärden:

- 0 av
- 1 Tyst
- 2 medel
- 3 Hög
- 4 Jättehög

Avsluta inställningsläget eller:

Tryck till på igen. Indikeringarna för **användningssignal** och förinställd volym lyser.

Ändra inställningen genom att trycka till på + eller – (se ovan).

Avsluta inställningsläget eller:

Ändra ljusstyrka på pekskärmen

Tryck till på igen. Indikeringen för pekskärmens ljusstyrka och förinställd ljusstyrka lyser.

Ändra inställningen genom att trycka till på + eller –:

Inställningsvärden:

- 1 svagare
- 2 normal
- 3 ljus
- 4 jätteljus

Avsluta inställningsläget eller:

Slå på/av påminnelse om trumrengöring

Tryck till på igen. Indikeringen för påminnelse om trumrengöring lyser.

Tryck till på + eller – för att slå på eller av påminnelsefunktionen.

Slå av inställningsläge

Avsluta och spara inställningarna:

- vänta ca 15 minuter eller
- tryck till en sista gång på eller
- Slå av maskinen. Inställningarna du valt fungerar nästa gång du slår på.

Givare

Tvättmängdsautomatik

Mängdautomatiken anpassar vattenförbrukningen optimalt i programmen efter textiltyp och tvättmängd.

Obalanskontroll

Den automatiska obalanskontrollen känner av obalans och fördelar tvätten jämnt i maskinen med upprepade fördelningsvarv.

Om tvätten är felfördelad i trumman, så sänker maskinen centrifugeringsvarvtalet av säkerhetsskäl, den kan tom. avstå från att centrifugera.

Anvisning: Lägg stort och smått tvättgods i trumman. → *Sidan 46*

VoltCheck

beroende på modell

Kolonet på Färdig om-tid-indikeringen:

- **blinkar** vid underspänning.
- **pulserar** vid underspänning under program.



Anvisning: Underspänning kan t.ex. ge längre programtid och/eller otillräcklig centrifugering.

Rengöring och skötsel

Varning **Livsfara!!**

Risk för stötar vid kontakt med spänningssatta delar!
Slå av maskinen och dra ur kontakten.

Varning **Förgiftningsrisk!!**

Rengöringsmedel som innehåller lösningsmedel som t.ex. tvättbensin kan generera giftångor.
Använd aldrig rengöringsmedel som innehåller lösningsmedel.

Obs! **Risk för maskinskador!**

Rengöringsmedel som innehåller lösningsmedel som t.ex. tvättbensin kan skada maskinens ytor och komponenter.
Använd aldrig rengöringsmedel som innehåller lösningsmedel.

Så här förebygger du påväxt och dålig lukt:

Anvisningar

- Se till så att du har bra ventilation där tvättmaskinen står.
- Lämna luckan och tvättmedelsfacket lite på glänt när du inte använder tvättmaskinen.
- Tvätta då och då med **Bomull på 60°C** med pulvertvättmedel.

Hölje/kontroller

- Torka av hölje och kontroller med mjuk, fuktig trasa.
- Ta bort tvättmedelsrester direkt.
- Du får aldrig spola av maskinen.

Tvättrumman

Använd klorfritt putsmedel, inte stålull.

Om tvättmaskinen luktar illa resp. du vill rengöra trumman, kör programmet **Trumrengöring 90°C** utan tvätt. Använd pulvertvättmedel.

Avkalkning

Om du doserar tvättmedlet rätt krävs ingen avkalkning. Om det ändå blir nödvändigt, följ anvisningarna från tillverkaren av avkalkningsmedlet. Du kan beställa lämpliga avkalkningsmedel på vår webbsajt eller från service.

→ *Sidan 49*

Avloppspumpen igensatt, nödtömning

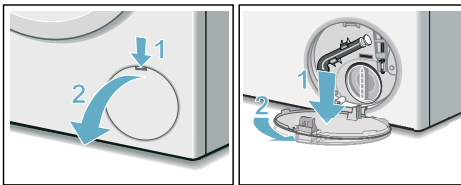
Varning

Risk för skällning!

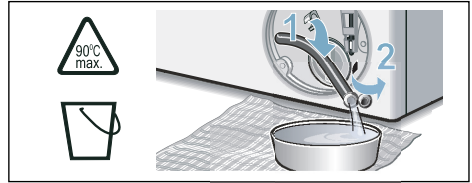
Tvättlösningen är het vid tvätt på hög temperatur. Skällningsrisk vid kontakt med het tvättlösning.

Låt tvättlösningen svalna.

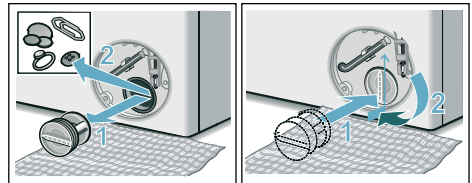
1. Stäng vattenkranen så att det inte rinner in mer vatten som du måste tömma via avloppspumpen.
2. Slå av maskinen. Dra ur kontakten.
3. Öppna serviceluckan och ta bort den.



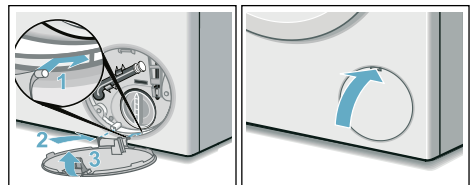
4. Lossa tömningsslangen från hållaren. Dra ut proppen och låt tvättlösningen rinna ut i lämplig behållare. Tryck i proppen och sätt tillbaka tömningsslangen i hållaren.



5. Skruva försiktigt på pumplocket, det kan rinna ut restvatten. Rengör pumpen invändigt, gången runt pumplocket och själva pumphuset. Avloppspumpens impeller måste kunna rotera. Sätt tillbaka pumplocket och skruva fast det. Handtaget ska stå lodrätt.



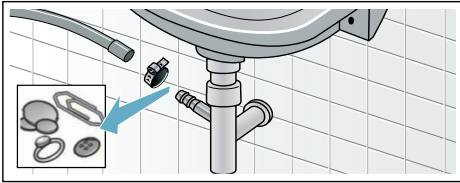
6. Sätt i serviceluckan, snäpp fast och stäng.



Anvisning: Förhindra att outnyttjat tvättmedel rinner ut i avloppet nästa tvättomgång: Håll 1 liter vatten i den manuella doseringskammaren och starta programmet **Urpumpning**.

Avloppsslangen är igensatt vid vattenlåsanslutningen

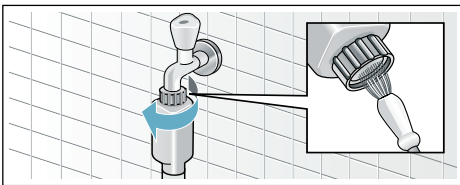
1. Slå av maskinen. Dra ur kontakten.
2. Lossa slangklämmen. Dra försiktigt av avloppsslangen, det kan rinna ut restvatten.
3. Rengör avloppsslang och vattenlåsanslutning.



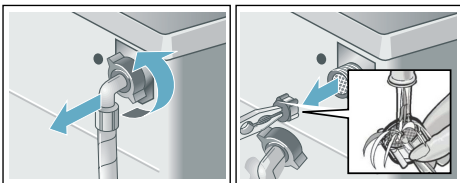
4. Sätt tillbaka avloppsslangen och säkra anslutningen med slangklämman.

Silen i vattentilloppet är igensatt

1. Reducera vattentrycket i tillloppsslangen:
 - a) Stäng vattenkranen.
 - b) Programm Baumwolle wählen.
 - c) Starta och kör programmet ca 70 sekunder.
 - d) Slå av maskinen.
 - e) Ta ut nätstickkontakten.
2. Rengör filtren:
 - a) Lossa slangen från vattenkranen. Använd en liten borste för att rengöra filtret.



- b) Rengör silen på baksidan av maskinen på modellerna standard och Aqua-Secure: Lossa slangen på maskinens baksida, dra ut filtret med hjälp av en tång och rengör det.



- c) Anslut slangen och kontrollera att allt är tätt.

? Felsökning

Nödupplåsning

t.ex. vid strömavbrott

Programmet fortsätter när strömmen är tillbaka.

Om du ändå vill ta ut tvätten, så går luckan att öppna enligt beskrivningen nedan:

Varning **Risk för skällning!!**

När du tvättar på hög temperatur finns risk för skällning om du kommer i kontakt med het tvättlösning och tvätt. Låt dem eventuellt först svalna.

Varning **Risk för personskador!**

Sticker du in händerna i trumman när den roterar kan du skada dem. Stick aldrig in handen i en trumma som roterar.

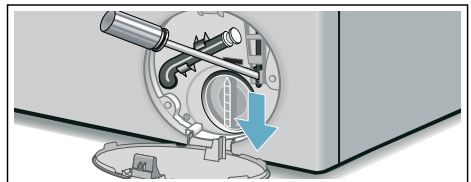
Vänta tills trumman slutat rotera.

Obs! **Vattenskador**

Vatten som rinner ut kan leda till vattenskador.


Öppna inte luckan om du ser vatten innanför glaset.

1. Slå av maskinen. Dra ur kontakten.
2. Töm ur maskinen. → *Sidan 43*
3. Använd ett verktyg för att dra nödöppnaren nedåt och släpp den sedan. Sedan går det att öppna luckan.



Information på displayen

Indikering	Orsak/Åtgärd
av	Luckan låser upp vid programslut eller paus om det går att lägga i tvätt.
lyser	<ul style="list-style-type: none"> ■ Under programmet. Luckan låser. ■ vid paus: för hög temperatur. Vänta tills temperaturen sjunker. ■ vid paus: för högt centrifugeringsvartal. Vänta tills trumman stannat. ■ vid paus: för hög vattennivå. Det går inte att lägga i mer tvätt. Vill du fortsätta programmet, tryck till på ►II. ■ Har du ställt in (Sköljstopp = utan slutcentrifugering)? → <i>Sidan 26</i>
blinkar	<ul style="list-style-type: none"> ■ långsamt: luckan går f.n. inte låsa eller låsa upp. Vänta. ■ snabbt: stäng luckan, det kan rinna ut vatten från tvättgodset.
►II av	vid programslut och öppen lucka
►II lyser	efter programstart
►II blinkar	före programstart, vid paus
lyser	Vattentrycket är för lågt, kan ge längre programtid.
blinkar	Ingen vattenanslutning: <ul style="list-style-type: none"> ■ öppna vattenkranen helt, ■ veckad/klämd vattenslang, ■ rengör filtret, om det behövs.
3 secec lyser	Barnspärren är på; slå av den.
3 secec blinkar	Barnspärren är på, någon har vridit programvredet eller tryckt till på kontrolldelen.
blinkar	Kör program Trumrengöring 90 °C eller ett 60°C-program för rengöring och skötsel av trumma och svep. <p>Anvisningar</p> <ul style="list-style-type: none"> ■ Kör programmet utan tvätt i maskinen. ■ Använd pulvertvättmedel eller tvättmedel med blekmedel. Ta bara hälften av den tvättmedelsdosering tillverkaren rekommenderar, så att det inte skummar över. Använd inte ylle- eller fintvättmedel. ■ Slå på/av infosignalen
lyser	För mycket skum, maskinen kör extrasköljning. Ta mindre mängd tvättmedel nästa gång du tvättar med samma tvättmängd.
lyser	Endast för program med aktiverad automatisk dosering: <ul style="list-style-type: none"> ■ Tvättmedelslådan är inte helt insatt. Tryck in tvättmedelslådan helt. ■ Pumpenheten används inte. Sätt i pumpenheten i lådans lock.
eller blinkar	Minimivån för doseringen eller är under. Fyll rätt doseringstank. → <i>Sidan 37</i>
E:10 växelvis med -00, -10 eller -20	Fel på i-Dos-systemet. i-Dos-funktionen slår av automatiskt. Du kan använda maskinen med manuell dosering. Reparera i-Dos-systemet, ring service.

Indikering	Orsak/Åtgärd
E:60 växelvis med -2b och Klar	<p>vid programslut.</p> <p>Inget maskinfel – obalanskontrollen har avbrutit centrifugeringen på grund av ojämnt fördelat tvättgods.</p> <p>Blanda stort och smått tvättgods i trumman. Centrifugera tvätten igen, om det behövs.</p>
E:35 växelvis med -10	Vatten i bottenråget, maskinen läcker. Stäng vattenkranen. Ring service!
E:36 växelvis med -10	<ul style="list-style-type: none"> ■ Avloppspumpen är igensatt. Rengör avloppspumpen. ■ Avloppsslangen/avloppsröret är igentäppt. Rengör avloppsslangen vid vattenlåsanslutningen.
Det går inte koppla upp mot hemnätverket.	<ul style="list-style-type: none"> ■ Wi-Fi:n är av. Ska du koppla upp mot hemnätverket, slå på Wi-Fi:n. Du måste få upp  på displayen. ■ Wi-Fi:n är på men det gick inte koppla upp mot hemnätverket. Kontrollera om hemnätverket är uppe eller koppla upp igen mot hemnätverket.
E:10 växelvis med -00, -10 eller -20	Slå av maskinen, vänta 5 sekunder och slå på igen. Får du upp indikeringen igen, ring service.

Felsökning

Fel	Orsak/Åtgärd
Vatten läcker ut.	<ul style="list-style-type: none"> ■ Kontrollera att avloppsslangen sitter fast ordentligt/byt, om det behövs. ■ Dra åt vattenslangens skruvkoppling.
När programmet har startat roterar trumman men inget vatten kommer in.	Inget misstag - efter programstart görs en belastningsdetektering för att bestämma den optimala mängden vatten för tvätt. Denna detektering sker utan vatten och kan ta upp till 2 minuter.
Inget vattentilllopp. Tvättmedlet spolar inte ned.	<ul style="list-style-type: none"> ■ Gick programmet inte igång? ■ Glömt att vrida på vattenkranen? ■ Är filtret i vattenanslutningen igensatt? Rengör filtret. ■ Är vattenslangen veckad eller klämd?
Luckan går inte att öppna.	<ul style="list-style-type: none"> ■ Aktiverad säkerhetsfunktion. <p>Anvisning: Aus Sicherheitsgründen bleibt das Einfüllfenster geschlossen, wenn der Wasserstand oder die Temperatur hoch sind (siehe → "programmet avbrutet" på sidan 29) oder während die Trommel dreht.</p> <ul style="list-style-type: none"> ■ ☒ (Sköljstopp = utan slutcentrifugering)? → Sidan 29 ■ Går det bara att nödöppna luckan? → Sidan 44

Fel	Orsak/Åtgärd
Programmet går inte igång.	<ul style="list-style-type: none"> ■ Har du startat programmet eller valt Färdig om-tid? ■ Har du stängt luckan? ■ Är barnspärren på? Slå av. → <i>Sidan 29</i> ■ Är demoläget på? Får du upp displayen i 5 sek. SHOP när du slagit på eller av maskinen, så är den i demoläge. Så här slår du av demoläget: <ol style="list-style-type: none"> 1. slå av och på enheten igen. 2. Vänta tills indikeringen SHOP slocknar på displayen. 3. Håll ▶ intryckt i minst 5 sekunder. Du får upp OFF på displayen och maskinen slår av automatiskt. Demoläget är nu av och du kan använda maskinen som vanligt.
▶ kan inte användas.	<p>☞ Ijus. Tvättmedelslådan är inte helt insatt. Tryck in tvättmedelslådan helt..</p>
1 i-Dos eller 2 i-Dos kan inte användas.	<ul style="list-style-type: none"> ■ Finns automatisk dosering för ett program? Programöversikt → Tillägg till bruks- och installationsinstruktionerna ■ Är pumpen blockerad? Stäng av enheten och rengör pumpen. → <i>"Töm i-Dos-tvättmedelsfacket, rengör i-Dos-tvättmedelsfacket och dess hölje, rengör i-Dos-pumpenheten" på sidan 39</i>
Felaktig rengöringsmedel / mjukgörare fylld i doseringstanken.	<p>Töm doseringstanken, rengör och fyll på. → <i>"Töm i-Dos-tvättmedelsfacket, rengör i-Dos-tvättmedelsfacket och dess hölje, rengör i-Dos-pumpenheten" på sidan 39</i> → <i>"Påfyllning av doseringsbehållaren" på sidan 37</i></p>
Tvättmedel / mjukgörare tjockare i doseringsbehållarna.	<p>Töm doseringstanken, rengör och fyll på. → <i>"Töm i-Dos-tvättmedelsfacket, rengör i-Dos-tvättmedelsfacket och dess hölje, rengör i-Dos-pumpenheten" på sidan 39</i> → <i>"Påfyllning av doseringsbehållaren" på sidan 37</i></p>
Schaum tritt aus der Waschmittelschublade aus.	<ul style="list-style-type: none"> ■ Automatische Dosierung: i-Dos Dosiereinstellungen überprüfen und ggf. Basisdosiermenge verringern. → <i>"i-Dos-Dosierinställning" på sidan 36</i> Ggf. ein anderes Flüssigwaschmittel/Weichspüler verwenden. ■ Manuelle Dosierung: Zu viel Waschmittel verwendet? Waschmitteldosierung beim nächsten Waschgang verringern. ■ Sofortmaßnahme: Einen Esslöffel Weichspüler mit 1/2 l Wasser vermischen und in die Kammer für manuelle Dosierung geben (nicht bei Outdoor-, Sportswear- und Daunen-Textilien!).
Upprepad, stark skumning.	<ul style="list-style-type: none"> ■ Automatisk dosering: Kontrollera doseringsinställningarna för i-Dos och, om nödvändigt, minska basdoseringsmängden. → <i>"i-Dos-Dosierinställning" på sidan 36</i> Om det är nödvändigt, använd ett annat flytande tvättmedel / mjukgörare. ■ Manuell dosering: För mycket rengöringsmedel? Vid nästa tvättcykel, använd mindre tvättmedel med samma belastning.
Tvätt-/sköljmedel droppar från tätningen och samlas på luckglas eller i tätningsveck.	<p>För mycket tvätt-/sköljmedel i doserbehållarna. Fyll inte på över max markeringen i behållarna.</p>

Fel	Orsak/Åtgärd
Tvättresultatet är inte tillfredsställande.	<ul style="list-style-type: none"> ■ Kontrollera doseringsinställningarna för i-Dos och öka vid behov den grundläggande doseringsmängden. → "i-Dos-Doseringsinställning" på sidan 36 ■ Använd ett annat flytande tvättmedel. ■ Se till att tvättmedlet / mjukgöraren inte förtjockas eller har klumpar. Om det är nödvändigt, Rengör tvättlådan och pumpenheten. → Sidan 39
Ljud i tvättmedelslådan efter att apparaten har slagits på..	Inget misstag - ett funktionstest av i-Dos pumpenhet utförs.
Ljud i tvättmedelslådan medan dosen i-Dos körs.	Inget misstag - i-Dos-pumpen avger tvättmedel eller mjukgörare.
Kort ryck/trumrotation vid programstart.	Det är inget fel - trumman kan rycka till när tvättprogrammet går igång och maskinen gör ett internt motortest.
Tvättvattnet blir inte urpumpat.	<ul style="list-style-type: none"> ■ ☐ (Sköljstopp = utan slutcentrifugering)? → Sidan 29 ■ Rengör avloppspumpen. → Sidan 43 ■ Rengör avloppsröret och/eller avloppsslangen.
Det syns inget vatten i trumman.	Inget fel - vattnet befinner sig så långt ned att du inte ser det.
Tvätten blir inte ordentligt centrifugerad. Tvätten är blöt/för fuktig.	<ul style="list-style-type: none"> ■ Inget fel - obalanskontrollen har avbrutit centrifugeringen på grund av ojämnt fördelat tvättgods. Blanda stort och smått tvättgods i trumman. ■ Valt Skrynkelskydd? ■ Har du ställt in för lågt centrifugeringsvarvtal?
Maskinen börjar centrifugera flera gånger.	Inget fel - obalanskontrollen hanterar obalansen i maskinen.
Programtiden blir längre än vanligt.	<ul style="list-style-type: none"> ■ Inget fel - obalanskontrollen fördelar tvätten flera gånger för att hantera obalansen i maskinen. ■ Inget fel - skumkontrollen är igång - maskinen kör en extrasköljning.
Maskinen ändrar programtiden under tvättcykeln.	Inget fel - programkörningen blir optimerad till pågående tvätt. Det kan ändra programtiden på displayen.
Lukt i tvättmaskinen.	Kör program Trumrengöring eller Bomull 90 °C utan tvätt. Använd pulvertvättmedel eller tvättmedel med blekmedel. Anvisning: Ta bara hälften av den tvättmedelsdosering tillverkaren rekommenderar, så att det inte skummar över. Använd inte ylle- eller fintvättmedel.
Maskinen för mycket väsen, vibrerar och "vandar" vid centrifugering.	<ul style="list-style-type: none"> ■ Står maskinen vågrätt? Justera maskinen så att den är i våg. ■ Står maskinens fötter stadigt? Om inte, se till så att fötterna står stadigt. ■ Är transportsäkringarna borttagna? Ta bort transportsäkringarna.
Pekskärmen fungerar inte vid användning.	<ul style="list-style-type: none"> ■ Strömavbrott? ■ Har säkringarna gått? Slå på/byt säkringar. ■ Ring service om du får felet ofta.
Det finns tvättmedelsrester på tvätten.	<ul style="list-style-type: none"> ■ Vissa fosfatfria tvättmedel innehåller olösliga rester. ■ Ställ in Sköljning eller borsta av tvätten när den torkat.

Fel	Orsak/Åtgärd
▶ blinkar vid paus och lyser.	<ul style="list-style-type: none"> ■ Wasserstand zu hoch. Nachlegen von Wäsche nicht möglich. Ggf. Einfüllfenster sofort schließen. ■ Zum Fortsetzen des Programms auf ▶ tippen.
▶ blinkar vid paus och är av.	Das Einfüllfenster ist entriegelt. Nachlegen von Wäsche möglich.
Home Connect fungerar inte.	<ul style="list-style-type: none"> ■ Har du problem med Home Connect, så hittar du hjälp på www.home-connect.com ■ Det är tillgången till Home Connect-tjänster (t.ex. appinställning) i ditt land som avgör om du kan använda Home Connect-funktionerna på din maskin. Home Connect-tjänsten är inte tillgänglig i alla länder, du hittar information om det på www.home-connect.com
Om du inte kan åtgärda felet själv (genom att slå av och på) eller maskinen behöver reparation:	
<ul style="list-style-type: none"> ■ slå av maskinen och dra ur kontakten. ■ vrid av vattenkranen och ring service. 	



Tekniska data

Mått:

850 x 600 x 590 mm

(höjd x bredd x djup)

Vikt:

70 - 85 kg (beroende på modell)

Elanslutning:

Spänning 220-240 V, 50 Hz (60 Hz beroende på modell)

Märkström 10 A

Märkeffekt 1900 - 2300 W

Vattentryck:

100 - 1000 kPa (1 - 10 bar)

Effektförbrukning i avstängt läge:

0,10 W

Effektförbrukning i läge PÅ:

0,10 W

Effektförbrukning i uppkopplat standbyläge (Wi-Fi)/tid:

. W / . min.



Service

Kan du inte åtgärda felet själv, kontakta service. → Omslag

Vi hjälper dig att lösa problemet och undviker onödiga besök av servicetekniker.

Ange maskinens produktnummer (E-nr) och tillverkningsnummer (FD-nr) när du kontaktar service.

E-Nr. _____	FD _____
-------------	----------

E-nr

Produktnummer

FD

Tillverkningsnummer

Uppgifterna hittar du här på modellerna*: inuti luckan*/om du öppnar serviceluckan* och på maskinens baksida.

Lita på tillverkarens kompetens.

Kontakta oss. Då kan du vara säker på att det är en utbildad servicetekniker som gör reparationen med originalreservdelar.



Aquastop-garanti

gäller bara maskiner med Aquastop

Utöver garantiåtagandena säljaren anger i köpeavtalet och vår garanti på enheten ger vi ersättning under följande förutsättningar:

1. Uppstår det vattenskada pga. vårt Aquastop-system, så ersätter vi skadorna för privata användare.
2. Produktansvarsgarantin gäller maskinens livslängd.
3. En förutsättning för garantianspråk är att Aquastop-maskinen är ordentligt uppställd och ansluten enligt vår anvisning; du ska även använda rätt Aquastop-förlängningsslang (originaltillbehör). Garantin täcker inte trasiga vattenledningar eller armaturer före Aquastop-anslutningen i vattenkranen.
4. Du behöver inte hålla koll på Aquastop-maskiner när de är igång resp. stänga av vattenkranen efter användning.
Du behöver bara stänga av vattenkranen om du är borta länge från bostaden, t.ex. vid flera veckors semester.

Råd och reparation vid fel

S 0771 11 22 77 (local rate)

Olika länders kontakttuppgifter hittar du i bifogad förteckning över Serviceställen.

BSH Hausgeräte GmbH

Carl-Wery-Straße 34

81739 München

GERMANY

siemens-home.bsh-group.com

Tillverkas av BSH Hausgeräte GmbH under varumärkeslicens från Siemens AG



9001475980 (0002)