



SIEMENS



Vaskemaskine

WM..T...

siemens-home.bsh-group.com/welcome

da Brugs- og opstillingsvejledning

Register
your
product
online

Den nye vaskemaskine

Du har valgt at anskaffe en vaskemaskine fra Siemens.

Brug et par minutter til at læse denne tekst, så du kan lære alle fordelene ved din vaskemaskine at kende.

Alle vaskemaskiner, der leveres fra vores fabrik, bliver grundigt kontrolleret for fejl og mangler, så vi kan være sikre på, at de lever op til de høje kvalitetskrav, som mærket Siemens står for.

Der findes yderligere oplysninger om vores produkter, tilbehør, reservedele og service på vores hjemmeside www.siemens-home.bsh-group.com eller ved henvendelse til vores kundeservicecentre.

Hvis betjenings- og opstillingsvejledningen beskriver forskellige modeller, henvises til forskellene på de pågældende steder.



Tag først vaskemaskinen i brug, når du har læst denne betjenings- og opstillingsvejledning!

Generelt om symboler, signalord, tips og procedurer

⚠ Advarsel!

Kombination af dette symbol og signalord advarer om en potentielt farlig situation. Tilsidesættelse af denne anvisning kan medføre tilskadekomst og død.

Pas på!

Dette signalord advarer om en potentielt farlig situation. Tilsidesættelse af denne anvisning kan medføre materielle skader og/eller miljøskader.

Anvisning / tip

Anvisninger om optimal brug af maskinen / andre nyttige oplysninger.

1. 2. 3. / a) b) c)

Handlingsrækkefølger angives med tal eller bogstaver.

■ / -

Opremsninger vises med en firkant-bullet eller med en skråstreg.

Indholdsfortegnelse

| | | | |
|---|----|--|----|
|  Anvendelse iht. formål | 5 |  Forindstillinger for programmer . | 25 |
|  Sikkerhedsanvisninger | 5 | Temperatur | 25 |
| Børn/personer/kæledyr | 5 | Centrifugeringshastighed | 25 |
| Installation | 6 | Færdig om-tid | 25 |
| Funktion | 9 | Memory-program | 25 |
| Rengøring/vedligeholdelse | 10 | Fjernstart | 26 |
|  Miljøbeskyttelse | 11 |  Ekstra programindstillinger | 26 |
| Emballage/kasseret apparat | 11 | Vand&Skyl+ | 26 |
| Sparetips | 11 | Speed | 26 |
|  Opstilling og tilslutning | 12 | Antikrøl | 26 |
| Leveringsomfang | 12 | Forvask | 27 |
| Sikkerhedsanvisninger | 13 | Iblødsætning | 27 |
| Opstillingssted | 13 | Skyllestop | 27 |
| Opstilling på en sokkel eller gulv på træbjælker | 13 | i-Dos | 27 |
| Opstilling på repos med skuffe | 14 |  Betjening af apparat | 28 |
| Indbygning af maskinen i et køkkenelement | 14 | Forberedelse af vaskemaskine | 28 |
| Fjerne transportsikringer | 14 | Start af maskine/valg af program | 28 |
| Slange- og ledningslængder | 14 | Åbne yderligere programmer | 28 |
| Vandtilførsel | 15 | Ændring af programmernes forindstillinger | 28 |
| Vandafløb | 16 | Valg af ekstra programindstillinger | 29 |
| Indjustering | 17 | Ilægning af vasketøj i tromlen | 29 |
| Elektrisk tilslutning | 17 | Dosering og påfyldning af vaske- og plejemidler | 29 |
| Inden den 1. vask | 17 | Start af program | 29 |
| Transport | 18 | Børnesikring/ låsning for betjening | 30 |
|  Lær apparatet at kende | 19 | Efterfyldning af vasketøj | 30 |
| Vaskemaskine | 19 | Ændre program | 30 |
| Betjeningselementer | 20 | Afbryde program | 30 |
|  Vasketøj | 22 | Programslut ved skyllestop | 31 |
| Forberede vasketøj | 22 | Programslut | 31 |
| Sortering af vasketøj | 23 | Udtagning af vasketøj / slukning af maskine | 31 |
| Stivelse | 23 |  Home Connect | 32 |
| Farvning/Affarvning | 23 | Åbne Home Connect menu | 32 |
|  Vaskemiddel | 24 | Forbinde apparat med hjemmenetværk og Home Connect app | 32 |
| Rigtigt valg af vaskemiddel | 24 | Aktivere/deaktivere Wi-Fi | 34 |
| Spar energi og vaskemiddel | 24 | Nulstille netværksindstillinger | 35 |
| | | Software Update | 35 |

| | |
|--|----|
| Fjerndiagnose | 35 |
| Oplysninger om datasikkerhed | 35 |
| Overensstemmelseserklæring | 36 |



Intelligent doseringssystem . . 37

| | |
|---|----|
| Lad i-Dos at kende | 37 |
| i-Dos Sæbeskuffe | 37 |
| Henvisninger før ibrugtagning af i-Dos | 37 |
| Automatisk dosering | 37 |
| Indstilling af i-Dos-doseringsbeholderens indhold 38 | 38 |
| i-Dos-doseringsindstilling | 38 |
| Påfyldning af doseringsbeholdere | 39 |
| Manuel dosering | 40 |
| Tømning af i-Dos-sæbeskuffen, rengøring af i-Dos-sæbeskuffen og dens hus, rengøring af i-Dos-pumpeenheden | 41 |



Indstilling af apparat 43

| | |
|---|----|
| Aktivering af indstillingsmodus | 43 |
| Ændring af lydsignalets lydstyrke | 43 |
| Ændre Touch-displayets lysstyrke. | 43 |
| Vælg/fravælg påmindelsesfunktionen for tromlerengøring. | 43 |
| Afslutning af indstillingsmodus | 43 |



Sensorsystem 44

| | |
|--------------------------------|----|
| Mængdeautomatik | 44 |
| Balancekontrol-system. | 44 |
| VoltCheck | 44 |



Rengøring og vedligeholdelse 44

| | |
|--|----|
| Kabinet/betjeningsfelt | 44 |
| Vasketromle. | 45 |
| Afkalkning | 45 |
| Afløbspumpe tilstoppet, nødtømning 45 | 45 |
| Afløbsslange er tilstoppet ved vandlås | 46 |
| Filter i vandtilførsel tilstoppet | 46 |



En fejl, hvad gør man? 47

| | |
|---------------------------------------|----|
| Nødåbning | 47 |
| Anvisninger i displayfeltet | 47 |
| En fejl, hvad gør man? | 49 |



Tekniske data 52



Kundeservice 52



AquaStop-garanti 53



Anvendelse iht. formål

- Apparatet er kun beregnet til privat husholdningsbrug.
- Apparatet må ikke opstilles eller anvendes på steder med frostfare og/eller med udendørs forhold. Apparatet kan blive beskadiget, hvis restvand inde i apparatet fryser til is. Hvis slangerne fryser, kan de knække/springe.
- Dette apparat må kun bruges i private husholdninger til vask af vasketøj, som tåler maskinvask, og til vask af uld, som tåler håndvask (se plejemærkerne på tøjet). Enhver anden anvendelse er ikke anvendelse i henhold til apparatets formål og er ikke tilladt.
- Dette apparat er beregnet til drift med ledningsvand under anvendelse af gængse vaskemidler og plejeprodukter (beregnet til brug i vaskemaskiner).
- Dette apparat er beregnet til brug op til en højde på maksimalt 4000 meter over havets overflade.

Inden apparatet tages i brug:

Kontroller apparatet for synlige skader. Tag ikke apparatet i brug, hvis det er beskadiget. Kontakt leverandøren eller kundeservice i tilfælde af problemer.

Læs og følg anvisningerne i brugs- og installationsvejledningen og alle andre dokumenter, som følger med apparatet.

Opbevar dokumentationen til senere brug eller til efterfølgende ejere af apparatet.



Sikkerhedsanvisninger

Følgende sikkerhedsanvisninger og advarsler har som formål at beskytte brugeren mod tilskadecomst og at forhindre materielle skader på omgivelserne.

Det er derudover vigtigt at tage de nødvendige forholdsregler og udvise den nødvendige omhu ved installation, vedligeholdelse, rengøring og betjening af apparatet.

Børn/personer/kæledyr



Advarsel Livsfare!

Børn og personer, som ikke er i stand til at vurdere de risici, der er forbundet med brugen af apparatet, kan komme til skade eller komme i livsfarlige situationer. Vær derfor opmærksom på følgende:

- Apparatet må bruges af børn over 8 år og af personer med reducerede fysiske, sensoriske eller mentale evner eller af personer med manglende erfaring eller viden, hvis de er under opsyn eller er blevet instrueret om sikker brug af apparatet af og har forstået den potentielle risiko, som brugen af apparatet indebærer.

- Børn må ikke lege med apparatet.
- Børn må ikke rengøre eller vedligeholde apparatet uden at være under opsyn.
- Hold børn under 3 år og kæledyr borte fra apparatet.
- Lad ikke apparatet være uden opsyn, når der er børn eller personer i nærheden, som ikke er i stand til at vurdere risikoen.

Advarsel **Livsfare!**

Børn kan låse sig inde i apparatet og derved komme i en livsfarlig situation.

- Opstil ikke apparatet bag en dør, fordi dette kan spærre for apparatets luge eller forhindre, at den kan åbnes helt.
- Gør følgende, når apparatets skal kasseres: Træk netstikket ud af kontakten, **inden** nedledningen klippes over, og ødelæg derefter låsen i apparatets luge.

Advarsel **Fare for kvælning!**

Børn kan blive fanget i emballage/plastfolie eller emballagedele, hvis de får lov til at lege med dem, eller de kan trække dem over hovedet og blive kvælt. Hold emballage, plastfolie og emballagedele udenfor børns rækkevidde.

Advarsel **Fare for forgiftning!**

Vaskemidler og plejeprodukter kan forårsage forgiftning, hvis de indtages. Søg læge, hvis sådanne midler ved et uheld indtages. Opbevar vaskemidler og plejeprodukter utilgængeligt for børn.

Advarsel **Fare for forbrænding!**

Når der vaskes ved høje temperaturer, bliver glasset i apparatets luge meget varmt. Sørg for, at børn ikke rører ved lugen, når den er varm.

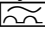
Advarsel **Irritation af øjne/hud!**

Vaskemidler og plejeprodukter kan forårsage irritation, hvis de kommer i kontakt med øjne/hud. Skyl øjne/hud grundigt i tilfælde af kontakt med vaskemidler og plejeprodukter. Opbevar vaskemidler og plejeprodukter utilgængeligt for børn.

Installation

Advarsel **Fare for elektrisk stød/brand/ materiel skade/beskadigelse af apparatet!**

Det kan medføre farlige situationer, hvis apparatet ikke bliver installeret korrekt. Overhold følgende anvisninger:

- Netspændingen i stikkontakten skal svare til den mærkespænding, som er angivet på apparatet (typeskiltet). Tilslutningseffekten og den krævede sikringsstørrelse er angivet på typeskiltet.
- Netstikket og sikkerhedsstikkontakten skal passe sammen, og jordforbindelsen skal være korrekt installeret.
- Installationen skal have et tilstrækkeligt stort ledningstværsnit.
- Der skal altid være fri adgang til netstikket. Hvis dette ikke er muligt, skal der for at opfylde de relevante sikkerhedsforskrifter indbygges en afbryder (alpolet afbryder) i den permanente installation i overensstemmelse med lovgivningen for elektriske installationer.
- Hvis der bruges en fejlstrømsafbryder, skal den være forsynet med følgende mærke: . Kun med dette mærke er det sikret, at fejlstrømsafbryderen opfylder den gældende lovgivning.

 Advarsel
**Fare for elektrisk stød/brand/
materiel skade/beskadigelse
af apparatet!**


Ændring eller beskadigelse af apparatets netledning kan medføre elektrisk stød,

kortslutning eller brand som følge af overophedning. Netledningen må ikke lægges i løkker, blive klemt eller ændret, og den må ikke komme i kontakt med varmekilder.

 Advarsel
**Brandfare/fare for materiel
skade/beskadigelse af
apparatet!**

Anvendelse af forlængerledninger og multistik kan medføre brand på grund af overophedning eller kortslutning.

Tilslut apparatet direkte i en korrekt installeret stikkontakt med jordforbindelse. Brug ikke forlængerledninger, stikdåser med flere udtag eller dobbeltstik.

 Advarsel
**Fare for tilskadekomst/
materiel skade/beskadigelse
af apparatet!**

- Apparatet kan vibrere eller bevæge sig under driften med potentiel fare for tilskadekomst eller materielle skader. Placer apparatet på et rent, plant og solidt underlag, og indjuster apparatet til vandret med skruefødderne ved hjælp af et vaterpas.

- Hvis apparatet transporteres eller løftes i dele, der stikker ud (f.eks. apparatets luge), kan de knække af og derved forårsage tilskadekomst. Brug ikke dele, der stikker ud fra apparatet, til at transportere eller løfte det med.

Advarsel

Fare for tilskadekomst!

- Apparatet er meget tungt. Der er fare for tilskadekomst, når det løftes. Løft ikke apparatet alene.
- Apparatet har skarpe kanter, som kan forårsage snitsår i hænderne. Hold ikke på de skarpe kanter, når apparatet løftes. Brug beskyttelseshandsker, når det løftes.
- Der er fare for snubling og tilskadekomst, hvis apparatets slanger og netledning ikke forlægges korrekt. Læg slanger og ledninger, så der ikke er fare for snubling.

Pas på!

Fare for materiel skade/ beskadigelse af apparatet

- Hvis vandtrykket er for højt eller for lavt, fungerer apparatet eventuelt ikke korrekt, og der kan også opstå materiel skade eller beskadigelse af apparatet. Kontroller, at vandtrykket i forsyningsnettet er mindst 100 kPa (1 bar), og at det ikke overstiger 1000 kPa (10 bar).
- Ændring eller beskadigelse af vandtilførselsslangerne kan medføre materiel skade eller beskadigelse af apparatet. Vandslangerne må ikke lægges i løkker, blive klemt, ændres eller blive beskadiget.
- Anvendelse af slanger af andre fabrikater til tilslutning af vandtilførslen kan medføre materiel skade eller beskadigelse af apparatet. Brug kun de slanger, som er leveret med apparatet, eller slanger, der er købt som originale reservedele.

- Under transport er apparatet sikret med transportsikringer. Hvis transportsikringerne ikke fjernes, før apparatet tages i brug, kan det blive beskadiget. Det er vigtigt at fjerne alle transportsikringer helt, inden apparatet tages i brug første gang. Sørg for at opbevare transportsikringerne til senere brug. Hvis apparatet skal transporteres, er det vigtigt, at transportsikringerne bliver placeret i apparatet igen for at forhindre beskadigelse under transporten.

Funktion

Advarsel **Eksplussionsfare/brandfare!**

Vasketøj, som er forbehandlet med rensmidler, som indeholder opløsningsmidler, f.eks. pletfjerner/renevæske, kan forårsage en eksplosion i tromlen.

Skyl vasketøjet grundigt i vand, inden det vaskes i maskinen.

Advarsel **Fare for forgiftning!**

Rengøringsmidler, som indeholder opløsningsmidler, som f.eks. renevæske, kan afgive giftige dampe. Brug ikke rengøringsmidler, der indeholder opløsningsmidler.

Advarsel **Fare for tilskadekomst!**

- Hvis man støtter sig til/sidder på den åbne luge, kan apparatet vælte, hvilket kan medføre tilskadekomst. Brug ikke den åbne luge som støtte.
- Apparatets topplade kan knække, hvis personer står på den, hvilket kan medføre tilskadekomst. Stå ikke ovenpå apparatet.
- Der er fare for håndskader, hvis hænderne stikkes ind i tromlen, mens den stadig drejer rundt. Vent, til tromlen ikke længere drejer.

Advarsel **Fare for skoldning!**

Når der vaskes ved høje temperaturer, er der fare for skoldning ved kontakt med det varme sæbevand (f.eks. når der løber varmt sæbevand ud i en håndvask).

Stik aldrig hånden i varmt sæbevand.

Advarsel **Irritation af øjne/hud!**

Vaskemidler og plejeprodukter kan sprøjte ud af sæbeskuffen, hvis den åbnes, mens apparatet er i drift.

Skyl øjne/hud grundigt i tilfælde af kontakt med vaskemidler og plejeprodukter. Søg læge, hvis sådanne midler ved et uheld indtages.

Pas på!

Fare for materiel skade/ beskadigelse af apparatet

- Hvis der lægges mere vasketøj i apparatet end den maksimale tilladte fyldningsmængde, fungerer apparatet eventuelt ikke korrekt, eller der kan opstå materiel skade eller beskadigelse af apparatet. Overskrid ikke den maksimale fyldningsmængde for tørt vasketøj. Sørg for at overholde de maksimale tøj mængder, som er angivet for hvert program.
- Anvendelse af en forkert mængde vaskemiddel eller rengøringsmiddel kan medføre materiel skade eller beskadigelse af apparatet. Følg producentens anvisninger ved anvendelse af vaskemidler, plejeprodukter og rengøringsmidler.

Rengøring/vedligeholdelse

Advarsel **Livsfare!**

Apparatet drives med elektricitet. Der fare for elektrisk stød ved kontakt med strømførende komponenter. Vær derfor opmærksom på følgende:

- Sluk for apparatet. Afbryd strømtilførslen til apparatet (træk netstikket ud).
- Rør aldrig ved netstikket med våde hænder.
- Hold i selve stikket, når netstikket tages ud af kontakten, og træk aldrig i netledningen, fordi dette kan beskadige den.
- Der må ikke foretages tekniske ændringer af apparatet eller dets funktioner.
- Reparationer og andre former for arbejde på apparatet må kun udføres af kundeservice eller af en elektriker. Det samme gælder for en eventuel udskiftning af netledningen.
- Der kan bestilles en netledning som reservedel hos kundeservice.

Advarsel

Fare for forgiftning!

Rengøringsmidler, som indeholder opløsningsmidler, som f.eks. renevæske, kan afgive giftige dampe. Brug ikke rengøringsmidler, der indeholder opløsningsmidler.

Advarsel

Fare for elektrisk stød/materiel skade/beskadigelse af apparatet!

Det kan medføre en kortslutning, hvis der trænger fugtighed ind i apparatet.

Apparatet må ikke rengøres med trykvand, damprenser, slange eller tryksprøjte.

Advarsel

Fare for tilskadekomst/ materiel skade/beskadigelse af apparatet!

Anvendelse af reservedele og tilbehør af andre fabrikater er farligt og kan medføre materiel skade eller beskadigelse af apparatet.

Anvend af sikkerhedsmæssige grunde kun originale reservedele og originalt tilbehør.

Pas på!

Fare for materiel skade/ beskadigelse af apparatet

Rensmidler og midler til forbehandling af vasketøj (f.eks. pletfjerner, forbehandlingspray osv.) kan forårsage skader, hvis de kommer i kontakt med apparatets overflader. Vær derfor opmærksom på følgende:

- Lad ikke sådanne midler komme i kontakt med apparatets overflader.
- Apparatet må kun rengøres med vand og en blød fugtig klud.
- Fjern altid dråber eller rester af vaskemiddel med det samme.



Miljøbeskyttelse

Emballage/kasseret apparat



Bortskaf emballagen miljøvenligt.

Dette apparat er mærket i henhold til det europæiske direktiv 2012/19/EU om affald af elektrisk og elektronisk udstyr (waste electrical and electronic equipment - WEEE). Direktivet indeholder bestemmelser mht. returnering og recycling af kasseret elektrisk udstyr gældende i hele EU.

Sparetips

- Udnyt den maksimale vasketøjsmængde for det pågældende program. Se programoversigt → i tillægget til betjenings- og opstillingsvejledningen.
- Vask normalt snavset vasketøj uden forvask.
- Ved let og normalt snavset vasketøj kan der spares både energi og vaskemiddel. → *Side 24*
- De mulige temperaturer står i forhold til plejemærkerne på tekstilerne. De aktuelle temperaturer i maskinen kan afvige fra disse for at sikre den optimale balance mellem energibesparelse og vaskeresultat.
- **Oplysninger om energi- og vandforbrug:**
Indikatorerne giver oplysninger om den relative størrelse af energi- hhv. vandforbruget for de valgte programmer. Jo flere indikatorsegmenter, der lyser, jo større er det pågældende forbrug.
På den måde er det muligt at sammenligne forbruget ved valget af de forskellige programindstillinger i

da Opstilling og tilslutning

de enkelte programmer og eventuelt vælge en mere energi- eller vandbesparende programindstilling.



- ⚡ Energiforbrug
- 💧 Vandforbrug

- **Energisparetilstand:** Touch-displayets belysning slukkes efter et par minutter, tasten ►|| blinker. Tryk let på Touch-displayet for at aktivere belysningen.

Energisparetilstanden aktiveres ikke under et igangværende program.

- **Automatisk slukning** (kun før programstart hhv. efter programslut): Hvis apparatet ikke betjenes i længere tid, slukkes det automatisk for at spare på vedgien. Tænd for apparatet igen ved at trykke på hovedafbryderen.

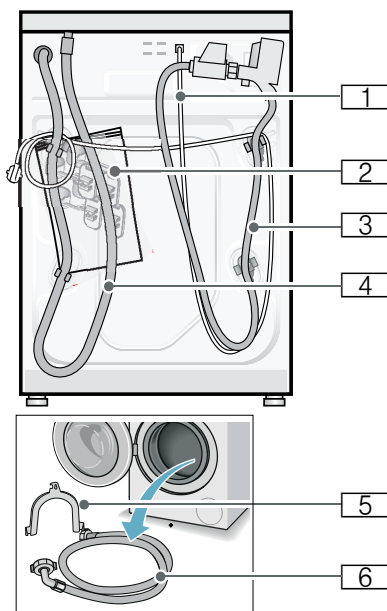
Bemærk: Når Wi-Fi er aktiveret, slukkes enheden ikke automatisk.

- Hvis vasketøjet efterfølgende skal tørres i tørretumbler, skal centrifugeringshastigheden vælges iht. til tørretumblerproducentens anvisninger.

Opstilling og tilslutning

Leveringsomfang

Bemærk: Kontroller maskinen for transportskader. Maskinen må ikke tages i brug, hvis den er beskadiget. Kontakt forhandleren, hvor apparatet købt, eller vores kundeservice i tilfælde af reklamationer.



1 Netledning

2 Posel:

- Brugs- og opstillingsvejledning
- Liste over kundeserviceafdelinger*
- Garanti*
- Kapper til afdækning af åbningerne når transportsikringerne er fjernet
- Skruenøgle*

- 3 Vandtilførselsslange ved model Aquastop
- 4 Afløbsslange
- 5 Rørbøjning til fastgørelse af afløbsslange*
- 6 Vandtilførselsslange ved model Standard/Aqua-Secure
* afhængigt af model

Når afløbsslangen sluttes til en vandlås, er det **derudover** nødvendigt med et slangespændebånd \varnothing 24 - 40 mm (specialforretning).

Praktisk værktøj

- Vaterpas til indjustering
- Skruenøgler:
 - SW13 til løsning af transportsikringerne og
 - SW17 til justering af maskinens fødder

Sikkerhedsanvisninger

Advarsel

Fare for tilskadekomst!

- Vaskemaskinen er meget tung. Vær forsigtig, når vaskemaskinen løftes/transporteres.
- Hvis vaskemaskinen løftes i fremspringende dele (f.eks. lugen), kan delene knække af og forårsage tilskadekomst. Løft ikke vaskemaskinen i fremspringende dele.
- Forkert førte slanger og netledninger medfører fare for snubling og tilskadekomst. Slanger og ledninger skal føres, så der ikke er fare for snubling.

Pas på!

Skader på apparatet

Hvis vandet i slangerne fryser, kan de knække/springe. Vaskemaskinen må ikke opstilles på steder, hvor der er fare for frost og/eller i det fri.

Pas på! Vandskade

Tilslutningsstederne til vandtilførsels- og vandafløbsslangerne står under højt vandtryk. For at undgå lækager eller vandskader er det meget vigtigt, at anvisningerne i dette kapitel overholdes.

Anvisninger

- Ud over de her anførte anvisninger kan der være særlige forskrifter fra det pågældende vandværk og elektricitetsselskab, som skal overholdes.
- Lad i tvivlstilfælde en fagmand foretage tilslutningen.

Opstillingssted

Bemærk: Det er vigtigt, at maskinen står stabilt, så den ikke vandrer!

- Opstillingsfladen skal være fast og plan.
- Bløde gulve/gulvbelægninger er uegnede.

Opstilling på en sokkel eller gulv på træbjælker

Pas på! Skader på apparatet

Vaskemaskinen kan "vandre" under centrifugeringen og vippe/falde ned fra soklen.

Fastgør altid apparatets fødder med monteringsbeslag. Bestill.-nr. WMZ 2200, WX 9756, Z 7080X0

Bemærk: Opstilling på et gulv på træbjælker:

- Placer så vidt muligt maskinen i et hjørne,
- på en vandbestandig træplade (min. 30 mm tyk), som er skruet fast til gulvet.

Opstilling på repos med skuffe

Repos, bestill.nr.: WMZ 20490,
WZ 20490, WZ 20510, WZ 20520

Indbygning af maskinen i et køkkenelement

Advarsel **Livsfare!**

Ved kontakt med spændingsførende dele er der fare for elektrisk stød. Fjern aldrig apparatets afdækningsplade.

Anvisninger

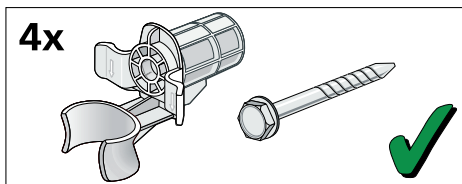
- Nødvendig nichebredde 60 cm.
- Vaskemaskinen må kun opstilles under en gennemgående bordplade, som er fast forbundet med de tilstødende skabe.

Fjerne transportsikringer

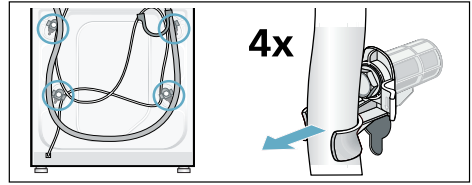
Pas på! Skader på apparatet

- Maskinen skal være sikret med transportsikringer under transport. Hvis transportsikringer ikke fjernes, kan de f.eks. beskadige tromlen, når vaskemaskinen startes. Fjern ubetinget alle 4 transportsikringer helt, inden maskinen tages i brug første gang. Opbevar sikringerne.
- Transportsikringerne skal ubetinget anbringes igen ved en eventuel senere transport for at undgå transportskader.

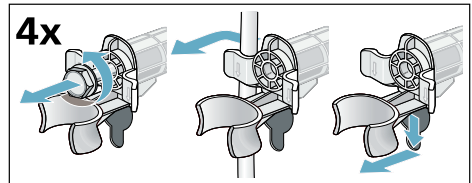
Bemærk: Opbevar skruer og muffer.



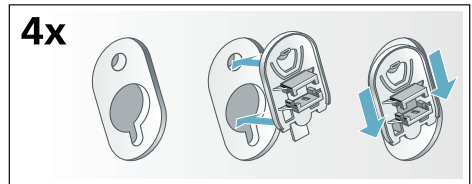
1. Tag slangerne ud af holderne.



2. Skru alle 4 transportsikringskruer ud, og fjern dem. Fjern mufferne. Tag netledningen ud af holderne.

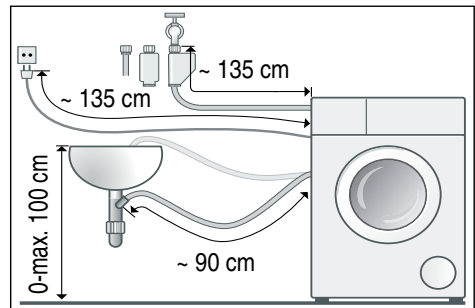


3. Sæt afdækningerne i. Lås afdækningerne fast ved at trykke på låsekrogene.

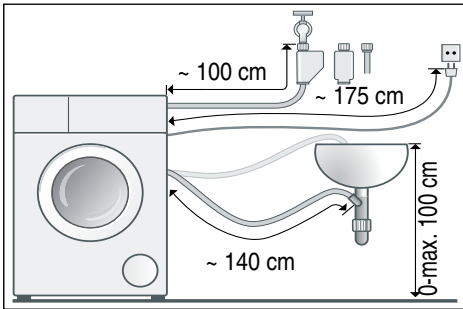


Slange- og ledningslængder

- Tilslutning i venstre side



- Tilslutning i højre side



Tip: Fås hos forhandler/kundeservice:

- Forlængerstykke til Aquastop- hhv. koldtvars-tilførselsslange (ca. 2,50 m). Bestill.-nr. WMZ2380, WZ10130, CZ11350, Z7070X0
- Længere tilførselsslange (ca. 2,20 m) til model Standard

Vandtilførsel

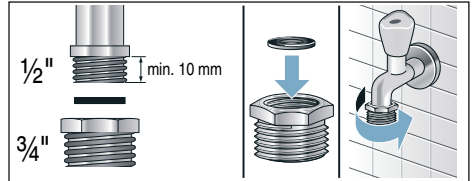
⚠ Advarsel Livsfare!

Ved kontakt med spændingsførende dele er der fare for elektrisk stød. Aquastop-sikkerhedsventilen må ikke dykkes ned i vand (indeholder en elektrisk ventil).

Anvisninger

- Vaskemaskinen må kun anvendes med koldt ledningsvand.
- Maskinen må aldrig tilsluttes til blandingsbatteriet på en trykløs vandvarmer.
- Brug kun den leverede tilløbsslange eller en tilløbsslange, der er købt i en autoriseret faghandel. Der må ikke anvendes brugte tilløbsslanger.
- Vandtilløbsslangen må ikke knækkes eller komme i klemme.
- Vandtilløbsslangen må ikke forandres (afkortes eller skæres over), ellers kan dens styrke ikke mere garanteres.

- Spænd kun slangeforskrutningerne til med hånden. Hvis forskruingerne spændes for fast til med et værktøj (tang), kan gevindene tage skade.
- Ved tilslutning på en 21 mm = 1/2" vandhane skal der først monteres en adapter* med tætningskive på 21 mm = 1/2" til 26,4 mm = 3/4".
* med i leveringen afhængigt af model



Optimalt vandtryk i vandforsyningsnettet:

minimum 100 kPa (1 bar)

maksimum 1000 kPa (10 bar)

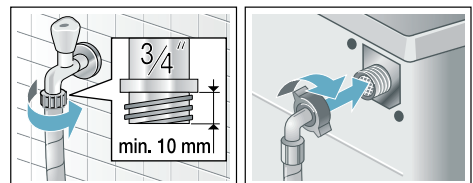
Når vandhanen er åben, skal vandflowet være mindst 8 l/min.

Hvis vandtrykket er højere, skal der monteres en trykreduktionsventil.

Tilslutning

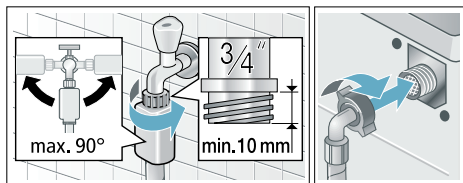
Tilslut vandtilløbsslangen på vandhanen (26,4 mm = 3/4") og på maskinen (ikke ved modeller med Aquastop, fast installeret slange):

- Model: **Standard**

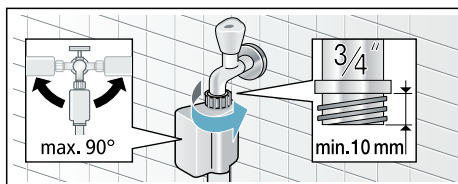


da Opstilling og tilslutning

■ Model: **Aqua-Secure**



■ Model: **Aquastop**



Bemærk: Luk forsigtigt vandhanen op, og kontroller samtidig, om tilslutningsstederne er tætte. Skruforbindelse står under vandledningstryk.

Vandafløb

Advarsel

Fare for skoldning!

Ved vask ved høje temperaturer kan berøring af det varme vaskevand medføre skoldning, f.eks. når varmt vaskevand pumpes ud i en håndvask. Stik ikke hænderne i varmt vaskevand.

Pas på! Vandskade

Under udpumpningen er vandtrykket højt i afløbsslangen, som kan glide ud af håndvasken eller af tilslutningsstedet. Fastgør afløbsslangen, så den ikke kan glide ud.

Pas på! Skader på apparat/tekstiler

Hvis afløbsslangens ende er dykket ned i det udpumpede vand, kan vandet blive suget tilbage i apparatet og beskadige både apparat og tøj. Kontroller, at:

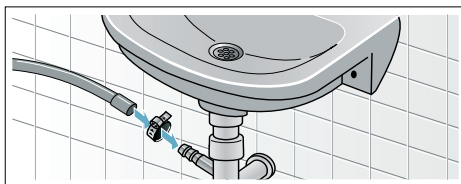
- Afløbet i vasken ikke er lukket.
- Afløbsslangens ende ikke bliver dykket ned i det udpumpede vand.
- Vandet løber hurtigt nok ud.

Bemærk: Afløbsslangen må hverken knækkes eller trækkes i længden.

Tilslutning

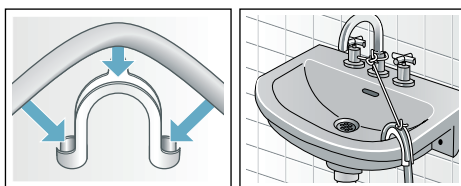
■ **Afløb i en vandlås**

Tilslutningsstedet skal sikres med et spændebånd, Ø 24-40 mm (fås i en faghandel).

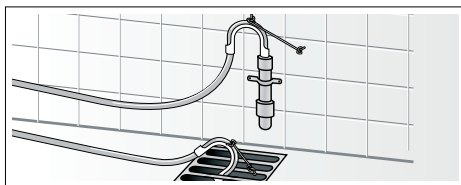


■ **Afløb i en håndvask**

Fastgør afløbsslangen, så den ikke kan glide ud.
Røjebøjning fås hos kundeservice:
Enkelt-del-nummer 00655300



■ **Afløb i et kunststofrør med gummimuffe eller i et gulv afløb**



Indjustering

Indjuster apparatet ved hjælp af et vaterpas.

Årsagen til kraftig støj, vibrationer og „vandring“ kan være ukorrekt indjustering!

1. Skru kontramøtrikkerne løse ved at dreje dem i retning med uret med en skruenøgle.
2. Kontroller med et vaterpas, at vaskemaskinen står vandret, og korriger om nødvendigt. Højden ændres, når der drejes på maskinens fødder. Alle fire maskinfødder skal støtte fast mod gulvet.
3. Spænd kontramøtrikkerne fast mod maskinens kabinet. Hold samtidig maskinfoden fast, så højden ikke ændres. Kontramøtrikkerne på alle fire maskinfødder skal være skruet fast op mod maskinens kabinet!



Elektrisk tilslutning

Advarsel

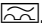
Livsfare!

Ved kontakt med spændingsførende dele er der fare for elektrisk stød.

- Rør ikke ved netstikket med våde hænder.
- Træk altid kun i selve netstikket og ikke i ledningen, da den kan blive beskadiget af dette.
- Træk aldrig netstikket ud, mens maskinen er i drift.

Overhold følgende anvisninger, og sørg for, at:

Anvisninger

- Netspændingen og spændingsangivelsen på vaskemaskinen (typeskiltet) stemmer overens. Tilslutningsværdien og den krævede sikring er angivet på typeskiltet.
- Vaskemaskinen kun tilsluttes vekselstrøm via en forskriftsmæssigt installeret og afsikret stikkontakt.
- Netstik og stikkontakt passer sammen.
- Ledningstværsnittet er stort nok.
- Jordingsystemet er installeret efter forskrifterne.
- Netledningen (om nødvendigt) kun udskiftes af en autoriseret elektriker. Der kan købes netledninger som reservedel hos kundeservice.
- Der ikke bruges multistik/-koblinger og forlængerledninger.
- Hvis der anvendes et fejlstrømsrelæ, at der kun bruges en type med dette mærke . Kun dette mærke er garanti for, at gældende forskrifter overholdes.
- Der altid er fri adgang til netstikket. Hvis dette ikke er muligt, skal der for at overholde de gældende sikkerhedsforskrifter indbygges en afbryder (2-polet afbrydelse) i den faste installation i overensstemmelse med forskrifterne for den elektriske installation.
- Netledningen må ikke knækkes, klemmes, forandres, skæres over eller komme i berøring med varmekilder.

Inden den 1. vask

Vaskemaskinen er blevet omhyggeligt kontrolleret, inden den forlod fabrikken. For at fjerne eventuelle rester af kontrolvand skal den første vask gennemføres **uden** vasketøj.



Anvisninger

- Vaskemaskinen **skal** være **opstillet** og **tilsluttet** korrekt. Fra → *Side 12*

da Opstilling og tilslutning

- Vaskemaskinen må aldrig tages i brug, hvis den er beskadiget. Kontakt din kundeservice.

Forberedende arbejde:

1. Kontroller maskinen.
2. Fyld doseringstanke  og 
→ Side 39
3. Fjern beskyttelsesfolien fra betjeningspanelet.
4. Sæt netstikket i stikkontakten.
5. Åbn vandhanen.

Udfør programmet uden vasketøj:

1. Tænd for apparatet.
2. Luk lugen (læg ikke vasketøj i maskinen!).
3. Indstil programmet **Trømlerengøring 90 °C**.
4. Åbn sæbeskuffen.
5. Hæld ca. 1 liter vand i rum II.
6. Fyld et vaskepulver til kogevaske i rum II.

Bemærk: Brug kun halvdelen af den mængde vaskemiddel, som er anbefalet af producenten, for at undgå skumdannelse. Brug ikke et uld- eller finvaskemiddel.

7. Luk sæbeskuffen.
8. Start programmet.
9. Sluk for apparatet, når programmet er færdigt.

Vaskemaskinen er nu klar til drift.

Transport

fx når du flytter

Forberedende arbejde:

1. Luk for vandhanen.
2. Reducér vandtrykket i tilløbsslangen:
→ "Filter i vandtilførsel tilstoppet" på side 46
3. Afbryd forbindelsen fra vaskemaskinen til strømforsyningsnettet.
4. Tøm den resterende vask:
→ "Afløbspumpe tilstoppet, nødtømning" på side 45
5. Afmonter slangerne.

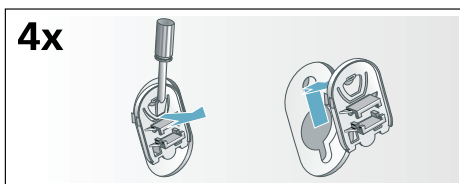
6. Tøm doseringstanken. → Side 41
Pas på!

Apparatskade på grund af lækkende rengøringsmiddel / blødgøringsmiddel fra doseringstankene

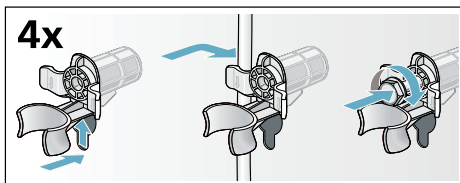
Utætheder vaskemiddel / skyllemiddel kan forringe funktionen af indretningen fx elektronik erstatningssøgsmål.
Før du transporterer enheden, skal du tømme doseringsbeholderne.

Montage af transportsikringer:

1. Tag afdækningerne af, og opbevar dem.
Brug evt. en skruetrækker.



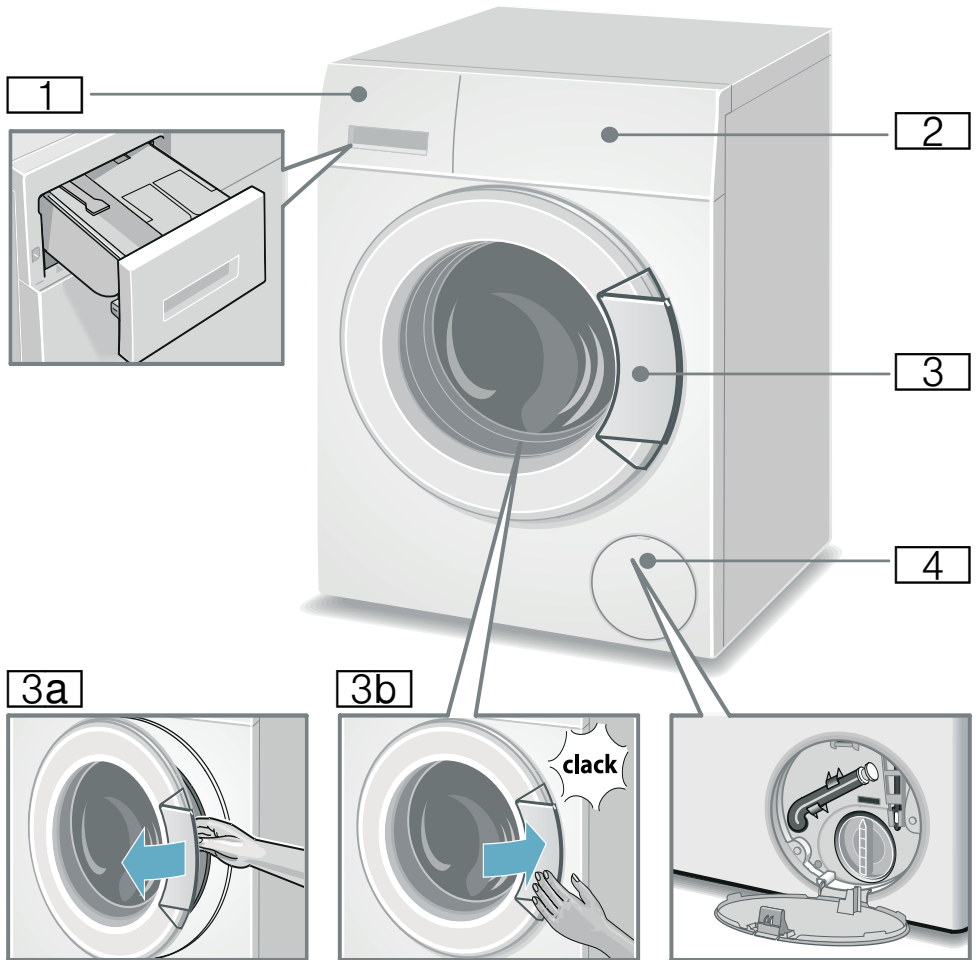
2. Sæt alle 4 muffer i. Klem netledningen fast i holderne. Sæt transportsikringskruerne i, og spænd dem til med en SW13 skruenøgle.



Før maskinen tages i brug igen:

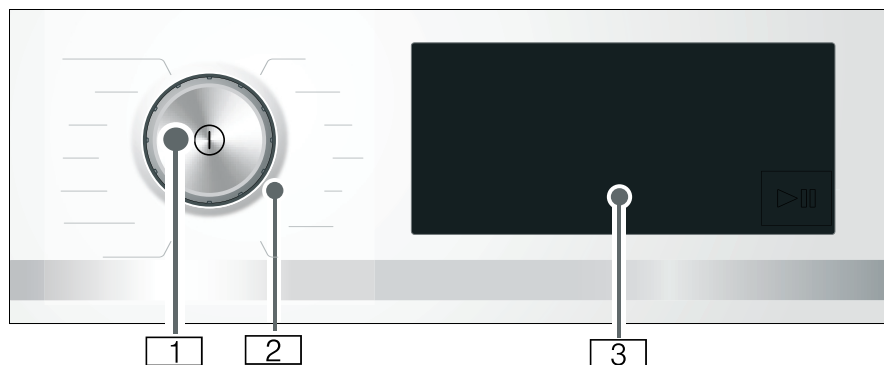
Anvisninger

- Fjern **ubetinget** transportsikringerne! → Side 14
- For at forhindre, at detergent strømmer ubrugt i drænet under den næste vask: hæld cirka 1 liter vand i det manuelle doseringskammer, og vælg og start **Udpumpning** - programmet.


Lær apparatet at kende
Vaskemaskine

- 1** Sæbeskuffe → *Side 29*
- 2** Betjeningslementer
- 3** Luge med håndtag
- 3a** Åbning af lugen
- 3b** Lukning af lugen
- 4** Serviceklap

Betjeningselementer



- 1 Hovedafbryder**
Sluk for apparatet med tasten .
- 2 Programvælger**
Programvælgeren kan drejes i begge retninger (venstre og højre).
- 3 Touch-display**
Her vises programoplysninger og valgmuligheder for indstillinger, som kan vælges ved et berøre områderne, som er omgivet af en kant eller er understreget.

genstande, og der må ikke trykkes hårdt på det.

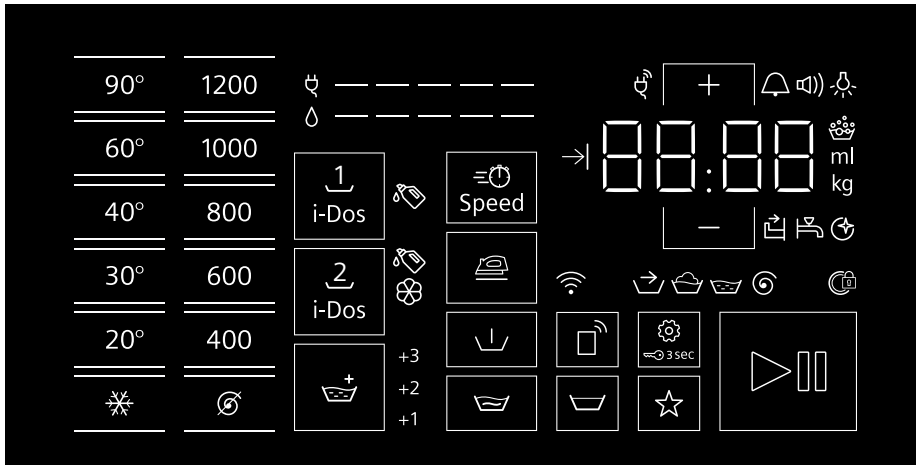
Touch-displayets indhold

Displayet på dette apparat reagerer på berøring (touch-display). Indstillingerne aktiveres ved at trykke på de indrammede berøringsfølsomme taster. De aktiverede indstillinger vises særligt fremhævet i displayet. Aktiverede indstillinger kan ændres eller deaktiveres ved gentagne gange at trykke på de pågældende taster på displayet.

Pas på!

Materielle skader og skader på apparatet.

Displayet kan blive beskadiget, hvis det udsættes for voldsomme påvirkninger. Displayet må ikke berøres med skarpe



| Indikator- og betjeningsfelter | Visning af indstillingsværdier | Indstilling |
|--|--------------------------------|--|
| 90°, 60° ◁, 40° ◁, 30°, 20°, ❄ | | Temperatur i °C; ❄ = koldt |
| 1400*, 1200, 800, 600, 400, Ø | | Centrifugeringshastighed; Ø = uden centrifugering |
| 1 i-Dos | ☞ | Doseringsmængde for vaskemidler |
| 2 i-Dos | ☞/☞ | automatisk dosering af blødgøringsmidler eller flydende vaskemidler; Indstil beholderens indhold → Side 38 |
| ☞+ | +1, +2, +3, fra | Vand&Skyl+; + ekstra skylninger |
| ≡⌚ Speed | | Speed |
| ☞ | | Knitterschutz |
| ☞ | | Forvask |
| ☞ | | Iblødsætning |
| ☞ | | Skyllestop = uden slutcentrifugering |
| ⚙ | 🔊 🔔 🔦 🔧 | Apparatets indstillinger: advarselssignal, betjeningssignal, touch-displayets lysstyrke, påmindelsesfunktion for tromlerengøring |
| 🔑 3 sec | | Børnesikring / låsning af betjeningsfelt |
| ☆ | | Memory Programm |
| ☞ | | Fjernstart og Home Connect indstillinger → Side 26 |
| * maksimal centrifugeringshastighed afhængigt af model | | |

| Indikator- og betjeningsfelter | Visning af indstillingsværdier | Indstilling |
|--|--|--|
| ▶ | | Start / Pause |
| + , - | Ændre indstillingsværdier | Bemærk: Når der trykkes vedvarende på + , - bliver alle værdierne i indstillinger med flere trin vist automatisk frem til slutværdien. Tryk derefter let på tasten igen, hvorefter indstillingsværdierne igen kan ændres. |
| * maksimal centrifugeringshastighed afhængigt af model | | |
| Yderligere visninger | Informationer om | |
| ⚡----- | Energiforbrug | |
| ∆----- | Vandforbrug | |
| → ↻ 🧺 🌀 | Programstatus: Forvask Vask Skylning Centrifugering Skyllstop | |
| 🔒 | Luge er låst | |
| 🗑️ | Sæbeskuffe er åben | |
| 🚰 | Vandhane er lukket / vandtryk for lavt | |
| 🧼 | Skum registreret | |
| 📶 | <ul style="list-style-type: none"> ■ fra: Wi-Fi er deaktiveret, og apparatet er ikke forbundet med hjemmenetværket. ■ blinker: Apparatet forsøger at oprette en forbindelse til hjemmenetværket. ■ lyser: Wi-Fi er aktiveret, og apparatet er forbundet med hjemmenetværket. | |
| 🏠 | lyser: Apparatet er forbundet med Smart Energy Systemet (energistyringen), (ikke tilgængeligt i alle lande) | |
| ⌚ : ⌚ | Programvarighed, f.eks. 1:51, Færdig om-tid, f.eks. → 8.5 h; anbefalet tøjmenge, f.eks. 8.0 kg; programstatus, f.eks. slut, grunddoseringsmængde, f.eks. 36 ml | |



Vasketøj

Forberede vasketøj

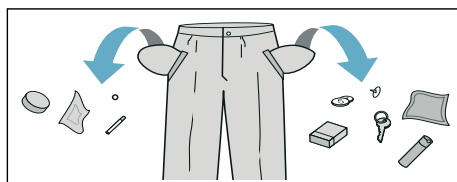
Pas på!

Skader på apparat/tekstiler

Fremmedlegemer (f.eks. mønter, papirklips, nåle, søm) kan beskadige vasketøjet eller vaskemaskinens komponenter.

Overhold derfor følgende anvisninger ved forberedelsen af vasketøjet:

- Tøm tøjets lommer.



- Kontroller tøj for metaldele (klips osv.), og fjern dem.
- Vask sart tøj (strømper, bøjle-BHer osv.) i vaskenet/-pose.
- Luk lynlåse og dynebetræk.
- Børst sand ud af lommer og opslag.
- Fjern gardinkroge, eller bind dem ind i et net/en pose.


Sortering af vasketøj

Sorter vasketøjet iht. plejeanvisningerne og producentens oplysninger på plejemærkerne:





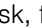

- Stof-/fibertype
- Farve

Bemærk: Vasketøj kan misfarves eller det bliver ikke rigtigt rent. Vask hvidt og kulørt tøj separat. Vask nyt kulørt vasketøj separat første gang.
- Tilsmudsningsgrad

Vask tøj med samme tilsmudsningsgrad sammen. Der findes nogle eksempler på vask ved diverse tilsmudsningsgrader på → *Side 24*.

 - **let tilsmudsning:** Ingen forvask, vælg evt. indstillingen  **Speed**
 - **normal tilsmudsning**
 - **kraftig tilsmudsning:** Fyld mindre tøj i maskinen, vælg et program med forvask
 - **Pletter:** Pletter skal fjernes/forbehandles, inden de tørrer ind. Prøv først at duppe med sæbevand - gnid ikke. Vask derefter vasketøjet med det passende program. Ind i mellem kan hårdnakkede/indtørrede pletter først fjernes efter flere gange vask.

- Symboler på plejemærkerne
Bemærk: Tallene i symbolerne henviser til den maksimalt anvendelige vasketemperatur.

-  Tåler normal vask, f.eks. programmet Bomuld
-  Skal vaskes ved skånegang, f.eks. programmet Strygelet
-  Skal vaskes særligt skånsomt, f.eks. programmet Finvask/Silke
-  Tåler håndvask, f.eks. programmet  Uld-/håndvask
-  Tøjet må ikke vaskes i maskine.

Stivelse

Bemærk: Tøjet må ikke være behandlet med skyllemiddel.

1. Tænd vaskemaskinen.
2. Vælg programmet **Skyl**.
3. Hæld manuelt flydende stivelse iht. producentens anvisninger i det venstre rum rengør det evt. forinden.
4. Tryk på tasten ►||.

Farvning/Affarvning

Farvning er kun tilladt til almindeligt husbehov. Salt kan angribe rustfrit stål! Følg farveproducentens anvisninger.

Maskinen må **ikke** bruges til affarvning af tøj!

Vaskemiddel

Rigtigt valg af vaskemiddel


Plejemærkerne i tekstilerne er afgørende for valg af korrekt vaskemiddel, temperatur og behandling, → se også www.sartex.ch

På websiden www.cleanright.eu findes mange nyttige oplysninger om vaske-, pleje- og rengøringsmidler til privat brug.

- **Vaskemiddel til kogevaske med optisk hvidt**
Egnet til hvidt vasketøj af hør eller bomuld, der tåler kogning
Program: Bomuld / koldt - maks. 90 °C
- **Kulørtvaskemiddel uden blegemiddel og optisk hvidt**
Egnet til kulørt vasketøj af hør eller bomuld
Program: Bomuld / koldt - maks. 60 °C
- **Kulørt-/finvaskemiddel uden optisk hvidt**
Egnet til kulørt vasketøj af strygelette fibre, syntetiske fibre
Program: Strygelet / koldt - maks. 60 °C
- **Finvaskemiddel**
Egnet til sarte, fine tekstiler, silke eller viskose
Program: Finvask/Silke / koldt - maks. 40 °C
- **Uldvaskemiddel**
Egnet til uld
Program: Uld / koldt - maks. 40 °C

Spar energi og vaskemiddel

Ved let og normalt snavset vasketøj kan der spares energi (lavere vasketemperatur) og mængden af vaskemiddel:

| Energibesparelse | Tilsmudsning/anvisning |
|--|---|
|  <p>Reduceret temperatur og vaskemiddelmængde iht. anbefalet dosering</p> | <p>let</p> <p>Intet synligt snavs eller pletter. Beklædningsgenstande har antaget kropslugt, f.eks.:</p> <ul style="list-style-type: none"> ■ Let sommer-/sportstøj (kun brugt i få timer) ■ Skjorter, T-shirts, bluser (brugt maks. 1 dag) ■ Gæstesenetøj og -håndklæder (brugt 1 dag) |
| | <p>normal</p> <p>Synligt snavs/eller få svage pletter, f.eks.:</p> <ul style="list-style-type: none"> ■ Skjorter, T-shirts, bluser (gennemsvedt, brugt flere gange) ■ Håndklæder, sengetøj (brugt op til 1 uge) |
| | <p>kraftig</p> <p>Tydeligt snavs og/eller pletter, f.eks. viskestykker, babytøj, arbejdstøj</p> |
| <p>Temperatur iht. plejemærke og vaskemiddelmængde iht. doseringsanbefaling/meget snavset tøj</p> | |

Bemærk: Vaske-/hjelpe-/pleje- og rensmidler skal ubetinget doseres iht. producentens anvisninger. → Side 29

P+ Forindstillinger for programmer

Efter valg af programmet vises programforindstillingerne i Touch-displayet og kan ændres.

Der kan findes en oversigt over alle mulige programindstillinger på tillægget til brugs- og opstillingsvejledningen.

Temperatur

Både før og under udførelsen af programmet kan den forindstillede temperatur ændres, afhængigt af programforløbet.

Den maksimalt indstillelige temperatur afhænger af det valgte program.

Centrifugeringshastighed

Både før og under udførelsen af programmet kan centrifugeringshastigheden (i omdr./min - omdrejning pr. minut) ændres, afhængigt af programforløbet.

Einstellung Ø : Uden centrifugering, vandet bliver kun pumpet ud. Det våde vasketøj bliver liggende i tromlen, f.eks. til vasketøj, som ikke skal centrifugeres.

Den maksimalt mulige centrifugeringshastighed afhænger af det valgte program og af modellen.

Færdig om-tid

Efter programvalg vises programvarigheden, f.eks. **1:51** (i h:min (timer: minutter)).

Inden programstart kan det tidspunkt, hvor programmet skal være færdigt, forskydes i trin på 30 minutter op til maksimalt 24h (h=time).

Efter programstart vises den indstillede tid, f.eks. **8.5h**, som tælles ned, til

vaskeprogrammet starter. Derefter vises programmets varighed.

Bemærk: Programvarigheden tilpasses automatisk under udførelsen af programmet. Ændringer af programforindstillinger hhv. programindstillinger, skumkontrol, registrering af ubalance, tøjmenge eller tilsmudsgrad kan også medføre ændring af programvarigheden.

Efter programstart, mens den valgte tid tælles ned, kan der foretages følgende ændringer:

1. Tryk let på betjeningsfeltet ►||.
2. Tiden kan ændres ved at berøre + eller – let.
3. Og tryk igen let på ►||.

Efter programstart, mens programmet er under udførelse, kan der efter behov efterfyldes / udtages vasketøj.

→ Side 30

Memory-program

☆

Her er det muligt at gemme et valgt program med de hyppigst valgte indstillinger.

Gemme:

1. Tænd for apparatet.
2. Vælg programmet.
3. Korrigér indstillingerne, og/eller vælg ekstra indstillinger.
4. Tryk let på betjeningsfeltet ☆ i ca. 3 sekunder.


Når alle indstillingerne blinker kortvarigt, er programmet gemt.

Tryk let på ☆, når apparatet er blevet tændt, for at anvende det gemte program.

Det gemte program kan ændres ved igen at trykke let på ☆ i ca. 3 sekunder, når de nye indstillinger er valgt.

Fjernstart



Med **Fjernbetjening**  kan apparatet aktiveres til fjernstart via Home Connect app, eller Home Connect indstillingerne kan åbnes.

Aktiverer apparatet til fjernstart via Home Connect app:

Bemærk: For at aktivere fjernstart skal apparatets luge og sæbeskuffe være lukket, og apparatet skal være forbundet med hjemmenetværket.

■ Tryk kort på **Fjernbetjening**.


Bemærk: Af hensyn til sikkerheden bliver fjernstart deaktiveret ved følgende betingelser:

Hvis lugen åbnes.

Hvis sæbeskuffen åbnes.


Ved strømsvigt.

Ved programslut.

Hvis der trykkes på (Start/Pause)  på apparatet.

Hvis der igen trykkes kort på

Fjernbetjening.

Hvis der trykkes på  for at slukke for apparatet.

Åbne Home Connect indstillinger:

- Tryk på **Fjernbetjening** i mindst 3 sekunder.



Ekstra programindstillinger

Der findes en oversigt over alle ekstra valgbare indstillinger for hvert program i tillægget til brugs- og opstillingsvejledningen.

Vand&Skyl+



Indstillingsværdier:

+1 + 1 skylning

+2 + 2 skylninger

+3 + 3 skylninger

fra Indstilling fravalgt

Højere vandstand og ekstra skylninger afhængigt af program, længere programvarighed. Til særlig sart hud og/eller i områder med meget blødt vand.

Antallet af faktisk udførte skylninger afhænger af det antal skylninger, som hvert program udfører i sin grundindstilling.

Speed

 Speed

Til vask på kortere tid med sammenlignelig vaskevirkning, men med forøget energiforbrug i forhold til det valgte program uden indstillingen Speed.

Bemærk: Overskrid ikke den maksimale tøjmenge.

Antikrøl



Reducerer krølning som følge af en speciel centrifugeringsproces med efterfølgende løsnings af tøjet og reduceret centrifugeringshastighed.

Bemærk: Vasketøjets restfugtighed er forøget.

Forvask



Til meget snavset vasketøj.

Anvisninger

- Når automatisk dosering (i-DOS) er aktiveret, doseres vaskemidlet automatisk til forvask og hovedvask.
- Ved manuel dosering skal detergent deles til forvask og hovedvask. Læg vaskemiddel til forvask i tromlen. Tilsæt pulvervaskemiddel til hovedvasken i det manuelle doseringskammer.

Iblødsætning



Inden hovedvasken ligger vasketøjet længere i vandet for at opløse fastsiddende snavs.

Bruges til særligt hårdnakket snavs.

Dosisopvaskemiddel med i-DOS, eller placeres i henhold til producentens anvisninger i det manuelle doseringskammer.

Anvisninger

- Læg tøj med samme farve i maskinen.
- Hvis vaskemaskinen ikke har denne option, kan iblødsætning udføres på følgende måde:
 1. Vælg i-DOS eller tilføj vaskemiddel i henhold til producentens instruktioner til kammeret til manuel dosering.
 2. Indstil programmet **Bomuld 30 °C** og tryk på tasten ►||.
 3. Tryk på ►|| efter ca. 10 minutter. Vasketøjet bliver liggende i sæbevandet.

4. Tryk igen på tasten ►|| efter ønsket iblødsætningstid, hvis programmet skal fortsættes eller ændres.

Bemærk: Der skal ikke tilsættes yderligere vaskemiddel, iblødsætningsvandet bruges til vask.

Skyllestop



Uden slutcentrifugering, efter den sidste skylning bliver vasketøjet liggende i vandet.

Skyllestop kan vælges for at undgå krølning, hvis vasketøjet ikke skal tages ud af vaskemaskinen, så snart programmet er færdigt.

Afslut programmet for at fortsætte/afslutte .

i-Dos

1 i-Dos / 2 i-Dos

Din enhed er udstyret med et intelligent doseringssystem til flydende vaskemiddel () og blødgøringsmiddel ().

De optimale mængder doseres automatisk til flydende vaskemiddel og blødgøringsmiddel.

Med 1 i-Dos / 2 i-Dos kan du aktivere eller deaktivere automatisk dosering og indstille grundlæggende doseringsniveauer.

→ "*Intelligent doseringssystem*" på side 37

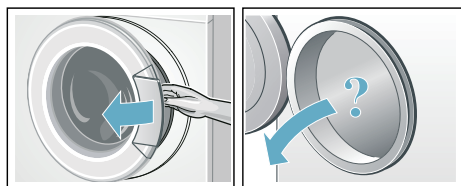


Betjening af apparat

Forberedelse af vaskemaskine

Bemærk: Vaskemaskinen skal være **opstillet og tilsluttet korrekt.** → Side 12

1. Sæt netstikket i stikkontakten.
2. Luk vandhanen op.
3. Luk lugen op.
4. Kontroller, at tromlen er helt tom.
Tøm den eventuelt.



Start af maskine/valg af program

Tryk på tasten ①. Apparatet er tændt.

Derefter vises programmet **Bomuld**, som er forindstillet fra fabrikkens side.

De aktuelle indstillinger og programoplysninger lyser med fuld lysstyrke, indikatoren ►|| blinker.

De valgbare indstillinger lyser med halv lysstyrke.

Anvisninger

- En kortvarig blinken af indikatoren ⚡ gør opmærksom på, at programmet **Tromlerengøring** eller at andet program på mindst 60 °C vasketemperatur snart skal udføres.
- Hvis indikatoren ⚡ 3 sec blinker, er børnesikringen aktiveret. Den skal først deaktiveres, før det er muligt at ændre indstillinger hhv. starte programmet. → Side 30

På modeller med **indvendig tromlebelysning:**

Tromlen belyses, når maskinen tændes, lugen åbnes og lukkes samt ved programstart. Belysningen slukker automatisk.

Der er følgende muligheder:

- brug dette program, og læg vasketøjet i maskinen. → Side 29
- eller vælg et andet program. Der kan findes en oversigt over alle programmer i tillægget til brugs- og opstillingsvejledningen.
- eller vælg andre programforindstillinger. → Side 28
- og/eller vælg ekstra programindstillinger. → Side 29

Åbne yderligere programmer

Der kan åbnes yderligere programmer via Home Connect app:

1. Forbind apparatet med hjemmenetværket og Home Connect app. → Side 32
2. Vælg programmet **...yderligere**. I displayet vises **RPP**.

Tip: Programmet kan også vælges direkte via Home Connect app.

3. Vælg det ønskede program i Home Connect app. I displayet vises indstillingerne for det valgte program.
4. Tilpas om ønsket programindstillingerne, og tryk på (Start/Pause) >||.

Tip: Programmet kan også startes via Home Connect app ved forinden at trykke på **Fjernbetjening** på apparatet.

Ændring af programmernes forindstillinger

Tryk let på det ønskede betjeningsfelt for at ændre de aktuelle indstillinger, den tilhørende indikator skifter til fuld lysstyrke.

Færdig om-tid ændres ved at berøre
+ eller - let.

Programforindstillinger → Side 25

Valg af ekstra programindstillinger

Ved valg af yderligere indstillinger kan vaskeprocessen tilpasses endnu bedre til vasketøjet.

Tryk let på det ønskede betjeningsfelt, den tilhørende indikator skifter til fuld lysstyrke.

Yderligere programindstillinger
→ Side 26

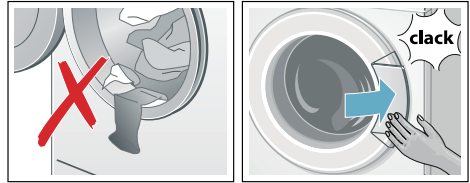
Ilægning af vasketøj i tromlen

Advarsel Livsfare!

Tøj, der er blevet forbehandlet med opløsningsmiddelholdige rengøringsmidler, f.eks. pletfjerner eller rensebenzin, kan medføre en eksplosion, når det er lagt i maskinen. Skyl tøjet grundigt i hånden forinden.

Anvisninger

- Bland store og små stykker tøj. Vasketøj af forskellig størrelse fordeler sig bedre i maskinen ved centrifugeringen. Enkelte stykker tøj kan føre til ubalance.
 - Overhold den angivne maksimale tøj mængde. Overfyldning mindsker vaskeresultatet og fremmer krølning.
1. Sorteret vasketøj skal lægges udfoldet ind i tromlen.
 2. Vær opmærksom på, at der ikke er vasketøj i klemme mellem lugen og gummimanchetten, og luk lugen.



Dosering og påfyldning af vaske- og plejemidler

Ved de fleste af apparatets programmer sker doseringen af vaskemiddel og skyllemiddel automatisk. Den automatiske dosering er fra fabrikken aktiveret i alle dertil beregnede programmer og kan tilpasses individuelt af brugeren.

→ "Automatisk dosering" på side 37


For programmer, hvor en automatisk dosering ikke er mulig eller ikke ønskes (så deaktiveres intelligent dosering), kan et egnet vaskemiddel tilsættes til manuel dosering i sæbeskuffen.

→ "Manuel dosering" på side 40

Start af program

Tryk let på betjeningsfeltet ►||.

Programmet starter, og indikatoren ►|| lyser permanent.

Lugen bliver låst, og den tilhørende indikator  lyser.

Tromlen roterer, og der er en belastningsdetektion (varighed op til 2 minutter).

I løbet af programmet bliver de aktuelle programoplysninger vist:

- Færdig om-tid hhv. programmets varighed efter vaskeprogrammets start
- og indikatorerne for programforløbet lyser.
→ Side 20

Oplysninger om de efterfølgende programtrin og indstillinger, som stadig kan ændres under programforløbet, lyser med halv lysstyrke.

Bemærk: Skumkontrol

Hvis indikatoren ☼, også lyser, har vaskemaskinen registreret for meget skum under vasken og har derfor automatisk aktiveret ekstra skylninger for at afhjælpe skummet. Brug mindre vaskemiddel til samme tøjmenge ved næste vask.

For at forhindre en utilsigtet ændring af programmets indstilling kan børnesikringen aktiveres på følgende måde.

Børnesikring/ låsning for betjening

☹ 3 sec

Vaskemaskinen kan sikres mod, at de indstillede funktioner i betjeningsfeltet utilsigtet ændres.

Tryk let på betjeningsfeltet ☹ 3 sec i ca. 3 sekunder for at **aktivere/**deaktivere **Børnesikringen**. Indikatoren skifter til fuld lysstyrke.

Hvis programvælgeren drejes, eller betjeningsfeltet berøres, mens børnesikringen er aktiveret, blinker indikatoren ☹ 3 sec kort, og der lyder et signal. Programmet fortsætter uændret frem til programslut.

Anvisninger

- Børnesikringen kan aktiveres uanset apparatets tilstand.
- Børnesikringen forbliver aktiveret, også efter at vaskemaskinen er slukket.
- Hvis apparatet slukkes under et igangværende program, mens børnesikringen er aktiveret, fortsætter programmet, når der tændes for det igen.

Efterfyldning af vasketøj

Efter programstart kan der lægges mere vasketøj i eller tages vasketøj ud af maskinen efter behov.

Tryk let på betjeningsfeltet ►|| .

Indikatoren blinker. Maskinen er i pause-tilstand og kontrollerer, om det er muligt at lægge mere vasketøj i.

Hvis indikatoren ☹ slukkes, er det muligt at lægge mere vasketøj i. Lugen låses derpå op og kan åbnes.

Tryk let på tasten ►|| igen for at fortsætte programmet. Programmet fortsættes automatisk.

Anvisninger

- Lad ikke lugen stå åben i længere tid ved efterfyldning - der kan løbe vand ud fra vasketøjet.
- Lugen er låst af sikkerhedsmæssige grunde, hvis vandstanden og/eller temperaturen er høj, eller så længe tromlen roterer. I dette tilfælde er det ikke muligt at lægge mere vasketøj i maskinen. Følg anvisningerne i displayet.
- Påfyldningsindikatoren er ikke aktiv ved efterfyldning.

Ændre program

Hvis der ved en fejl er blevet startet et forkert program, kan programmet ændres på følgende måde:

1. Tryk let på betjeningsfeltet ►||.
2. Vælg et andet program.
3. Og tryk igen let på ►||. Det nye program starter forfra.

Afbryde program

Ved programmer med høj temperatur:

1. Tryk let på betjeningsfeltet ►||.
2. Lad vasketøjet køle af: Vælg **Skyl**.
3. Og tryk igen let på ►||.


Ved programmer med lav temperatur:

1. Tryk let på ►II.
2. eller vælg **Centrifugering/ Udpumpning** eller **Udpumpning**.
3. Og tryk igen let på ►II.


Programslut ved skyllestop

Indikatoren blinker ►II, og den forindstillede centrifugeringshastighed og den resterende programvarighed for det valgte program vises.

Fortsæt programmet på følgende måde:

- Berør ►II på betjeningsfeltet, eller
- vælg en anden centrifugeringshastighed, og berør derefter ►II, eller
- vælg indstillingen Antikrøl , og berør ►II, eller
- sæt programvælgeren på **Udpumpning**, og berør ►II.

Programslut

I indikatorfeltet lyser **Slut**, og indikatorerne ►II og  er slukket.

Bemærk: En kortvarig blinken af indikatoren  gør opmærksom på, at programmet **Tromlerengøring** eller at andet program på mindst 60 °C vasketemperatur snart skal udføres.

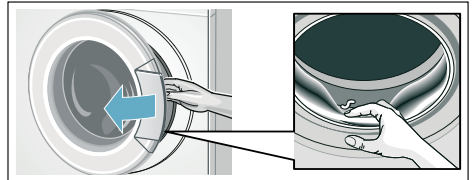
Udtagning af vasketøj / slukning af maskine

1. Åbn lugen, og tag vasketøjet ud.
2. Sluk for maskinen.
3. Luk for vandhanen.

Bemærk: Ikke nødvendigt ved Aquastop-modeller.

Anvisninger

- Husk at tage alt tøjet ud af tromlen. Ellers kan det krympe ved næste vask eller smitte af på andet vasketøj.
- Fjern eventuelle fremmedlegemer fra tromlen og gummimanchetten – fare for rust.
- Tør gummimanchetten af.



- Lad luge og sæbeskuffe stå åbne, så restvand kan tørre.
- Vent altid, indtil programmet er afsluttet, fordi maskinen ellers stadigvæk kan være låst. Tænd så for maskinen, og vent, til den låses op.

Home Connect

Dette apparat har en Wi-Fi-funktion og kan fjernstyres via en mobil enhed.

Følgende funktioner kan udføres med en mobil enhed via Home Connect app:

- Indstilling og start af programmer.
- Tilpasning og aktivering/deaktivering af programindstillinger.
- Visning af programstatus.
- Tilpasning og aktivering/deaktivering af apparatets indstillinger.
- Sluk for apparatet.

Inden Home Connect funktionerne kan anvendes, skal følgende trin udføres:

1. Home Connect app skal installeres på den mobile enhed.
2. Home Connect app skal registreres.
3. Forbind apparatet automatisk **eller** manuelt med hjemmenetværket. Dette skal kun gøres en gang.
4. Forbind apparatet med Home Connect app.

Der findes oplysninger om app'en på vores hjemmeside for Home Connect www.home-connect.com

Home Connect-tjenesterne er ikke tilgængelige i alle lande. Home Connect-funktionens tilgængelighed afhænger af Home Connect-tjenesternes tilgængelighed i det pågældende land. Der findes oplysninger om dette på: www.home-connect.com


Anvisninger

- Overhold sikkerhedsanvisningerne i denne brugsvejledning, og sørg for, at de også overholdes, når apparatet betjenes via Home Connect app fra et sted uden for hjemmet. Overhold også anvisningerne i Home Connect app.

- Hvis apparatet betjenes direkte, kan der ikke samtidig foretages ændringer via Home Connect app. Ændringer, som foretages på apparatet, er synlige i Home Connect app.


Åbne Home Connect menu

I Home Connect menuen kan netværksforbindelser oprettes og vises, netværksforbindelser nulstilles, Wi-Fi aktiveres/deaktiveres, og derudover er der adgang til andre Home Connect funktioner.

1. Tænd for apparatet.
2. Tryk vedvarende på **Fjernbetjening**  i mindst 3 sekunder.

I displayet vises: *RUL*.

Nu er Home Connect menuen åbnet.

Bemærk: Tryk kort på **Fjernbetjening**  for at forlade Home Connect menuen.

Forbinde apparat med hjemmenetværk og Home Connect app

Forbind apparatet **automatisk** eller **manuelt** med hjemmenetværket.

Anvisninger

- Hvis hjemmenetværkets router har en WPS funktion, kan apparatet forbindes automatisk med hjemmenetværket.
- Hvis hjemmenetværkets router ikke har en WPS funktion, skal apparatet forbindes manuelt med hjemmenetværket.

Derefter skal der oprettes forbindelse til Home Connect app.

Bemærk: For at forbinde apparatet med hjemmenetværket skal **Wi-Fi** være aktiveret på apparatet. Fra fabrikkens


side er **Wi-Fi** deaktiveret på apparatet. Wi-Fi bliver automatisk aktiveret, når apparatet forbindes med hjemmenetværket.

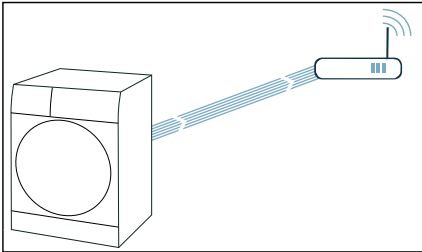
Automatisk forbindelse med hjemmenetværket

Trin 2.1


Kontroller, at Home Connect menuen åbnet. → Side 32

1. Tryk på ►.

Apparatet forsøger nu at forbinde sig med hjemmenetværket. I displayet blinker .



2. Aktiver indenfor de næste 2 minutter WPS-funktionen på hjemmenetværkets router.

Hvis apparatet er forbundet korrekt med hjemmenetværket, vises **CON** i displayet, og  lyser vedvarende.

Bemærk: Kontroller, om apparatet befinder sig indenfor hjemmenetværkets rækkevidde, hvis der ikke kunne oprettes forbindelse. Gentag proceduren for automatisk forbindelse, eller foretag en manuel forbindelse.

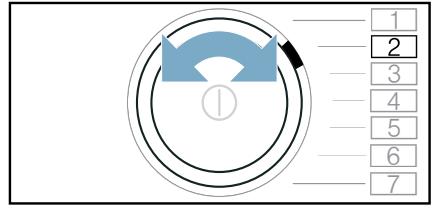
Manuel forbindelse med hjemmenetværket

Trin 2.2

Kontroller, at Home Connect menuen åbnet. → Side 32

Kontroller, at Home Connect app er åbnet, og at der er logget ind.

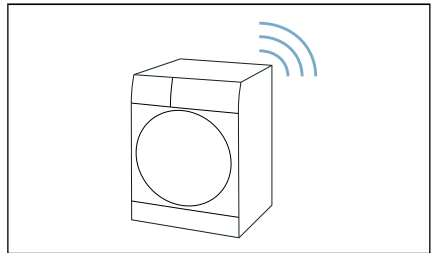
1. Indstil programmet på position 2.



I displayet vises: **SAP** (manuel forbindelse).

2. Tryk på ►.

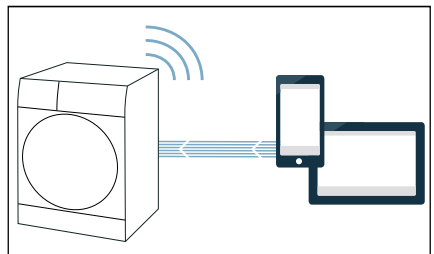
Apparatet opretter nu sit eget WLAN netværk med netværksnavnet (SSID) **HomeConnect**.



3. Åbn WLAN-indstillinger på den mobile enhed.


4. Forbind den mobile enhed med WLAN-netværket **HomeConnect**, og indtast WLAN passwordet (key) **HomeConnect**.

Den mobile enhed forbinder sig nu med apparatet. Forbindelsesprocessen kan vare op til 60 sekunder.



5. Åbn Home Connect app på den mobile enhed, når forbindelsen er oprettet korrekt, og følg trinnene i app'en.

6. Indtast netværksnavnet (SSID) og password (key) til **hjemmenetværket** i Home Connect app.
7. Følg de sidste trin i Home Connect App for at forbinde apparatet.

Hvis apparatet er forbundet korrekt med hjemmenetværket, vises **on** i displayet, og  lyser vedvarende.

Bemærk: Kontroller, om apparatet befinder sig indenfor hjemmenetværkets rækkevidde, hvis der ikke blev oprettet en forbindelse. Gentag den manuelle forbindelsesprocedure.

Forbinde med Home Connect App

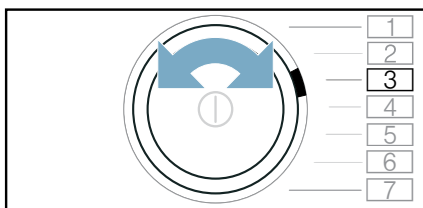
Trin 3

Hvis apparatet er forbundet med hjemmenetværket, kan det forbindes med Home Connect App.

Kontroller, at Home Connect menuen åbnet. → Side 32

Kontroller, at Home Connect app er åbnet, og at der er logget ind.

1. Indstil programmet på position 3.



I displayet vises: **APP** (forbind med app).

2. Tryk på ►.
- Apparatet forsøger nu at forbinde sig med Home Connect app.
3. Følg de sidste trin i Home Connect app, så snart apparatet kan ses i app'en.

Bemærk: Hvis der ikke kunne oprettes forbindelse, skal det kontrolleres, at den mobile enhed befinder sig indenfor

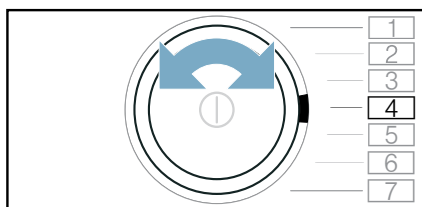
hjemmenetværkets rækkevidde hhv. er forbundet med det. Gentag forbindelsesproceduren med Home Connect app.

Aktivere/deaktivere Wi-Fi

Hvis apparatet allerede er forbundet med hjemmenetværket, kan **Wi-Fi** aktiveres eller deaktiveres på apparatet.

Kontroller, at Home Connect menuen åbnet. → Side 32

1. Indstil programmet på position 4.



I displayet vises: **on** (Wi-Fi).

2. Tryk på **Wi-Fi**.

Hvis **on** vises i displayet, er Wi-Fi funktionen aktiveret på apparatet. Hvis **off** vises i displayet, er Wi-Fi funktionen deaktiveret på apparatet.

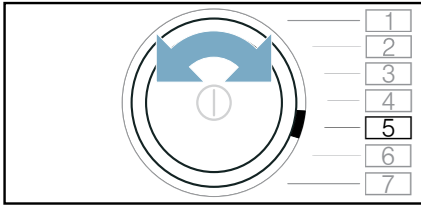
Anvisninger

- Når apparatet forbindes med hjemmenetværket, bliver Wi-Fi automatisk aktiveret.
- Når Wi-Fi er aktiveret, slukkes apparatet ikke automatisk.
- Når Wi-Fi er deaktiveret på apparatet, er fjernstart og betjening af apparatet via Home Connect app ikke mulig.
- Hvis der slukkes for Wi-Fi, og apparatet forinden var forbundet med hjemmenetværket, bliver forbindelsen automatisk genoprettet, når der igen tændes for Wi-Fi.
- Når denne funktion aktiveres, føres energiforbruget i sammenligning med angivelserne i tabellen over forbrugsværdier.

Nulstille netværksindstillinger

Alle netværksindstillinger kan nulstilles. Kontroller, at Home Connect menuen åbnet. → Side 32

1. Indstil programmet på position 5.



I displayet vises: **RES** (nulstil netværksindstillinger).

2. Tryk på ►II.
- I displayet vises: **YES**.
3. Tryk på ►II.

Bemærk: Hvis apparatet igen skal bruges via Home Connect app, skal det igen forbindes med hjemmenetværket og Home Connect app.

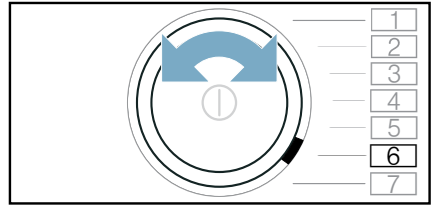
Software Update

Home Connect softwaren kan opdateres på apparatet. Så snart der er kommet en ny software-update, vises en meddelelse på displayet: **UPd**

Opdateringen kan installeres direkte via **meddelelsen i displayet** eller **manuelt** på følgende måde:

Kontroller, at Home Connect menuen åbnet. → Side 32

1. Indstil programmet på position 6.



I displayet vises: **UPd** (software update). (Start/Pause) ►II blinker, når der er en tilgængelig software-update.

2. Tryk på ►II.
- I displayet vises: **YES**.
3. Tryk på ►II.

Bemærk: Opdateringen af softwaren kan tage flere minutter. Sluk ikke for apparatet, mens opdateringen finder sted.

Fjerndiagnose

Ved en fejl kan kundeservice få adgang til apparatet via funktionen Fjerndiagnostik.

Kontakt kundeservice, sørg for, at apparatet er forbundet med Home Connect-serveren, og kontroller, om fjerndiagnostik-tjenesten er tilgængelig i det pågældende land.

Bemærk: Der findes flere oplysninger om tilgængeligheden af fjerndiagnostik-tjenesten i det pågældende land under Hjælp & Support på Home Connect hjemmesiden: www.home-connect.com

Oplysninger om datasikkerhed

Første gang apparatet forbindes med et WLAN-netværk, der er forbundet med internettet, sender apparatet følgende datakategorier til Home Connect Server (førstegangs-registerering):

- Entydig apparat-ID (bestående af apparatets koder samt MAC-adressen for det indbyggede Wi-Fi-kommunikationsmodul).

da Home Connect

- Wi-Fi kommunikationsmodulets sikkerhedscertifikat (til informationsteknisk afsikring af forbindelsen).
- Apparatets aktuelle software- og hardwareversion.
- Status for en eventuel førhen udført nulstilling til fabriksindstillinger.

Denne førstegangs-registrering åbner for brugen af Home Connect funktionaliteten og er først nødvendig på det tidspunkt, hvor Home Connect funktionaliteten skal bruges første gang.

Bemærk: Vær opmærksom på, at Home Connect funktionaliteten kun kan anvendes i forbindelse med Home Connect App. Der kan åbnes oplysninger om datasikkerheden i Home Connect App.

Overensstemmelseserklæring

Hermed erklærer BSH Hausgeräte GmbH, at dette apparat med Home Connect funktionalitet er i overensstemmelse med de grundlæggende krav og øvrige gældende bestemmelser i direktivet 2014/53/EU.

Der findes en udførlig RED-overensstemmelseserklæring på internettet på det aktuelle apparats produktside under de ekstra dokumenter på adressen www.siemens-home.bsh-group.com.



2,4 GHz bånd: 100 mW maks.
5 GHz bånd: 100 mW maks.

| | | | | | |
|--|----|----|----|----|----|
| | BE | BG | CZ | DK | DE |
| | EE | IE | EL | ES | FR |
| | HR | IT | CY | LV | LT |
| | LU | HU | MT | NL | AT |
| | PL | PT | RO | SI | SK |
| | FI | SE | UK | NO | CH |
| | TR | | | | |

5 GHz WLAN (Wi-Fi): kun til indendørs brug

i-DOS

Intelligent doseringssystem

Lad i-Dos at kende

i-Dos Intelligent doseringssystem

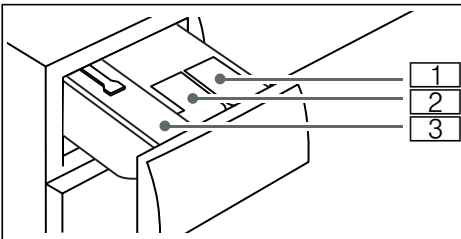
Apparatet er udstyret med et intelligent doseringssystem til flydende vaskemidler og skyllemidler.




Afhængigt af programmet og indstillingerne doseres de optimale mængder for flydende vaskemidler og skyllemidler.

Den automatiske dosering er fra fabrikken aktiveret i alle dertil beregnede programmer og kan tilpasses individuelt af dig. Indstillingerne bibeholdes efter slukning af apparatet.

Med hensyn til programmer, hvor automatisk dosering ikke er mulig, kan du tilsætte et egnet vaskemiddel via rummet til manuel dosering i sæbeskuffen.

i-Dos Sæbeskuffe



- 1 Doseringsbeholder  til flydende vaskemidler
- 2 Doseringsbeholder /  til skyllemidler og flydende vaskemidler; indstilling af beholderindhold → Side 38
- 3 Rum til manuel dosering

Henvisninger før ibrugtagning af i-Dos

Følg producentens henvisninger ved valg af vaske- og plejemidler. Det anbefales at anvende selvflydende flydende hvidvaskemidler, universal- og color-vaskemidler til alle maskinvaskbare kulørte tekstiler af bomuld og syntetiske fibre.

Anvisninger

- Brug kun selvflydende flydende produkter, som iht. producentens anvisninger kan komme i en sæbeskuffe.
- Når i-Dos-sæbeskuffen rengøres, så tøm doseringsbeholderen helt, og rengør den. → Side 41
- Bland ikke vaskemidler og skyllemidler sammen.
- Brug ikke opløsningsmiddelholdige eller ætsende midler eller midler, der afgiver gasser (f.eks. flydende blegemidler).
- Brug ikke for gamle eller meget tyktflydende produkter.

Automatisk dosering

Sådan fungerer den automatiske dosering:

1. Tænd for apparatet.
Der udføres en funktionstest af i-Dos-pumpeenheden, dette kan høres ved en kort lyd i i-Dos-sæbeskuffen.
2. Vælg et program med i-Dos-indstillinger.
Ved aktiveret i-Dos-indstilling for vaskemiddel og skyllemiddel lyser de pågældende symboler i displayet.

3. Start programmet. Tromlen drejer sig, og der udføres en registrering af tøjængden (varighed op til 2 minutter) afhængigt af det valgte program. Afhængigt af den registrerede tøjængde bliver den nødvendige mængde vaskemiddel og skyllemiddel (til den sidste skylning) doseret. Dette kan høres ved en pumpelyd.

Den automatiske dosering kan aktiveres eller deaktiveres individuelt for de dertil beregnede vaskeprogrammer.

Den automatiske dosering kan også aktiveres eller deaktiveres efter programstart afhængigt af programmets fremadskriden.

Tryk kort på $\underline{1}$ i-Dos og/eller $\underline{2}$ i-Dos for at aktivere/deaktivere. Indstillingen gemmes indtil næste ændring.




Tip: Som supplement til den automatiske dosering kan du i rummet til manuel dosering også tilsætte yderligere plejemidler til vasketøj som f.eks. pletsalt, stivelse eller blegemiddel. Der må ikke tilsættes yderligere vaskemiddel i rummet til manuel dosering. På den måde undgår du en overdosering eller dannelse af skum.

Anvisninger

- Med henblik på at beskytte vasketøjet kan den automatiske dosering ikke aktiveres for alle programmer.
- **Programmer med forvask*:** Når automatisk dosering er aktiveret, doseres vaskemidlet automatisk til for- og hovedvasken.


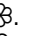
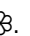
* Afhængigt af model

Indstilling af i-Dos-doseringsbeholderens indhold

Indstilling af doseringsbeholderens indhold   fra fabrikken: Skyllemiddel ().

Som alternativ kan du også anvende denne doseringsbeholder til et 2. flydende vaskemiddel.

Beholderens indhold indstilles på følgende måde:

1. Tryk på $\underline{2}$ i-Dos. I displayet lyser .
2. Hvis du ønsker at skifte beholder, så tryk på $\underline{2}$ i-Dos igen. Visningen skifter fra  til .
3. Hold $\underline{2}$ i-Dos trykket ind i 3 sekunder, eller vent et kort stykke tid, for at afslutte indstillingsmodus.

Bemærk: Hvis der påfyldes flydende vaskemidler i begge doseringsbeholdere, anvendes kun den doseringsbeholder under vaskecyklussen, som blev aktiveret ved at trykke på i-Dos-tasten.

i-Dos-doseringsindstilling

Grunddoseringsmængden er den anbefalede doseringsmængde til en almindelig tøjængde i husholdningen på 4,5 kg. Den mængde vaske- og plejemidler, som faktisk skal doseres, beregnes via grunddoseringsmængden og den automatisk registrerede vasketøjsmængde.

Grunddoseringsmængderne for fyldende vaskemidler og skyllemidler er forindstillet fra fabrikken. Du kan tilpasse grunddoseringsmængden separat for de to doseringsbeholdere.

Kontrollér, om den forindstillede grunddoseringsmængde stemmer overens med følgende af producentens anbefalinger:

- for en tøjængde på 4,5 kg

- for flydende vaskemiddel til **normal** tilsmudsning og den eksisterende vandhårdhed
- for skyllemidler til **medium** blødhed

Oplysningerne om dette findes på etiketten på det flydende vaskemiddels/skyllemidlets emballage, eller kan fås direkte hos producenten.





Her et eksempel på vaskemiddeldosering på en emballageetiket:

| Til standard vasketøjsmængde 4 - 5 kg | | Tilsmudsningsgrad | | |
|---------------------------------------|-------------------|-------------------|--------------|---------|
| | | let | normal | kraftig |
| Vandets hårdhedsgrad | blødt/mellem | 40 ml | 55 ml | 80 ml |
| | hårdt/meget hårdt | 55 ml | 80 ml | 105 ml |

I dette eksempel skal der ved mellem vandhårdhed indstilles en grunddosermængde på **55 ml**.

Tilpas om nødvendigt grunddosermængderne til det flydende vaskemiddels/plejemidlets anbefalede tøjsmængde, til vandhårdheden og/eller til tilsmudsningsgraden.

Tilpasning af grunddosermængden



1. Hold  i-Dos og/eller  i-Dos trykket ind i ca. 3 sekunder. Den indstillede grunddosermængde vises.
2. Indstillingen ændres med: $+/-$
3. Hold  i-Dos og/eller  i-Dos trykket ind i ca. 3 sekunder, eller vent i ca. 10 sekunder, for at afslutte indstillingsmodus.

Anvisninger

- Tilpasningerne overtages for alle programmer, hvori den automatiske dosering er mulig.
- Tilpasningerne gemmes indtil næste ændring og bibeholdes efter, at der er slukket for apparatet.

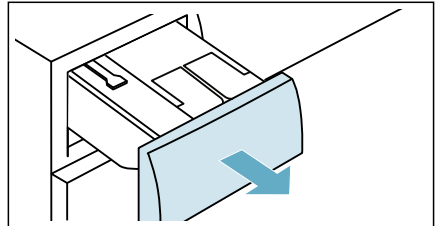
Påfyldning af doseringsbeholdere

Anvisninger

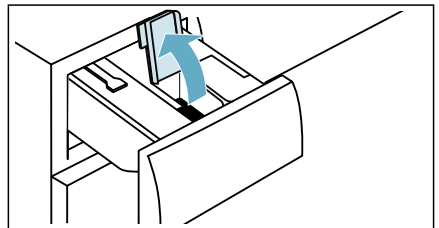
- Følg henvisningerne i kapitlet → "Henvisninger før ibrugtagning af i-Dos" på side 37
- Når  eller  blinker, så påfyld den pågældende doseringsbeholder. → Side 37

Doseringsbeholderen påfyldes på følgende måde:

1. Træk sæbeskuffen ud.



2. Luk påfyldningsdækslet op.

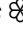


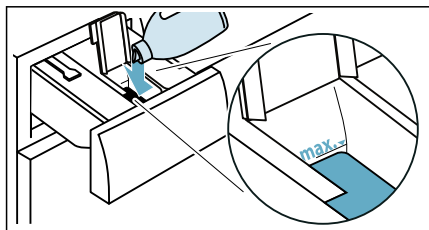
3. Kom flydende vaskemiddel og skyllemiddel i de pågældende doseringsbeholdere.

Anvisninger

- Fyld kun op til markeringen **max**.

da Intelligent doseringssystem

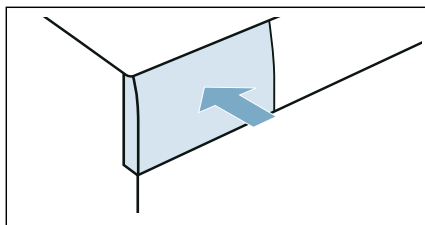
- Følg henvisningerne i kapitlet → "*i-Dos-doseringsindstilling*" på side 38 og → "*Indstilling af i-Dos-doseringsbeholderens*  *indhold*" på side 38.



4. Luk påfyldningsdækslet.

Bemærk: Lad ikke påfyldningsdækslet være åbent i længere tid. På den måde undgås det, at vaskemidlet tørrer fast eller tørrer ud.

5. Skyd sæbeskuffen ind.



Bemærk: Når doseringsbeholderne efterfyldes, så anvend altid samme type flydende vaskemiddel eller skyllemiddel. Bland ikke forskellige flydende vaskemidler eller skyllemidler sammen. På den måde undgår du sammenklumpninger, der kan føre til blokering af i-Dos-pumpeenheten. Når der skiftes til et andet flydende vaskemiddel eller skyllemiddel (type, producent,...), så tøm først den pågældende doseringsbeholder helt, og rengør den. → Side 41

Manuel dosering

Tilsætningen af vaskemiddel finder sted via rummet til manuel dosering i forbindelse med programmer, hvor den automatiske dosering ikke er mulig eller ikke er ønsket, og hvor den blev deaktiveret.

Vaske- og/eller plejemidlet i dette rum skylles ind ved vaskecyklussens start. Kom ikke skyllemiddel eller andre tilsætningsstoffer i, der første skal anvendes på et senere vasketrin (f.eks. under skyflning).

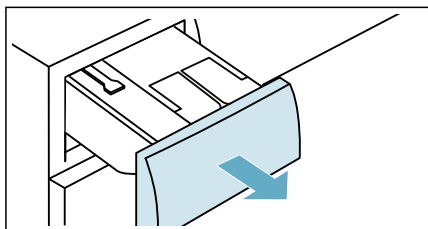
Bemærk: Programmer med forvask*:

Når automatisk dosering er deaktiveret, så kom vaskemiddel til forvask i tromlen. Kom pulvervaskemiddel til hovedvasken i rummet til manuel dosering.

Dosering og tilsætning af vaskemiddel

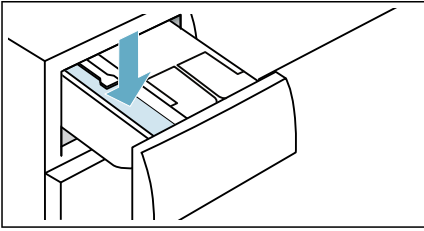
Bemærk: Find den optimale dosering for vaske- og plejemidler.

1. Træk sæbeskuffen ud.

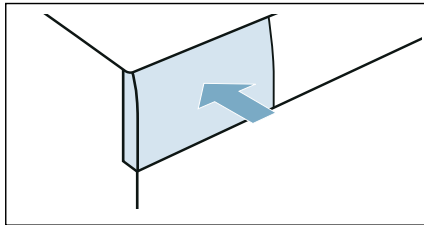


2. Kom vaskemiddel og/eller plejemiddel til vasketøj i rummet til manuel dosering.

* Afhængigt af model

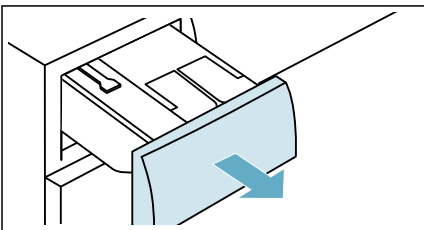


3. Skyd sæbeskuffen ind.

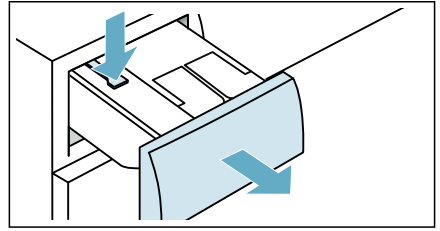


Tømning af i-Dos-sæbeskuffen, rengøring af i-Dos-sæbeskuffen og dens hus, rengøring af i-Dos-pumpeenheden

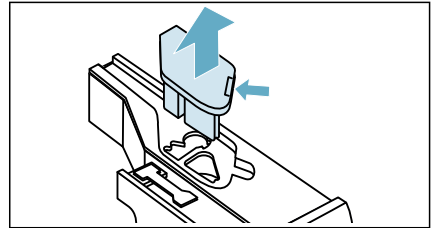
1. Sluk for apparatet.
2. Træk sæbeskuffen ud.



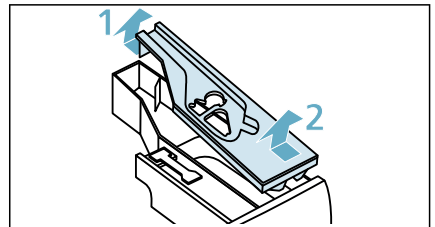
3. Tryk indsatsen ned, og tag sæbeskuffen helt ud.



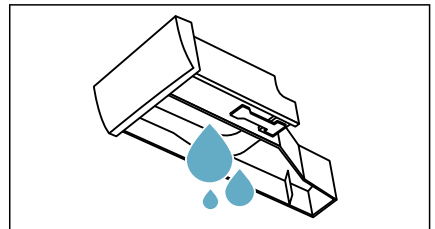
4. Tryk på indsatsen til pumpeenheden, og tag den ud.



5. Lad sæbeskuffens låg gå ud hak bagtil, og tag det af.

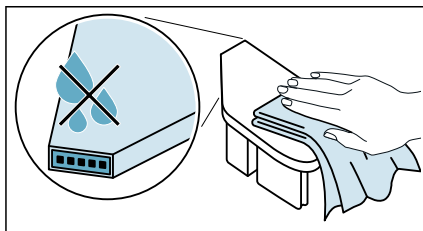


6. Tøm sæbeskuffen.



7. Rengør pumpeenheden med en fugtig klud.

da Intelligent doseringssystem

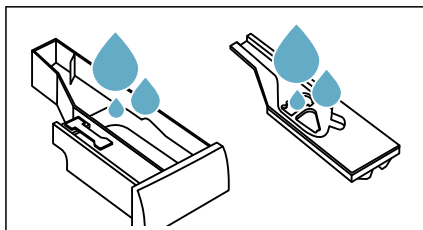


Pas på!

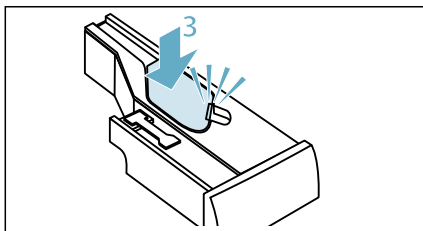
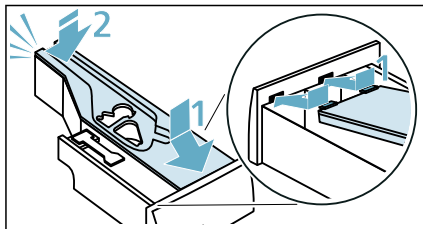
Pumpeenheden indeholder elektriske komponenter. Hvis de kommer i kontakt vand, kan de blive beskadiget.

- Rengør ikke pumpeenheden i opvaskemaskinen, og dyp den ikke i vand.
- Beskyt det bageste stik mod fugt, vaskemiddel og skyllemiddelrester.

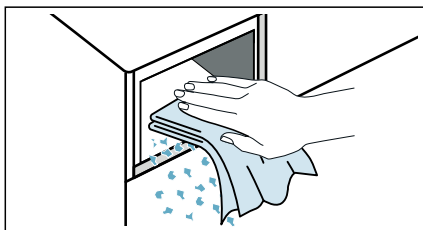
8. Rengør skålen, den indvendige overflade og låget med en blød, fugtig klud eller håndbruser.



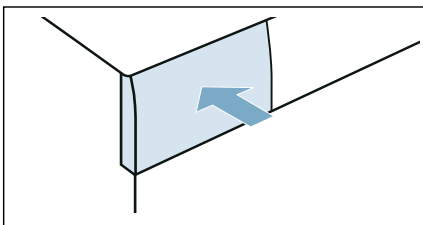
9. Tør skålen, låget og pumpeenheden, og sæt dem på plads igen.



10. Rengør sæbeskuffens rum indvendig i apparatet.



11. Skyd sæbeskuffen ind.





Indstilling af apparat

Følgende indstillinger kan ændres i betjenings- og indikatorfeltet:

- lydstyrken for advarselssignalerne (f.eks. ved programslut),
- betjeningssignalernes lydstyrke,
- betjenings- og indikatorfeltets lysstyrke,
- tilvalg/fravalg af påmindelsesfunktionen for tromlerengøring.

For at ændre indstillingerne skal indstillingsmodus altid aktiveres først.

Aktivering af indstillingsmodus

1. Tænd for apparatet. Indstillingerne for det aktuelle program vises.
2. Tryk let på betjeningsfeltet . Indstillingsmodus er aktiveret, og indikatoren for advarselssignalerne og den forindstillede lydstyrke lyser.

Nu kan indstillingerne ændres:

Ændring af lydsignalets lydstyrke

Tryk let på betjeningsfelt $+$ eller $-$, til den ønskede indstillingsværdi for lydstyrken af **Advarselssignaler** vises:

Indstillingsværdier:

- | | |
|---|------------|
| 0 | fra |
| 1 | lavt |
| 2 | mellem |
| 3 | højt |
| 4 | meget højt |

Afslut indstillingsmodus, eller:

Og tryk igen let på . Indikatoren for **Betjeningssignaler** og den forindstillede lydstyrke lyser.

Tryk let på $+$ eller $-$, eller korriger indstillingsværdien (som ovenfor).

Afslut indstillingsmodus, eller:

Ændre Touch-displayets lysstyrke.

Og tryk igen let på . Indikatoren for Touch-displayets lysstyrke og den forindstillede lysstyrke lyser.

Tryk let på $+$ eller $-$, eller korriger indstillingsværdien:

Indstillingsværdier:

- | | |
|---|--------------------|
| 1 | svagt lys |
| 2 | normalt lys |
| 3 | kraftigt lys |
| 4 | meget kraftigt lys |

Afslut indstillingsmodus, eller:

Vælg/fravælg påmindelsesfunktionen for tromlerengøring.

Og tryk igen let på . Indikatoren for tromlerengøringens påmindelsesfunktion lyser.

Vælg påmindelsesfunktionen til (on) eller fra (off) ved at trykke let på $+$ eller $-$.

Afslutning af indstillingsmodus

For at afslutte og gemme indstillingerne:

- Vent ca. 15 minutter, eller
- tryk igen let på , eller
- Sluk for apparatet. De valgte indstillinger bliver aktiveret, næste gang maskinen tændes.



Sensorsystem

Mængdeautomatik

Mængdeautomatikken tilpasser i alle programmer vandforbruget optimalt afhængigt af tekstiltype og tøjmængde.

Balancekontrol-system

Det automatiske balance-kontrolsystem registrerer ubalance og sørger for jævn fordeling af tøjet ved hjælp af gentagne centrifugeringsstarter.

Af hensyn til sikkerheden bliver hastigheden ved stærk ubalance reduceret eller centrifugeringen udelades helt.

Bemærk: Læg både små og store stykker tøj i tromlen. → *Side 49*

VoltCheck

afhængigt af model

Kolonet i Færdig om-tid-indikatoren:

- **blinker**, hvis den aktuelle spænding er for lav.
- **pulserer**, hvis der blev registreret for lav spænding i løbet af programmet.



Bemærk: For lav spænding kan f.eks. medføre programforlængelse og/eller et utilfredsstillende centrifugeringsresultat.



Rengøring og vedligeholdelse



Advarsel

Livsfare!

Ved kontakt med spændingsførende dele er der fare for elektrisk stød. Sluk for apparatet, og træk netstikket ud af kontakten.



Advarsel

Fare for forgiftning!

Rengøringsmidler med indhold af opløsningsmidler, som f.eks. rensbenzin, kan danne giftige dampe. Anvend derfor ikke rengøringsmidler med indhold af opløsningsmidler.

Pas på!

Skader på apparatet

Rengøringsmidler med indhold af opløsningsmidler, som f.eks. rensbenzin, kan beskadige overflader og maskinens komponenter. Anvend derfor ikke rengøringsmidler med indhold af opløsningsmidler.

Sådan forebygges dannelse af biofilm og ubehagelig lugt:

Anvisninger

- Sørg for god ventilation i det rum, hvor vaskemaskinen er opstillet.
- Lad luge og sæbeskuffe være åbne, når vaskemaskinen ikke er i brug.
- Brug af og til et program på **Bomuld 60 °C** og et vaskepulver til kogevaske.

Kabinet/betjeningsfelt

- Tør kabinettet og betjeningsfeltet af med en blød, fugtig klud.
- Fjern rester af vaskemiddel med det samme.
- Der må ikke rengøres med en vandstråle.

Vasketromle

Brug et rengøringsmiddel uden klor, og anvend aldrig ståluld.

Udfør programmet **Tromlerengøring 90 °C** uden vasketøj til rengøring af tromlen, eller hvis der er opstået ubehagelig lugt i vaskemaskinen. Brug et vaskemiddel til kogevask.

Afkalkning

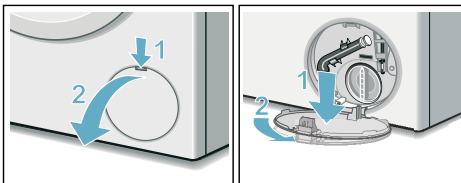
Ved korrekt vaskemiddeldosering er afkalkning ikke nødvendig. Hvis det alligevel skulle være nødvendigt, skal anvisningerne fra afkalkningsmidlets producent følges. Der kan købes egnede afkalkningsmidler på vores internetside eller hos kundeservice.
→ Side 52

Afløbspumpe tilstoppet, nødtømning

⚠ Advarsel Fare for skoldning!

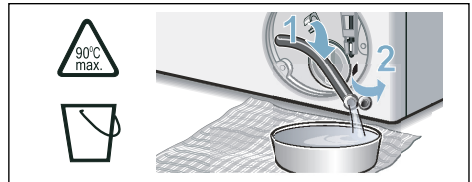
Vaskevandet bliver meget varmt, når der vaskes ved høje temperaturer. Berøring af det varme vaskevand kan medføre skoldning. Lad varmt vaskevand køle af.

1. Luk for vandhanen, så der ikke løber yderligere vand ind i maskinen, som derefter skal tømmes ud via afløbspumpen.
2. Sluk for apparatet. Træk netstikket ud.
3. Åbn serviceklappen, og tag den af.

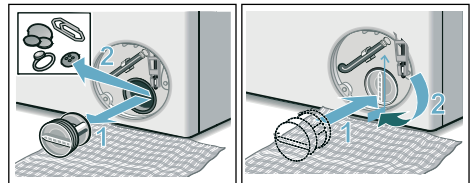


4. Tag tømningsslangen ud af holderen.

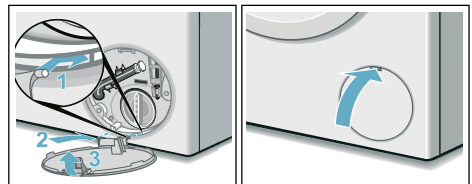
Træk proppen ud, og lad vandet løbe af i en egnet beholder. Tryk proppen på plads, og sæt aftapningsslangen på plads i holderen.



5. Skru pumpedækslet af med forsigtighed - der kan løbe restvand ud. Rengør pumpehuset indvendig, pumpedækslets gevind og pumpehuset. Pumpens vingehjul skal kunne drejes. Sæt pumpedækslet på igen, og skru det fast. Håndtaget skal stå lodret.



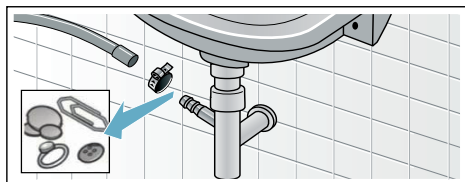
6. Sæt serviceklappen på plads, lad den gå i indgreb, og luk den.



Bemærk: Gør følgende for at forhindre, at der løber ubenyttet vaskemiddel ud i afløbet ved næste vask: Hæld 1 liter vand i det venstre rum, og start programmet **Udpumpning**.

Afløbsslange er tilstoppet ved vandlås

1. Sluk for apparatet. Træk netstikket ud.
2. Skru slangespændebåndet op. Træk forsigtigt afløbsslangen af, der kan løbe restvand ud.
3. Rens afløbsslangen og studsene på vandlåsen.

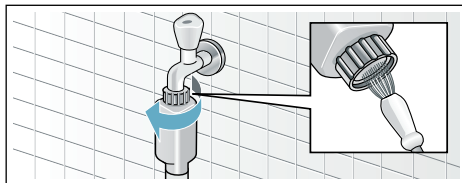


4. Sæt afløbsslangen på igen, og spænd den fast med spændebåndet.

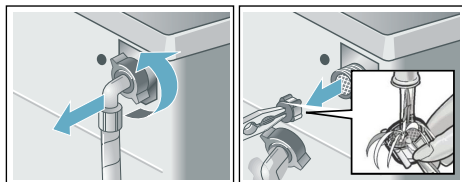
Filter i vandtilførsel tilstoppet

1. Reducer først vandtrykket i vandtilførselsslagen:
 - a) Luk vandhanen.
 - b) Vælg et vilkårligt program (med undtagelse af Skyl/Centrifugering/Udpumpning/Udpumpning).
 - c) Start programmet, og lad det køre i ca. 40 sekunder.
 - d) Sluk for apparatet.
 - e) Træk netstikket ud.

2. Rens filtrene:
 - a) Tag slangen af vandhanen. Rens filtret med en lille børste.



- b) Rens filtret på bagsiden af maskinen ved modellerne Standard og Aqua-Secure: Tag slangen bag på maskinen af. Tag filtret ud med tang, og rens det.



- c) Tilslut slangen, og kontroller tætheden.

? En fejl, hvad gør man?

Nødbåbning

f.eks. ved strømsvigt

Programmet kører videre, så snart strømforsyningen er gendannet.

Hvis vasketøjet alligevel skal tages ud, åbnes lugen som beskrevet i det følgende:

⚠ Advarsel

Fare for skoldning!

Når der vaskes ved høje temperaturer, kan berøring af varmt vaskevand og vasketøj føre til forbrændinger.

Lad det evt. køle af først.

⚠ Advarsel

Fare for tilskadekomst!

Hvis hånden stikkes ind i den roterende tromle, kan der ske tilskadekomst.

Stik ikke hånden ind i den roterende tromle.

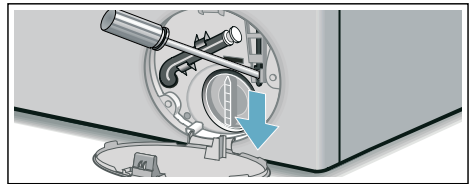
Vent, til tromlen er holdt op med at dreje.

Pas på! Vandskade

Udløbende vand kan føre til vandskader.

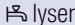
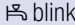


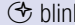
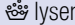
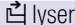
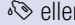
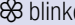

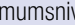

Luk ikke lugen op, hvis der ses vand bag glasset.

1. Sluk for apparatet. Træk netstikket ud.
2. Tøm vaskevandet ud. → *Side 45*
3. Træk døråbneren nedad med et værktøj, og slip den. Herefter kan lugen åbnes.



Anvisninger i displayfeltet


| Indikator | Årsag/Afhjælpning |
|-------------|---|
| ☹ fra | Lugen er låst op, ved programslut eller i pause-tilstand, når der kan efterfyldes vasketøj. |
| ☹ lyser | <ul style="list-style-type: none"> ■ Under programmet. Lugen er låst. ■ I pause-tilstand: temperatur for høj. Vent, til temperaturen er faldet. ■ I pause-tilstand: centrifugeringshastighed for høj. Vent, til tromlen står stille. ■ I pause-tilstand: vandstand for høj. Efterfyldning af vasketøj er ikke mulig. Tryk let på tasten ▶ igen for at fortsætte programmet. ■ ☹ (Skyllestop = uden sidste omdrejning) valgt? |
| ☹ blinker | <ul style="list-style-type: none"> ■ Langsomt: i øjeblikket kan lugen ikke låses eller låses op. Det er nødvendigt at vente. ■ Hurtigt: luk lugen, fordi der kan løbe vand ud fra vasketøjet. |
| ▶ fra | Ved programslut, ved åben luge |
| ▶ lyser | Efter programstart |
| ▶ blinker | Inden programstart, i pause-tilstand |

| Indikator | Årsag/Athjælpning |
|--|---|
|  lyser | Vandtryk for lavt (kan forlænge programmets varighed). |
|  blinker | Ingen vandtilførsel: <ul style="list-style-type: none"> ■ Luk helt op for vandhanen. ■ Tilløbsslangen har knæk/er i klemme. ■ Rens evt. filtret. |
|  3 secec lyser | Børnesikring aktiveret - deaktiver børnesikring. |
|  3 secblinker | Børnesikringen er aktiveret, programvælgeren er blevet drejet, eller der er trykket på et betjeningsfelt. |
|  blinker | Udfør programmet på Tromlerengøring 90 °C eller et program på 60 °C for at rengøre tromle og vaskekar. Anvisninger <ul style="list-style-type: none"> ■ Udfør programmet uden vasketøj. ■ Brug et vaskepulver til kogevaske eller et vaskemiddel med blegemiddel. Brug kun halvdelen af den mængde vaskemiddel, som er anbefalet af producenten, for at undgå skumdannelse. Brug ikke et uld- eller finvaskemiddel. ■ Aktivere/deaktivere advarselssignaler |
|  lyser | Der er registreret for meget skum, der er aktiveret ekstra skylninger. Brug mindre vaskemiddel til samme tøjmenge ved næste vask. |
|  lyser | Kun til programmer med aktiveret automatisk dosering: <ul style="list-style-type: none"> ■ Vaskemiddelskuffen er ikke helt isat. Skub vaskemiddelskuffen helt ind. ■ Pumpeenhed bruges ikke. Indsæt pumpeenheden i skuffens låg. |
|  eller  blinker | Minimumsniveauet for dosering  eller  er under. Fyld den relevante doseringstank. → <i>Side 39</i> |
| E:10 skiftevis med -00, -10 eller -20 | Fejl i i-Dos-systemet. i-Dos-funktionen er automatisk deaktiveret. Apparatet kan bruges normalt med manuel dosering. Kontakt kundeservice vedr. reparation af i-Dos-systemet. |
| E:60 skiftevis med -2b og End | Ved programslut. Ingen fejl ved apparatet – ubalance-kontrolsystemet har afbrudt for centrifugeringen, fordi vasketøjet var ujævnt fordelt. Læg både små og store stykker vasketøj i tromlen. Centrifuger evt. vasketøjet igen. |
| E:35 skiftevis med -10 | Vand i bundkar, maskinen er utæt. Luk for vandhanen. Kontakt kundeservice! |
| E:36 skiftevis med -10 | <ul style="list-style-type: none"> ■ Afløbspumpe tilstoppet. Rens afløbspumpen. ■ Afløbsslange/afløbsrør tilstoppet. Rens afløbsslangen på vandlåsen. |
| Der kan ikke oprettes forbindelse til hjemmenetværket. | <ul style="list-style-type: none"> ■ Wi-Fi er deaktiveret. Aktiver Wi-Fi for at oprette forbindelse til hjemmenetværket.  skal vises i displayet. ■ Wi-Fi er aktiveret, men der kan ikke oprettes forbindelse til hjemmenetværket. Kontroller, om hjemmenetværket er tilgængeligt, eller opret forbindelsen til hjemmenetværket igen. |
| Andre indikatorer | Sluk for maskinen, vent i 5 sekunder, og tænd den igen. Kontakt kundeservice, hvis indikatoren vises igen. |

En fejl, hvad gør man?

| Fejl | Årsag/Afhjælpning |
|---|---|
| Der løber vand ud. | <ul style="list-style-type: none"> ■ Fastgør afløbsslangen korrekt/udskift den. ■ Spænd forskruingen på tilløbsslangen til. |
| Når programmet er startet, roterer tromlen, men der kommer ikke noget vand ind. | Ingen fejl - efter programstart finder en belastningsdetektion sted. Dette detekteringsvand og kan tage op til 2 minutter. |
| Ingen vandtilførsel. Vaskemidlet er ikke skyllet ind. | <ul style="list-style-type: none"> ■ Programmet starter ikke? ■ Er vandhanen åbnet? ■ Er filtret tilstoppet? Rens filtret. ■ Er der knæk på tilløbsslangen, eller er den i klemme? |
| Lugen kan ikke åbnes. | <ul style="list-style-type: none"> ■ Sikkerhedsfunktion er aktiveret. <p>Bemærk: Af sikkerhedsmæssige årsager forbliver påfyldningsvinduet lukket, når vandstanden eller temperaturen er høj (se), eller mens tromlen roterer.</p> <ul style="list-style-type: none"> ■ Er der valgt ☐ (skyllestop = uden slutcentrifugering)? → Side 31 ■ Lugen kan kun åbnes med nødåbning? → Side 47 |
| Programmet starter ikke. | <ul style="list-style-type: none"> ■ Er programmet startet, eller er der valgt Færdig om-tid? ■ Er lugen lukket? ■ Er børnesikring aktiveret? Deaktiver børnesikring. → Side 30 ■ Er demotilstand aktiveret? Hvis SHOP vises i displayet i 5 sekunder, efter at apparatet er blevet tændt / slukket, befinder apparatet sig i demotilstand. Demotilstand deaktiveres på følgende måde: <ol style="list-style-type: none"> 1. Sluk for apparatet, og tænd igen. 2. Vent, til meddelelsen SHOP er slukket i displayet. 3. Tryk vedvarende på ► I displayet vises OFF, og apparatet slukkes automatisk. Nu er demotilstand deaktiveret, og apparatet kan anvendes på sædvanlig vis. |
| ► kan ikke betjenes. | ☞ lys. Vaskemiddelskuffen er ikke helt isat. Skub vaskemiddelskuffen helt ind. |
| ⌋ i-Dos eller ⌋ i-Dos kan ikke betjenes. | <ul style="list-style-type: none"> ■ Er automatisk dosering tilgængelig for et program? Programoversigt → Tillæg til betjenings- og installationsinstruktioner ■ Er pumpeenheden blokeret? Sluk for enheden, og rengør pumpeenheden. → "Tømning af i-Dos-sæbeskuffen, rengøring af i-Dos-sæbeskuffen og dens hus, rengøring af i-Dos-pumpeenheden" på side 41 |
| Forkert rengøringsmiddel / blødgøringsmiddel udfyldt doseringstank. | Tom doseringstank, rengør og påfyld igen. → "Tømning af i-Dos-sæbeskuffen, rengøring af i-Dos-sæbeskuffen og dens hus, rengøring af i-Dos-pumpeenheden" på side 41 → "Påfyldning af doseringsbeholdere" på side 39 |
| Rengøringsmiddel / blødgøringsmiddel blødgøres i doseringsbeholderne. | Tom doseringstank, rengør og påfyld igen. → "Tømning af i-Dos-sæbeskuffen, rengøring af i-Dos-sæbeskuffen og dens hus, rengøring af i-Dos-pumpeenheden" på side 41 → "Påfyldning af doseringsbeholdere" på side 39 |

da En fejl, hvad gør man?

| Fejl | Årsag/Afhjælpning |
|---|---|
| Skum kommer ud af vaskemiddelskuffen. | <ul style="list-style-type: none">■ Automatisk dosering: Kontroller i-Dos doseringsindstillinger og reducer om nødvendigt den grundlæggende doseringsmængde. → "<i>i-Dos-doseringsindstilling" på side 38</i> Hvis det er nødvendigt, Brug et andet flydende rengøringsmiddel / blødgøringsmiddel.■ Manuel dosering: For meget vaskemiddel brugt? Reducer doseringsmiddel i den næste vaskecyklus.■ Øjeblikkelig handling: Bland en spiseskefuld blødgøringsmiddel med 1/2 l vand og anbring det i det manuelle doseringskammer (ikke til udendørs, sportstøj og dunklædning!). |
| Gentagen, stærk skumdannelse. | <ul style="list-style-type: none">■ Automatisk dosering: Kontroller i-Dos doseringsindstillinger og reducer om nødvendigt den grundlæggende doseringsmængde. → "<i>i-Dos-doseringsindstilling" på side 38</i> Hvis det er nødvendigt, Brug et andet flydende rengøringsmiddel / blødgøringsmiddel.■ Manuel dosering: For meget vaskemiddel brugt? Ved den næste vaskecyklus skal du bruge mindre vaskemiddel med den samme belastning. |
| Der drypper vaske-/skyllemiddel ned fra manchetten, som samler sig på lugen eller i manchettens fold. | Der er fyldt for meget vaske-/skyllemiddel i doseringsbeholderne. Vær opmærksom på markeringen max i beholderne. |
| Vaskeresultatet er ikke tilfredsstillende. | <ul style="list-style-type: none">■ Kontroller i-Dos doseringsindstillinger, og øg om nødvendigt den grundlæggende doseringsmængde. → "<i>i-Dos-doseringsindstilling" på side 38</i> Brug et andet flydende vaskemiddel.■ Sørg for, at vaske- og rengøringsmidlet ikke er fortykket eller har klumper. Hvis det er nødvendigt, Rengør vaskemiddelskuffen og pumpeenheden. → Side 41 |
| Støj i vaskemiddelskuffen, når apparatet er tændt. | Ingen fejl - en funktionstest af i-Dos-pumpeenheden udføres. |
| Støj i vaskemiddelskuffen, mens i-Dos-doseringen kører. | Ingen fejl - i-Dos-pumpen dispenserer rengøringsmiddel eller blødgøringsmiddel. |
| Tromlen rykker frem og tilbage/bevæger sig efter programstart. | Ingen fejl - ved programstart kan den interne motortest medføre, at tromlen kortvarigt rykker frem og tilbage. |
| Vaskevandet pumpes ikke ud. | <ul style="list-style-type: none">■  (skyllestop = uden slutcentrifugering)?■ Rens afløbspumpen. → Side 45■ Rens afløbsslange og/eller afløbsrør. |
| Der er ikke synligt vand i tromlen. | Ingen fejl - vandstanden er under det synlige område. |

| Fejl | Årsag/Afhjælpning |
|---|---|
| Centrifugeringsresultat er ikke tilfredsstillende. Vasketøj er vådt/for fugtigt. | <ul style="list-style-type: none"> ■ Ingen fejl – ubalance-kontrolsystemet har afbrudt for centrifugeringen, fordi vasketøjet er ujævnt fordelt. Læg både små og store stykker vasketøj i tromlen. ■ Er der valgt Antikrøl? ■ Er den valgte centrifugeringshastighed for lav? |
| Gentagne forsøg på start af centrifugering. | Ingen fejl – ubalance-kontrolsystemet udligner uligevægten. |
| Programmet varer længere end normalt. | <ul style="list-style-type: none"> ■ Ingen fejl – ubalance-kontrolsystemet udligner uligevægten ved at fordele tøjet flere gange. ■ Ingen fejl – skumkontrolsystemet er aktiveret – der aktiveres en ekstra skylning. |
| Programvarigheden ændrer sig under vaskesyklusen. | Ingen fejl – programforløbet optimeres i forhold til den pågældende vaskeprocess. Det kan medføre, at programmets varighed ændres i displayet. |
| Ubehagelig lugt i vaskemaskinen. | <p>Udfør programmet Tromlerengøring eller Bomuld 90 °C uden vasketøj. Brug et vaskepulver til kogevaske eller et vaskemiddel med blegemiddel</p> <p>Bemærk: Brug kun halvdelen af den mængde vaskemiddel, som er anbefalet af producenten, for at undgå skumdannelse. Brug ikke et uld- eller finvaskemiddel.</p> |
| Kraftig støj, vibrationer og maskinen "vandrer" under centrifugering. | <ul style="list-style-type: none"> ■ Er apparatet indjusteret til vandret? Indjuster apparatet. ■ Er apparatets fødder gjort fast? Fastgør apparatets fødder. ■ Er transportsikringerne fjernet? Fjern transportsikringerne. |
| Touch-displayet fungerer ikke under driften. | <ul style="list-style-type: none"> ■ Strømafbrydelse? ■ Er sikringen blevet udløst? Slå sikringen til/udskift den. ■ Tilkald kundeservice, hvis fejlen opstår igen. |
| Der er rester af vaskemiddel på tøjet. | <ul style="list-style-type: none"> ■ Nogle fosfatfrie vaskemidler indeholder vandopløselige rester. ■ Skyl eller børst tøjet efter vask. |
| I pause-tilstand blinker ► og 🗲 lyser. | <ul style="list-style-type: none"> ■ Vandstand for høj. Efterfyldning af vasketøj er ikke mulig. Luk i givet fald lugen med det samme. ■ Tryk let på tasten ► igen for at fortsætte programmet. |
| I pause-tilstand blinker ► og 🗲 er slukket. | Lugen er låst op. Det er muligt at efterfylde vasketøj. |
| Home Connect fungerer ikke. | <ul style="list-style-type: none"> ■ Hvis der er problemer med Home Connect, findes der hjælp på www.home-connect.com. ■ Det afhænger af adgangen til Home Connect Services i de pågældende lande (f.eks. om app'en er tilgængelig), om Home Connect funktionerne kan bruges med det aktuelle apparat. Der er ikke adgang til brugen af Home Connect Service i alle lande. Der findes oplysninger om dette på www.home-connect.com. |
| <p>Hvis fejlen ikke selv kan afhjælpes (efter sluk/tænd), eller hvis apparatet skal repareres:</p> <ul style="list-style-type: none"> ■ Sluk for apparatet, og træk netstikket ud af stikkontakten. ■ Luk for vandhanen, og kontakt kundeservice. | |



Tekniske data

Mål:

850 x 600 x 590 mm

(højde x bredde x dybde)

Vægt:

70 - 85 kg (afhængigt af model)

Nettilslutning:

Netspænding 220-240 V, 50 Hz (60 Hz afhængigt af model)

Mærkestrøm 10 A

Nominel effekt 1900 - 2300 W

Vandtryk:

100 - 1000 kPa (1 - 10 bar)

Effektforbrug i slukket tilstand:

0,10 W

Effektforbrug i standby-tilstand:

0,10 W

Effektforbrug i netforbundet tilstand (Wi-Fi) standby / tidsinterval:

. W / . min.



Kundeservice

Kontakt kundeservice, hvis fejlen ikke kan afhjælpes på egen hånd. → Omslagsside

Vi finder altid en passende løsning, også for at undgå unødvendige teknikerbesøg.

Oplys vaskemaskinens modelnummer (E-Nr.) og fabriktionsnummer (FD) ved henvendelse til kundeservice.

| | |
|-------------|----------|
| E-Nr. _____ | FD _____ |
|-------------|----------|

E-nr. Modelnummer

FD Fabrikationsnummer

*Afhængigt af model findes disse oplysninger følgende steder:

På lugens inderside* / indvendig i serviceklappen* og på bagsiden af apparatet.

Stol på producentens kompetence.

Kontakt os. Således sikres det, at reparationer udføres af uddannede serviceteknikere, som anvender originale reservedele.



AquaStop-garanti

kun for maskiner med Aqua-Stop

Udover garantikravene overfor sælgeren i henhold til købekontrakten og udover vores produktgaranti yder vi erstatning iht. følgende betingelser:

1. Hvis der skulle opstå en vandskade på grund af en fejl i vores AquaStop-system, yder vi erstatning for skader til private brugere.
2. Denne garanti gælder i hele apparatets levetid.
3. En forudsætning for en garantiydelse er, at apparatet med AquaStop er opstillet og tilsluttet fagligt korrekt i henhold til vores vejledning. Dette omfatter også, at en eventuel AquaStop forlængelse er udført korrekt (originalt tilbehør). Vores garanti omfatter ikke defekte vandledninger eller armaturer frem til AquaStop-tilslutningen på vandhanen.
4. Det er principielt ikke nødvendigt at holde apparater med AquaStop under opsyn under driften hhv. at lukke for vandhanen efter endt brug. Vandhanen skal dog lukkes ved længere tids fravær, f.eks. ved flere ugers ferie.

Rådgivning og bestilling af reparation i tilfælde af fejl

DK 44 89 89 85

Der findes kontaktdata for alle lande i den vedlagte kundeservice-liste.

BSH Hausgeräte GmbH
Carl-Wery-Straße 34
81739 München
GERMANY
siemens-home.bsh-group.com

Produceret af BSH Hausgeräte GmbH med varemærkelicens fra Siemens AG



9001475916 (0002)