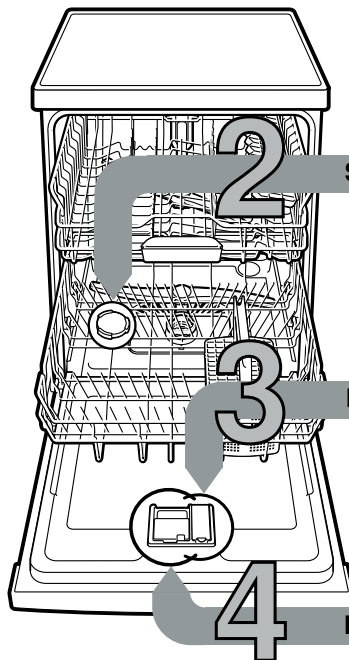




Kurz und handlich: alles, was Ihre Spülmaschine braucht...

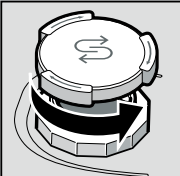
Vor dem ersten Gebrauch dennoch Aufstell- und Gebrauchsanleitung lesen!

1

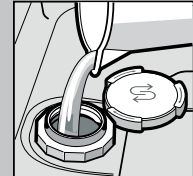


Speziessalz einfüllen

Löst Kalk (nicht nötig bei Einstellwert 0!) ...

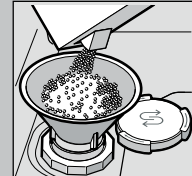


Deckel aufdrehen.

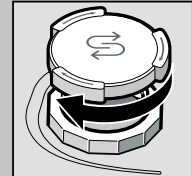


Nur vor dem ersten Spülen den Salzbehälter mit Wasser füllen.

Für optimale Spülergebnisse



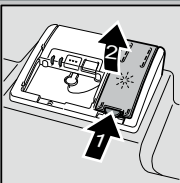
Speziessalz einfüllen (nie Reiniger einfüllen!).



Deckel schließen. Umgehend spülen.

Klarspüler einfüllen

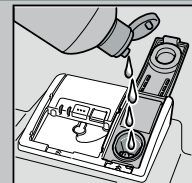
Macht blitzblank ...



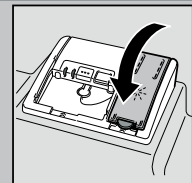
Markierung 1 drücken, Deckel 2 anheben.



Für optimale Trocknungsergebnisse



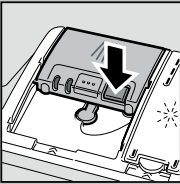
Klarspüler einfüllen.



Deckel schließen. KLICK!

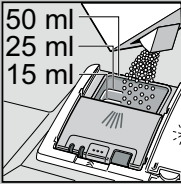
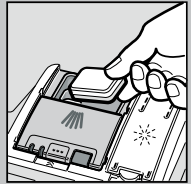
Reiniger einfüllen

Viel Schmutz, viel Reiniger ...

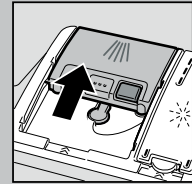


Eventuell Deckel öffnen (Taste drücken).

Achtung, Kombiprodukte nicht für alle Programme geeignet, Herstellerhinweise beachten.



Reiniger nur in trockene Reinigerkammer einfüllen.



Deckel zuschieben, drücken. PLOPP!

5 Gerät einschalten

6 Programm wählen

Schnell, sparsam oder intensiv ...

Programmübersicht

In dieser Übersicht ist die max. mögliche Programmanzahl dargestellt. Die entsprechenden Programme Ihres Gerätes entnehmen Sie bitte Ihrer Bedienblende. Die Programmdateien sind Labormesswerte nach europäischer Norm EN 60436. Die Verbrauchswerte sind abhängig von der Programmwahl und den Zusatzfunktionen. Bei abgeschalteter Klarspülerzugabe oder Klarspülermangel verändert sich die Laufzeit.

* halbe Normbelastung

** Programm, das für die Nacht geeignet ist: verlängerte Laufzeit, dafür sehr leise.

| | Auto 65° / 75° | Auto 45° / 65° | Eco 50° | Leise ** 50° | Schnell 65° | Intensiv 70° | Schnell 45° | Auto 35° / 45° | Favourite | Maschinenpflege |
|--------------------------|----------------|----------------|---------|--------------|-------------|---------------|-------------|----------------|-----------|-----------------|
| Dauer in Std. : Min. | 2:10 - 2:30 | 1:40 - 2:40 | 3:55 | 4:00 | 1:00 | 2:25 - 2:30 | 0:35 * | 1:40 - 1:55 | 0:15 | 2:10 - 2:15 |
| Stromverbrauch in kWh | 1,050 - 1,300 | 0,680 - 1,300 | 0,725 | 0,800 | 1,280 | 1,150 - 1,250 | 0,710 | 0,780 - 0,850 | 0,050 | 1,130 - 1,350 |
| Wasserverbrauch in Liter | 9,5 - 13,5 | 7 - 15,5 | 9,5 | 10,5 | 10,2 | 10,5 - 13,5 | 10,5 | 11 - 13,6 | 4 | 13 - 15,2 |

| | | | | | | | | | | |
|--------------------------|---------------|---------------|-------|-------|-------|---------------|--------|---------------|-------|---------------|
| Dauer in Std. : Min. | 2:10 - 2:30 | 1:40 - 2:40 | 3:55 | 4:00 | 1:00 | 2:25 - 2:30 | 0:35 * | 1:40 - 1:55 | 0:15 | 2:10 - 2:15 |
| Stromverbrauch in kWh | 1,050 - 1,300 | 0,680 - 1,300 | 0,725 | 0,800 | 1,280 | 1,150 - 1,250 | 0,710 | 0,780 - 0,850 | 0,050 | 1,130 - 1,350 |
| Wasserverbrauch in Liter | 9,5 - 13,5 | 7 - 15,5 | 9,5 | 10,5 | 10,2 | 10,5 - 13,5 | 10,5 | 11 - 13,6 | 4 | 13 - 15,2 |

Die Beschreibung möglicher Zusatzfunktionen finden Sie in Ihrer Gebrauchsanleitung.



7 Programm starten Los geht's...

8 Gerät ausschalten Alles klar...

Wartung und Pflege

Für perfekte Spülergebnisse ...

Abwasserpumpe reinigen

Siebe
...kontrollieren,
eventuell
reinigen

Siebzylinder drehen,
Siebsystem
entnehmen ...



unter
fließendem
Wasser
abspülen ...



einsetzen ...



Siebsystem
zuschrauben
**MARKIERUNG
BEACHTEN!**

- Netzstecker ziehen
- Siebe entfernen und Wasser ausschöpfen
- Abdeckung aushebeln (A)
- Bereich des Flügelrades auf Fremdkörper prüfen
- Abdeckung hörbar einrasten (B)
- Siebe einsetzen



unteren Sprüharm nach
oben ziehen ...



oberen Sprüharm
abschrauben ...



unter fließendem
Wasser (eventuell
mit Zahnstocher)
Sprühdüsen
säubern ...



unteren Sprüharm
einsetzen ...



Kleine Fehler selbst beheben ...

... denn Selbsthilfe lohnt sich!

Weitere Hinweise finden Sie in der Gebrauchsanleitung

| Störung | Mögliche Ursachen | Solution |
|---------------------------------------|--|---|
| Anzeige E3200 und leuchtet | Zulaufarmatur verklemmt oder verkalkt Wasserzulauf nicht angeschlossen | <ul style="list-style-type: none"> ▶ Zulaufarmatur öffnen. ▶ 1. Wasseranschluß abschrauben. ▶ 2. Sieb im Wasseranschluß säubern. ▶ 3. Durchflußmenge muß bei geöffnetem Wasserzulauf min. 10 l/min betragen. Bei geringerem Durchfluß Zulaufarmatur austauschen lassen. ▶ Zulaufschlauch knickfrei verlegen. ▶ Wasserzulauf anschliessen. (Trinkwasseranschluss in der Gebrauchsanleitung). |
| Anzeige E9240 | Siebe verschmutzt oder verstopft | ▶ Siebe reinigen (siehe oben). |
| Anzeige E6103 und leuchtet | Abwasserschlauch ist verstopft oder geknickt Abdeckung Abwasserpumpe nicht montiert | <ul style="list-style-type: none"> ▶ Abwasserschlauch knickfrei verlegen. ▶ Abdeckung montieren (siehe oben). |
| Anzeige E6102 und leuchtet | Abwasserpumpe blockiert | ▶ Abwasserpumpe reinigen (siehe oben). |
| Sonstige Fehleranzeige Exxxx leuchtet | Gerät technisch defekt | <ul style="list-style-type: none"> ▶ Werkkundendienst rufen (Fehleranzeige nennen). ▶ Gerät ausstecken. Wasserhahn schließen. |
| Restwasser im Gerät | Programm noch nicht beendet | ▶ Gerät schließen und einschalten bzw. Programm abbrechen (siehe Programm abbrechen). |
| Rost auf dem Besteck | Besteck nicht rostbeständig Harte Messerlingen sind anfälliger Fremdrost | <ul style="list-style-type: none"> ▶ Spülmaschinenbeständiges Besteck verwenden. ▶ Niemals rostende Teile im Gerät spülen. |

| Störung | Mögliche Ursachen | Solution |
|---|---|---|
| Geschirr ist nicht sauber | Geschirr liegt aneinander bzw. übereinander | ▶ Geschirrtteile vereinzeln, Anlagestellen vermeiden. |
| Sand oder grießartige Rückstände auf dem Geschirr | Zu wenig Reiniger Ungeeignetes Programm gewählt Sprühdüsen verstopft Siebe verschmutzt, sitzen nicht fest Sprüharme blockiert | <ul style="list-style-type: none"> ▶ Herstellerangaben (Reiniger) beachten. ▶ Stärkeres Programm wählen. ▶ Sprüharme reinigen (siehe oben). ▶ Siebe reinigen (siehe oben). ▶ Geschirr so einräumen, dass Sprüharme frei drehen können. |
| Flecken und Schlieren | Klarspülerdosierung zu hoch / zu niedrig dosiert | <ul style="list-style-type: none"> ▶ Bei Schlieren: Dosierung reduzieren. ▶ Bei Wasser oder Kalkflecken: Dosierung erhöhen. |
| Geschirr ist nicht trocken | Klarspüler Verwendeter kombinierter Reiniger hat schlechte Trocknungsleistung. Geräteeinstellung | <ul style="list-style-type: none"> ▶ Dosierung erhöhen. Produkt wechseln. ▶ Klarspüler verwenden. |
| Milchige Beläge auf dem Geschirr (entfernbar) | Wasserenthärtung falsch eingestellt; Spezialsalz fehlt | <ul style="list-style-type: none"> ▶ Intensivtrocknung aktivieren (je nach Modell) ▶ Enthärtungsanlage richtig einstellen. ▶ Spezialsalz nachfüllen. |
| Milchige Beläge, Gläser eingetrübt / blind (nicht entfernbar) | Gläser nicht spülmaschinenfest. | <ul style="list-style-type: none"> ▶ Spülmaschinenbeständige Gläser verwenden. ▶ Glasschonenden Reiniger verwenden. |
| Kunststoff / Geschirrtteile verfärbt | Zu wenig Reiniger Verfärbungen durch Lebensmittelfarbstoffe (Tomatensauce) | <ul style="list-style-type: none"> ▶ Herstellerangaben (Reiniger) beachten. ▶ Verfärbungen sind unbedenklich; Verblässen bei weiteren Spülgängen. |

Programm abbrechen ...

Richtig einräumen ...

Während des Programms -Taste ca. 4 Sek. (Reset) drücken.



Das Anzeigefenster zeigt: Programm wurde abgebrochen.



Der Programmablauf dauert ca. 1 Minute. Das Anzeigefenster zeigt: Fertig. EIN-/AUS-Schalter ausschalten.

Spülmaschinenfestes Geschirr (ohne Rückstände von Asche, Wachs, Schmierfett, Farbe, Klebe-Etiketten; große Reste von Marmelade, Milchprodukten und Speisen grob entfernen) einordnen gemäß Gebrauchsanleitung und prüfen, ob sich die Sprüharme frei drehen können