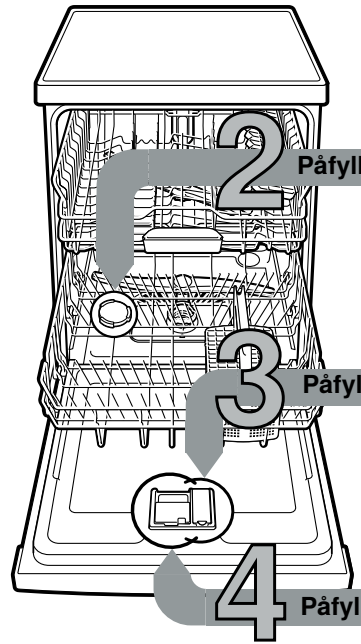


Kort och lätthanterligt: allt som din diskmaskin behöver...  
 Läs ändå igenom monterings- och bruksanvisningen innan du använder diskmaskinen första gången!

1



2 Påfyllning av specialsalt

3 Påfyllning av sköljglans

4 Påfyllning av diskmedel

5 Starta maskinen

6 Välj program

7 Starta program Maskinen startar ...

8 Stäng av maskinen Allt klart ...

Inställning av avhårdningssystemet \*

Fråga vattenleverantören om hårdhetsvärdet och för in det ...

Vattenhårdhetsvärde °dH	Hårdhetsområde	mmol/l	Inställningsvärde
0 - 6	mjukt	0 -1,1	H:00
7 - 8	mjukt	1,2-1,4	H:01
9 -10	medel	1,5-1,8	H:02
11-12	medel	1,9-2,1	H:03
13-16	medel	2,2-2,9	H:04
17-21	hårt	3,0-3,7	H:05
22-30	hårt	3,8-5,4	H:06
31-50	hårt	5,5-8,9	H:07

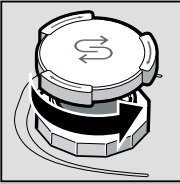
\* bara före den första diskningen eller om hårdhetsgraden ändras

Snabbt avklarat ...

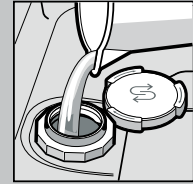
och ställ in så här

- Tryck på TILL/FRÅN-kontakten.
- Håll knappen Setup 3 sec. intryckt i 3 sekunder. Displayen visar H:xx och **set**.
- Gör inställningen med inställningsknapparna - + tills rätt vattenhårdhetsgrad är inställd.
- Spara inställningarna genom att hålla knappen < intryckt i 3 sekunder.

Löser upp kalk (behövs inte vid inställning 0!) ...

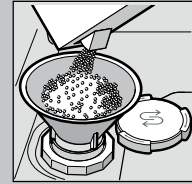


Skruva loss locket.

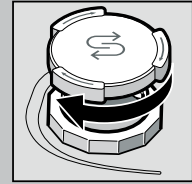


Fyll bara på saltbehållaren med vatten före den första disken.

För optimala diskresultat

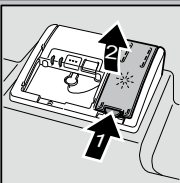


Fyll på specialsalt (fyll aldrig på rengöringsmedel!).



Stäng locket. Diska omedelbart.

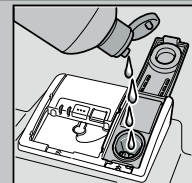
Gör skinande rent ...



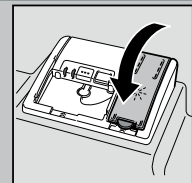
Tryck på markering 1, lyft upp lock 2.



För optimala torkresultat

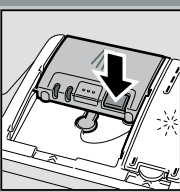


Fyll på sköljglans.



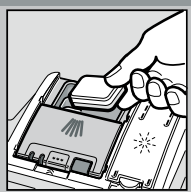
Stäng locket. KLICK!

Mycket smuts, mycket diskmedel ...



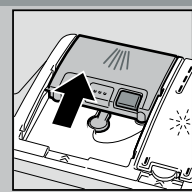
Öppna eventuellt lock (tryck på tangenten).

Obs, Kombinerade produkter passar inte alla program, beakta tillverkarens råd.



50 ml  
25 ml  
15 ml

Tillsätt diskmedel endast i torr diskmedelsfack.



Stäng locket, tryck. PLOPP!

Snabb, sparsam eller intensiv ...

Programöversikt

I denna översikt visas max. möjligt antal program. Motsvarande program för din maskin framgår av din manöverpanel. Programdata är laboratoriemätvärden enligt den europeiska normen EN 60436. Förbrukningsvärdena beror på valt program och extrafunktioner. Om sköljglastillsatsen är avslagen eller vid sköljglansbrist förändras gångtiden.

\* halv normalbelastning

\*\* Program som passar på natten: förlängd gångtid, men så går maskinen mycket tyst.

	Intensiv 70°	Auto 45° / 65°	Eco 50°	Tystgående** 50°	Speed 65°	Speed 60°	Speed 45°	brilliant Shine	Favourite	Maskin- vård
Tid i tim : min	2:25-2:30	1:40-2:40	3:55	4:00	1:00	1:29	0:35*	1:55-2:00	0:15	2:10-2:15
Strömförbrukning i kWh	1,150-1,250	0,680-1,300	0,747	0,800	1,280	1,050	0,710	0,800-0,850	0,050	1,130-1,350
Vattenförbrukning i liter	10,5-13,5	7-15,5	9,5	10,5	10,2	11,5	10,5	14-16,6	4	13-15,2

Beskrivning av eventuella extrafunktioner hittar du i din bruksanvisning.

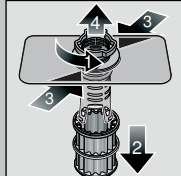


## Underhåll och skötsel

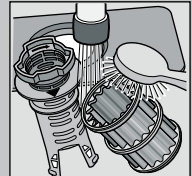
För perfekt diskresultat ...

## Rengöring av avloppspumpen

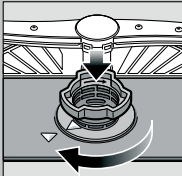
**Silar**  
...Kontrollera,  
rengör eventuellt



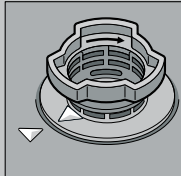
Vrid silcylindern,  
ta bort silsystemet ...



spola av under  
rinnande vatten ...



sätt tillbaka ...



Skruva  
åt silsystemet  
**OBSERVERA  
MARKERINGEN!**

- Dra ur stickkontakten ur vägguttaget
- Ta bort silarna och ös ut vattnet
- Bänd upp täcksivian (A)
- Kontrollera att det inte finns något främmande föremål i närheten av vinghjulet
- Se till att täcksivian snäpper fast (B)
- Sätt silarna på plats

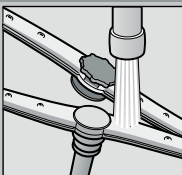
**Spolarmar**  
...Ta bort stopp /  
avlagringar



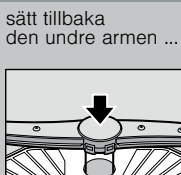
dra den undre armen  
uppåt ...



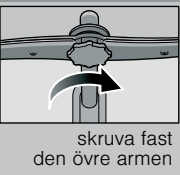
skruva loss  
den övre armen ...



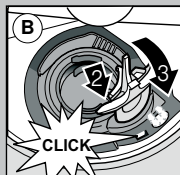
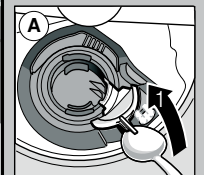
rengör  
spolmunstyckena  
under rinnande  
vatten (eventuellt  
med tandpetare) ...



sätt tillbaka  
den undre armen ...



skruva fast  
den övre armen



## Så här avhjälper du småfel själv ...

... för självhjälp lönar sig!

Fler instruktioner finns i bruksanvisningen

Fel	Möjliga orsaker	Lösning
Symbol E:32 -00 och  tänds	Tillförselarmaturen är klämd eller igenkalkad    Vattentillförseln är inte ansluten	<ul style="list-style-type: none"> <li>▶ Öppna tillförselarmaturen.</li> <li>▶ 1. Skruva av vattenanslutningen.</li> <li>▶ 2. Rengör silen i vattenanslutningen.</li> <li>▶ 3. Flödet måste vara minst 10 liter per minut när vattentillförseln är öppen.</li> <li>▶ Byt tillförselarmaturen om flödet är mindre.</li> <li>▶ Dra tillförselslangen utan veck.</li> <li>▶ Anslut vattentillförseln. (kallvattenanslutning i bruksanvisningen).</li> </ul>
Symbol E:92 -40	Silarna är smutsiga eller igensatta	▶ Rengör silarna (se ovan).
Symbolen E:61 -03 och  tänds	Avloppsslangen är igensatt eller vikt Avloppspumplocket är inte monterat	<ul style="list-style-type: none"> <li>▶ Dra avloppsslangen utan veck.</li> <li>▶ Montera locket (se ovan).</li> </ul>
Symbolen E:61 -02 och  tänds	Avloppspumpen är igensatt	▶ Rengör avloppspumpen (se ovan).
Annat felmeddelande E:xx -xx tänds	Teknisk defekt i maskinen	<ul style="list-style-type: none"> <li>▶ Kontakta fabrikskundtjänsten (uppgi felsymbolen).</li> <li>▶ Ta ut maskinens stickkontakt. Stäng vattenkranen.</li> </ul>
Restvatten i maskinen	Programmet har ännu inte avslutats	▶ Stäng maskinen och starta den eller avbryt programmet (se Avbryt program).
Rost på besticken	Besticken är inte rostfäliga Hårda knivklingor är känsligare Främmande ost	<ul style="list-style-type: none"> <li>▶ Använd bestick som tål maskindisk.</li> <li>▶ Maskindiska aldrig föremål som kan rosta.</li> </ul>

Fel	Möjliga orsaker	Lösning
Diskgodset är inte rent  Sand eller grynliknande avlagringar på diskgodset 	<ul style="list-style-type: none"> <li>Diskföremål ligger mot varandra eller ovanpå varandra</li> <li>För litet diskmedel</li> <li>Ett olämpligt program har valts</li> <li>Spolarmmunstyckena ör igensatta</li> <li>Silarna är smutsiga eller sitter inte fast</li> <li>Spolarmarna är blockerade</li> </ul>	<ul style="list-style-type: none"> <li>▶ Skilj diskföremålen åt, undvik att lägga dem mot varandra.</li> <li>▶ Följ tillverkarens anvisningar (diskmedel).</li> <li>▶ Välj ett kraftigare program.</li> <li>▶ Rengör spolarmarna (se ovan).</li> <li>▶ Rengör silarna (se ovan).</li> <li>▶ Placera diskgodset så att spolarmarna kan rotera fritt.</li> </ul>
Fläckar och ränder	Sköljglansdoseringen för hög / för låg	▶ Vid ränder: Sänk doseringen.
Dysken blir inte torr	Sköljglans	▶ Vid vatten- eller kalkfläckar: Hög doseringen.
Mjökaktigt beläggning på diskgodset (går att ta bort)	Det använda kombinerade diskmedlet har dålig torkeffekt. Maskininställning	▶ Hög doseringen. Byt produkt. ▶ Använd sköljglans.
Mjökaktigt beläggning, glas grumliga / matta (går inte att ta bort)	Vattenavhärningen är felinställd; Specialsalt saknas	▶ Aktivera intensivtorkning (allt efter modell) ▶ Ställ in avhärningssystemet rätt. ▶ Fyll på specialsalt.
Diskföremål / av plast missfärgade	Glaset går inte att maskindiska.  För litet diskmedel Missfärgningar på grund av livsmedelsfärger (tomatketchup)	<ul style="list-style-type: none"> <li>▶ Använd glas som går att maskindiska.</li> <li>▶ Använd ett diskmedel som är skonsamt mot glas.</li> <li>▶ Följ tillverkarens anvisningar (diskmedel).</li> <li>▶ Missfärgningar är ofarliga, de bleknar efter fler diskar.</li> </ul>

## Avbryt programmet ...

Håll under programmet knappen intryckt i cirka 4 sekunder (reset).



Alla symboler tänds., därefter visar displayen "0:01" Efter programmets slut visas "0:00"

## Lägg in diskgodset rätt ...

Lägg in diskgodset som tål maskindisk (utan rester av aska, vax, smörjett, färg, klisteretiketter; grovrengör större rester av marmelad, mejeriprodukter och mat) enligt bruksanvisningen och kontrollera att spolarmarna kan röra sig fritt