

SIEMENS



Tvättmaskin

WS12T440BY

siemens-home.bsh-group.com/welcome

sv Bruks- och monteringsanvisning

Register
your
product
online

Din nya tvättmaskin

Du har köpt en Siemens-tvättmaskin.

Ta några minuter och läs bruksanvisningen, så att du lär dig tvättmaskinens fördelar.

Varje tvättmaskin som lämnar fabriken uppfyller kraven i Siemens kvalitetssäkring när det gäller funktion och felfritt skick.

Mer information om våra produkter, tillbehör, reservdelar och service hittar du på vår webbsida www.siemens-home.bsh-group.com eller så kan du vända dig direkt till service.

Om bruks- och installationsanvisningen beskriver olika modeller finns avvikelserna angivna på respektive ställe.



Använd inte tvättmaskinen förrän du läst bruks- och installationsanvisningen!

Illustrationsregler

Varning!

Kombinationen av symbol och varningstext varnar för möjliga risksituationer. Livsfara eller risk för personskador om du inte följer anvisningarna.

Obs!

Varningstexten varnar för en eventuellt farlig situation. Risk för sak- och/eller miljöskador om du inte följer anvisningarna.

Anvisning/tips

Anvisningar om hur du använder enheten optimalt/nyttig information.

1. 2. 3. / a) b) c)

Siffror eller bokstäver markerar momenten.

■ / - / -

Rutor eller snedstreck markerar uppräkningspunkter.

Innehållsförteckning

 Avsedd användning	4	 Programöversikt	22
 Säkerhetsanvisningar	5	 Programförinställningar	24
Barn/funktionshindrade/husdjur	5	Temperatur	24
Installation	6	Centrifugeringsvarvtal	24
Användning	8	Färdig om-tid	24
Rengöring/skötsel	9	 Extra programinställningar	25
 Miljövård	10	speed/eco 	25
Förpackning/uttjänt maskin	10	Skrynkelskydd	25
Spartips	10	Vatten och sköljning+	25
 Uppställning och anslutning	11	Förtvätt	25
Medföljande tillbehör	11	 Så använder du maskinen	26
Säkerhetsanvisningar	11	Förberedelser	26
Uppställningsplatsen	12	Välj program/slå på maskinen	26
Uppställning på sockel eller trägolv	12	Ändra programinställningarna	26
Inbyggnad i köksinredning	12	Välja extra programinställningar	26
Ta bort transportsäkringarna	12	Lägga tvätt i trumman	26
Slang- och sladdlängder	13	Dosera och fylla på tvätt- och sköljmedel	27
Vattenanslutning	13	Starta programmet	28
Avlopp	14	Barnspärr	28
Nivellering	15	Blötläggning	28
Elanslutning	15	Fylla på tvätt	28
Före 1:a tvättomgången	16	Ändra programmet	29
Transport	16	Avbryta programmet	29
 Lär dig enheten	17	Programslut vid Sköljstopp	29
Tvättmaskin	17	Programslut	29
Kontroller	18	Ta ur tvätten/slå av maskinen	29
Display	18	 Givare	30
 Tvättgods	19	Mängdautomatik	30
Förbehandla tvätten	19	System för obalanskontroll	30
Sortera tvätten	19	VoltMonitor	30
Stärkning	20	 Signalinställning	30
Färgning/blekning	20	 Rengöring och skötsel	31
 Tvättmedel	21	Hölje/kontroller	31
Välja rätt tvättmedel	21	Tvättrumman	31
Spara energi och tvättmedel	21	Avkalkning	31
		Tvättmedelsfack och hölje	32

Avloppspumpen är igensatt	32
Avloppsslangen är igensatt vid anslutningen på avloppsröret	33
Filtret i vattenanslutningen är igensatt	33

 **Felsökning 34**

Nödoplåsning	34
Information på displayen	35
Felsökning	36

 **Service 38**

 **Förbrukningsvärden 38**

Förbrukningsvärdetabell	38
Effektivaste programmet för bomullstextilier	39

 **Tekniska data 40**

 **Aquastop-garanti 40**

 **Avsedd användning**

- Maskinen är bara avsedd för hemanvändning.
- Installera eller använd inte maskinen i utrymmen med frostrisk och/eller uteliknande förhållanden. Risk för maskinskador om restvattnet fryser. Slangarna kan spricka om de fryser.
- Maskinen är bara avsedd för tvätt av maskintvättbart tvättgodset samt handtvättbart ylle (se tvättråden på tvättgodset) i hemmet. All annan användning av maskinen är ej avsedd användning och inte tillåten.
- Maskinen är avsedd för kallvattenanslutning och vanliga tvättmedel och -tillsatser (avsedda för tvättmaskin).
- Maskinen är avsedd för användning upp till max. 4000 möh.

Innan du slår på maskinen:

Titta om det finns synliga skador på maskinen. Använd inte maskinen om den är trasig. Har du problem, kontakta din återförsäljare eller service.

Läs och följ bruks- och installationsanvisningarna samt all annan dokumentation som medföljer maskinen.

Spara dokumentationen för framtida bruk och ev. kommande ägare.

Säkerhetsanvisningar

Följande säkerhetsanvisningar och varningar är till för att skydda dig från personskador och omgivande materialskador.

Försiktighetsåtgärderna är viktiga, du måste även vara försiktig vid installation, skötsel, rengöring och användning av maskinen.

Barn/funktionshindrede/ husdjur

Varning Livsfara!

Barn eller andra som inte kan bedöma riskerna med att använda maskinen kan skada sig eller hamna i livsfarliga situationer. Obs!

- Barn över 8 år och personer med fysisk, sensorisk eller mental begränsning eller personer som saknar erfarenhet eller kunskap får bara använda maskinen om någon ansvarig övervakar eller instruerar hur man använder maskinen säkert samt de förstått riskerna med att använda maskinen.
- Låt inte barn leka med maskinen.
- Låt inte barn rengöra eller sköta maskinen utan uppsikt.
- Håll barn under 3 år och husdjur borta från maskinen.

- Lämna inte maskinen utan uppsikt när barn eller andra som inte kan bedöma riskerna är i närheten.

Varning Livsfara!

Barn kan bli inlåsta i maskinen och hamna i en livsfarlig situation.

- Ställ inte maskinen bakom en dörr, det kan blockera luckan så att den inte öppnar ordentligt.
- När maskinen är uttjänt, dra ut kontakten ur uttaget **innan** du kapar sladden och slår sönder lucklåset.

Varning Kvävningrisk!

Barn kan sno in sig i förpackning/plastfolie eller förpackningsdetaljer om de leker med dem, de kan även dra dem över huvudet och kvävas.

Håll förpackning, plastfolie och förpackningsdetaljer utom räckhåll för barn.

Varning Förgiftningsrisk!

Tvättmedel och -tillsatser kan ge förgiftning vid förtäring. Om du av misstag sväljer dem, sök läkarvård. Håll tvättmedel och -tillsatser utom räckhåll för barn.

Varning

Risk för brännskador!

Maskinens luckglas blir varmt när du tvättar på hög temperatur.

Se till så att barn inte tar på maskinens lucka när den är varm.

Varning

Irriterar ögon/hud!

Kontakt med tvättmedel och -tillsatser kan ge ögon-/hudirritation.

Skölj ögon/hud noggrant vid kontakt med tvättmedel och -tillsatser. Håll tvättmedel och -tillsatser utom räckhåll för barn.


Installation

Varning

Risk för elstötar/brand/materialskador/maskinskadur!

Är maskinen inte installerad ordentligt kan det leda till livsfarlig situation. Se till så att:

- uttagets matarspänning matchar maskinens märkspänning (märkskylten). Anlutningseffekt och avsäkring står också på märkskylten.
- maskinen är ansluten till växelströmskälla via jordat uttag, rätt installerat enligt nationella föreskrifter.
- kontakt och jordat uttag matchar och ger ordentlig jordning.

- sladden har rätt ledningsarea.
- Det ska alltid gå att komma åt kontakten.
- Använd bara jordfelsbrytare märkta: . Märkningen är enda sättet att se att den uppfyller gällande föreskrifter.

Varning

Risk för elstötar/materialskador/maskinskadur!

Är maskinens sladd ändrad eller skadad, så finns risk för elstöt, kortslutning eller brand på grund av överhettning. Sladden får inte bli veckad, klämd eller ändrad och inte heller komma i kontakt med värmekällor.

Varning

Brandrisk/risk för materialskadur/maskinskadur!

Förlängningssladdar och grenuttag kan leda till brand på grund av överhettning eller kortslutning. Anslut enheten direkt i rätt installerat, jordat uttag. Använd inte förlängningssladdar, grenuttag och sladdosor.

⚠ Varning**Risk för personskada/
materialskada/maskinskada!**

- Maskinen kan vibrera och vandra vid användning, risk för person- eller materialskada.
Ställ maskinen på rent, jämnt, stabilt underlag. Nivellera maskinen med vattenpass och skruvfötterna.
- Tar du tag i maskinens utstickande delar (t.ex. luckan) för att lyfta eller flytta maskinen, så kan de gå av och ge personskador. Ta inte tag i maskinens utstickande delar för att flytta maskinen.

⚠ Varning**Risk för personskador!**

- Maskinen är mycket tung. Lyft kan ge personskador. Lyft inte maskinen själv.
- Maskinen har vassa kanter som kan skära dig i händerna.
Ta inte på maskinens vassa kanter. Använd skyddshandskar vid lyft.
- Risk för snubbling och personskador om du inte drar slang och sladd ordentligt.
Dra slangar och sladdar så att ingen riskerar att snubbla på dem.

Obs!**Material-/maskinskad**

- Maskinen fungerar inte som den ska om vattentrycket är för högt eller lågt, det kan även ge material- eller maskinskadorna.
Se till så att vattentrycket i matningen är minst 100 kPa (1 bar) och inte överstiger 1000 kPa (10 bar).
- Ändrade eller skadade slangar kan ge material- eller maskinskadorna.
Slangarna får inte bli veckade, klämda, ändrade eller kapade.
- Användning av andra märkens slangar för vattenanslutning kan ge material- eller maskinskadorna. Använd bara de medföljande slangarna eller originalreservdelsslangar.
- Maskinen är säkrad för transport med transportsäkringar. Tar du inte bort transportsäkringarna före användning, så kan det ge maskinskadorna.
Det är viktigt att alla transportsäkringarna är borttagna före första användning. Spara transportsäkringarna separat. Det är viktigt att du sätter i transportsäkringarna igen för att skydda maskinen vid transport.

Användning

Varning **Explosions-/brandrisk!**

Tvättgods förbehandlat med rengöringsmedel som innehåller lösningsmedel, t.ex. fläckborttagning/-rengöring, kan medföra explosionsrisk om du lägger det i trumman. Skölj tvätten noga i vatten före maskintvätt.

Varning **Förgiftningsrisk!**

Rengöringsmedel som innehåller lösningsmedel kan avge giftiga ångor. Använd inte rengöringsmedel som innehåller lösningsmedel.

Varning **Risk för personskador!**

- Om du stöder/sätter dig på öppen lucka, så kan maskinen välta och ge personskador. Stöd dig inte mot luckan när den är öppen.
- Klättrar du upp på maskinen, så kan toppskivan gå sönder och ge personskador. Klättra inte upp på maskinen.
- Sträck dig aldrig in i trumman när den roterar, risk för handskador. Vänta tills trumman stannat.

Varning **Skållningsrisk!!**

Risk för skållning när du tvättar på höga temperaturer om du kommer i kontakt med het tvättlösning (t.ex. om du tömmer het tvättlösning i tvättställ).
Ta inte i het tvättlösning.

Varning **Irriterar ögon/hud!**

Tvättmedel och -tillsatser kan stänka ut om tvättmedelsfacket är öppet när maskinen är igång.
Skölj ögon/hud noggrant vid kontakt med tvättmedel och -tillsatser. Om du av misstag sväljer dem, sök läkarvård.

Obs!

Material-/maskinskador

- Överskrider du maximal tvättmängd kan maskinen inte fungera som den ska och kan det ge material- och maskinskador. Överskrid inte maximal torr tvättmängd. Se till så att du inte överskrider maximal tvättmängd i programmen → Tillägg till bruks- och installationsanvisningarna.
- Överdoserar du tvättmedel eller -tillsatser kan det ge material- och maskinskador. Följ alltid tillverkarens doseringsanvisningar för tvättmedel/-tillsatser/ textilvårdsprodukter och sköljmedel.

Rengöring/skötsel

Varning **Livsfara!**

Maskinen är eldriven. Risk för elstötar om du kommer åt strömförande komponenter! Obs!

- Slå av maskinen. Gör maskinen strömlös (dra ur kontakten).
- Ta aldrig i kontakten med fuktiga händer.
- Dra alltid i kontakten när du drar ur, inte i sladden, annars kan du skada sladden.
- Gör inga tekniska förändringar på maskinen eller funktionerna.
- Det är bara våra servicetekniker och behörig elektriker som får reparera maskinen eller arbeta på den. Samma sak gäller vid sladdbyte, om det behövs.
- Reservsladdar går att beställa hos service.

Varning **Förgiftningsrisk!**

Rengöringsmedel som innehåller lösningsmedel kan avge giftiga ångor. Använd inte rengöringsmedel som innehåller lösningsmedel.

Varning **Risk för elstötar/material-/maskinskador!**

Om det kommer fukt i maskinen kan det kortsluta den. Rengör inte maskinen med högtryckstvätt eller ångtvätt.

Varning **Risk för personskada/materialskada/enhetsskada!**

Användning av reservdelar och tillbehör från andra tillverkare är farligt och kan ge person-, material-, och maskinskador. För att undvika risker, använd bara originaltillbehör och originalreservdelar.

Obs! **Material-/maskinskador**

Rengörings- och förbehandlingsmedel (t.ex. fläckborttagning, förbehandlingspray) kan skada maskinens ytor vid kontakt. Obs!

- Låt inte medlen komma i kontakt med maskinens ytor.
- Rengör bara maskinen med vatten och mjuk, fuktad trasa.
- Ta bort tvättmedelsstänk och andra rester direkt.



Förpackning/uttjänt maskin



Släng förpackningen i återvinningen.

Maskinen är märkt enligt EU-direktiv 2012/19/EG om elektriskt och elektroniskt avfall (Waste electrical and electronic equipment – WEEE).

Direktivet anger ramen för återtagande och återvinning av gamla maskiner inom EU.

- **Energisparläge:** displaybelysningen slocknar efter några minuter, startknappen blinkar. Tryck på någon av knapparna för att slå på belysningen. Energisparläget är inte på när programmet är igång.
- Ska tvätten torktumlas efteråt, ställ in det centrifugeringsvarvtal som anges i torktumlarens bruksanvisning.

Spartips

- Utnyttja alltid den maximala tvättmängden för resp program. Programöversikt → Iläggsblad till bruks- och monteringsanvisning
- Tvätta normalsmutsad tvätt utan förtvätt.
- Du kan sänka tvättmedels- och effektförbrukningen vid lätt- och normalsmutsad tvätt. → *Sidan 21*
- Temperaturvalen är baserade på skötselråden i textilierna. Maskinens tvätttemperaturer kan avvika för att optimera effektsparning och tvättresultat.
- **Information om effektförbrukning*:**
Displayen visar information om relativ effektförbrukning för valda program.
Ju fler indikeringar som lyser, desto högre är förbrukningen.
Du kan alltså jämföra förbrukningen i programmen vid olika programinställningar och sedan välja en effektsparande programinställning.

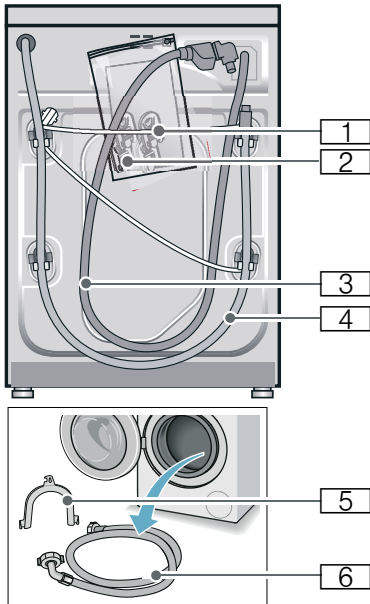
* beroende på modell



Uppställning och anslutning

Medföljande tillbehör

Anvisning: Kontrollera så att maskinen inte har transportskador. Använd aldrig en trasig maskin. Har du anmärkningar, kontakta återförsäljaren där du köpt maskinen eller service. → *Sidan 38*



- 1 Anslutningskabel
- 2 Påse:
 - Bruks-och monteringsanvisning
 - Förteckning över serviceställen*
 - Garanti*
 - Ta först bort transportsäkringarna och sedan täcklocken över öppningarna.
- 3 Vattenslang till Aquastop-modell
- 4 Avloppsslang

- 5 Böj för fixering av avloppsslangen*
 - 6 Kallvattenslang på modellerna Standard/Aqua-Secure
- * beroende på modell

Vattenlåsanslutning av avloppsslangen kräver **dessutom** en slangklämma \varnothing 24 - 40 mm (finns i butik).

Bra verktyg att ha till hands

- Vattenpass för nivellering
- Skruvnyckel
 - NV 13: för att ta bort transportsäkringarna och
 - NV 17: för att justera maskinens fötter så att den står vågrätt

Säkerhetsanvisningar

Varning

Risk för personskador!!

- Tvättmaskinen är tung. Var försiktig vid lyft/transport av tvättmaskinen.
- Lyfter du tvättmaskinen i utstående delar (t.ex. luckan), så kan de gå av och ge personskador. Lyft inte tvättmaskinen i utstående delar.
- Drar du slang och sladd olämpligt, så finns snubbelrisk och risk för personskador. Dra slangar och sladdar så att du undviker snubbelrisk.

Obs! Maskinskador

Frusna slangar kan spricka. Ställ inte tvättmaskinen i utrymmen med frostrisk och/eller utomhus.

Obs! Vattenskador

Vattentrycket i vatten- och avloppsslangarna är högt. Undvik läckor och vattenskador genom att följa anvisningarna i kapitlet.

Anvisningar

- Följ även gällande föreskrifter från vattenverk och elleverantör utöver anvisningarna här.
- Låt en fackman göra installationen om du är tveksam!

Uppställningsplatsen

Anvisning: Det är viktigt att maskinen sitter fast ordentligt så att den inte börjar vandra!

- Uppställningsytan ska vara stabil och jämn.
- Mjuka golv/beläggningar fungerar inte.

Uppställning på sockel eller trägolv

Obs!

Maskinskador

Tvättmaskinen kan börja vandra och falla av sockeln vid centrifugering. Säkra maskinfötterna med fästjärn. Best.nr WX 9756

Anvisning: Om tvättmaskinen står på trägolv:

- ställ den helst i ett hörn,
- ställ på vattenbeständig träskiva (min. 30 mm tjock) som är fastskruvad i golvet.

Inbyggnad i köksinredning

⚠ Varning

Livs fara!!

Risk för stötar vid kontakt med spänningssatta detaljer. Ta inte av maskinens topplåt.

Anvisningar

- Kräver 60 cm nischbredd.
- Du får bara ställa upp tvättmaskinen under hel bänkskiva som sitter fast i stommarna runt om.

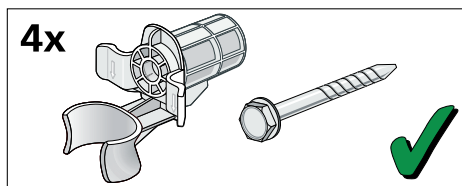
Ta bort transportsäkringarna

Obs!

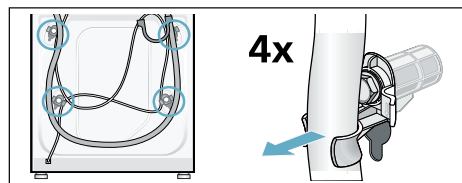
Maskinskador

- Maskinen är säkrad med transportsäkringar vid transport. Tar du inte bort transportsäkringarna, så kan du t.ex. skada trumman vid användning. Du måste ta bort alla 4 transportsäkringarna före första användning. Spara transportsäkringarna.
- Undvik transportskador, montera alltid transportsäkringarna före transport.

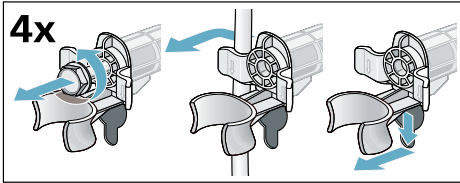
Anvisning: Spara skruvar och hylsor.



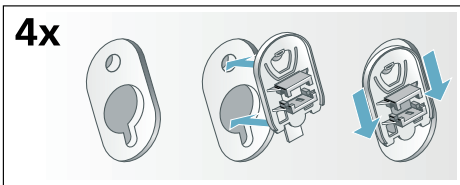
1. Ta bort slangarna ur hållarna.



2. Lossa och ta bort samtliga 4 transportsäkringar. Ta bort hylsorna. Lossa sladden från hållarna.

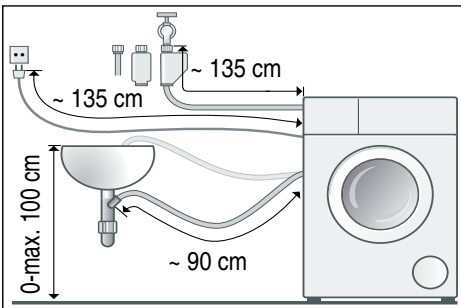


3. Sätt i täcklocken. Snäpp fast täcklocken ordentligt.

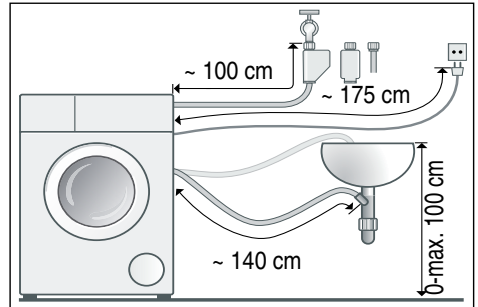


Slang- och sladdlängder

- Anslutning på tvättmaskinens vänstra sida



- Anslutning på tvättmaskinens högra sida



Tips: Finns hos återförsäljare/service:

- förlängning till Aqua-Stop- resp. kallvattenslang (ca 2,50 m); best.nr WZ 10130
- längre vattenslang (ca 2,20 m) för standardmodell.

Vattenanslutning

Anvisningar

- Vik inte vattentilloppsslangen, kläm den inte, ändra den inte och kapa den inte (då är det inte längre säkert att slangen håller tätt).
- Dra bara åt skruvförbindelsen för hand. Om förskruvningar dras åt för mycket med ett verktyg (tång), kan gångorna skadas.

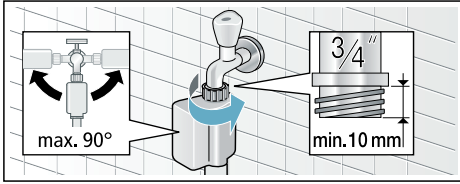
Optimalt vattentryck i nätet: 100-1000 kPa (1-10 bar)

- Vid öppen vattenkran rinner minst 8 l/min.
- Vid högre vattentryck ska en tryckreduceringsventil monteras.

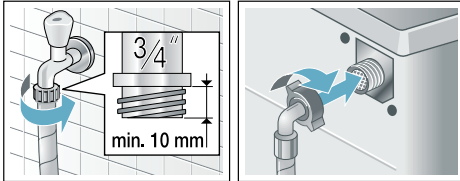
Anslutning

Anslut vattentilloppsslangen till en vattenkran ($\frac{3}{4}$ " = 26,4 mm) och på apparaten (gäller inte på modeller med Aquastop) till:

■ Aquastop



■ Standard



Öppna försiktigt vattenkranen och kontrollera att det sluter tätt på anslutningsställena.

Anvisning: Skruvförbindelsen står under vattentryck.

Avlopp

⚠ Varning
Risk för skållning!!

Det finns risk för skållning vid kontakt med het tvättlösning t.ex. vid tömning i tvättställe när du tvättar på hög temperatur. Stick inte ned händerna i den heta tvättlösningen.

Obs!
Vattenskador

Vattentrycket vid urpumpning är högt i avloppsslangen, så den kan glida ur tvättstället eller av anslutningen. Sätt fast avloppsslangen ordentligt så att den inte lossnar.

Obs!

Risk för maskin-/textilskador!

Om änden på avloppsslangen hamnar i urpumpat vatten finns risk att baksuget leder tillbaka vattnet in i tvättmaskinen och skadar maskinen/textilierna!

Tänk på följande:

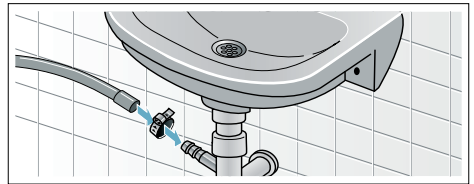
- glöm inte att ta bort proppen ur handfatet.
- slangändan inte får sticka ned i urpumpat vatten.
- se till så att vattnet rinner undan tillräckligt fort.

Anvisning: Vik inte vattenavloppsslangen och dra inte i den för att göra den längre.

Anslutning

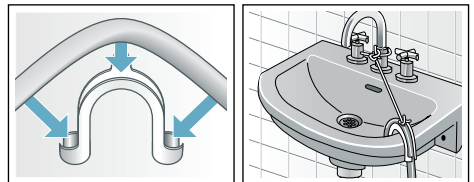
■ **Vattenlåsanslutning**

Fäst anslutningen med slangklämma, Ø 24-40 mm (finns att köpa hos återförsäljarna).

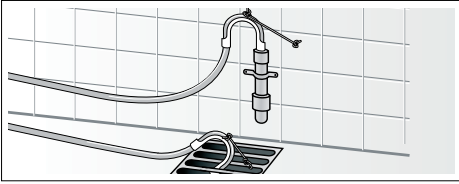


■ **Avlopp i tvättställe**

Sätt fast avloppsslangen ordentligt så att den inte lossnar. Böj finns hos service: Reservdelsnummer 00655300



■ Avlopp via plaströr med gummimuff eller golvbrunn



Nivellering

Rikta maskinen med vattenpass.

Står maskinen inte vågrätt kan det ge hög ljudnivå, vibrationer samt få den att börja "vandra".

1. Lossa låsmuttern medurs skruvnyckel.
2. Kontrollera att maskinen är i våg med vattenpass och justera, om det behövs. Justera höjden genom att skruva på maskinfötterna. Alla 4 maskinfötterna ska stå stadigt på underlaget.
3. Dra åt låsmuttern mot höljet. Håll fast foten och justera inte höjden. Låsmuttrarna på alla 4 maskinfötterna ska vara fastskruvade mot höljet!



Elanslutning

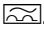
⚠ Varning Livsfara!!

Risk för stötar vid kontakt med spänningssatta detaljer.

- Ta aldrig i kontakten med våta händer.
- Ta alltid tag i kontakten när du drar ur, inte i sladden. Annars kan du skada sladden.
- Dra aldrig ur sladden när maskinen är igång.

Följ anvisningarna nedan och se till så att:

Anvisningar

- spänningen i uttaget stämmer överens med tvättmaskinens (typskylten). Anslutningsuppgifter och nödvändig avsäkring hittar du på typskylten.
- du elansluter tvättmaskinen via ett rätt installerat, jordat uttag för växelström.
- kontakt och uttag matchar.
- ledningsarean är tillräcklig.
- att jordningen är rätt installerad.
- bara behörig elektriker byter sladd, när det behövs. Ny sladd finns att köpa hos service.
- det inte finns några grenuttag/-kopplingar eller förlängningssladdar.
- jordfelsbrytaren du använder är märkt med . Det är bara jordfelsbrytare märkta med den symbolen som uppfyller gällande föreskrifter.
- kontakten alltid går att nå.
- sladden inte blir veckad, klämd, ändrad, avskuren eller kommer i kontakt med värmekällor.

Före 1:a tvättomgången

Tvättmaskinen blev ordentligt testad innan den lämnade fabriken. Kör första tvättomgången **utan** tvätt i maskinen, så får du bort ev. restvatten från provningen.

Anvisningar

- Tvättmaskinen **måste** vara **rätt installerad** och **ansluten**. se → *Sidan 11*
 - Använd aldrig en trasig maskin. Kontakta service.
1. Kontrollera maskinen.
 2. Ta bort skyddsfolien från kontrollerna.
 3. Sätt i kontakten.
 4. Öppna vattenkranen.
 5. Stäng luckan (men lägg inte i tvätt!).
 6. Ställ in program
Trumrengöring 90 °C eller **Cottons (Bomull) 90 °C**, beroende på modell.
 7. Öppna tvättmedelsfacket.
 8. Häll ca. 1 liter vatten i fack **II**.
 9. Fyll tvättmedel i fack **II**.
Anvisning: Ta bara hälften av den tvättmedelsdosering tillverkaren rekommenderar, så att det inte skummar över. Använd inte ylle- eller fintvättmedel.
 10. Stäng tvättmedelsfacket.
 11. Tryck på ▶.
 12. Slå av maskinen när programmet är klart.

Nu är tvättmaskinen klar att använda.

Transport

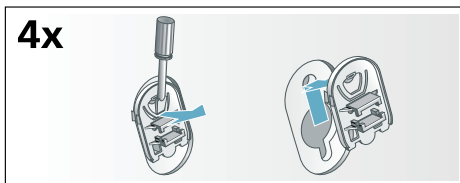
t.ex. om du flyttar

Förberedelser:

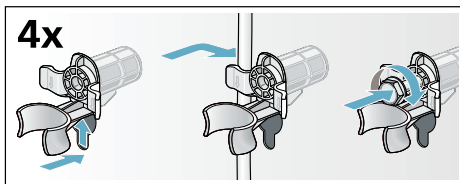
1. Stäng vattenkranen.
2. Tryckavlasta vattenslangen.
Skötsel - filtret i vattenanslutningen
→ *Sidan 33*
3. Töm ut återstående tvättvatten.
Skötsel - avloppspumpen är igensatt
→ *Sidan 32*
4. Slå av strömmen till tvättmaskinen.
5. Ta av slangen.

Sätt tillbaka transportsäkringarna:

1. Ta bort täcklocken och spara dem.
Använd skruvmejsel, om det behövs.



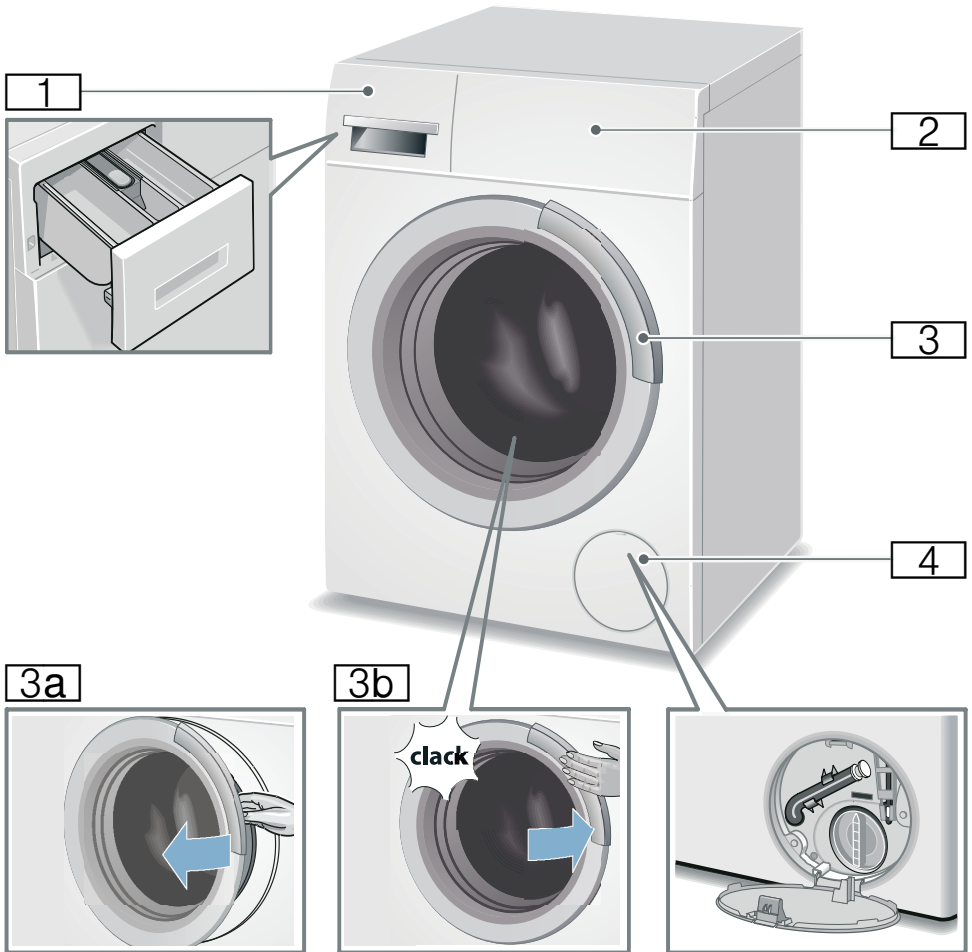
2. Sätt i samtliga 4 hylsor.
Kläm fast sladden i fästena. Sätt i skruvarna och dra åt.



Före nästa användning:

Anvisningar

- Du **måste** ta bort transportsäkringarna!
- För att förhindra att tvättmedel nästa gång du tvättar outnyttjat hamnar i avloppssystemet: häll 1 liter vatten i facket **II** och kör programmet Centrifugering/Urpumpning (ska det endast urpumpas: ställ v/min (centrifugeringsvarvtal) på - 0 -).

 **Lär dig enheten**
Tvättmaskin

- 1** tvättmedelsfack
- 2** Kontroller/display
- 3** Lucka och handtag
- 3a** Öppna luckan
- 3b** Stäng luckan
- 4** Servicelucka

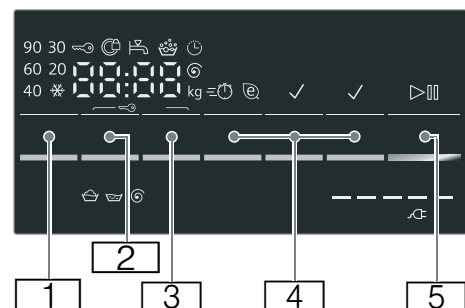
Kontroller

Display beroende på modell



- 1 Program
En översikt över alla program finns i bruks- och monteringsanvisningens bilaga.
- 2 Programvred:
 - väljer program
 - slå på och stänga av tvättmaskinen via AV-position
- 3 Display med knappar och indikeringar

Display



Knap p	Indikering	Beskrivning
1	°C Temp. ☀ -90°C	inställbart Temperatur i °C; ☀ = kulörtvätt
2	---, 0- 1200** Ⓞ	inställbart Centrifugerings- varvtal i v/min; 0 = ingen centrifuge- ring, bara urpumpning; ---- = sköljstopp
3		Färdig om-tid t.ex. 2:30 Programtid efter programval i h:min (timmar:minuter) 1-24 Ⓞ Färdigtidsförval i timmar Programslut efter ... timmar
4		Extra programinställ- ningar: → <i>Sidan 25</i> Ⓞ Ⓞ speed/eco ◀ Vatten och sköljning+* ☰ Less iron (Skrynkelskydd)* ⏴ Prewash (Förtvätt)*
5	▶	Knapp för att starta maski- nen, tillfälligt eller helt avbryta ett program (för att t.ex. fylla på med mera tvätt)

* beroende på modell

** beroende på valt program, inställningar och modell

ytterligare information på displayen

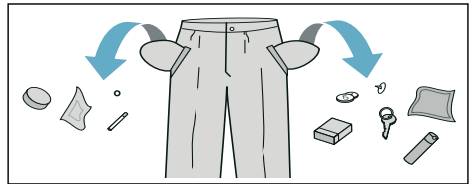
Indikering	Beskrivning
6,5** kg	Rek. tvättmängd
 ...	Effektförbrukning* → Sidan 10
	Programkörning:
	Tvätt
	Rinse (Sköljning)
	Centrifugering
End	Programslut
---- 	Programslut vid Sköljstopp
	Lucka → "Fylla på tvätt" på sidan 28 → "  Felsökning" på sidan 34
	Vattenkran → "  Felsökning" på sidan 34
	Barnspärr → Sidan 28 → "  Felsökning" på sidan 34
	Skumkontroll → Sidan 28 → "Information på displayen" på sidan 35
E: --	Felindikeringar → Sidan 34
0 - 4	Signalinställning
* beroende på modell	
** beroende på valt program, inställningar och modell	

 **Tvättgods**
Förbehandla tvätten**Obs!****Risk för maskin-/textilskador!**

Främmande föremål (t.ex. mynt, gem, nålar, spik) kan skada tvättgodset eller tvättmaskinens komponenter.

Följ anvisningar nedan när du förbehandlar tvätten:


- Töm fickorna.









- Ta bort metallföremål (gem etc.).
- Tvätta ömtåligt (strumpor, bygel-BH etc.) i tvättnät/tvättpåse.
- Stäng blytlås, knyt igen örngott och påslakan.
- Borsta sand ur fickor och slag.
- Ta bort gardinkrokar eller lägg gardinerna i tvättnät/tvättpåse.

Sortera tvätten

Sortera tvätten enligt tvättråden och tillverkarens uppgifter på tvättetiketterna:


- Tygsort/fibertyp
 - Färgning
- Anvisning:** Tvättgods kan färga av sig eller inte bli riktigt rent. Så separera vit- och kulörtvätt. Tvätta nya kulörta plagg separat första gången.
- Smuts
Tvätta tvättgods som är lika smutsigt tillsammans. Här är några exempel på smutsgrad → Sidan 21
 - **lätt:** Ingen förtvätt, välj ev. extra programinställningen  speed.

sv Tvättgods

- **normal**
 - **kraftig:** Lägg i mindre mängd tvätt, ställ in ett program med förtvätt.
 - **fläckar:** Ta bort/förbehandla fläckar när de är färska. Prova först med lite tvål och vatten. Gnugga inte utan klappa försiktigt. Kör sedan tvättgodset med lämpligt program. Besvärliga/intorkade fläckar går ibland inte bort förrän efter flera tvättar.
- Tvättrådssymbolerna
- Anvisning:** Siffrorna i symbolerna anger maximal tvättemperatur.
-  avsedd för normalt tvätt; t.ex. Bomullsprogram
 -  kräver skontvätt; t.ex. Syntetprogram
 -  kräver ömtålig skontvätt; t.ex. Fin-/Sidentvättprogram
 -  avsedd för handtvätt; t.ex.  Ylleprogram
 -  Tvättgodset går inte maskintvätta.

Stärkning

Anvisning: Du får inte ha sköljmedel i tvätten.

Flytande stärkelsesmedel går bra att använda i samtliga tvättprogram. Dosera stärkelsesmedlet enligt tillverkarens anvisningar i fack  (rengör facket innan, om det behövs).

Färgning/blekning

Färgning är bara tillåten för normalt hushållsbruk. Salt kan ge angrepp på rostfritt! Följ anvisningarna från tillverkaren av färgningsmedlet!

Använd **inte** maskinen för att bleka tvätt!

Tvättmedel

Välja rätt tvättmedel


Skötselråden avgör vilket tvättmedel, vilken temperatur och hur du ska förbehandla tvätten →. Se även www.sartex.ch.

På www.cleanright.eu finns ytterligare information om tvätt-, skötsel-, och rengöringsmedel för privat bruk.

- **Tvättmedel med optiska vitmedel**
avsett för vittvätt av linne eller bomull
Program: Bomull / kulörtvätt - max. 90°C
- **Kulörtvättmedel utan blekmedel och optiska vitmedel**
avsett för kulörtvätt av linne eller bomull
Program: Bomull / kulörtvätt - max. 60°C
- **Kulör-/fintvättmedel utan optiska vitmedel**
avsett för kulörtvätt av strykfritt, syntet
Program: Syntet / kulörtvätt - max. 60°C
- **Fintvättmedel**
avsett för ömtåliga fintextilier, siden eller viskos
Program: Fintvätt/Siden / kulörtvätt - max. 40°C
- **Ylletvättmedel**
avsett för ylle
Program: Ylle / kulörtvätt - max. 40°C

Spara energi och tvättmedel










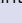
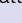
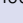








Du kan sänka tvättmedels- och effektförbrukningen (sänka tvättemperaturen) vid lätt- och normalsmutsad tvätt.

Spara	Smuts/anvisning
Sänkt temperatur och tvättmedelsmängd enl. rek. dosering	<p>lätt Ingen synlig smuts eller fläckar. Kläder som luktar svett, t.ex.:</p> <ul style="list-style-type: none"> ■ tunna sommar-/sportkläder (som man bara haft på sig några få timmar) ■ T-tröjor, skjortor, blusar (som man haft på sig max 1 dag), ■ gästsängkläder och gästhanddukar (använda 1 dag)
	<p>normalsmutsigt Synlig smuts/eller några få lätta synliga fläckar, t.ex.:</p> <ul style="list-style-type: none"> ■ T-tröjor, skjortor, blusar (helt genomsvettiga, som man haft på sig flera gånger), ■ handdukar, sängkläder (använda max. 1 vecka)
	<p>jättesmutsigt Mycket tydlig smuts och/eller fläckar t.ex. diskhanddukar, babytvätt, arbetskläder</p>
Temperatur enl. skötselråd och tvättmedelsmängd enl. doseringsrekommendation/jättesmutsigt	

Anvisning: Följ alltid tillverkarens anvisningar för dosering av tvättmedel, tillsatser och rengöringsmedel.

→ *Sidan 27*

Programöversikt

Program/tvätttyp/information	Inställningar
Programnamn Kort förklaring av programmet resp. för vilka textilier programmet är avsett.	max. mängd, valbar tempera- tur (☼ = kallt) valbart centrifugeringsvartal- sval**; ---- = sköljstopp inställbara extra programinställningar
  Cottons (Bomull): slitstarka textilier av bomull eller linne som tål vittvätt	max. 6,5 kg/4 kg*; ☼ - 90 °C ----, 400 - 1200** v/min speed eco   
 Easy-Care (Syntet): textilier av syntet eller blandväv	max. 3 kg; ☼ - 60 °C ----, 0 - 1200** v/min speed eco   
 Delicate/Silk (Fintvätt/Siden): för ömtåliga, tvättbara textilier t.ex. av siden, satin, syntet eller blandväv (t.ex. sidenblusar, sidenschalar) Anvisning: Använd lämpligt maskintvättmedel för fintvätt och/eller siden.	max. 2 kg; ☼ - 40 °C ----, 0 - 800 v/min speed eco   
  Wool (Ylle): textilier av ull eller av ullblandning som tål hand- och maskintvätt; extra skonsamt tvättprogram som förhindrar att tvätten krymper med långa pauser i programmet (textilierna får ligga och vila i tvättlösningen) Anvisningar <ul style="list-style-type: none"> ■ Ull från djur t.ex. angora, alpaka, lama, får. ■ Använd lämpligt maskintvättmedel för ylle. 	max. 2 kg; ☼ - 40 °C ----, 0 - 800 v/min -
 Mix: blandade textilier av bomull och syntet	max. 4 kg; ☼ - 40 °C ----, 0 - 1200** v/min speed eco   
 Jeans/Dark Wash (Jeans/Mörk tvätt): Mörka textilier av jeans/denim	max. 2 kg; ☼ - 40 °C ----, 0 - 1200** v/min speed eco   
 Rinse (Sköljning): extra sköljning med centrifugering	-; - ----, 0 - 1200** v/min 
* mindre tvättmängd vid programinställning speed ** max. centrifugeringsvartal beroende på modell	

Program/tvätttyp/information	Inställningar
 Spin (Centrifugering): extracentrifugering med ställbart varvtal  Empty (Urpumpning): pumpar ur sköljvattnet Anvisning: Vill du bara tömma, sätt centrifugeringsvarvtalet till - 0 -	-; - 0 - 1200** v/min 
 Hygiene (Hygien): slitstarka textilier av bomull och linne Anvisning: Passar bra för högre hygienkrav eller extrakänslig hud tack vare längre tvättcykel på definierad temperatur, högre vattennivå och längre sköljning.	max. 4,5 kg; ❄ - 60 °C ----, 400 - 1200** v/min speed eco 
 Super 15'/30' (Supersnabb 15'/30'): extra kort program ca 30 minuter, avsett för lättsmutsat, smått tvättgods Anvisning: kortare programtid (ca 15 min.) med programinställningen speed	max. 3,5 kg/2 kg*; ❄ - 40 °C ----, 0 - 1200** v/min speed
 Super 60'/Power Wash: slitstarka textilier, textilier av bomull eller linne som tål vittvätt.	max. 4 kg; ❄ - 60 °C ----, 0 - 1200** v/min 
 Outdoor: regn-, sport- och friluftskläder, även med membranbeläggning Anvisningar <ul style="list-style-type: none"> ■ Använd specialtvättmedel för maskintvätt, dosera enligt tillverkarens anvisningar i fack II. ■ Du får inte ha behandlat tvätten med sköljmedel. ■ Rengör tvättmedelsfacket (samtliga fack) ordentligt före tvätt så att det inte finns kvar några sköljmedelsrester. 	max. 2 kg; ❄ - 40 °C ----, 0 - 800 v/min speed eco 
 Lingerie (Underkläder): för ömtåliga, tvättbara underkläder t.ex. av sammet, spets/lycra, siden eller satin	max. 1 kg; ❄ - 40 °C ----, 0 - 600 v/min speed eco 
 Shirts/Business (Skjortor/Business): strykfria skjortor av bomull, linne, syntet eller blandväv Anvisning: Tvätta skjortor/blusar av siden med Fintvätt/Siden -programmet.	max. 2 kg; ❄ - 60 °C ----, 0 - 800 v/min speed eco 
 Duvet (Täcken): Maskintvättbara textilier med syntetfyllning, kuddar, lapptäcken och överkast; passar även dunfyllda textilier Anvisning: Tvätta stora textilier var för sig. Använd fintvättmedel - följ tvättråden. Dosera tvättmedlet sparsamt.	max. 1,5 kg; ❄ - 60 °C ----, 0 - 1200** v/min speed eco 
* mindre tvättmängd vid programinställning speed ** max. centrifugeringsvarvtal beroende på modell	

P+ Programförinställningar

Du får upp förinställningarna på displayen när du väljer program.

Det går att ändra förinställningarna.

Tryck på respektive knapp tills önskat inställningsvärde visas i displayen.

Anvisning: Om du håller knappen intryckt så rullar inställningsvärdena automatiskt framåt. Trycker du på knappen igen, så kan du ändra inställningarna.

En översikt över alla programinställningar finns i bruks- och monteringsanvisningens bilaga.

Temperatur

(°C, Temp.)

Knapp beroende på modell

Det går att ändra inställd temperatur före och under programkörningen beroende hur långt programmet kommit.

Maximalt inställbar temperatur beror på valt program.

Centrifugeringsvarvtal

(⊙, rpm)

Det går att ändra centrifugeringsvarvtalet (i v/min.; varv per minut) före och under programkörningen beroende hur långt programmet kommit.

Läge 0 : ingen slutcentrifugering, vattnet blir bara urpumpat. Tvättgodset ligger kvar vått i trumman, t.ex. för tvätt som inte går att centrifugera.

Inställningen - - - -: Sköljstopp = ingen slutcentrifugering, tvätten ligger kvar i sista sköljvattnet.

Du kan ställa in Sköljstopp för att undvika att tvätten blir skrynklig om du inte ska ta ut den ur maskinen direkt efter programslut.

Fortsätt/avsluta programmet med
→ *Sidan 29*

Maxvarvtalet beror på vilket program du valt och modellen.

Färdig om-tid

(☺, Finish in)

Före programstart kan du förinställa programslutet (Färdig om-tid) i timsteg (h=timme) upp till max. 24 h.

Gör såhär:

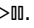

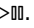
1. Välj program.
Du får upp programtiden för valt program t.ex. **2:30** (timmar:minuter) på displayen.
2. Tryck på ☺ **Finish in (Färdig om-tid)** tills du får upp det antal timmar du vill ha på displayen.
3. Tryck på ▶||.
Programmet går igång.
Du får upp inställd tid t.ex. **8 h** på displayen efter start och den räknar ned tills tvättprogrammet börjar. Då får du upp programtiden.

Anvisning: Maskinen anpassar programtiden automatiskt under programmets gång.

Vissa faktorer kan påverka programtiden, t.ex.:

- Programinställningar
- Tvättmedelsdosering (ev. extrasköljningar pga. skumbildning)
- Laddningsmängd/textiltyp (olika vattenupptagning)
- Obalans (t. ex. med spännlakan) utjämnas med flera centrifugeringsstarter
- Svängningar i nätspänning
- Vattentryck (flödes hastighet)

Efter programstart kan du ändra förinställda timmar så här:

1. Tryck på .
2. Ändra timmar med  **Finish in (Färdig om-tid)**.
3. Tryck på .

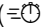

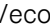
Efter programstart kan du lägga i eller ta ur tvätt om det behövs. → *Sidan 28*

P+ Extra programinställningar


En översikt över alla extra inställningar finns i bruks- och monteringsanvisningens bilaga.

Inställningarna är olika beroende på modell.

speed/eco

(, , speed/eco )

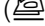
Knapp med två inställningsmöjligheter för att anpassa valt program:

- **speed**
Snabbtvätt med jämförbart tvättresultat men högre effektförbrukning än valt program utan inställningen speed/eco .
- **eco**
Effektoptimerat tvättprogram med sänkt temperatur men jämförbar tvätteffekt med valt program utan inställningen speed/eco .

Tryck knappen. Först anges **speed**-inställning. Tryck knappen igen för att aktivera **eco**-inställningen. Motsvarande symbol lyser i displayen när inställningen är aktiverad.

Tryck knappen igen för att inaktivera inställningen.

Skrynkelskydd


(, Less iron)

Knapp beroende på modell

Mindre skrynkling tack vare specialcentrifugering med efterföljande uppluckring och sänkt centrifugeringsvarvtal.

Anvisning: Högre restfuktighet i tvätten.

Vatten och sköljning+

(, Rinse plus)

Knapp beroende på modell

Hög vattennivå och extrasköljning vid speciellt känslig hud och/eller för områden med mycket mjukt vatten

Förtvätt

(, Prewash)

Knapp beroende på modell

För jättesmutsig tvätt.

Anvisning: Fördela tvättmedel i fack **I** och **II**.



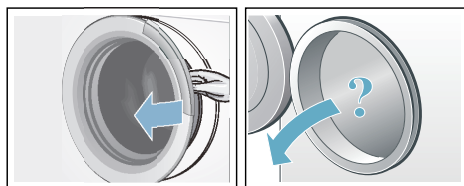
Så använder du maskinen

Förberedelser

Anvisning: Tvättmaskinen **ska vara rätt installerad** och **ansluten**.

→ *Sidan 11*

1. Sätt stickkontakten i vägguttaget.
2. Öppna vattenkranen.
3. Öppna luckan.
4. Kontrollera att trumman verkligen är tom. Töm den om så inte är fallet.



Välj program/slå på maskinen

Anvisning: Är barnspärren på, så måste du slå av den innan du gör programinställningar.

Välj det program du vill ha med programvredet. Vredet går att vrida åt båda hållen.

Maskinen är på.

Programförinställningar för valt program visas i displayen:

- Temperatur*,
- Programtid växelvis med maximal mängd och
- information om effektförbrukning*.

Ändra programinställningarna

Du kan använda eller ändra förinställningarna för tvättomgången.

Tryck på resp. knapp till du får upp den inställning du vill ha.

* beroende på modell

Inställningarna är på utan kvittering.

De ligger inte kvar när du slagit av tvättmaskinen.

Programförinställningar → *Sidan 24*

Välja extra programinställningar

Du kan anpassa tvättprocessen ännu bättre till tvättgodset med ytterligare tillval.

Inställningarna går att lägga till resp. slå av beroende på hur långt programmet kommit.

Knappindikeringarna lyser när inställningen är på.

Inställningarna ligger inte kvar när du slagit av tvättmaskinen.

Ytterligare programinställningar
→ *Sidan 25*

Lägg tvätt i trumman



Varning **Livs fara!!**

Tvättgodset förbehandlat med rengöringsmedel som innehåller lösningsmedel som t.ex. fläckborttagare/tvättbensin innebär explosionsrisk om du lägger det i maskinen.

Skölj tvättgodset noggrant för hand innan du lägger den i maskinen.

Anvisningar

- Blanda stora och små textilier. Olika stora textilier blir bättre fördelade vid centrifugering. Enstaka textilier kan ge obalans.
- Överskrid inte angiven maxlast. Överfylld maskin försämrar tvättresultatet och skrynklar tvätten.

1. Sortera och skaka ur textilierna innan du lägger dem i tvätttrumman.
2. Se till så att du inte klämmer tvättgods mellan luckan och gummitätningen när du stänger luckan.



Dosera och fylla på tvätt- och sköljmedel

Obs!

Risk för saksador!

Rengöringsmedel och medel som används för att förbehandla tvätt (t.ex. fläckmedel, förtvättsspray, ...) kan skada tvättmaskinens ytor vid beröring. Så se till att sådana medel inte kommer i kontakt med tvättmaskinens ytor. Torka bort eventuellt skum och andra rester/droppar med en fuktig trasa.

Dosering

Tänk på följande vid dosering av tvätt- och sköljmedel:

- Vattnets hårdhet (uppgift finns hos ditt lokala vattenverk)
- Följ tillverkarens anvisningar på förpackningen
- Tvättmängd
- Smuts

Fylla på

1. Dra ut tvättmedelsfacket.

Varning

Ögon-/hudirritation!

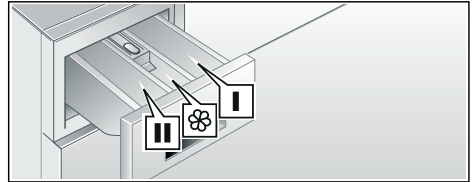
Om tvättmedelsfacket öppnas under pågående tvätt kan tvätt-/vårdmedel stänka.

Dra försiktigt ut facket.

Skölj ögon resp. hud noggrant om du kommit i kontakt med tvättmedel/-tillsatser.

Rådgör med läkare om någon råkat svälja tvättmedel/-tillsatser.

2. Fyll på tvättmedel och/eller andra medel



- | | |
|---------|--|
| Fack I | Tvättmedel för förtvätt |
| Fack II | Sköljmedel,
stärkelsemedel;
överskrid inte max
Tvättmedel för
huvudtvätt,
avhärtningsmedel,
blekningsmedel,
fläcksalt |

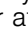
Anvisningar

- Följ alltid tillverkarens anvisningar för dosering av tvättmedel, tillsatser och rengöringsmedel.
- Tjockflytande sköljmedel tunnas ut med lite vatten. Förhindrar igentäppning.
- Flytande tvättmedel hålls i det doseringshjälpmedel som följer med tvättmedlet och läggs i trumman.

sv Så använder du maskinen


Starta programmet

Tryck på startknappen . Lampan lyser och programmet startar.

Anvisning: Du måste trycka lite längre på  startknappen för att slå på programmet. Det är för att förhindra oavsiktlig programstart pga. hastig knappkontakt.

Displayen visar färdig om-tid under programmet resp. programtid och tvättssymbol när programmet börjar. Display → *Sidan 18*

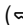
Anvisning: Skumkontroll

Om  lyser på displayen, så har tvättmaskinen registrerat för mycket skum under tvättcykeln och lagt till en extrasköljning för att bli av med skummet.

Ta mindre mängd tvättmedel nästa gång du tvättar med samma tvättmängd.




Vill du låsa programmet så att det inte går att ändra av misstag, så slår du på barnspärren.



Barnspärr

( 3 sec.)

Du kan spärra tvättmaskinen, så att inställda funktioner inte går att ändra av misstag. Aktivera då barnspärren efter programstart.

Slå **på/av** genom att trycka samtidigt i ca. 3 sekunder på

 (**Centrifugeringsvarvtal**) och  (**Finish in (Färdig om-tid)**). Symbolen  visas i displayen.


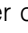
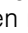
-  lyser: barnspärren är på.
-  blinkar: Barnspärren är aktiverad och någon har vridit på programvredet. Vrid tillbaka programvredet till utgångsprogrammet för att inaktivera barnspärren. Symbolen lyser åter.

Anvisning: Vrid inte programvredet förbi AV-positionen för att undvika programstopp.

Anvisning: Barnspärren är aktiv efter programslut och när maskinen stängs av. Du måste alltid inaktivera den om du vill starta ett nytt program.

Blötläggning

Du kan blötlägga tvätten efter val av önskat program:

1. Fyll på tvättmedel enligt tillverkarens anvisningar i fack **II**.
2. Tryck på . Programmet går igång.
3. Tryck på  efter ca 10 minuter, om du vill stoppa programmet.
4. Tryck på  igen när tvätten legat i blöt så länge som du tänkt, så fortsätter du eller ändrar programmet.


Anvisningar

- Lägg i tvättgods av samma färg.
- Kräver inget extra tvättmedel, maskinen tvättar med blötläggningssvattnet.



Fylla på tvätt

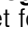
Det går att fylla på eller ta ur tvätt efter programstart, om det behövs.

Tryck .

Kontrolllampan för  blinkar och maskinen kontrollerar om det går att lägga i.

Om du får upp följande på displayen:

- Symbolen  lyser inte, det går att lägga i tvätt.
- Symbolen  lyser, det går inte att lägga i tvätt.

Vill du fortsätta programmet, tryck på . Programmet fortsätter automatiskt.

Anvisningar


- Låt inte luckan stå öppen för länge när du lägger i – det kan rinna ut vatten från tvättgodset.
- Luckan förblir låst av säkerhetsskäl vid hög vattennivå, temperatur eller om trumman fortfarande roterar och det går då inte att lägga i mer tvätt.
- Mängdvisningen är av om du lägger i mer tvätt.

Ändra programmet

1. Tryck på ▷.
2. Ställ in ett annat program.
3. Tryck på ▷. Det nya programmet börjar från början.

Avbryta programmet

Om det är ett program med hög temperatur:

1. Tryck på ▷.
2. Låt tvätten svalna: välj  **Rinse (Sköljning)**.
3. Tryck på ▷.

Om det är ett program med låg temperatur:

1. Tryck på ▷.
2. Tryck Centrifugering/Urpumpning (vill du bara tömma: (sätt v/min centrifugeringsvarvtalet till - 0 -)
3. Tryck på ▷.

Programslut vid Sköljstopp

Displayen visar - - - -  och lysdioden för knappen ▷ blinkar.

Fortsätt programmet genom att trycka på ▷ eller ställ in ett centrifugeringsvarvtal.

Avsluta programmet genom att ställa programvredet på Centrifugering/Urpumpning (vill du bara tömma: (sätt v/min centrifugeringsvarvtalet på - 0 -) och tryck på ▷.

Programslut

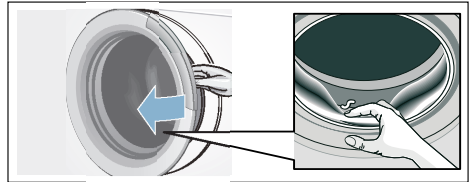
Displayen visar **End** och lysdioden för knappen ▷ slocknar.

Ta ur tvätten/slå av maskinen

1. Öppna luckan och ta ur tvätten
2. Sätt programvredet på **Off** (○). Maskinen är av.
3. Stäng vattenkranen.
Anvisning: Behövs inte på modeller med Aqua-Stop.

Anvisningar

- Glöm inte kvar tvätt i trumman. Risk för att den krymper i nästa tvättomgång eller missfärgar annan tvätt.
- Ta bort främmande föremål ur trumman och gummitätningen, om det behövs – risk för rostskador.
- Torka av gummitätningen.



- Lämna lucka och tvättmedelsfack öppna så att eventuellt restvatten torkar ur.
- Vänta alltid till programmet gått klart eftersom luckan fortfarande kan vara låst. Slå på maskinen och vänta tills lucklåset öppnar.
- Vid programslut växlar tvättmaskinen till energisparläge. Indikatorerna slocknar. Tryck valfri knapp för att lämna energisparläge.

Givare

Mängdautomatik

Beroende på textiltyp och tvättmängd anpassar mängdautomatiken vattenförbrukningen optimalt till respektive program.

System för obalanskontroll

Det automatiska obalanskontrollsystemet registrerar obalans och fördelar tvätten i maskinen med flera korta centrifugeringar.

Om tvätten är felfördelad i trumman, så sänker maskinen centrifugeringsvarvtalet av säkerhetsskäl, den kan tom. avstå från att centrifugera.

Anvisning: Lägg stort och smått tvättgods i trumman. → *Sidan 36*

VoltMonitor

Det automatiska spänningskontrollsystemet känner av otillåtna spänningsfall. Programmet stoppas.

Anvisning: Varje gång ett spänningsfall föreligger så blinkar dubbelpunkten i displayen.



Programmet fortsätter när spänningen åter är stabil. Dubbelpunkten i displayen blinkar inte längre.

Om avbrottet leder till att programmet förlängs så blinkar punkten i displayen.



Spänningskontrollsystemet aktiveras när ett program startas.

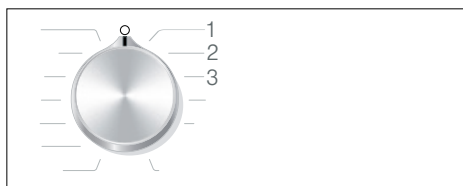
Anvisning: Vid strömavbrott avbryts tvättprocessen. Programmet fortsätter när strömmen åter är tillbaka.

Signalinställning

Du kan ändra följande inställningar:

- Volymen på knapp- och indikerings signaler (t.ex. vid programslut) och/eller
- volymen på knappsignalerna.


Du måste alltid slå om till inställningsläge för att ändra inställningarna.



1/2/3/...


Positioner på programvred

Slå på inställningsläge:

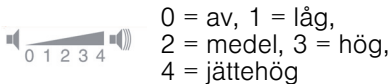
1. Vrid programvredet till position 1. Nu är tvättmaskinen påslagen.
2. Tryck  och vrid samtidigt programvredet åt höger till läge 2. Släpp knappen.

Inställningsläget är på och du får upp förinställd indikeringsvolym på displayen (t.ex. vid programslut).

Ändra volym

Använd  **Finish in (Färdig om-tid)** för att ändra i programvredslägena:

- 2: ställ in volymen på indikeringssignalerna och/eller på
- 3: volymen på knappsignalerna.

**Slå av inställningsläge**

Du kan nu avsluta inställningarna och ställa programvredet på **Off** (○). Inställningarna är sparade.

**Rengöring och skötsel**** Varning****Livsfara!**

Risk för stötar vid kontakt med spänningssatta detaljer.

Slå av maskinen och dra ur kontakten.

 Varning**Förgiftningsrisk!!**

Rengöringsmedel som innehåller lösningsmedel som t.ex. tvättbensin kan generera giftångor.

Använd aldrig rengöringsmedel som innehåller lösningsmedel.

Obs!**Risk för saksador!**

Rengöringsmedel som innehåller lösningsmedel som t.ex. tvättbensin kan skada maskinens ytor och komponenter.

Använd aldrig rengöringsmedel som innehåller lösningsmedel.

Så här förebygger du påväxt och dålig lukt:**Anvisningar**

- Se till så att du har bra ventilation där tvättmaskinen står.
- Lämna luckan och tvättmedelsfacket lite på glänt när du inte använder tvättmaskinen.
- Tvätta då och då med **Cottons (Bomull) på 60 °C** med pulvertvättmedel.

Hölje/kontroller

- Torka av hölje och kontroller med mjuk, fuktig trasa.
- Ta genast bort tvättmedelsrester.
- Du får aldrig spola av enheten.

Tvättrumman

Använd klorfritt putsmedel, inte stålull.

Om tvättmaskinen luktar illa resp. du vill rengöra trumman, kör programmet **Trumrengöring 90 °C** eller **Cottons (Bomull) 90 °C** utan tvätt, beroende på modell. Använd pulvertvättmedel.

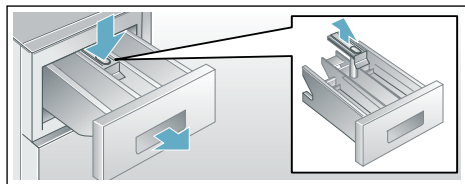
Avkalkning

Du behöver inte kalka av om du doserar tvättmedlet rätt. Om du ändå måste göra det, följ anvisningarna från tillverkaren av avkalkningsmedlet. Lämpliga avkalkningsmedel kan du köpa på vår webbsida eller hos service.

Tvättmedelsfack och hölje

Om det finns tvätt- eller sköljmedelsrester:

1. Dra ut tvättmedelsfacket. Tryck insatsen nedåt och dra sedan ut hela tvättmedelsfacket.
2. Ta ur insatsen genom att trycka den uppåt underifrån med fingret.



3. Rengör spolfack och insats med vatten och borste, torka dem sedan torra. Rengör även höljet invändigt.
4. Sätt tillbaka tvättmedelsfacket (kontrollera att du sätter in det i spåren).
5. Skjut in tvättmedelsfacket.

Anvisning: Låt tvättmedelsfacket stå halvöppet så att resten av vattnet kan torka ur.

Avloppspumpen är igensatt

Varning

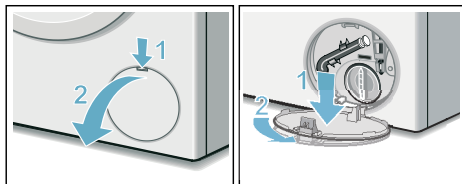
Risk för skållning!!

Tvättlösningen är het vid tvätt på hög temperatur. Skållningsrisk vid kontakt med het tvättlösning.

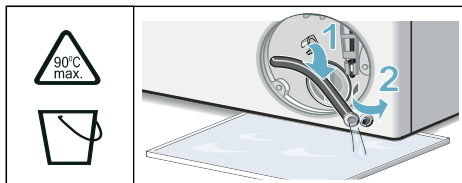
Låt tvättlösningen svalna.

1. Stäng vattenkranen så att det inte rinner in mer vatten som du måste tömma via avloppspumpen.
2. Stäng av apparaten. Dra ur kontakten.

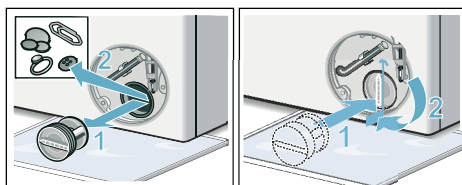
3. Öppna serviceluckan och ta bort den.



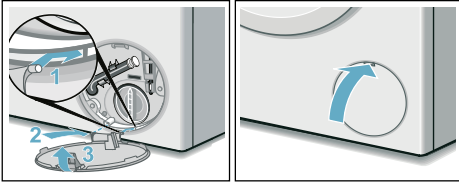
4. Lossa tömningsslangen från hållaren. Dra ut proppen och låt tvättlösningen rinna ut i lämplig behållare. Tryck i proppen och sätt tillbaka tömningsslangen i hållaren.



5. Skruva försiktigt på pumplocket, det kan rinna ut restvatten. Rengör pumpen invändigt, gången runt pumplocket och själva pumphuset. Avloppspumpens impeller måste kunna rotera. Sätt tillbaka pumplocket och skruva fast det. Handtaget ska stå lodrätt.



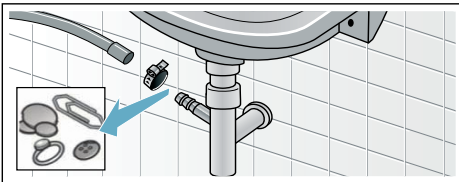
6. Sätt i serviceluckan, snäpp fast och stäng.



Anvisning: För att förhindra att tvättmedel nästa gång du tvättar outnyttjat hamnar i avloppssystemet: håll 1 liter vatten i facket II och kör programmet Centrifugering/ Urpumpning (ska det endast urpumpas: ställ v/min (centrifugeringsvarvtal) på - 0 -).

Avloppsslangen är igensatt vid anslutningen på avloppsröret

1. Slå av maskinen. Dra ur kontakten.
2. Lossa slangklämman. Dra försiktigt av avloppsslangen, det kan rinna ut restvatten.
3. Rengör avloppsslangen och vattenlåsanslutningen.

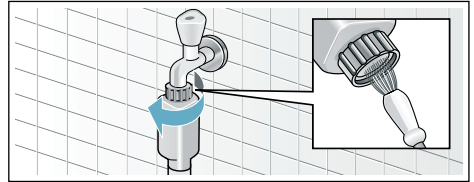


4. Sätt tillbaka avloppsslangen och säkra anslutningen med slangklämman.

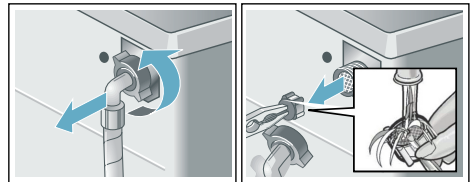
Filtret i vattenanslutningen är igensatt

Först måste du tryckavlasta vattenslangen:

1. Stäng vattenkranen.
2. Välj valfritt program (förutom Sköljning//Centrifugering/ Urpumpning).
3. Tryck på ▶. Kör programmet ca 40 sekunder.
4. Sätt programvredet på **Off** (○). Dra ur kontakten.
5. Rengör sil vid vattenkran: Lossa slangen från vattenkranen. Använd en liten borste för att rengöra filtret.



6. Rengör silen på baksidan av maskinerna på modellerna standard och Aqua-Secure: Lossa slangen på maskinens baksida, dra ut filtret med hjälp av en tång och rengör det.



7. Anslut slangen och kontrollera att allt är tätt.

? Felsökning

Nödupplåsning

t.ex. vid strömavbrott

Programmet fortsätter när strömmen kommer tillbaka.

Om du ändå vill ta ut tvätten, så går luckan att öppna enligt beskrivningen nedan:

⚠ Varning

Risk för skållningsskador!!

Tvätt på hög temperatur innebär risk för skållningsskador vid kontakt med het tvättlösning och tvätt.

Låt dem svalna först, om det behövs.

⚠ Varning

Risk för personskador!!

Du kan skada händerna om du sticker in dem när trumman roterar.

Stick aldrig in handen när trumman roterar.

Vänta tills trumman slutat rotera.

Obs!

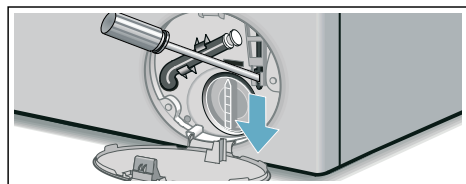
Vattenskador

Vatten som rinner ut kan leda till vattenskador.

Öppna inte luckan om du ser vatten innanför glaset.

1. Slå av maskinen. Dra ur kontakten.
2. Töm ur maskinen.
3. Använd ett verktyg för att dra nödöppnaren nedåt och släpp den sedan.

Nu kan du öppna luckan.




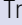



Information på displayen

Indikering	Orsak/Åtgärd
 lyser	<ul style="list-style-type: none"> ■ För hög temperatur. Vänta tills temperaturen sjunker. ■ För hög vattennivå. Det går inte att lägga i mer tvätt. Stäng luckan direkt, om det behövs. Tryck på  för att fortsätta programmet.
 blinkar	<ul style="list-style-type: none"> ■ Ev. fastklämd tvätt. Öppna luckan igen, stäng den och tryck på . ■ Tryck till på luckan resp. ta ur tvätten och tryck till igen. ■ Slå av och på maskinen igen, om det behövs; ställ in program och gör eventuella individuella inställningar; starta programmet.
 lyser	<ul style="list-style-type: none"> ■ Öppna kallvattenkranen helt. ■ Veckad/klämd vattenslang, ■ Vattentrycket är för lågt. Rengör filtret: → <i>Sidan 33</i>
E:18	<ul style="list-style-type: none"> ■ Avloppspumpen är igensatt. Rengör avloppspumpen. → <i>Sidan 32</i> ■ Avloppsslangen/avloppsröret är igentäppt. Rengör avloppsslangen vid vattenlåsanslutningen. → <i>Sidan 33</i>
E:23	Vatten i bottenträget, maskinen läcker. Stäng vattenkranen. Ring service! → <i>Sidan 38</i>
E:32	blinkar växelvis med End vid programslut. Inget fel – obalanskontrollen har avbrutit centrifugeringen på grund av ojämnt fördelat tvättgods. Blanda stort och smått tvättgods i trumman. Centrifugera ev. tvätten igen.
	Barnspärren är på; slå av den.
 lyser	För mycket skum, maskinen kör extrasköljning. Ta mindre mängd tvättmedel nästa gång du tvättar med samma tvättmängd. → <i>Sidan 28</i>
: Färdig om-tiden blinkar	För låg spänning.
.Färdig om-tiden blinkar	Underspänning i tvättprogrammet. Programmet förlängs.
Andra indikeringar	Slå av maskinen, vänta 5 sekunder och slå på igen. Får du upp indikeringen igen, ring service. → <i>Sidan 38</i>

Felsökning

Fel	Orsak/Åtgärd
Vatten läcker ut.	<ul style="list-style-type: none"> ■ Kontrollera att avloppsslangen sitter fast ordentligt/byt, om det behövs. ■ Dra åt vattenslangens skruvkoppling.
Inget vattentillopp. Tvättmedlet spoljar inte ned.	<ul style="list-style-type: none"> ■ Har du glömt trycka på ▷?? ■ Glömt att vrida på vattenkranen? ■ Är filtret i vattenanslutningen igensatt? Rengör filtret. → <i>Sidan 33</i> ■ Är vattenslangen veckad eller klämd?
Luckan går inte att öppna.	<ul style="list-style-type: none"> ■ Säkerhetsfunktionen är på. Programavbrott? → <i>Sidan 29</i> ■ ☞ Är barnspärren på? Slå av. → <i>Sidan 28</i> ■ Har du ställt in ----(Sköljstopp = utan slutcentrifugering)? → <i>Sidan 29</i> ■ Går det bara att öppna luckan med nödöppnaren? → <i>Sidan 34</i>
Programmet går inte igång.	<ul style="list-style-type: none"> ■ Har du tryckt ▷?? → <i>Sidan 28</i> ■ Har du tryckt Finished in (Färdig om-tid)? ■ Har du stängt luckan? ■ ☞ Är barnspärren på? Slå av. → <i>Sidan 28</i>
Kort ryck/trumrotation vid programstart.	Det är inget fel - trumman kan rycka till när tvättprogrammet går igång och maskinen gör ett internt motortest.
Tvättvattnet blir inte urpumpat.	<ul style="list-style-type: none"> ■ Har du ställt in ---- (Sköljstopp = utan slutcentrifugering)? → <i>Sidan 29</i> ■ Rengör avloppspumpen. → <i>Sidan 32</i> ■ Rengör avloppsröret och/eller avloppsslangen.
Det syns inget vatten i trumman.	Inget fel - vattnet befinner sig så långt ned att du inte ser det.
Tvätten blir inte ordentligt centrifugerad. Tvätten är blöt/för fuktig.	<ul style="list-style-type: none"> ■ Det är inget fel - obalanskontrollen har avbrutit centrifugeringen på grund av ojämnt fördelat tvättgods. Blanda små och stora textilier inne i trumman. ■ Har du ställt in strykfritt (beroende på modell)? ■ Har du ställt in för lågt centrifugeringsvarvtal?
Maskinen börjar centrifugera flera gånger.	Det är inget fel - obalanskontrollen hanterar obalansen i maskinen.
Programmet tar längre tid än vanligt.	<ul style="list-style-type: none"> ■ Det är inget fel - obalanskontrollen fördelar tvätten flera gånger för att hantera obalansen i maskinen. ■ Det är inget fel - skumkontrollen är igång - maskinen kör en extrasköljning.
Maskinen ändrar programtiden under tvättomgången.	Det är inget fel - programkörningen blir optimerad till pågående tvätt. Det kan ändra programtiden på displayen.
Det finns restvatten i sköljmedelsfacket ☹.	<ul style="list-style-type: none"> ■ Det är inget fel - påverkar inte sköljmedlets verkan negativt. ■ Rengör ev. insatsen.

Fel	Orsak/Åtgärd
Lukt i tvättmaskinen.	<p>Kör program Trumrengöring eller Cottons (Bomull) 90 °C utan tvätt (beroende på modell).</p> <p>Använd pulvertvättmedel eller tvättmedel med blekmedel.</p> <p>Anvisning: Ta bara hälften av den tvättmedelsdosering tillverkaren rekommenderar, så att det inte skummar över. Använd inte ylle- eller fintvättmedel.</p>
 lyser på displayen. Det kan eventuellt tränga ut skum ur tvättmedelsfacket.	<p>Har du hållt i för mycket tvättmedel?</p> <p>Blanda 1 msk sköljmedel i ½ liter vatten och håll blandningen i fack II (inte om du tvättar friluftssport-, sport-dunkläder!).</p> <p>Ta mindre mängd tvättmedel nästa gång.</p>
Maskinen för mycket oväsen, vibrerar och "vänder" vid centrifugering.	<ul style="list-style-type: none"> ■ Står maskinen vågrätt? Justera maskinen så att den står vågrätt. → <i>Sidan 15</i> ■ Står maskinens fötter ordentligt stadigt? Om inte, se till så att fötterna står stadigt. → <i>Sidan 15</i> ■ Är transportsäkringarna borttagna? Ta bort transportsäkringarna. → <i>Sidan 12</i>
Displayen/kontrolllamporna fungerar inte när maskinen är igång.	<ul style="list-style-type: none"> ■ Strömavbrott? ■ Har säkringen gått? Byt till ny säkring. ■ Ring service om du får felet ofta.
Det finns tvättmedelsrester på tvätten.	<ul style="list-style-type: none"> ■ Vissa fosfatfria tvättmedel innehåller olösliga rester. ■ Ställ in  Rinse (Sköljning) eller borsta av tvätten när den torkat.
Symbolen  i displayen lyser under pausen.	<ul style="list-style-type: none"> ■ För hög vattennivå. Det går inte att lägga i mer tvätt. Stäng luckan direkt, om det behövs. ■ Tryck på  för att fortsätta programmet.
Symbolen  i displayen lyser inte under pausen.	Luckan är upplåst. Det går bra att lägga i mer tvätt.
<p>Om du inte kan åtgärda felet själv (genom att slå av och på) eller maskinen behöver reparation:</p> <ul style="list-style-type: none"> ■ Slå av maskinen och dra ur kontakten. ■ Stäng vattenkranen och ring service. 	



Service

Kan du inte åtgärda felet själv, kontakta service. → Omslag

Vi hjälper dig att lösa problemet och undviker onödiga besök av servicetekniker.

Ange maskinens produktnummer (E-nr) och tillverkningsnummer (FD-nr) när du kontaktar service.

E-Nr. _____	FD _____
-------------	----------

E-nr	Produktnummer
FD	Tillverkningsnummer

Uppgifterna hittar du här på modellerna*:

Inuti luckan*/om du öppnar serviceluckan* och på maskinens baksida.

Lita på tillverkarens kompetens.

Kontakta oss. Då kan du vara säker på att det är en utbildad servicetekniker som gör reparationen med originalreservdelar.



Förbrukningsvärden

Förbrukningsvärdetabell

(ungefärliga uppgifter)

Program	Tvättmängd	Effektförbrukning*	Vattenförbrukning*	Programtid*
Cottons (Bomull) 20°C	6,5 kg	0,25 kWh	76 l	2 3/4 h
Cottons (Bomull) 40°C	6,5 kg	0,98 kWh	76 l	3 h
Cottons (Bomull) 60°C	6,5 kg	1,22 kWh	76 l	3 h
Cottons (Bomull) 90°C	6,5 kg	2,10 kWh	88 l	2 3/4 h
Easy-Care (Syntet) 40°C	3 kg	0,72 kWh	62 l	2 h
Mix (Mix) 40°C	4 kg	0,59 kWh	45 l	1 1/4 h
Delicate/Silk (Fintvätt/siden) 30°C	2 kg	0,21 kWh	36 l	3/4 h
Wool (Ylle) 30°C	2 kg	0,25 kWh	35 l	3/4 h

Program	ungefärlig restfuktighet**		
	WS12T...	WS10T...	WS08T...
	max. 1200 v/min.	max. 1000 v/min.	max. 800 v/min.
Cottons (Bomull)	58 %	68 %	80 %
Easy-Care (Syntet)	40 %	40 %	40 %
Delicate/Silk (Fintvätt/siden)	30 %	30 %	30 %
Wool (Ylle)	45 %	45 %	45 %

* Faktiska värden kan variera beroende på vattentryck, -hårdhet, -inloppstemperatur, rumstemperatur, tvättgodsets typ och mängd, hur smutsigt tvättgodset är, vilket tvättmedel du använder, variationer i nätspänningen och tillvalsfunktionerna du valt.

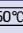
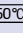
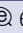
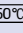
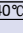
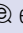
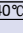

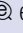
** Angiven restfuktighet baserad på programberoende sänkning av centrifugeringsvarvtal och maximal tvättmängd.

Program	Tvättmängd	Årlig effektförbrukning	Årlig vattenförbrukning
Cottons (Bomull) 40/60 °C +  *	6,5 kg	119 kWh	8800 l

* Programinställning för kontroll och energimärkning enligt riktlinje 2010/30/EU med kallvatten (15 °C).

Effektivaste programmet för bomullstextilier

Följande program (standardprogram märkta ) är avsedda för normalsmutsiga bomullstextilier och ger effektivast kombination av energi- och vattenförbrukning.

Standardprogram för bomull enligt EU-direktiv nr 1015/2010	Tvättmängd	ungefärlig programtid
Program Cottons (Bomull)  + knapp   *	6,5 kg	5 1/2 h
Program Cottons (Bomull)  + knapp   *	3,25 kg	4 1/2 h
Program Cottons (Bomull)  + knapp   *	3,25 kg	4 1/2 h

Programinställning för kontroll och energimärkning enligt direktiv 2010/30/EU med kallvatten (15°C). Använd programtemperatur ska följa den tvättemperatur som skötselråden i textilierna anger. Verklig tvättemperatur kan avvika från angiven programtemperatur av energisparskäl.



Tekniska data

Mått:

84,8 x 60 x 44,5 cm
(höjd x bredd x djup)

Vikt:

65 kg

Elanslutning:

Märkspänning 220-240 V, 50 Hz

Märkström 10 A

Märkeffekt 2300 W

Vattentryck:

100-1000 kPa (1-10 bar)

Effektförbrukning i avstängt läge:

0,12 W

Effektförbrukning i standbyläge (inte avstängd):

0,48 W



Aquastop-garanti

gäller bara enheter med Aquastop

Utöver garantiåtagandena säljaren anger i köpeavtalet och vår garanti på enheten ger vi ersättning under följande förutsättningar:

1. Uppstår det vattenskada på grund av fel på vårt Aquastop-system. så ersätter vi skadorna för privata användare.
2. Produktansvarsgarantin gäller maskinens livslängd.
3. En förutsättning för garantianspråk är att Aquastop-maskinen är ordentligt uppställd och ansluten enligt vår anvisning; du ska även använda rätt förlängd Aquastop-slang (originaltillbehör). Garantin täcker inte trasiga vattenledningar eller armaturer före Aquastop-anslutningen i vattenkranen.
4. Du behöver inte hålla koll på Aquastop-maskiner när de är igång resp. stänga av vattenkranen efter användning. Du behöver bara stänga av vattenkranen om du är borta länge från våningen, t.ex. vid flera veckors semester.





A series of horizontal lines for writing, starting from the first line below the pencil icon and continuing down to the bottom of the page. There are 19 lines in total.

Råd och reparation vid fel

S 0771 11 22 77 (local rate)

Olika länders kontakttuppgifter hittar du i bifogad förteckning över Serviceställen.

BSH Hausgeräte GmbH

Carl-Wery-Straße 34

81739 München

GERMANY

siemens-home.bsh-group.com

Tillverkas av BSH Hausgeräte GmbH under varumärkeslicens från Siemens AG



9001459989 (9906)