



BOSCH



Registrirajte
svojo novo
napravo na MyBosch
in takoj izkoristite
brezplačne ugodnosti:
[bosch-home.com/
welcome](http://bosch-home.com/welcome)

Pralni stroj

WAN...

sl Navodila za uporabo in namestitev

Vaš nov pralni stroj

Odločili ste se za pralni stroj znamke Bosch.

Prosimo, vzemite si nekaj minut za branje teh navodil in spoznajte prednosti svojega pralnega stroja.

Da zadostimo visokim težnjam po čim boljši kakovosti znamke Bosch, pri vsakem stroju, preden zapusti tovarno, temeljito preverimo, ali sta njegovo stanje in delovanje brezhibna.

Nadaljnje informacije in izbor naših izdelkov, dodatne opreme in nadomestnih delov najdete na naši spletni strani www.bosch-home.com ali pa se obrnite na našo servisno službo.

Če navodila za namestitev in uporabo opisujejo več različic stroja, so razlike med njimi na ustreznih mestih tudi označene.



Pralni stroj namestite šele potem, ko ste prebrali ta Navodila za namestitev in uporabo!

Pravila za prikaze

Opozorilo!

Ta kombinacija simbola in opozorila nakazuje morebitno nevarno situacijo. Neupoštevanje tega opozorila lahko privede do smrti ali poškodb.

Pozor!

To opozorilo nakazuje morebitno nevarno situacijo. Neupoštevanje lahko privede do materialne škode ali onesnaženja okolja.

Opomba / nasvet

Opombe za optimalno rabo aparata / uporabne informacije.

1. 2. 3. / a) b) c)





Postopki so ponazorjeni s številkami ali črkami.

■ / -

Naštevavanja so ponazorjena s kvadratom ali alinejo.

Kazalo

 Namen uporabe	4	 Pralno sredstvo	23
 Varnostna navodila	5	Pravilna izbira pralnega sredstva.	23
Otroci/odrasli/hišni ljubljenčki	5	Varčevanje energije in pralnega sredstva.	24
Namestitev	6	P+ Privzete nastavitve za program	24
Delovanje	8	Temperatura	24
Čiščenje/vzdrževanje	9	Hitrost ožemanja	25
 Varovanje okolja	10	Konec čez	25
Embalaza/odslužena naprava.	10	P+ Dodatne nastavitve programa	26
Nasveti za varčno uporabo.	10	Speed Eco.	26
 Namesitev in priključitev	11	Voda+/Izpiranje+	26
Vključno s strojem	11	Za enosta.likanje	26
Varnostna navodila	12	Predpranje.	26
Površina za namestitev.	12	 Upravljanje stroja	27
Namestitev na podlago ali trdna lesena tla.	12	Priprava pralnega stroja	27
Namestitev na podstavek s predalom	12	Vklop stroja/izbira programa.	27
Namestitev stroja v kuhinjo.	12	Spreminjanje privzetih nastavitve za program	27
Odstranitev transportnih varoval.	13	Izbira dodatnih nastavitve programa.	27
Dolžine cevi in kablov.	13	Nalaganje perila v boben	27
Dovod vode	14	Odmerjanje in dodajanje pralnega in negovalnega sredstva	28
Odvod vode	15	Začetek programa.	29
Izravnava	15	Varnostni zaklep	29
Priklop na električno omrežje	16	Nalaganje perila v stroj/ jemanje perila iz stroja.	30
Pred prvim pranjem	16	Spreminjanje programa.	30
Transport	17	Prekinitev programa	30
 Spoznavanje stroja	18	Konec programa med funkcijo ustavitve izpiranja	30
Pralni stroj.	18	Konec programa	30
Upravljalna plošča	19	Jemanje perila iz stroja/ izklop stroja.	31
Prikazovalnik.	20	• Senzorji	31
 Perilo	22	Samodejno zaznavanje teže perila	31
Priprava perila.	22	Sistem za zaznavanje neuravnoteženosti bobna	31
Razvrščanje perila	22		
Škrobljenje	23		
Barvanje/razbarvanje	23		
Namakanje	23		

	Nastavitve stroja	32
	Čiščenje in vzdrževanje	33
	Ohišje stroja/upravljalna plošča.	33
	Boben	33
	Odstranjevanje vodnega kamna	33
	Predal za pralno sredstvo in ohišje	33
	Črpalka je blokirana.	34
	Odtočna cev na sifonu je zamašena.	35
	Filter v dovodni cevi za vodo je zamašen.	36
	Napake in ukrepi za odpravo napak	36
	Odpiranje v sili.	36
	Informacije na prikazovalniku.	37
	Napake in ukrepi za odpravo napak.	38
	Servisna služba	40
	Tehnični podatki	40
	Garancija na sistem Aqua-Stop	41

Namen uporabe

- Aparat je namenjen izključno osebni gospodinski rabi.
- Aparata ne nameščajte in ne uporabljajte na mestu, kjer bi bil lahko izpostavljen zmrzali, in/ali na prostem. Če voda, ki je ostala v aparatu, zamrzne, obstaja nevarnost poškodb aparata. Če zamrznejo cevi, lahko razpokajo/počijo.
- Aparat uporabljajte zgolj za pranje perila v gospodinjstvu (kosi perila, primerni za strojno pranje, in volneni kosi perila za ročno pranje, upoštevajte etiketo na izdelku). Uporaba aparata v druge namene ni v skladu z namenom uporabe in je prepovedana.
- Aparat je primeren za uporabo z vodo iz vodovoda ter običajnimi sredstvi za pranje in nego (primerni morajo biti za uporabo v pralnih strojih).
- Ta aparat je namenjen uporabi na območjih do največ 4000 metrov nadmorske višine.

Pred vklopom aparata:

Preverite, da aparat ni vidno poškodovan. Aparata ne uporabljajte, če je poškodovan. V primeru težav se obrnite na specializiranega trgovca ali na pooblaščen servis.

Preberite in upoštevajte navodila za uporabo in namestitev ter vso ostalo dokumentacijo, priloženo aparatu.

Shranite dokumentacijo za poznejšo uporabo ali morebitnega naslednjega lastnika aparata.

Varnostna navodila

Naslednje varnostne informacije in opozorila so namenjena preprečevanju poškodb in materialne škode v vaši okolici.

Pri namestitvi, čiščenju in uporabi aparata vseeno ravnajte previdno in upoštevajte previdnostne ukrepe.

Otroci/odrasli/hišni ljubljenci

Opozorilo Življenjska nevarnost!

Otroci in ljudje, ki niso sposobni oceniti tveganj, povezanih z uporabo aparata, se lahko poškodujejo ali znajdejo v življenjski nevarnosti. Zato upoštevajte:

- Otroci, starejši od 8 let, in ljudje z omejenimi telesnimi, senzoričnimi in duševnimi sposobnostmi oz. ljudje, ki nimajo dovolj izkušenj in znanja, lahko aparat uporabljajo le, kadar so pod nadzorom ali v primeru, da so bili poučeni o varni uporabi aparata in so razumeli morebitna tveganja pri uporabi aparata.
- Otroci se z aparatom ne smejo igrati.
- Otroci brez nadzora ne smejo čistiti ali vzdrževati aparata.

- Otroci, mlajši od 3 let, in hišni ljubljenci se ne smejo približevati aparatu.
- Aparata ne pustite nenadzorovanega, kadar se v njegovi bližini zadržujejo otroci ali drugi ljudje, ki niso zmožni oceniti tveganja.

Opozorilo Življenjska nevarnost!

Otroci se lahko zaklenejo v aparat in se tako znajdejo v življenjski nevarnosti.

- Aparata ne namestite za vrata, saj lahko ta ovirajo vrata aparata ali onemogočijo njihovo popolno odpiranje.
- Ko se življenjska doba aparata izteče, izvlecite omrežni vtič iz vtičnice, **preden** odrežete priključni kabel. Nato uničite ključavnico na vratih aparata.

Opozorilo Nevarnost zadušitve!

Otroci se lahko med igro z embalažo/folijo ali drugimi deli embalaže zapletejo vanje oz. si jih povežejo na glavo in se zadušijo.

Otrokom ne dovolite v bližino embalaže, folije in drugih delov embalaže.

Opozorilo

Nevarnost zastrupitve!

Če zaužijete pralno ali negovalno sredstvo, se lahko zastrupite.

Če ga nehote zaužijete, poiščite zdravniško pomoč. Pralna in negovalna sredstva hranite zunaj dosega otrok.

Opozorilo

Nevarnost opeklin!

Ko perete pri visokih temperaturah, se steklo v vratih aparata segreje.

Otrokom preprečite dotikanje vrat aparata, ko so ta vroča.

Opozorilo

Draženje oči/kože!

Stik s pralnimi ali negovalnimi sredstvi lahko povzroči draženje oči/kože.


Če pridejo oči/koža v stik s pralnim/negovalnim sredstvom, jih temeljito izperite. Pralna in negovalna sredstva hranite zunaj dosega otrok.

Namestitev

Opozorilo

Nevarnost električnega udara/ požara/materialne škode/ poškodb aparata!

Napačna namestitev aparata je lahko nevarna. Poskrbite za naslednje:

- Napetost omrežja v električni vtičnici mora biti enaka nazivni napetosti, navedeni na aparatu (tipska ploščica). Priključne vrednosti in moč varovalke so navedene na tipski ploščici.
- Omrežni vtič se mora prilegati varnostni vtičnici, ozemljitev pa mora biti pravilno nameščena.
- Napeljava mora imeti ustrezen prerez.
- Omrežna vtičnica mora biti vedno dosegljiva. Če to ni mogoče, je treba zagotoviti skladnost z varnostnimi predpisi tako, da se v fiksno napeljavo vgradi stikalo (vsepolno izklopno stikalo) v skladu s predpisi o električni napeljavi.
- Če uporabljate zaščitno stikalo na diferenčni tok, uporabite stikalo, ki je označeno z . Le ta oznaka zagotavlja, da zaščitno stikalo izpolnjuje vse zahtevane predpise.

Opozorilo

Nevarnost električnega udara/ požara/materialne škode/ poškodb aparata!

Če je priključni kabel aparata spremenjen ali poškodovan, lahko to pripelje do električnega udara, kratkega stika ali požara zaradi pregretja. Priključni kabel ne sme biti zavozlan, zmečkan ali predelan. Prav tako ne sme priti v stik z virom toplote.

⚠ Opozorilo
Nevarnost požara/materialne škode/poškodb aparata!

Uporaba podaljškov in razdelilnikov lahko zaradi pregretja ali kratkega stika povzroči požar.

Aparat neposredno povežite z ozemljeno vtičnico, ki je bila pravilno nameščena. Ne uporabljajte podaljškov, razdelilnikov ali večsmernih razdelilnikov.

⚠ Opozorilo
Nevarnost poškodb/materialne škode/poškodb aparata!

- Aparat se med delovanjem lahko trese ali premika, kar lahko povzroči poškodbe oz. materialno škodo. Aparat postavite na čisto, ravno in trdno površino. Uravnajte ga z vodovodno tehtnico in vrtljivimi nogami.
- Če primete za izstopajoče dele aparata (npr. vrata aparata), da bi aparat dvignili ali premaknili, se lahko ti deli odlomijo in povzročijo poškodbe. Ne uporabljajte izstopajočih delov aparata za premikanje aparata.

⚠ Opozorilo
Nevarnost poškodb!

- Aparat je zelo težak. Če ga dvignete, se lahko poškodujete. Aparata ne dvigajte sami.

- Aparat ima ostre robove, na katerih si lahko porežete roke. Ne prijemajte aparata za ostre robove. Ko dvigate aparat, uporabite zaščitne rokavice.
- Če cevi in priključnega kabla ne napeljete pravilno, se lahko ob njih spotaknete in se poškodujete. Cevi in kable speljite tako, da se ob njih ne boste spotaknili.

Pozor!
Materialna škoda/poškodbe aparata

- Če je vodni tlak previsok ali prenizek, aparat ne bo pravilno deloval. To lahko tudi povzroči materialno škodo ali poškodbe aparata. Vodni tlak v dovodu vode mora znašati najmanj 100 kPa (1 bar) in ne sme preseči 1000 kPa (10 bar).
- Če so vodovodne cevi predelane ali poškodovane, lahko pride do materialne škode ali poškodb aparata. Vodovodne cevi ne smejo biti zavozlane, zmečkane, predelane ali prerezane.
- Uporaba cevi drugih znamk za povezavo aparata z vodovodom lahko povzroči materialno škodo ali poškodbe aparata. Uporabite zgolj cevi, ki so priložene aparatu, ali originalne nadomestne cevi.

- Aparat je med transportom zavarovan s transportnimi varovalni. Če transportnih varovalni pred uporabo aparata ne odstranite, lahko poškodujejo aparat. Pomembno je, da pred prvo uporabo aparata v celoti odstranite vsa transportna varovala. Transportna varovala hranite ločeno. Če želite aparat premestiti, ponovno namestite transportna varovala, da preprečite poškodbe med transportom.

Delovanje

Opozorilo

Nevarnost eksplozije/požara!

Kosi oblačil, ki so bili obdelani s čistilnimi sredstvi na osnovi topil, na primer z raztopino za odstranjevanje madežev/čiščenje, lahko v bobnu povzročijo eksplozijo. Perilo temeljito izperite z vodo, preden ga perete v stroju.

Opozorilo

Nevarnost zastrupitve!

Čistila, ki vsebujejo topila, npr. čistilne raztopine, lahko povzročijo nastanek strupenih plinov. Ne uporabljajte čistil, ki vsebujejo topila.

Opozorilo

Nevarnost poškodb!

- Če se oprete ali usedete na vrata aparata, ko so ta odprta, se lahko aparat prevrne, kar lahko povzroči poškodbe. Ne opirajte se na vrata aparata, ko so ta odprta.
- Če splezate na aparat, se lahko delovna površina zlomi, kar lahko povzroči poškodbe. Ne plezajte na aparat.
- Če segate v boben, ko se ta še vrti, si lahko poškodujete roke. Počakajte, da se boben neha vrteti.

Opozorilo

Nevarnost opeklin!

Če perete pri visokih temperaturah, obstaja možnost oparin ob stiku z vročo pralno raztopino (npr. pri izčrpanju vroče pralne raztopine v umivalnik). Ne segajte v vročo pralno raztopino.

Opozorilo

Draženje oči/kože!

Če med delovanjem aparata odprete predal za pralno sredstvo, lahko pralno ali negovalno sredstvo brizgne iz predala. Če pridejo oči/koža v stik s pralnim/negovalnim sredstvom, jih temeljito izperite. Če ga nehote zaužijete, poiščite zdravniško pomoč.

Pozor!**Materialna škoda/poškodbe aparata**

- Če količina perila v aparatu preseže največjo dovoljeno količino perila, aparat morda ne bo pravilno deloval ali pa bo to lahko povzročilo materialno škodo oz. poškodbe aparata. Ne prekoračite največje količine perila za suho perilo. Upoštevajte največje količine perila, ki so določene za vsak posamezni program → v dodatnem dokumentu z navodili za obratovanje in namestitvev.
- Če v aparat nalijete napačno količino pralnega ali čistilnega sredstva, lahko to povzroči materialno škodo ali poškodbe aparata. Pralna sredstva/izdelke za nego/čistilna in mehčalna sredstva uporabljajte v skladu s proizvajalčevimi navodili.

Čiščenje/vzdrževanje**⚠ Opozorilo****Življenjska nevarnost!**

Aparat deluje na elektriko. Pri stiku s komponentami, ki so pod napetostjo, lahko pride do nevarnosti električnega udara. Zato upoštevajte:

- Izklopite aparat. Izključite aparat iz električnega omrežja (izvlecite vtič).

- Omrežnega vtiča nikdar ne prijemajte z mokrimi rokami.
- Ko vlečete omrežni vtič iz vtičnice, vedno primite za vtič in nikdar za kabel, saj bi tako lahko poškodovali kabel.
- Na aparatu ali njegovih funkcijah ne izvajajte tehničnih sprememb.
- Popravila in druga dela na aparatu lahko izvajajo samo naši pooblaščenji servisi ali električarji. Isto velja za menjavo priključnega kabla (kadar je to potrebno).
- Nadomestne priključne kable lahko naročite na našem pooblaščenem servisu.

⚠ Opozorilo**Nevarnost zastrupitve!**

Čistila, ki vsebujejo topila, npr. čistilne raztopine, lahko povzročijo nastanek strupenih plinov.

Ne uporabljajte čistil, ki vsebujejo topila.

⚠ Opozorilo**Nevarnost električnega udara/materialne škode/poškodb aparata!**

Če vlaga vdre v aparat, lahko pride do kratkega stika.

Aparata ne čistite s tlačnim ali parnim čistilnikom, cevjo ali brizgalko.

Opozorilo

Nevarnost poškodb/materialne škode/poškodb aparata!

Uporaba nadomestnih delov in pribora drugih znamk je nevarna in lahko povzroči poškodbe, materialno škodo ali poškodbe aparata.

Iz varnostnih razlogov uporabljajte zgolj originalne nadomestne dele in pribor.

Pozor!

Materialna škoda/poškodbe aparata

Pralna sredstva in sredstva za predhodno obdelavo perila (npr. sredstva za odstranjevanje madežev, razpršila pred pranjem itd.) lahko ob dotiku poškodujejo površino aparata. Zato upoštevajte:

- Ne dovolite, da bi ta sredstva prišla v stik s površino aparata.
- Aparat čistite samo z vodo in mehko, vlažno krpo.
- Takoj odstranite ostanke pralnega sredstva, razpršil in druge ostanke.



Varovanje okolja

Emblaža/odslužena naprava

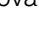


Emblažo zavržite na okolju prijazen način.

Ta naprava je označena po evropski direktivi 2012/19/ES o odsluženih električnih in elektronskih napravah (waste electrical and electronic equipment – WEEE).

V tej direktivi je določeno vračanje in recikliranje odsluženih naprav v celotni Evropski uniji.

Nasveti za varčno uporabo

- Za optimalno varčevanje energije in vode, napolnite stroj z maksimalno količino perila za posamezen program.
Pregled programov
→ Priloga k navodilom za uporabo in montažo.
- Običajno umazano perilo perite brez predpranja.
- Prihranite energijo in pralno sredstvo, ko perete manj in normalno umazano perilo.
→ "Pralno sredstvo" na strani 23
- Razpoložljive temperature veljajo za oznake za nego na tkaninah. Temperature, uporabljene v stroju, lahko odstopajo od navedenih, da zagotovijo optimalno kombinacijo varčevanja z energijo in rezultata pranja.
- Za varčevanje energije preklopite na način varčevanja z energijo. Čez nekaj minut prikazovalnik ugasne in tipka  utripa.
→ "Prikazovalnik" na strani 20
- Če boste perilo pozneje sušili v sušilniku, izberite število vrtljajev ožemanja v skladu s proizvajalčevimi navodili za sušilnik.



Namesitev in priključitev

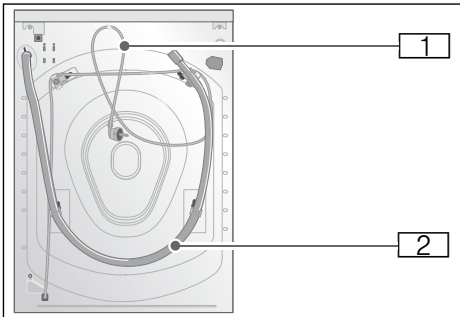
Vključno s strojem

Opombe

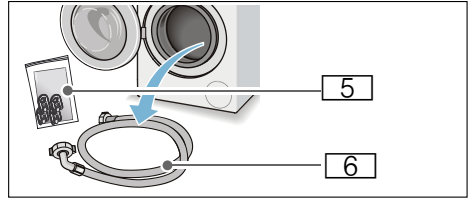
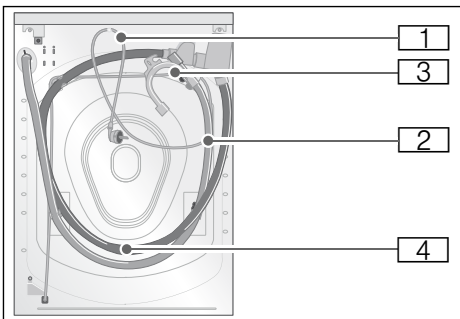
- Preverite stroj glede poškodb med transportom. Nikoli ne uporabljajte poškodovanega stroja. Če imate reklamacijo, se obrnite na trgovca, pri katerem ste kupili stroj, ali na našo servisno službo.
- Notranjost bobna je vlažna zaradi končnega preizkušanja.

Prostornina bobna in priložene cevi se razlikujejo od modela do modela.

■ Standardni model / Aqua-Secure



■ Aqua-Stop



- 1 Električni kabel
- 2 Odtočna cev za vodo
- 3 Držalo za pritrnitev cevi za odvod vode*
- 4 Dovodna cev za vodo na modelu Aqua-Stop
- 5 Vrečka:

- navodila za uporabo in montažo + priloga k navodilom za uporabo in montažo
- Naslov servisne službe*
- Garancija*
- Pokrovčki za odprtine so bili po transportu odstranjeni
- Dozirni pripomoček* za tekoče pralno sredstvo
- Adapter s tesnilnim obročkom od 21 mm = 1/2" do 26,4 mm = 3/4" *

- 6 Cev za dovod vode pri modelih Standard/Aqua-Secure
- * odvisno od modela

Poleg, cevne objemke (premer 24-40 mm, na voljo pri pooblaščenem trgovcu) je treba odtočno cev za vodo priključiti na sifon.

Uporabni pripomočki

- Vodna tehtnica za izravnavo
- Vijačni ključ:
 - WAF13 za odvijanje transportnih varoval in
 - WAF17 za izravnavo nog stroja

Varnostna navodila

Opozorilo

Nevarnost poškodb!

- Pralni stroj je zelo težek. Bodite pozorni pri privzdigovanju/transportu pralnega stroja; uporabljajte zaščitne rokavice.
- Pri privzdigovanju pralnega stroja s prijemanjem za izstopajoče dele (npr. vrata pralnega stroja) se lahko deli stroja odlomijo in povzročijo poškodbe. Pralnega stroja ne privzdigujte s prijemanjem za izstopajoče dele.
- Če cevi ali električni kablji niso pravilno položeni, obstaja nevarnost spotikanja in poškodb. Cevi in kable speljite tako, da preprečite nevarnost spotikanja.

Pozor!

Škoda na stroju

Zamrznjene cevi se lahko pretrgajo/počijo. Pralnega stroja ne nameščajte zunaj ali v območju, kjer lahko zmrzuje.

Pozor!

Škoda zaradi vode

Priključne točke za dovodno cev za vodo in odtočno cev za vodo so pod visokim tlakom vode. Da preprečite puščanje in škodo zaradi iztekanja vode, upoštevajte navodila v tem poglavju.

Opombe

- Poleg tukaj navedenih varnostnih napotkov ima lahko podjetje za oskrbo z vodo in električno energijo posebne zahteve.
- Če ste v dvomih, naj stroj priključi strokovnjak.

Površina za namestitev

Opomba: Pralni stroj mora biti stabilno poravnano tako, da se ne more premikati.

- Površina, na katero želite namestiti stroj, mora biti trdna in ravna.
- Mehka tla/talne obloge niso primerna.

Namestitev na podlago ali trdna lesena tla.

Pozor!

Škoda na stroju

Pralni stroj se lahko "sprehaja" in med ožemanjem prevrne/pade. Noge stroja morajo biti pritrjene s pritržilnimi kotniki. Kat. št. WMZ 2200, WX 975600, Z 7080X0

Opomba: Pri nameščanju pralnega stroja na lesena tla, ga namestite:

- v kot, če je mogoče.
- Na vodotesno leseno ploščo (minimalne debeline 30 mm), ki je čvrsto privita v tla.

Namestitev na podstavek s predalom*

Program kat. št.: WMZ 20490, WZ 20490, WZ 20520

Namestitev stroja v kuhinjo

Opozorilo

Smrtna nevarnost!

Obstaja nevarnost električnega udara, če se dotaknete komponent, ki so pod napetostjo. Ne odstranite prekrivne pločevine stroja.

Opombe

- Zahtevana je 60 cm široka odprtina.

* Odvisno od modela

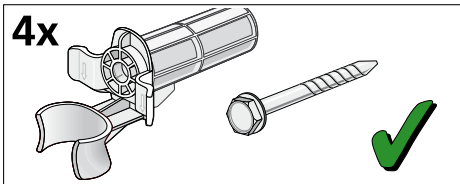
- Pralni stroj namestite le pod neprekinjeno delovno površino, ki je trdno pritrjena na sosednje ohišje.

Odstranitev transportnih varoval

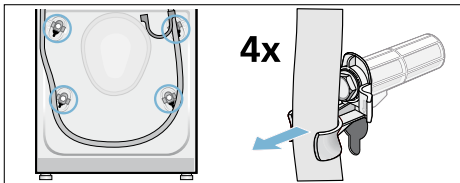
Pozor! Škoda na stroju

- Stroj je za transport zavarovan s transportnimi varovali. Če transportnih varoval ne odstranite, se lahko stroj med delovanjem poškoduje. Pred prvo uporabo stroja se prepričajte, da ste v celoti odstranili vsa štiri transportna varovala. Varovala shranite na varnem mestu.
- Da preprečite poškodbe stroja pri poznejšem transportu, morate pred transportom stroja ponovno namestiti transportna varovala.

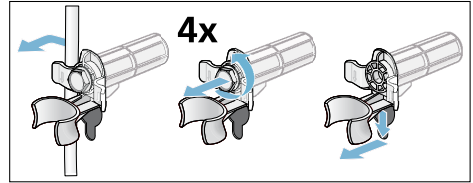
Opomba: Vijake in tulce shranite skupaj privite.



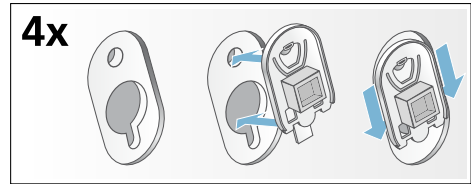
1. Vzemite cevi iz držal.



2. Odstranite električni kabel z držala. Odvijte in odstranite vse štiri vijake transportnega varovala. Odstranite tulce.

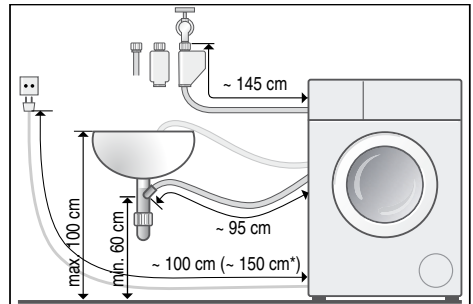


3. Namestite pokrovčke. Pokrovčke trdno zaprite tako, da pritisnete na zaskočne jezičke.

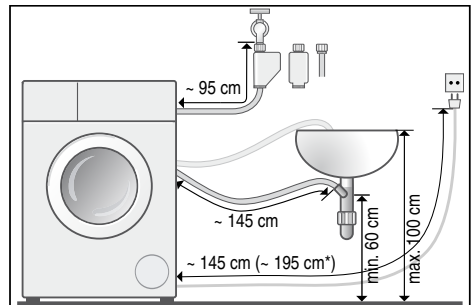


Dolžine cevi in kablov

- Priključitev za levičarje



- Priključitev za desničarje



* odvisno od modela

Nasvet: Naslednje komponente so dobavljive pri specializiranem trgovcu/naši servisni službi:

- Priključek za Aqua-Stop in dovodno cev za hladno vodo (pribl. 2,50 m); kat. št. WMZ 2380, WZ 10130, Z 7070X0
- Daljša dovodna cev (pribl. 2,20 m) za standardne modele; posamezna številka komponente za servisno službo: 00353925

Dovod vode

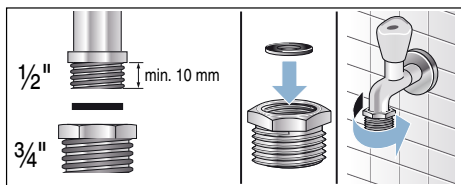
Opozorilo **Nevarnost električnega udara!**

Aqua-Stop vsebuje električni ventil. Obstaja nevarnost električnega udara, če varnostni ventil Aqua-Stop potopite v vodo. Varnostnega ventila ne potaplajte v vodo.

Opombe

- Pralni stroj uporabljajte samo s hladno vodovodno vodo.
- Ne priključujte stroja na mešalno pipo z dovodom vroče vode brez pritiska.
- Ne uporabite rabljene dovodne cevi. Uporabite lahko samo priloženo dovodno cev ali cev, ki ste jo kupili pri pooblaščenem specializiranem prodajalcu.
- Dovodne cevi za vodo ne upogibajte ali stiskajte.
- Ne spreminjajte (krajšajte, prerežite) dovodne cevi za vodo (v nasprotnem primeru njena odpornost ni več zagotovljena).
- Vijajčne povezave zategnite samo z roko. Če je vijajčna zveza preveč zategnjena z orodjem (s kleščami), se lahko poškoduje navoj.

- Če priključite na pipo 21 mm = 1/2", najprej nataknete adapter* s tesnilnim obročkom od 21 mm = 1/2" do 26,4 mm = 3/4" *



Vrednosti tlaka vode v napajalnem omrežju

Najmanj 100 kPa (1 bar)

Največ 1000 kPa (10 bar)

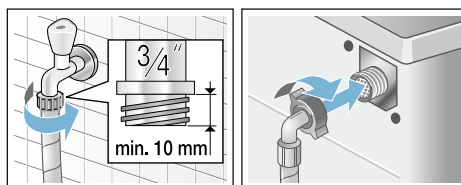
Ko je pipa odprta, je pretok vode vsaj 8 l/min.

Če je tlak višji od tega, namestite ventil za zmanjševanje tlaka.

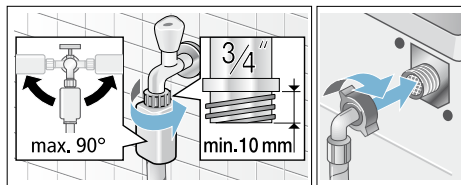
Priključitev

Dovodno cev za vodo priključite na pipo (3/4" = 26,4 mm) in stroj (ni potrebno za modele Aqua-Stop ker je to trajno vgrajeno):

- Model: **standardni**

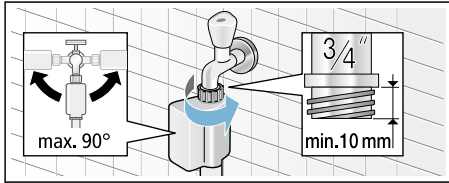


- Model: **Aqua Secure**



* dobava odvisna od modela

■ Model: Aqua-Stop



Opomba: Previdno odprite pipo, preverite, ali iz priključnih točk izteka voda. Navojni priključek je pod tlakom vodne napeljave.

Odvod vode



Opozorilo **Nevarnost oparin!**

Pri pranju z visokimi temperaturami se lahko oparite pri dotiku z vročo pralno raztopino, npr. pri črpanju vroče pralne raztopine v umivalnik.

Ne segajte z roko v vročo pralno raztopino.

Pozor!

Škoda zaradi vode

Med črpanjem vode je odtočna cev pod vodnim tlakom in lahko zdrsne iz umivalnika ali s priključnega mesta. Odtočno cev pritrdite, da ne zdrsne iz umivalnika.

Pozor!

Poškodbe na aparatu/tkaninah

Če se konec odtočne cevi potopi v izčrpano vodo, lahko posesa vodo nazaj v aparat in tako poškoduje aparat/tkanine.

Pazite na to, da:

- zamašek umivalnika ne zapira odtoka iz umivalnika.
- konec odtočne cevi ni potopljen v izčrpano vodo.
- voda odteka dovolj hitro.

Opombe

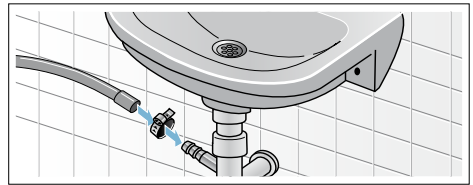
- Odtočne cevi ne prepogibajte ali je vzdolžno nategujte.

- Višinska razlika med površino namestitve in odtočno cevjo: min. 60 cm, maks. 100 cm

Odtočno cev za vodo lahko položite na naslednji način:

■ Odtok v sifon

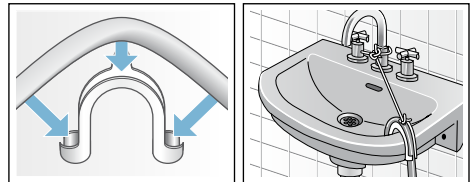
Priključno mesto mora biti zatesnjeno z objemko za cev, \varnothing 24–40 mm (iz specializirane trgovine).



■ Odtok v umivalnik

Odtočno cev pritrdite, da ne zdrsne iz umivalnika.

Koleno lahko kupite na pooblaščenem servisu: Številka dela 00655300



Izravnava

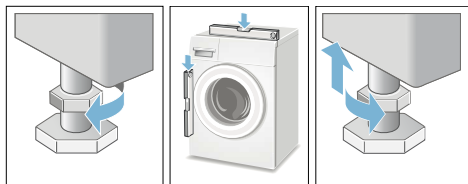
Stroj izravnajte z vodno tehtnico.

Glasnejši hrup, močnejši tresljaji in premikanje stroja so lahko posledica nepravilne izravnave.

1. Odvijte zaporno matico s ključem tako, da vrtite v smeri urnega kazalca.
2. Izravnavo pralnega stroja preverite z vodno tehtnico, po potrebi jo popravite. Spremenite višino, tako da vrtite nogo stroja. Vse štiri noge stroja morajo trdno stati na tleh.

sl Namestitev in priključitev

3. Matico čvrsto privijte k ohišju. Nogo pri tem držite in ne spreminjajte višine. Matice na vseh štirih nogah stroja trdno privijte k ohišju.



Prikllop na električno omrežje

Opozorilo

Smrtna nevarnost!

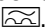
Obstaja nevarnost električnega udara, če se dotaknete komponent, ki so pod napetostjo.

- Električnega vtiča nikoli ne primete z mokrimi rokami.
- Električni kabel vedno izvezite pri vtiču in nikoli za kabel, saj se lahko tako poškoduje.
- Električnega vtiča nikoli ne izvezite iz vtičnice, ko stroj deluje

Upoštevajte naslednje napotke in se prepričajte, da:

Opombe

- se električna napetost in napetost, navedena na pralnem stroju (tipski tablici), ujemata.
- sta priključna napetost in potrebna vrednost varovalke navedeni na tipski tablici.
- Pralni stroj priključite samo na izmenično napetost s pravilno nameščeno in ozemljeno vtičnico.
- električni vtič ustreza vtičnici.
- presek napeljave zadostuje.
- je ozemljitveni sistem nameščen po predpisih.
- električni kabel zamenja samo električar (če je potrebno). Nadomestni električni kabli so na voljo pri servisni službi.

- Ne uporabljajte nobenih večkratnih vtičnic/razdelilnikov in podaljškov.
- Če uporabljate varnostno stikalo za okvarni tok, je ustrezen samo tip, ki prikaže simbol . Samo ta simbol zagotavlja skladnost s trenutno veljavnimi predpisi.
- Električni vtič je lahko vedno dosegljiv.
- Električnega kabla ne prepogibajte, ukleščajte, spreminjajte ali prerežite.
- Ta električni kabel ne sme priti v stik s toplotnimi viri.

Pred prvim pranjem


Pralni stroj je bil pred dostavo v tovarni v celoti preizkušen. Za odstranjevanje ostankov raznih odpadkov iz aparata in za odstranjevanje vode, ki je ostala pri preizkušanju, najprej vklopite program pranja **brez** perila.

Opomba: Pralni stroj **mora biti pravilno nameščen in priključen.** → *Stran 11*

1. Preverite aparat.
Opomba: Nikoli ne uporabljajte poškodovanega aparata. Obvestite pristojno servisno službo.
2. Odstranite zaščitno folijo z delovne površine in upravljalne plošče.
3. Priključite električni vtič.
4. Odprite pipo.
5. Ne vstavljajte perila. Zaprite vrata.
6. Odvisno od modela, zaženite **Čiščenje bobna*** ali program **Bombaž na 90 °C.**
7. Odprite predal za pralno sredstvo.
8. Vlijte približno 1 liter vode v prekat **II**
9. Dodajte univerzalno pralno sredstvo v prekat **II.**

Opomba: Da preprečite nastajanje pene, uporabite samo polovično količino pralnega sredstva, ki jo priporoča proizvajalec pralnega sredstva. Ne uporabljajte pralnega sredstva za volno ali občutljivo perilo.

* odvisno od modela

10. Zaprite predal za pralno sredstvo.
11. Pritisnite tipko .
12. Ko se program konča, izklopite aparat.

Vaš pralni stroj je zdaj pripravljen za uporabo.

Transport

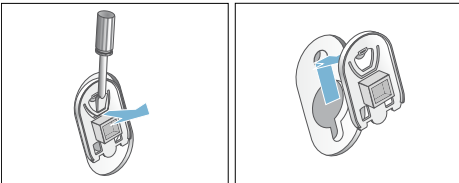
npr. ko pridete domov

Pripravljalna dela:

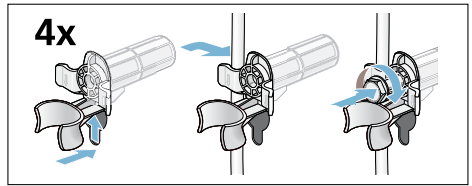
1. Zaprite pipo.
2. Zmanjšajte vodni tlak v dovodni cevi.
→ "Filter v dovodni cevi za vodo je zamašen." na strani 36
3. Izpusite preostalo raztopino pralnega sredstva.
→ "Črpalka je blokirana" na strani 34
4. Odklopite pralni stroj z električnega omrežja.
5. Odstranite cevi.

Namestitev transportnih varoval:

1. Odstranite pokrove in jih shranite na varnem mestu.
Če je potrebno, uporabite izvijač.



2. Vstavite vse štiri tulce.
Električni kabel varno pritrdite na držala. Vstavite in zategnite vijake.



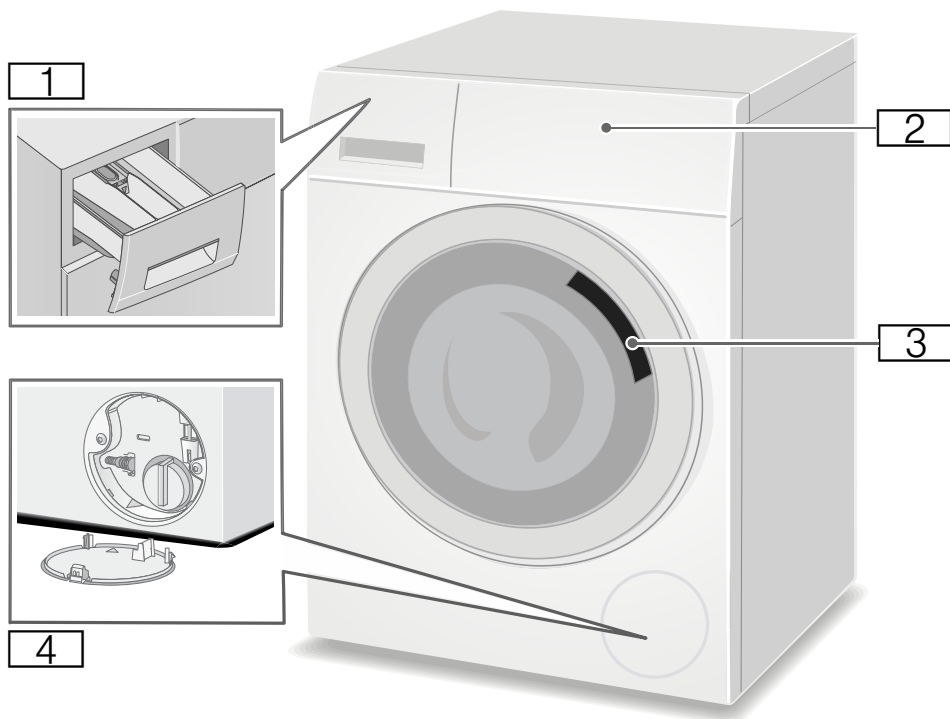
Pred ponovnim vklopom stroja:

Opombe

- **odstranite** transportna varovala.
→ "Odstranitev transportnih varoval" na strani 13
- Da neuporabljeno sredstvo za pranje pri naslednjem pranju ne bi teklo naravnost v odtok: nalijte pribl. 1 liter vode v prekat **II** in zaženite program **Črpanje**.

Spoznavanje stroja

Pralni stroj



- 1** Predal za pralno sredstvo
- 2** Upravljanje/ prikazovalnik
- 3** Polnilna vrata z ročajem vrat
- 4** Vzdrževalna loputa

Upravljalna plošča

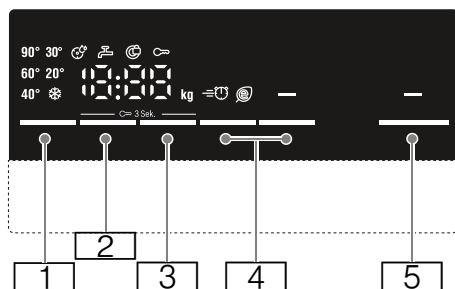
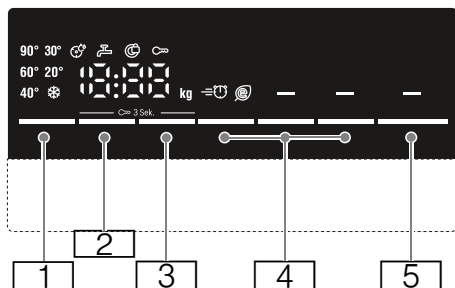
Upravljalna plošča se razlikuje od modela do modela



- 1** Programi → Priloga k navodilom za uporabo in montažo.
- 2** Gumb za izbiro programa
- 3** Prikazovalnik za nastavitve in informacije

Prikazovalnik

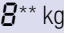
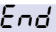






Opomba: V preglednici so prikazane razpoložljive možnosti nastavitvev in informacije na prikazovalniku; ti se razlikujejo od modela do modela.

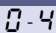


Tipke	Prikazovalnik/Prikaz	Opis
1	Možna izbira Temperatura * - 90	V °C; * = hladno
2	Možna izbira Hitrost ožemanja - - - 0 - 1400**	V vrt/min; 0 = brez ožemanja, samo črpanje; - - - = Izpiranje stop
3	Konec čez npr. 2:30	Trajanje programa po izbiri programa v h:min (ure:minute), 1-24 h Konec programa („Konečano čez“) čez ...h (ur)
4	Dodatne nastavitve programov: → Stran 26	<ul style="list-style-type: none"> ≡ ⏸ @ Speed Eco = Za enosta.likanje* = Predpranje* = Voda+/Izpiranje+*
5	▷	Tipka za zagon, ustavitvev (npr. dodajanje perila) in prekinitev programa


* odvisno od modela
** odvisno od izbranega programa, nastavitvev in modela

Dodatni napotki na prikazovalniku

Prikazovalnik/Prikaz	Opis
 kg	Priporočena količina perila
	Napredovanje programa:
	Konec programa
	Konec programa pri funkciji Izpiranje stop
	Vrata pralnega stroja
	→ "Nalaganje perila v stroj/ jemanje perila iz stroja" na strani 30
	→ "Napake in ukrepi za odpravo napak" na strani 36
	Pipa za vodo
	→ "Napake in ukrepi za odpravo napak" na strani 36
	Otroško varovalo
	→ "Varnostni zaklep" na strani 29
	→ "Napake in ukrepi za odpravo napak" na strani 36
	Kontrolna lučka za program Čiščenje bobna*
	→ "Informacije na prikazovalniku" na strani 37
	→ "Nastavitve stroja" na strani 32
	Prikaz napak
	→ "Informacije na prikazovalniku" na strani 37
*	odvisno od modela
**	odvisno od izbranega programa, nastavitvev in modela

Prikazovalnik/Prikaz	Opis
 - 4	Nastavitev signalov
	→ "Nastavitve stroja" na strani 32
*	odvisno od modela
**	odvisno od izbranega programa, nastavitvev in modela

Opomba: Način varčevanja z energijo

Za varčevanje energije preklopite na način varčevanja z energijo. Čez nekaj minut prikazovalnik ugasne in tipka  utripa. Za aktiviranje osvetlitve pritisnite katerokoli tipko. Način varčevanja z energijo se ne aktivira, če se izvaja program.

Perilo

Priprava perila

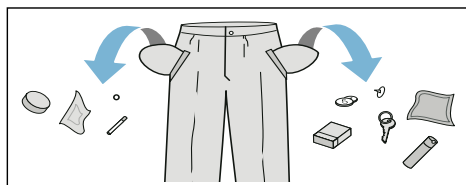
Pozor!

Škoda na stroju/izdelku

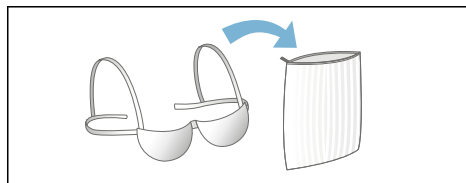
Tujki (npr. kovanci, sponke, igle, nohti) lahko poškodujejo perilo ali komponente pralnega stroja,

zato upoštevajte naslednja navodila pri predhodni pripravi vašega perila:

- Izpraznite vse žepe.



- Pazite na kovinske dele (sponke itd.) in jih odstranite.
- Občutljivo perilo perite v vrečki (hlačne nogavice, nedrčke z oporo itd.).



- Odstranite obešala zaves ali zavese vstavite v vrečo za pranje.
- Zadrge in prevleke zapnite.
- Skrtačite pesek iz žepov in zavihkov.

Razvrščanje perila


Perilo razvrstite v skladu z navodili za nego in proizvajalčevimi navedbami na listkih z informacijami za vzdrževanje, glede na:

- Vrsta tkanine/vlaken
- Barva


Opomba: Perilo se lahko obarva ali se ne opere dobro. Belo in barvno perilo perite ločeno.

Novo barvno tkanino prvič operite ločeno.


- Umazanija
Perilo enake stopnje umazanosti perite skupaj.
Nekaj primerov za stopnje umazanosti:
→ "Varčevanje energije in pralnega sredstva" na strani 24
 - **Manj umazano:** brez predpranja; izberite nastavev **Speed**, če je potrebno
 - **Normalno umazano**
 - **Zelo umazano:** vstavite manj perila; izberite program s predpranjem
 - **Madeži:** madeže odstranite/ predhodno obdelajte, ko so še sveži. Najprej jih rahlo obrišite z milnico in jih ne drgnite. Nato perilo operite z ustreznim programom. Trdovratne in zasušene madeže lahko včasih odstranite le z večkratnim pranjem.
- Simboli na etiketah za nego
Opomba: Številke v simbolih pomenijo maksimalno dovoljeno temperaturo pranja.


 Primerno za normalno pranje;


npr. program za volno

 Zahtevano je posebej nežno pranje;

npr. program za enostavno nego

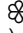
 Zahtevano je posebej nežno pranje; npr. program za občutljivo perilo/svilo

 Primerno za ročno pranje; npr. program za volno

 Ne perite v pralnem stroju.

Škrobljenje

Opomba: Perilo ne sme biti obdelano z mehčalcem.




Škrobljenje s tekočim pralnim sredstvom je mogoče v programih, kot sta **Izpiranje** in **Bombaž**. Vlijte zeleno pralno sredstvo v prekat  (če je potrebno, ga prej očistite) v skladu z navodili proizvajalca.

Barvanje/razbarvanje

Barva se sme uporabljati v normalnih količinah v gospodinjstvu. Sol lahko poškoduje legirano jeklo. Vedno upoštevajte navodila proizvajalca barve.

Pralnega stroja **ne** uporabljajte za beljenje oblačil.

Namakanje

1. Nalijte sredstvo za namakanje/pranje v predal **II** po proizvajalčevih navodilih.
2. Izberite zelen program.
3. Pritisnite gumb  za zagon programa.
4. Po pribl. desetih minutah pritisnite gumb  za ustavitev programa.
5. Po zelenem času namakanja ponovno pritisnite tipko  za nadaljevanje ali spremembo programa.

Opombe

- Vložite perilo enake barve.
- Dodatno sredstvo za pranje ni potrebno, saj se uporabi tekočina za namakanje.



Pralno sredstvo

Pravilna izbira pralnega sredstva

Etiketa za nego je pomembna za izbiro pravnega pralnega sredstva, temperature in obdelave perila. → Glejte tudi www.sartex.ch

Če obiščete www.cleanright.eu, boste našli dodatne informacije o pralnih sredstvih, negovalnih sredstvih in čistilnih sredstvih za uporabo v gospodinjstvu.

- **Univerzalno pralno sredstvo z optičnimi belili**
Primerno za perilo iz lana ali bombaža, ki ga je mogoče kuhati
Program: volna/
hladno - maks. 90 °C
- **Pralno sredstvo za barvno perilo brez belil ali optičnih belil**
Primerno za barvno perilo iz lana ali bombaža
Program: volna/
hladno - maks. 60 °C
- **Pralno sredstvo za barvno/občutljivo perilo brez optičnih belil**
Primerno za barvno perilo iz lahko negovanih vlaken, sintetiko
Program: enostavna nega/
hladno - maks. 60 °C
- **Pralno sredstvo za občutljivo perilo**
Primerno za občutljivo in fino tkanino, svilo ali viskoso
Program: občutljivo/svila/
hladno - maks. 40 °C
- **Pralno sredstvo za volno**
Primerno za volno
Program za volno/
hladno - maks. 40 °C

Varčevanje energije in pralnega sredstva

Pri manj in normalno umazanem perilu lahko prihranite energijo (nižja temperatura pranja) in pralno sredstvo.

Varčevanje	Umazanost/opomba
<p>Znižana temperatura in manj pralnega sredstva v skladu s priporočenim odmerkom</p>  <p>Temperatura glede na negovalno etiketo in večja količina pralnega sredstva po priporočenem doziranju za močno umazano</p>	<p>Manj umazano Ni opaziti umazanije ali madežev. Oblačila so prevzela telefonski vonj, npr.:</p> <ul style="list-style-type: none"> ■ lahka poletna/športna oblačila (nošena le nekaj ur) ■ majice, srajce, bluže, (nošene največ en dan) ■ posteljnina in brisače za goste (uporabljeno en dan)
	<p>Normalno umazano Vidna umazanija/ali vidnih je nekaj manjših madežev, npr.:</p> <ul style="list-style-type: none"> ■ majice, srajce, bluže (prepoteno, nošeno večkrat) ■ brisače, posteljnina (uporabljeno do enega tedna)
	<p>Zelo umazano Umazanija in/ali madeži so razločno vidni, npr. krpe za posodo, otroško perilo, poklicna oblačila</p>

Opomba: Pri odmerjanju vseh pralnih, pomožnih, negovalnih in čistilnih sredstev obvezno upoštevajte navodila posameznega proizvajalca in napotke. → "Odmerjanje in dodajanje pralnega in negovalnega sredstva" na strani 28

P+ Privzete nastavitve za program

Privzete nastavitve programa so tovarniško prednastavljene in se prikažejo na prikazovalniku po izbiri programa.

Privzete nastavitve programa lahko spreminjate s pritiskanjem ustreznega gumba, dokler se na prikazovalniku ne prikaže zelena nastavitvev.

Opomba: Če gumb pritisnete in ga držite se samodejno pomika po vrednostih nastavitve do zadnje. Če gumb pritisnete še enkrat, boste lahko ponovno spreminjali vrednosti nastavitve.

Razpoložljive nastavitve se razlikujejo od modela do modela.

Pregled vseh razpoložljivih nastavitvev za izbiro v posameznem programu najdete v prilogi k navodilom za uporabo in montažo.

Temperatura

(°C, Temp. °C, Temperatura)

Odvisno od tega, na kateri stopnji je program, lahko spremenite nastavljen temperaturo pred ali ob začetku programa.

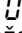
Opombe

- Izbira najvišje temperature pranja je odvisna od izbranega programa.
- Trajanje programa se lahko podaljša ali skrajša glede na spremenjene vrednosti temperature.

Hitrost ožemanja

(⊕, Hitrost ožemanja)

Odvisno od faze programa lahko spremenite hitrost ožemanja (v vrt./min; vrtljaji na minuto) pred in med izvajanjem programa.

Nastavitev : Izpiralna voda je izčrpana, vendar ni ožemanja. Perilo v bobnu ostane mokro; npr. pri perilu, ki ga ni dovoljeno ožemati.

Nastavitev - - -: (ustavitev izpiranja) = brez končnega ožemanja. Perilo ostane po zadnjem izpiranju v vodi.

Da preprečite mečkanje perila, lahko izberete funkcijo "Ustavitev izpiranja", če ob koncu programa perila ne boste takoj vzeli iz pralnega stroja.

→ "Konec programa med funkcijo *ustavitev izpiranja*" na strani 30


Opomba: Največja hitrost, ki jo lahko nastavite, je odvisna od modela in izbranega programa.

Konec čez

(⏸, Konec čez)



Pred zagonom programa lahko predhodno izberete konec programa (čas "Končano čez") v korakih po urah (h = ura) do največ 24 ur.

V ta namen:

1. izberite program.
Trajanje programa se prikaže za izbran program, npr. **2:30** (h:min).
2. Pritiskajte tipko **Konec čez** dokler se ne prikaže zeleno število ur.
3. Pritisnite tipko .
Vrata se blokirajo.
Izbrano število ur (npr. **8 h**) se prikaže na prikazovalniku in odštevata, dokler se program pranja ne vklopi. Nato se prikaže trajanje programa.

Opomba: Trajanje programa je vključeno v zbranem času "Končano čez".

Med odštevanjem časovne ure lahko spremenite prednastavljeno število ur, kot sledi:

1. Pritisnite tipko .
2. Za spreminjanje števila ur pritisnite tipko **Konec čez**.
3. Pritisnite tipko .

Med odštevanjem časovne ure lahko po želji dodajate ali odstranite perilo.

Opomba: Dolžina programa se med izvajanjem programa samodejno nastavlja.

Nekateri dejavniki vplivajo na dolžino programa, npr.:

- nastavitve programa,
- odmerjanje pralnega sredstva (dodatno izpiranje, če je potrebno zaradi nastajanja pene),
- Teža perila/vrsta tkanine (daljše pranje za težje perilo in tkanino, ki vpija več vode),
- Neravnotežje (npr. zaradi jogi rjuh) se izravnava z večkratnimi vklopi in izklopi ožemanja,
- Nihanja v napajanju,
- Tlak vode (dovajanje hitrosti).

P+ Dodatne nastavitve programa

Razpoložljive nastavitve se razlikujejo od modela do modela.

Pregled vseh razpoložljivih nastavitev za izbiro v posameznem programu najdete v prilogi k navodilom za uporabo in montažo.

Speed Eco

(, Speed / Eco Perfect)

Gumb z dvema možnima nastavitvama za prilagajanje izbranega programa:

- **Speed**
Pranje v krajšem času z doseganjem enakega rezultata pranja, vendar z večjo porabo energije kot pri izbranem programu brez nastavitve Speed.
Opomba: Ne prekoračite največje količine perila.
- **Eco**
Energetsko izboljšano pranje z znižanjem temperature in podaljšanjem trajanja programa z doseganjem enakega rezultata pranja kot pri izbranem programu brez nastavitve Eco.

Če enkrat pritisnete tipko **Speed Eco**, izberete nastavitve **Speed**. Če ponovno pritisnete tipko, se aktivira nastavitve **Eco**. Ko je nastavitve aktivirana, se na prikazovalniku prikaže ustrezni simbol. Če ponovno pritisnete tipko, se ne aktivira nobena nastavitve.

Voda+/Izpiranje+

(, Več vode, Voda+, Izpiranje+)

Nastavitve odvisne od modela

Povečan nivo vode in dodatno izpiranje, podaljšan čas pranja. Za območja z

zelo mehko vodo ali za še boljši rezultat ožemanja.

Za enosta.likanje

(, Za enosta.likanje)

Nastavitve odvisne od modela

Perilo je manj zmečkano zaradi posebne funkcije ožemanja, ki ji sledita funkcija za preprečevanje mečkanja in zmanjšana hitrost ožemanja.

Opomba: Perilo ostane bolj mokro.

Predpranje

(, Predpranje)

Nastavitve odvisne od modela

Za zelo umazano perilo.

Perilo bo najprej oprano v programu predpranja na nižji temperaturi, temu bo sledil glavni program pranja.

Opomba: Pralno sredstvo dodajte v prekat **I** za program predpranja in nato v prekat **II** za glavni program pranja.

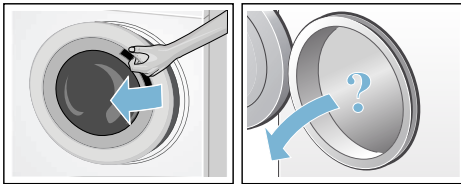


Upravljanje stroja

Priprava pralnega stroja

Opombe

- Pralni stroj **mora biti pravilno nameščen in priključen.**
→ "Namestitev in priključitev" na strani 11
 - Pred prvim pranjem zaženite stroj brez perila.
→ "Pred prvim pranjem" na strani 16
1. Priključite električni vtič.
 2. Odprite pipo.
 3. Odprite vrata.
 4. Preverite, ali v bobnu ni vode. Izčrpajte, če je potrebno.



Vklop stroja/izbira programa

Opomba: Če ste vklopili otroško varovalo, ga morate izklopiti, preden nastavite program.
→ "Varnostni zaklep" na strani 29

Z gumbom za izbiro programa izberite zelen program. Gumb za izbiro programa se vrti v obe smeri.

Na prikazovalniku se izmenično prikazujeta trajanje programa in maksimalna količina perila (ko so vrata odprta).

Spreminjanje privzetih nastavitev za program

Uporabite lahko privzete nastavitve ali jih spremenite.

V ta namen večkrat pritisčajte ustrezno tipko, dokler se ne prikaže zelena nastavitve.

Nastavitve so aktivirane brez potrditve.

Ko je stroj izklopljen, nastavitve niso shranjene.

→ "Privzete nastavitve za program" na strani 24

Pregled programov → Priloga k navodilom za uporabo in montažo.

Izbira dodatnih nastavitev programa

Z izbiro dodatnih nastavitev, lahko postopek pranja bolje prilagodite vašim kosom perila.

Nastavitve lahko izberete ali prekličete, odvisno od napredovanja programa.

Kontrolna lučka v gumbu zasveti, če je nastavev aktivna.

Ko je stroj izklopljen, nastavitve niso shranjene.

→ "Dodatne nastavitve programa" na strani 26

Pregled programov → Priloga k navodilom za uporabo in montažo.

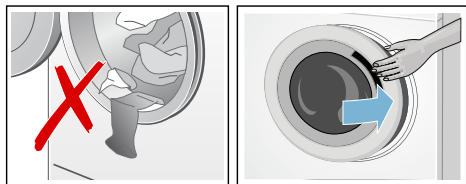
Nalaganje perila v boben


⚠ Opozorilo **Smrtna nevarnost!**

Kosi oblačil, ki so bili obdelani s čistilnimi sredstvi na osnovi topil, na primer sredstvi za odstranjevanje/suho čiščenje madežev, lahko v pralnem stroju povzročijo eksplozijo. Zato jih pred vlaganjem v stroj temeljito ročno izperite.

Opombe

- Pomešajte velike in manjše kose perila. Kosi perila različnih velikosti se med ožemanjem bolje razporedijo po bobnu. Posamezni kosi perila lahko povzročijo neenakomerno porazdelitev perila.
 - Upoštevajte določeno maksimalno količino perila. Prevelika količina perila poslabša učinek pranja in spodbuja mečkanje.
1. Razporejene kose perila razgrnite, preden jih vložite v boben pralnega stroja.
 2. Prepričajte se, da med vrati in gumijastim tesnilom ni pripet noben kos perila, in zaprite vrata.



Lučka  v tipki utripa in opozarja, da se lahko program za pranje začne. Nastavitve lahko spremenite.

→ "Privzete nastavitve za program" na strani 24

→ "Dodatne nastavitve programa" na strani 26

Odmerjanje in dodajanje pralnega in negovalnega sredstva

Pozor!

Škoda na stroju

Pralna sredstva in sredstva za predhodno obdelavo perila (npr. sredstvo proti madežem, razpršila pred pranjem itd.) lahko ob dotiku poškodujejo površino pralnega stroja. Ta sredstva ne smejo priti v stik s površino pralnega stroja. Po potrebi ostanke razpršene meglice in druge ostanke/kapljice takoj obrišite z vlažno krpo.

Odmerjanje

Pralna in negovalna sredstva odmerjajte glede na:

- trdoto vode (posvetujte se z vašim vodovodnim podjetjem)
- navodila proizvajalca na embalaži
- količino perila
- Umazanija

Polnjenje

Opozorilo

Draženje oči/kože!

Če je med delovanjem stroja predal za pralno sredstvo odprt, lahko pralno ali negovalno sredstvo začne brizgati iz predala.

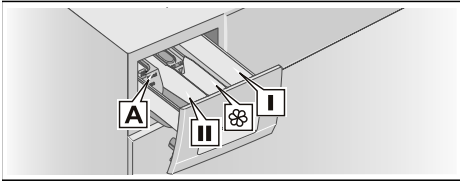
Previdno odprite predal.

Če pridete v stik s pralnim/negovalnim sredstvom, temeljito izperite oči oz. kožo.

Če ga nehote zaužijete, poiščite zdravniško pomoč.

Opomba: Koncentriran ali gost mehčalec perila razredčite z malo vode. To prepreči, da se cevi v pralnem stroju ne zamašijo.

Vlijte pralno in negovalno sredstvo v ustrezne prekate:



- | | |
|------------------------------|---|
| Dozirni pripomoček A* | Za tekoče pralno sredstvo |
| Prekat II | Pralno sredstvo za glavno pranje, sredstvo za mehčanje vode, belilo, odstranjevalec madežev |
| Prekat ☼ | Mehčalec, tekoči škrob; |
| Prekat I | Pralno sredstvo za predpranje |

* odvisno od modela

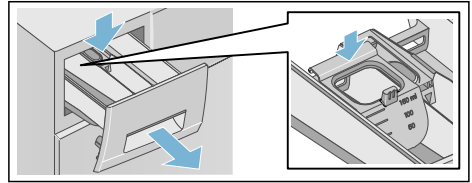
1. Predal za pralno sredstvo izvlecite do konca.
2. Dodajte pralno in/ali negovalno sredstvo.
3. Zaprite predal za pralno sredstvo.

Dozirni pripomoček* za tekoče pralno sredstvo

Namestite pripomoček za pravilno odmerjanje tekočega pralnega sredstva:

1. odprite predal za pralno sredstvo. Pritisnite na vložek in odstranite predal.
2. Potisnite merilni pripomoček naprej, preklopite ga navzdol in pritisnite, da klikne.
3. Ponovno namestite predal.

* odvisno od modela



Opomba: Pripomočka za doziranje ne uporabljajte pri pralnih sredstvih v obliki gela in pralnemu prašku ter pri programih s predpranjem oz. izbranim časom "Končano čez".

Pri modelih brez merilnega pripomočka nalijte tekoče pralno sredstvo v ustrezen dispencer in ga položite v boben.

Začetek programa

Pritisnite gumb . Lučka v gumbu zasveti in program se začne.

Na prikazovalniku je med izvajanjem programa viden čas „Končano čez“ ali trajanje programa. Poleg tega so po začetku programa pranja prikazani tudi simboli napredovanja programa.
→ "Prikazovalnik" na strani 20

Varnostni zaklep

(∞ 3 sec.)

Pralni stroj lahko blokirate, da preprečite nenamerno spremembo nastavljenih funkcij.

Za **aktiviranje/deaktiviranje** istočasno pritisnite in pribl. tri sekunde držite tipki **Hitrost ožemanja** in **Konec čez**. Na prikazovalniku se prikaže simbol ∞.

- Prižge se simbol ∞: otroški varnostni zaklep je aktiven.
- Utripa simbol ∞: otroški varnostni zaklep je aktiven in gumb za izbiro programa je bil nastavljen. Če gumb za izbiro programa ponastavite na začetni program, simbol ponovno zasveti.

Opombe

- Da bi preprečili končanje programa, gumba za izbiro programa ne pomaknite v položaj za izklop. Če je stroj izklopljen, medtem ko se izvaja program in varnostni zaklep je aktiviran, se program nadaljuje, ko stroj ponovno vklopite.
- Da bi ob koncu programa vzeli perilo iz pralnega stroja, deaktivirajte zaklep.
- Varnostni zaklep ostane aktiven tudi, ko ste stroj izklopili.

Nalaganje perila v stroj/ jemanje perila iz stroja

Po zagonu programa lahko dodajate ali odstranite perilo, kakor želite.

Pritisnite tipko $\triangleright 00$ za ustavitev programa. Lučka v gumbu $\triangleright 00$ utripa in stroj preverja, ali je mogoče dodati ali vzeti perilo iz stroja.

- Če se na prikazovalniku simbol \odot ugasne, vrata pralnega stroja niso zaprta. Perilo lahko dodajate ali ga vzamete iz stroja.

Opombe

- Ko dodajate perilo ali ga jemljete iz stroja, vrat stroja ne puščajte predolgo odprtih, saj bi lahko voda iz perila začela iztekati iz stroja.
- Med ponovnim polnjenjem prikaz teže ni aktiven.

Za nadaljevanje programa pritisnite tipko $\triangleright 00$.

- Če na prikazovalniku zasveti simbol \odot perila ni mogoče dodati ali ga vzeti iz stroja.

Opomba: Zaradi varnosti so vrata pralnega stroja zaklenjena, ko je nivo vode ali temperatura visoka ali med vrtenjem bobna.

Spreminjanje programa

Če ste nehote sprožili napačen program, ga lahko spremenite takole:

1. Pritisnite tipko $\triangleright 00$.
2. Izberite drug program.
3. Pritisnite tipko $\triangleright 00$. Nov program se začne od začetka.

Prekinitev programa

Za programe pri visoki temperaturi:

1. Pritisnite tipko $\triangleright 00$.
2. Da ohladite perilo: izberite **Izpiranje**.
3. Pritisnite tipko $\triangleright 00$.

Za programe z nižjo temperaturo:

1. Pritisnite tipko $\triangleright 00$.
2. Izberite **Črpanje**.
3. Pritisnite tipko $\triangleright 00$.

Konec programa med funkcijo ustavitev izpiranja

- - - \odot se prikaže na prikazovalniku in lučka v gumbu $\triangleright 00$ utripa.

Za nadaljevanje programa:

- pritisnite tipko $\triangleright 00$ (perilo bo ožeto s privzetim številom vrtlajev ožemanja*) ali
- Izberite hitrost ožemanja ali nastavite gumb za izbiro programa na **Črpanje** in nato pritisnite tipko $\triangleright 00$.

Konec programa


End se prikaže na prikazovalniku in lučka v gumbu $\triangleright 00$ ugasne.

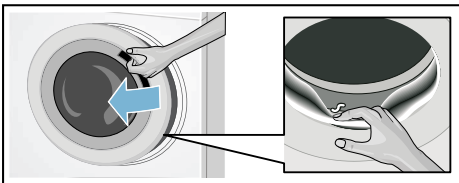
* glede na izbran program → Pregled programov v prilogi k navodilom za uporabo in montažo

Jemanje perila iz stroja/izklop stroja

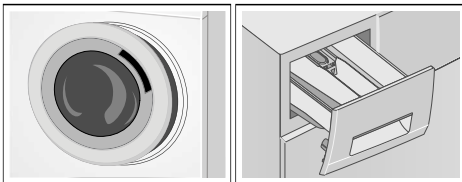
1. Gumb za izbiro programa namestite v položaj za izklop (Off). Stroj se izklopi.
2. Odprite vrata in vzemite perilo.
3. Zaprite vodovodno pipo.
Opomba: To ni potrebno pri modelih Aqua-Stop.

Opombe

- Vedno počakajte, da se program konča, ker je stroj lahko še blokiran.
- Po kočanem programu stroj preklopi v način za varčevanje z energijo. Osvetlitev in tipka  ugasneta. Za aktiviranje prikazovalnika pritisnite katerikoli tipko.
- V bobnu ne puščajte kosov perila. Pri naslednjem pranju bi se lahko skrčili ali pobarvali drug kos perila.
- Iz bobna in z gumijastega tesnila odstranite vse tujke - nevarnost rjavenja.



- Gumijasto tesnilo in vrata pralnega stroja pobrišite do suhega.
- Vrata in predal za pralno sredstvo pustite odprta, tako da lahko preostala voda izhlapi.



Senzorji

Samodejno zaznavanje teže perila

Funkcija za samodejno zaznavanje teže perila odlično prilagaja porabo vode za vsak program glede na vrsto tkanine in težo.

Sistem za zaznavanje neuravnoteženosti bobna

Samodejni sistem za zaznavanje neuravnoteženosti bobna zaznava neravnotežje in zagotavlja enakomerno porazdelitev perila z večkratnim vklopom in izklopom ožemanja.

Če je perilo zelo neenakomerno porazdeljeno, se zmanjša hitrost ožemanja ali se iz varnostnih razlogov ne izvede.

Opomba: Enakomerno porazdelite manjše in večje kose perila v bobnu.
→ "Napake in ukrepi za odpravo napak" na strani 36

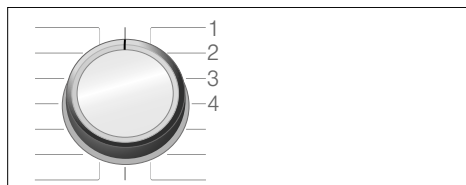


Nastavitve stroja

Spreminjate lahko naslednje nastavitve:

- Glasnost signala (npr. po končanem programu) in/ali
- Glasnost signala tipk in/ali
- Vključite ali izključite opomnik za čiščenje bobna*.

Za spreminjanje teh nastavitvev morate vklopiti način za nastavitve.



1/2/3/4... položaji na gumbu za izbiro programa

Aktiviranje načina za nastavitvev

1. Gumb za izbiro programa namestite v 1. položaj. Pralni stroj je vključen.
2. Pritisnite tipko **▷** in istočasno obrnite gumb za izbiro programa v smeri urnega kazalca v 2. položaj. Izpustite tipko.

Nastavitvev je vključena in prednastavljena glasnost signalov se prikaže na prikazovalniku (npr. po končanem programu).

Spreminjanje glasnosti

- Za spreminjanje glasnosti **signalov**, pritisnite tipko **Konec čez**, medtem ko gumb za izbiro programa ostane v 2. položaju.
- Za spreminjanje glasnosti signalov **tipke**, obrnite gumb za izbiro programa v 3. položaj. Ponovno pritisnite tipko **Konec čez**, da spremenite glasnost.



0 = izklop, 1 = tiho,
2 = srednje, 3 = glasno,
4 = zelo glasno

Vklop in izklop opomnika za čiščenje bobna**

Za vklop/izklop opomnika za čiščenje bobna, zavrtite gumb za izbiro programov v 4. položaj. Uporabite gumb **Konec čez** za vklop/izklop opomnika.



Ko vključite nastavitvev, se zasliši zvočni signal.

Izhod iz načina za nastavitvev

Zdaj lahko končate postopek in gumb za izbiro programa nastavite v položaj za izklop. Nastavitve so shranjene.

* odvisno od modela

** odvisno od modela



Čiščenje in vzdrževanje

⚠ Opozorilo **Smrtna nevarnost!**

Obstaja nevarnost električnega udara, če se dotaknete komponent, ki so pod napetostjo. Izklopite stroj in izvlecite električni vtič.

⚠ Opozorilo **Nevarnost zastrupitve!**

Zaradi čistilnih sredstev, ki vsebujejo topila, npr. čistilni bencin, lahko nastanejo strupeni hlapi. Ne uporabljajte čistilnih sredstev, ki vsebujejo topila.

Pozor! **Škoda na stroju**

Čistilna sredstva, ki vsebujejo topila, npr. čistilni bencin, lahko poškodujejo površino in komponente v stroju. Ne uporabljajte čistilnih sredstev, ki vsebujejo topila.

Preprečite nalaganje ostankov pralnega sredstva in nastajanje neprijetnega vonja z upoštevanjem teh napotkov:

Opombe

- Prepričajte se, da je prostor, kjer je stroj nameščen, dovolj prezračen.
- Pustite vrata in predal za pralno sredstvo nekoliko odprta, ko stroja ne uporabljate.
- Občasno zaženite stroj s programom **Bombaž 60 °C** s pralnim praškom.

Ohišje stroja/upravljalna plošča

- Obrišite ohišje in upravljalno ploščo z mehko in vlažno krpo.
- Takoj odstranite ostanke pralnega sredstva.

- Ne čistite z vodnim curkom.

Boben

Uporabljajte čistilna sredstva, ki ne vsebujejo klora, ne uporabljajte jeklene volne.

Če ima pralni stroj neprijeten vonj ali če želite očistiti boben, vklopite program **Čiščenje bobna*** ali zaženite program **Bombaž na 90 °C** brez perila. Dodajte pralni prašek.

Odstranjevanje vodnega kamna

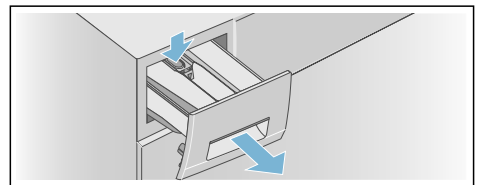
Če pralno sredstvo pravilno dozirate, odstranjevanje vodnega kamna ni potrebno. Če je potrebno, upoštevajte napotke proizvajalca čistila za odstranjevanje vodnega kamna. Ustrezna čistila za odstranjevanje vodnega kamna so na voljo na naši spletni strani ali pri naši servisni službi.
→ *Stran 40*

Predal za pralno sredstvo in ohišje

Po pranju lahko ostanki pralnega sredstva ali mehčalca ostanejo v predalu za pralno sredstvo ali na ohišju pralnega stroja.

Za odstranjevanje ostankov:

1. odprite predal za pralno sredstvo. Pritisnite na vložek in odstranite predal.

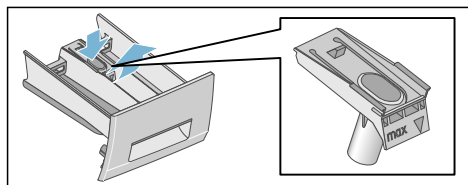


* odvisno od modela

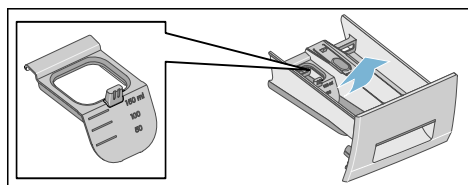
sl Čiščenje in vzdrževanje

2. Odstranite vložek.

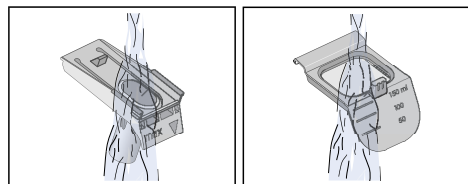
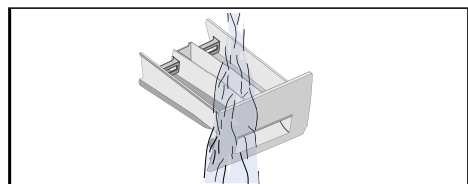
- a) S prsti potisnite vložek od spodaj navzgor.



- b) Če uporabljate dozirni pripomoček* za tekoče pralno sredstvo, ga povlecite navzgor.

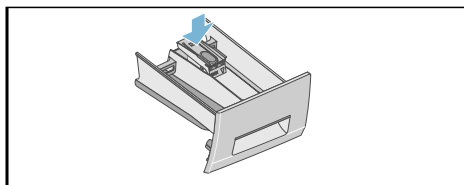


- ### 3. Z vodo in ščetko očistite prekat za pralno sredstvo in počakajte, da se posuši. Očistite tudi notranjost ohišja.

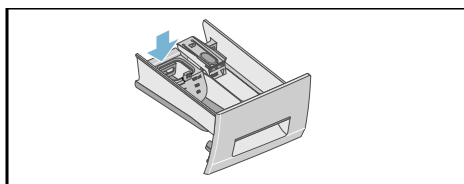


- ### 4. Namestite vložek tako, da se zaskoči.

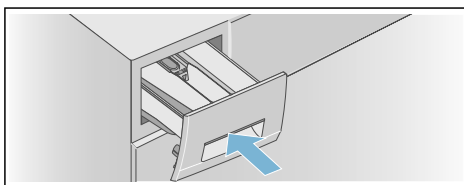
- a) Cilinder nataknete na vodilni zatič.



- b) Če uporabljate merilni pripomoček* za tekoče pralno sredstvo, ga potisnite naprej, poklopite navzdol, da se zaskoči.



- ### 5. Zaprite predal za pralno sredstvo.



Opomba: Predal za pralno sredstvo pustite odprt, tako da lahko preostala voda izhlapi.

Črpalka je blokirana

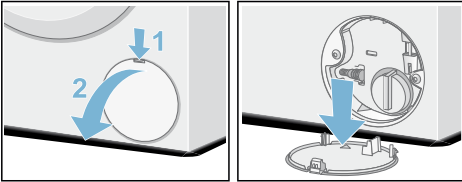
⚠ Opozorilo
Nevarnost oparin!

Če perete pri visokih temperaturah, se voda zelo segreje. Če pridete v stik z vročo vodo, se lahko oparite. Počakajte, da se voda ohladi.

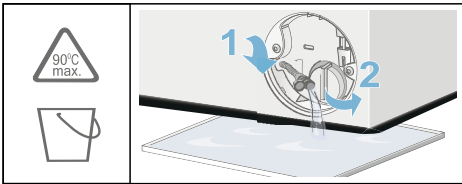
* odvisno od modela

Ko se voda ohladi:

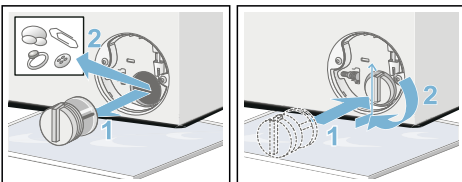
1. Zaprite pipo tako, da voda ne more teči in jo je treba izčrpati s črpalko.
2. Izklopite stroj. Odklopite stroj iz električnega omrežja.
3. Odprite in odstranite vzdrževalno loputo.



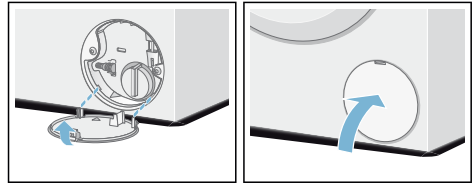
4. Odtočno cev vzemite iz držala. Odstranite tesnilne pokrovlčke in pustite, da voda izteče v ustrezen zbiralnik. Zamenjajte tesnilne pokrovlčke in odtočno cev namestite v zbiralnik.



5. Previdno odvijte pokrov črpalke; preostala voda lahko izteče. Očistite notranjost, navoj pokrova in ohišje črpalke. Krilca črpalke se morajo prosto vrteti. Ponovno namestite pokrov črpalke in ga trdno privijte. Ročaj mora biti v navpičnem položaju.



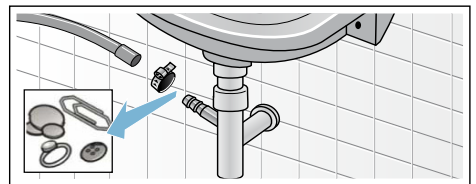
6. Ponovno namestite vzdrževalno loputo tako, da se zaskoči, in jo zaprite.



- Opomba:** Da neuporabljeno sredstvo za pranje pri naslednjem pranju ne bi teklo naravnost v odtok: nalijte 1 liter vode (brez pralnega sredstva) v prekat **II** in zaženite program **Črpanje**. Naslednjič operite kot običajno.

Odtočna cev na sifonu je zamašena.

1. Izklopite stroj. Odklopite stroj iz električnega omrežja.
2. Odvijte cevno objemko. Previdno odstranite odtočno cev, preostala voda lahko izteče.
3. Očistite odtočno cev in priključni nastavek sifona.



4. Ponovno priključite odtočno cev in s cevno objemko zavarujte prključek.


Filter v dovodni cevi za vodo je zamašen.

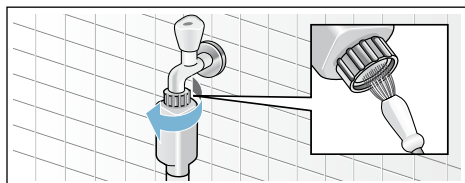
Opozorilo

Nevarnost električnega udara!

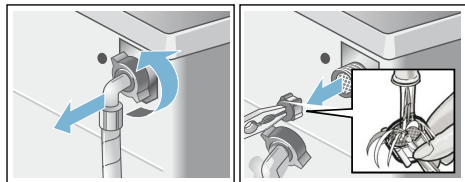
Aqua-Stop vsebuje električni ventil. Obstaja nevarnost električnega udara, če varnostni ventil Aqua-Stop potopite v vodo. Varnostnega ventila ne potaplajte v vodo.

Najprej zmanjšajte vodni tlak v dovodni cevi:

1. zaprite vodovodno pipo.
2. Izberite katerikoli program (razen Izpiranje/Ožemanje/Črpanje).
3. Pritisnite tipko . Pustite, da program deluje pribl. 40 sekund.
4. Gumb za izbiro programa namestite v položaj za izklop (Off). Odklopite stroj iz električnega omrežja.
5. Očistite filter na pipi: Odklopite cev s pipe. Filter očistite z majhno ščetko.



6. Pri standardnih modelih in modelih Aqua-Secure očistite filter na zadnji strani stroja: Snemite cev na zadnji strani stroja. Za odstranjevanje filtra uporabite klešče in ga nato očistite.



7. Vstavite filter, priključite cev in preverite tesnjenje.

Napake in ukrepi za odpravo napak

Odpiranje v sili

npr. ob izpadu električne energije

Opomba: Program se izvaja naprej, ko se ponovno vzpostavi električni tok.

Opozorilo

Nevarnost oparin!

Če perete pri visokih temperaturah, obstaja možnost oparin, če pridete v stik z vročo pralno raztopino in perilom. Če je možno, počakajte, da se ohladita.

Opozorilo

Nevarnost poškodb!

Če sežete v vrteči se boben, si lahko poškodujete roke. Ne sezite z rokami v boben, ko se vrti. Počakajte, da se boben neha vrteti.

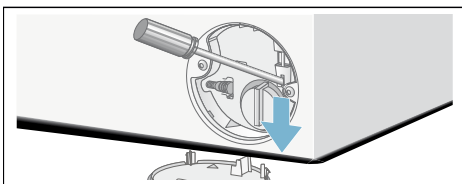
Pozor!

Škoda zaradi vode


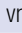





Iztekajoča voda lahko povzroči škodo. Ne odpirajte vrat pralnega stroja, če skozi steklo v vratih vidite vodo.

Če je treba perilo odstraniti, lahko vrata pralnega stroja odprete na naslednji način:

1. Izklopite stroj. Odklopite stroj iz električnega omrežja.
2. Izčrpajte vodo.
3. Z orodjem potegnite vzvod za odpiranje v sili navzdol in ga sprostite. Zdaj lahko odprete vrata pralnega stroja.



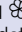

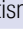

Informacije na prikazovalniku

Prikaz	Vzrok/ukrep
 sveti	<ul style="list-style-type: none"> ■ Temperatura je previsoka. Počakajte, da se temperatura zniža. ■ Nivo vode je previsok. Dodajanje perila ni mogoče. Po potrebi takoj zaprite vrata. Za nadaljevanje programa izberite tipko .
 utripa	<ul style="list-style-type: none"> ■ Morda se je perilo zataknilo. Znova odprite in zaprite vrata ter pritisnite tipko . ■ Po potrebi dobro zaprite vrata oz. iz aparata vzemite nekaj kosov perila in znova dobro zaprite vrata. ■ Po potrebi aparat izklopite in ga znova vklopite; nastavite program in izvedite individualne nastavitve; zaženite program.
 sveti	<ul style="list-style-type: none"> ■ Popolnoma odprite pipo za hladno vodo, ■ Dovodna cev je upognjena/ukleščena, ■ Vodni tlak je prenizek. Očistite filter. → <i>Stran 36</i>
<i>E: 18</i>	<ul style="list-style-type: none"> ■ Črpalka za pralno raztopino je zamašena. Očistite črpalko za pralno raztopino. → <i>Stran 34</i> ■ Odtočna gibka cev/odtočna cev je zamašena. Očistite odtočno cev na sifonu. → <i>Stran 35</i>
<i>E: 23</i>	Voda v talnem zbiralniku, aparat ne tesni. Zaprite pipo za vodo. Pokličite servisno službo. → <i>Stran 40</i>
<i>E: 32</i>	ob koncu programa utripa izmenično s prikazom End . To ni napaka – sistem za kontrolo uravnoteženosti je prekinil ožemanje zaradi neenakomerne porazdelitve perila. V bobno porazdelite majhne in velike kose perila. Po potrebi ponovno zaženite ožemanje.
	Vklopljeno je otroško varovalo; izklopite ga. → <i>Stran 29</i>
Kontrolna lučka  za program Čiščenje bobna* utripa	Vklopite program Čiščenje bobna* ali program na 60 °C za čiščenje in nego bobna in posode za pralno raztopino. Opombe <ul style="list-style-type: none"> ■ Izvedite program brez perila. ■ Uporabite univerzalni pralni prašek ali pralno sredstvo z belilom. Uporabite le polovico količine pralnega sredstva, ki jo priporoča proizvajalec pralnega sredstva, da preprečite penjenje. Ne uporabljajte pralnih sredstev za volno ali občutljivo perilo. ■ Vkllop/izklop opozorilnega signala → <i>Stran 32</i>
Dodatni prikazi	Izklopite aparat, počakajte 5 sekund in ga znova vklopite. Če se prikaz znova pojavi, pokličite servisno službo! → <i>Stran 40</i>
* odvisno od modela	

Napake in ukrepi za odpravo napak

Motnje	Vzrok/ukrep
Voda izteka.	<ul style="list-style-type: none"> ■ Odtočno cev pravilno pritrdite/zamenjajte. ■ Zategnite vijačni spoj dovodne cevi.
Ni dovoda vode. Pralno sredstvo se ne izpira iz predala.	<ul style="list-style-type: none"> ■ Ali ste pritisnili tipko ▷00? ■ Ali ste odprli pipo za vodo? ■ Ali je morda zamašen filter? Očistite filter. → <i>Stran 36</i> ■ Ali je dovodna cev prepognjena ali ukleščena?
Vrat ni mogoče odpreti.	<ul style="list-style-type: none"> ■ Aktivna je varnostna funkcija. Opomba: Iz varnostnih razlogov ostanejo vrata pralnega stroja zaprta, če sta nivo vode ali temperatura previsoka (glejte → <i>"Prekinitev programa" na strani 30</i>) ali če se boben vrti. ■ Ali je otroško varovalo ∞ vklopljeno? Izklopite ga. → <i>Stran 29</i> ■ Ali ste izbrali - - (Izpiranje stop = brez končnega ožemanja)? → <i>Stran 30</i> ■ Ali je odpiranje možno le z odklepanjem v sili? → <i>Stran 36</i>
Program se ne zažene.	<ul style="list-style-type: none"> ■ Ali ste pritisnili tipko ▷00 ? → <i>Stran 29</i> ■ Ali ste izbrali Konec čez? ■ Ali so vrata zaprta? ■ Ali je otroško varovalo ∞ vklopljeno? Izklopite ga. → <i>Stran 29</i>
Kratko tresenje/zasuk bobna po zagonu programa.	To ni napaka – ob zagonu programa lahko pride do kratkega tresenja bobna, ki ga povzroči interni preizkus motorja.
Aparat ne črpa pralne raztopine.	<ul style="list-style-type: none"> ■ Ali ste izbrali - - (Izpiranje stop = brez končnega ožemanja)? → <i>Stran 30</i> ■ Očistite črpalko za pralno raztopino. → <i>Stran 34</i> ■ Očistite odtočno cev in/ali odtočno gibko cev. → <i>Stran 35</i>
V bobnu ni videti vode.	To ni napaka – nivo vode ne sega do vidnega območja.
Ožemanje ni dovolj učinkovito. Perilo je mokro/preveč vlažno.	<ul style="list-style-type: none"> ■ To ni napaka – sistem za kontrolo uravnoveženosti je prekinil ožemanje zaradi neenakomerne porazdelitve perila. V bobnu porazdelite majhne in velike kose perila. ■ Ali ste izbrali Za enosta.likanje*? → <i>Stran 26</i> ■ Ali ste izbrali premajhno število vrtljajev?
Večkratno kratko ožemanje.	To ni napaka – sistem za kontrolo uravnoveženosti odpravlja neuravnoveženost.
Program traja dlje kot običajno.	<ul style="list-style-type: none"> ■ To ni napaka – sistem za kontrolo uravnoveženosti izenačuje nepravilno porazdeljeno perilo z večkratnim porazdeljevanjem. ■ To ni napaka – sistem za preprečevanje penjenja je aktiven – k pranju se doda še dodatno izpiranje.
Trajanje programa se med pranjem spreminja.	To ni napaka – potek programa se optimalno prilagodi na vsak pralni cikel posebej. Zaradi tega se lahko trajanje programa na prikazovalniku spreminja.

* odvisno od modela

Motnje	Vzrok/ukrep
V prekatu  za negovalna sredstva ostaja voda.	<ul style="list-style-type: none"> ■ To ni napaka – učinek negovalnega sredstva ni zmanjšan. ■ Po potrebi očistite nastavek.
V pralnem stroju nastajajo neprijetne vonjave in obloge.	<p>Odvisno od modela izberite program Čiščenje bobna* ali Bombaž 90 °C brez perila.</p> <p>V ta namen uporabite univerzalni pralni prašek ali pralno sredstvo z belilom.</p> <p>Opomba: Da preprečite penjenje, uporabite le polovico količine, ki jo priporoča proizvajalec pralnega sredstva. Ne uporabljajte pralnega sredstva za volno ali občutljivo perilo.</p>
Iz predala za pralno sredstvo izhaja pena.	<p>Ali ste uporabili preveč pralnega sredstva?</p> <p>Eno jedilno žlico mehčalca zmešajte s 1/2 l vode in vlijte v prekat II. Ta raztopina ni primerna za oblačila za prosti čas, športna oblačila ali oblačila s polnilom iz perja.</p> <p>Opomba: Da preprečite premočno penjenje, pri naslednjem pranju enake količine perila uporabite manj pralnega sredstva.</p>
Močan hrup, tresljaji in premikanje aparata med ožemanjem ali črpanjem.	<p>Jakost hrupa med črpanjem ni enaka kot med pranjem.</p> <ul style="list-style-type: none"> ■ Ali je aparat izravnán? Izravnajte aparat. → <i>Stran 15</i> ■ Ali so noge aparata pritrjene? Pritrdite noge aparata. → <i>Stran 15</i> ■ Ali ste odstranili transportna varovala? Odstranite transportna varovala. → <i>Stran 13</i>
Zaslon/kontrolne lučke med obratovanjem ne delujejo.	<ul style="list-style-type: none"> ■ Ali je prišlo do izpada električnega toka? ■ Ali se je sprožila varovalka? Vključite/zamenjajte varovalko. ■ Če se napaka večkrat ponovi, pokličite servisno službo. → <i>Stran 40</i>
Ostanki pralnega sredstva na perilu.	<ul style="list-style-type: none"> ■ Pralna sredstva brez fosfatov občasno vsebujejo dodatke, ki v vodi niso topni. ■ Izberite Izpiranje ali perilo po pranju skrtajte.
Med premorom na prikazovalniku sveti simbol  .	<ul style="list-style-type: none"> ■ Nivo vode je previsok. Dodajanje perila ni mogoče. Po potrebi vrata takoj zaprite. ■ Pritisnite tipko  za nadaljevanje programa.
Med premorom je simbol  na prikazovalniku izklopljen.	<p>Vrata so odklenjena. Perilo lahko dodate v stroj.</p>
Če napake ne morete odpraviti sami (po izklopu in vnovičnem vklopu aparata) ali če je potrebno popravilo:	<ul style="list-style-type: none"> ■ Izklopite aparat in izvlecite omrežni vtič. ■ Zaprite pipo za vodo in pokličite servisno službo. → <i>Stran 40</i>
* odvisno od modela	



Servisna služba

Če napake ne morete odpraviti sami, se obrnite na našo servisno službo.

Vedno bomo našli ustrezen rešitev, da bi preprečili nepotrebne obiske pri inženirjih.

Servisni službi navedite številko izdelka (E no.) in proizvodno številko (FD) stroja.

E-Nr. _____	FD _____
-------------	----------

E no.	Številka izdelka
FD	Proizvodna številka

Te informacije lahko najdete (odvisno od modela):

- na notranji strani vrat ali vzdrževalni loputi
- na zadnji strani stroja

Zaupajte mnenju proizvajalca.

Prosimo, obrnite se na nas. S tem si zagotovite, da bodo popravilo izvedli šolani servisni tehniki z originalnimi nadomestnimi deli.



Tehnični podatki

Dimenzije:

850 x 600 x 550 mm

(višina x širina x globina)

Teža

63-83 kg (odvisno od modela)

Električni priključek:

Električna napetost 220-240 V, 50 Hz

Nazivni tok 10 A

Nazivna moč 2300 W

Tlak vode:

100-1000 kPa (1-10 bar)

Poraba toka, ko je stroj izklopljen:

0,12 W

Poraba energije, ko je stroj pripravljen za uporabo (način pripravljenosti):

0,50 W

Garancija na sistem Aqua-Stop

Samo za stroje s sistemom Aqua-Stop

V zvezi z garancijskimi zahtevki za dobavitelje na podlagi nakupne pogodbe in našo garancijo stroja, bomo odškodnino plačali pod naslednjimi pogoji:

1. Če je bila škoda zaradi vode povzročena zaradi našega sistema Aqua-Stop, bomo zasebnim uporabnikom nadomestili povzročeno škodo.
2. Jamstvo garancije je veljavno do življenjske dobe stroja.
3. Pogoji za vse garancijske zahtevke je, da morajo biti vsi stroji s sistemom Aqua-Stop pravilno nameščeni in priključeni v skladu z našimi navodili; to vključuje tudi pravilno priključene priključke Aqua-Stop (originalna oprema).
Naša garancija ne krije poškodovanih napajalnih cevi ali priključkov do priključka Aqua-Stop na pipi.
4. Stroj s sistemom Aqua-Stop med delovanjem ni treba nadzorovati niti zavarovati z zapiranjem pipe. Pipo zaprite le, če vas dlje časa ni doma, npr. med večtedenskimi počitnicami.



Zahvaljujemo se vam za nakup Bosch hišnega aparata!

Registrirajte svojo novo napravo na MyBosch in takoj izkoristite:

- **Strokovne nasvete in namige za vašo napravo**
- **Možnosti podaljšanja garancije**
- **Popuste za dodatno opremo in nadomestne dele**
- **Digitalni priročnik in vse podatke o napravi na enem mestu**
- **Preprost dostop do storitve Bosch hišni aparati**

Brezplačna in preprosta registracija – tudi na mobilnih telefonih:

www.bosch-home.com/welcome

BOSCH
HOME APPLIANCES
SERVICE

Potrebujete pomoč? Našli jo boste tukaj.

Strokovni nasveti za vaše Bosch hišne aparate, pomoč pri težavah ali popravilo pri Boschevih strokovnjakih.

Odkrijte številne načine, kako vam lahko Bosch pomaga:

www.bosch-home.com/service

Kontaktni podatki za vse države so navedeni v priloženem imeniku servisov.

Robert Bosch Hausgeräte GmbH

Carl-Wery-Straße 34

81739 München, GERMANY

www.bosch-home.com



9001442086 (9902)

sl