



BOSCH

Rekisteröi
uusilaitteesi
MyBosch-palveluun
nyt ja saat ilmaisia etuja:
[bosch-home.com/
welcome](http://bosch-home.com/welcome)



Pyykinpesukone

WAN...

fi Käyttö- ja asennusohje

Pyykinpesukone

Valintasi on Bosch pyykinpesukone.

Varaa itsellesi pari minuuttia aikaa lukemiseen ja perehdy pyykinpesukoneesi etuihin.

Jokainen pyykinpesukone joutuu ennen tehtaalta lähtöä lopputarkastukseen, missä tarkastetaan huolellisesti koneen toiminta ja sen moitteeton kunto. Näin varmistetaan, että merkin Bosch asettamat korkeat laatuvaatimukset täyttyvät.

Lisätietoja tuotteistamme, tarvikkeista, varaosista ja huollosta saat verkkosivuiltamme www.bosch-home.com tai kääntymällä kuluttajapalvelumme puoleen.

Mikäli käyttö- ja asennusohjeet koskevat eri malleja, eroihin viitataan kyseisissä kohdissa.



Ota pyykinpesukone käyttöön vasta kun olet lukenut nämä käyttö- ja asennusohjeet!

Kuvaustavat

Varoitus!

Tämä symbolin ja sanan yhdistelmä viittaa mahdolliseen vaaratilanteeseen. Sen huomiotta jättäminen voi johtaa hengenvaaraan tai loukkaantumiseen.

Huomio!

Tämä sana viittaa mahdolliseen vaaratilanteeseen. Sen huomiotta jättäminen voi johtaa esinevaurioihin ja/ tai ympäristövahinkoihin.

Ohje / Vihje

Koneen optimaalista käyttöä koskevia ohjeita / muuta hyödyllistä tietoa.

1. 2. 3. / a) b) c)

Käsittelyvaiheet kuvataan luvuilla tai kirjaimilla.

■ / -

Luettelot kuvataan ruuduilla tai luettelomaviivoilla.

Sisällysluettelo

Määräysten mukainen käyttö . . . 4

Turvallisuusohjeet 5

Lapset/toimintakyvyltään rajoittuneet henkilöt/lemmikkieläimet	5
Asennus	6
Toiminta	8
Puhdistus/huolto	10

Ympäristönsuojelu 11

Pakkaus/käytöstä poistettu laite	11
Taloudellista käyttöä koskevia ohjeita	11

Sijoittaminen ja liittäminen . . . 12

Laitteen toimitussisältö	12
Turvallisuusohjeet	13
Asennusalue	13
Asennus jalustalle tai puupalkkilattialle	13
Asennus laatikolliselle jalustalle	13
Laitteen asentaminen keittokomeroon	14
Kuljetustukien poistaminen	14
Letkujen ja johtojen pituudet	14
Vedentulo	15
Vedenpoisto	16
Tasapainottaminen	17
Sähköliitäntä	17
Ennen ensimmäistä käyttöä	18
Kuljetus	18

Tutustuminen laitteeseen 19

Pyykinpesukone	19
Ohjauspaneeli	20
Ohjauspaneeli	20

Pyykki 22

Pyykin esikäsitteleminen	22
Pyykin lajittelu	22
Tärkkäys	23
Värjäminen/valkaisu	23
Liotus	23

Pesuaine 23

Oikean pesuaineen valinta	23
Energian ja pesuaineen säästö	24

Ohjelman oletusasetukset 24

Linkousnopeus	24
Ajastus	25

Ohjelman lisäasetukset 25

Speed Eco	25
---------------------	----

Laitteen käyttö 26

Pesukoneen käytön valmistelu	26
Laitteen kytkeminen päälle/ohjelman valinta	26
Ohjelman oletusasetusten muuttaminen	26
Ohjelman lisäasetusten valinta	26
Pyykin laittaminen rumpuun	27
Pesuaineen ja huuhteluaineen annostelu ja lisääminen	27
Ohjelman käynnistäminen	28
Lapsilukko	29
Pyykin lisääminen/poistaminen	29
Ohjelman vaihtaminen	29
Ohjelman peruuttaminen	29
Ohjelman päätyminen käytettäessä toimintoa Huuhtelu stop	30
Ohjelma päätyminen	30
Pyykin poistaminen/laitteen kytkeminen pois päältä	30

Tunnistimet 30

Automaattinen täyttömäärän tunnistus	30
Epätasapainon tunnistusjärjestelmä	30

Laitteen asetukset 31

Puhdistus ja huolto 31

Koneen runko/ohjauspaneeli	32
Rumpu	32
Kalkinpoisto	32
Pesuainekotelo ja runko	32

Poistovesipumppu tukossa	33
Vedenpoistoletku viemäriputkessa on tukossa	34
Tulovesiletkussa oleva suodatin tukossa	34

 **Häiriöt ja niiden korjaaminen . 35**

Hätäaukaisu	35
Näyttöruudun tiedot	36
Häiriöt ja niiden korjaaminen.	37

 **Huoltopalvelu 38**

 **Tekniset tiedot 39**

 **Aqua-Stop-takuu 39**



Määräysten mukainen käyttö

- Tämä laite on tarkoitettu vain kotitalouskäyttöön.
- Älä asenna tai käytä laitetta tilassa, jossa on jäätymisvaara ja/tai ulkona. Laitte voi vaurioitua, jos jäännösvesi pääsee jäätymään laitteen sisään. Jos letkut jäätyvät, ne voivat murtua.
- Tämä laite on tarkoitettu konepesun kestävien tekstiilien tai käsin pestävän villan pesuun (ks. tekstiilin pesumerkintä). Laitteen käyttäminen muihin tarkoituksiin ei vastaa laitteen suunniteltua käyttöä ja on siksi kielletty.
- Laite on suunniteltu käytettäväksi vesijohtovedellä ja yleisesti saatavana olevilla pesu- ja huuhteluaineilla (aineiden pitää sopia käytettäväksi pyykinpesukoneessa).
- Tämä laite on suunniteltu käytettäväksi enintään 4000 metrin korkeudella merenpinnasta.

Ennen laitteen käyttöönottoa:

Tarkasta, että laitteessa ei ole näkyviä vaurioita. Älä ota vaurioitunutta laitetta käyttöön. Käänny ongelmatapauksessa myyjäliikkeen tai huoltopalvelumme puoleen.

Lue käyttö- ja asennusohjeet ja kaikki muut laitteen mukana toimitettu informaatio ja noudata ohjeita.

Säilytä asiakirjat myöhempää käyttöä tai seuraavaa omistajaa varten.

Turvallisuusohjeet

Seuraavien turvallisuustietojen ja varoitusten tarkoituksena on suojata sinua loukkaantumisilta ja estää ympäristön aineelliset vahingot.

Laitetta asennettaessa, puhdistettaessa ja käytettäessä on joka tapauksessa tärkeää noudattaa varoitoimenpiteitä ja toimia varovasti.

Lapset/toimintakyvyltään rajoittuneet henkilöt/lemmikkieläimet

Varoitus Hengenvaara!

Lapset ja muut henkilöt, jotka eivät kykene arvioimaan laitteen käyttöön liittyviä vaaroja, voivat loukata itsensä tai joutua hengenvaaraan. Ota sen tähden huomioon seuraavaa:

- Tätä laitetta saavat käyttää yli 8-vuotiaat lapset ja henkilöt, joiden fyysinen, aistillinen tai henkinen toimintakyky on rajoittunut tai joilla ei ole laitteen käytön edellyttämää kokemusta tai tietoja, jos heitä valvotaan laitteen käytössä tai heille on annettu riittävät ohjeet laitteen turvallista käyttöä varten ja henkilöt ovat ymmärtäneet laitteen käyttöön liittyvät vaarat.

- Lapset eivät saa leikkiä laitteella.
- Älä anna lasten puhdistaa tai huoltaa laitetta ilman valvontaa.
- Pidä alle 3-vuotiaat lapset ja lemmikkieläimet poissa laitteen luota.
- Älä jätä laitetta valvomatta, kun sen läheisyydessä on lapsia tai muita henkilöitä, jotka eivät kykene arvioimaan laitteeseen liittyviä vaaroja.

Varoitus Hengenvaara!

Lapset voivat lukita itsensä laitteen sisään ja joutua näin hengenvaaraan.

- Älä sijoita laitetta oven taakse, sillä se voi estää laitteen luukun avautumisen osittain tai kokonaan.
- Kun laite on tullut käyttöikänsä päähän, irrota verkkopistoke pistorasiasta **ennen** verkkojohdon katkaisua. Riko sen jälkeen laitteen luukun lukko.

Varoitus Tukehtumisvaara!

Jos lasten annetaan leikkiä pakkauksilla/muovikalvoilla tai pakkauksen osilla, lapset voivat sotkeutua tai juuttua niihin tai vetää ne päähänsä ja tukehtua. Pidä pakkaukset, muovikalvot ja pakkauksen osat poissa lasten ulottuvilta.

Varoitus

Myrkytysvaara!

Pesuaineiden ja huuhteluaineiden nauttiminen voi aiheuttaa myrkytyksen. Jos aineita on nieltävä vahingossa, hakeudu lääkäriin. Pidä pesu- ja huuhteluaineet poissa lasten ulottuvilta.

Varoitus

Palovammavaara!

Laitteen luukun lasiosa kuumenee, kun peset pyykkiä korkeassa lämpötilassa. Älä anna lasten koskea laitteen luukkaa, kun se on kuuma.

Varoitus

Silmien/ihon ärsytys!

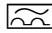
Pesu- tai huuhteluaineiden joutuminen silmiin tai iholle voi aiheuttaa silmä-/ihoärsytystä. Huuhtelevat silmät/iho huolellisesti, jos ne joutuvat kosketuksiin pesu- tai huuhteluaineiden kanssa. Pidä pesu- ja huuhteluaineet poissa lasten ulottuvilta.

Asennus

Varoitus

Sähköiskun/tulipalon/ aineellisten vahinkojen/ laitevaurioiden vaara!

Jos laitetta ei asenneta asianmukaisesti, se voi aiheuttaa vaaran. Varmista seuraavat seikat:

- Pistorasian verkkojännitteen pitää vastata laitteessa ilmoitettua jännitearvoa (arvokilpi). Kytkeytetyt kuormitukset ja tarvittava sulakesuojaus on merkitty arvokilpeen.
- Verkkopistokkeen ja suojakosketinpistorasian pitää vastata toisiaan ja maadoitus pitää olla oikein asennettu.
- Asennuksen johdon halkaisijan pitää olla riittävä.
- Verkkopistokkeeseen pitää päästä aina vapaasti käsiksi. Jos tämä ei ole mahdollista, voimassa olevien turvallisuusmääräysten täyttämiseksi on kiinteään liitintään asennettava katkaisin (kaikkinapainen vaihtokytkin) sähköasennusta koskevien säädösten mukaan.
- Jos käytät vikavirtasuojakytkintä, käytä ainoastaan seuraavalla merkinnällä varustettua kytkintä: . Tämä merkintä on ainoa tapa varmistaa, että tuote täyttää kaikki asianmukaiset määräykset.

⚠ Varoitus**Sähköiskun/tulipalon/
aineellisten vahinkojen/
laitevaurioiden vaara!**

Jos laitteen verkkovirtajohtoon tehdään muutoksia tai se on vaurioitunut, seurauksena voi olla sähköisku, oikosulku tai ylikuumenemisesta aiheutuva tulipalo.

Verkkojohtoa ei saa taittaa, kiertää, jättää puristuksiin, rikkoa tai muuttaa eikä se saa olla kosketuksissa lämpölähteiden kanssa.

⚠ Varoitus**Tulipalon/aineellisten
vahinkojen/laitevaurioiden
vaara!**

Jatkojohtojen ja pistorasiaajakajien käyttö voi aiheuttaa ylikuumenemisen tai oikosulun seurauksena tulipalon.

Liitä laite suoraan maadoitettuun pistorasiaan, joka on asennettu oikein. Älä käytä jatkojohtoja, pistorasiaajakajia tai haaroitusliittimiä.

⚠ Varoitus**Henkilövahinkojen/aineellisten
vahinkojen/laitevaurioiden
vaara!**

- Laite voi täristä tai liikkua käytön aikana, minkä seurauksena voi syntyä henkilövahinkoja tai aineellisia vahinkoja. Sijoita laite puhtaalle, tasaiselle ja tukevalle pinnalle ja tasapainota se vesivaa'an ja säätöjalkojen avulla.
- Jos nostat tai siirrät laitetta laitteen ulkonevista osista (esimerkiksi laitteen luukku), kyseiset osat voivat rikkoutua ja aiheuttaa loukkaantumisen. Älä siirrä laitetta laitteen mistään ulkonevista osista.

⚠ Varoitus**Loukkaantumisvaara!**

- Laite on hyvin painava. Sen nostaminen voi aiheuttaa loukkaantumisen. Älä nosta laitetta yksin.
- Laitteessa on teräviä reunoja, jotka voivat aiheuttaa viiltoja käsiin. Älä koske laitteen teräviin reunoihin. Käytä suojakäsineitä, kun nostat laitetta.

- Jos letkuja ja verkkojohtoja ei ole vedetty oikein, ne saattavat aiheuttaa kompastumisvaaran, josta voi seurata henkilövahinkoja. Vedä letkut ja johdot siten, että ne eivät aiheuta kompastumisvaaraa.

Huomio!

Aineellisten vahinkojen/ laitevaurioiden vaara

- Jos vedenpaine on liian korkea tai liian matala, laite ei välttämättä toimi kunnolla, ja seurauksena voi olla myös aineellisia vahinkoja tai laitevaurioita. Varmista, että vesijohtoverkon vedenpaine on vähintään 100 kPa (1 bar) ja korkeintaan 1000 kPa (10 bar).
- Jos vesiletkuja muutetaan tai ne ovat vaurioituneet, seurauksena voi olla aineellisia vahinkoja tai laitevaurioita. Vesiletkuja ei saa taittaa, kiertää, jättää puristuksiin, rikkoa, muuttaa tai katkaista.
- Jos vesijohtoverkkoon liitännässä käytetään muiden merkkien toimittamia letkuja, seurauksena voi olla aineellisia vahinkoja tai laitevaurioita. Käytä vain laitteen mukana toimitettuja letkuja tai alkuperäisiä varaosaletkuja.

- Laitteeseen on asennettu kuljetustuet turvallista kuljetusta varten. Jos kuljetustukia ei poisteta ennen laitteen käyttöä, seurauksena voi olla laitevaurioita. On tärkeää, että kaikki kuljetustuet on poistettu ennen laitteen ensimmäistä käyttökertaa. Säilytä kuljetustuet erillään. Jos laitetta kuljetetaan, siihen on ehdottomasti asennettava kuljetustuet, jotta laite ei vaurioitu kuljetuksen aikana.

Toiminta

Varoitus **Räjähdyks-/tulipalovaara!**

Liuottimia sisältävällä puhdistusaineella, esimerkiksi tahranpoistoaineella tai rasvanpoistoaineella, esikäsitelty pyykki voi aiheuttaa rummussa räjähdyksen. Huuhtelee pyykki huolellisesti vedellä ennen kuin peset sitä pesukoneessa.

Varoitus **Myrkytysvaara!**

Liuottimia sisältävistä puhdistusaineista, kuten rasvanpoistoaineesta, voi vapautua ilmaan myrkyllisiä höyryjä. Älä käytä liuottimia sisältäviä puhdistusaineita.

⚠ Varoitus**Loukkaantumisvaara!**

- Jos varaat painosi laitteen auki olevaan luukkuun tai istut sen päälle, laite voi kallistua ja seurauksena voi olla loukkaantuminen. Älä varaa painoasi laitteen luukkuun, kun se on auki.
- Jos kiipeät laitteen päälle, laitteen kansilevy voi rikkoontua ja seurauksena voi olla loukkaantuminen. Älä kiipeä laitteen päälle.
- Jos kosket rumpuun rummun pyöriessä, voit loukata kätesi. Odota, että rumpu on lakannut pyörimästä.

⚠ Varoitus**Palovamman vaara!**

Kun peset pyykkiä korkeassa lämpötilassa, altistut palovamman vaaralle, jos joudut kosketuksiin kuuman pesuaineliuoksen kanssa (esim. kun tyhjennät kuuman pesuaineliuoksen pesualtaaseen). Älä laita kättäsi kuumaan pesuaineliukseen.

⚠ Varoitus**Silmien/ihon ärsytys!**

Pesu- ja huuhteluainetta voi roiskua ulos, jos avaat pesuainelokeron, kun laite on käynnissä. Huuhteile silmät/iho huolellisesti, jos ne joutuvat kosketuksiin pesu- tai huuhteluaineiden kanssa. Jos aineita on nieltä vahingossa, hakeudu lääkäriin.

Huomio!**Aineellisten vahinkojen/laitevaurioiden vaara**

- Jos laitteen pyykkimäärä ylittää enimmäistäyttömäärän, laite ei välttämättä toimi oikein tai seurauksena voi olla aineellisia vahinkoja tai laitevaurioita. Älä ylitä kuivan pyykin enimmäistäyttömäärää. Noudata kullekin ohjelmalle ilmoitettuja enimmäistäyttömääriä Käyttö- ja asennusohjeita täydentävä taulukko.
- Jos annostelet laitteeseen virheellisen määrän pesu-, huuhtelu- tai tahransuikeainetta, seurauksena voi olla aineellisia vahinkoja tai laitevaurioita. Käytä pesu-/huuhtelu-/tahransuikeaineita valmistajan ohjeiden mukaan.

Puhdistus/huolto

Varoitus **Hengenvaara!**

Laitte toimii sähköllä. Jännitteisten komponenttien koskettaminen aiheuttaa sähköiskun vaaran. Ota sen tähden huomioon seuraavaa:

- Kytke laite pois päältä. Katkaise laitteesta virta (irrota laitteen verkkopistoke pistorasiasta).
- Älä koske virtajohtoon märillä käsillä.
- Kun irrotat verkkopistokkeen pistorasiasta, vedä aina pistokkeesta äläkä verkkojohdosta. Muutoin verkkojohto voi vaurioitua.
- Älä tee laitteeseen tai sen ominaisuuksiin mitään teknisiä muutoksia.
- Laitteen korjaustöitä ja muita vastaavia toimenpiteitä saa tehdä ainoastaan huoltopalvelumme edustaja tai sähköasentaja. Sama koskee laitteen verkkojohdon vaihtoa (tarvittaessa).
- Varaosana myytäviä verkkojohtoja voi tilata asiakaspalvelustamme.

Varoitus **Myrkytysvaara!**

Liuottimia sisältävistä puhdistusaineista, kuten rasvanpoistoaineesta, voi vapautua ilmaan myrkyllisiä höyryjä. Älä käytä liuottimia sisältäviä puhdistusaineita.

Varoitus **Sähköiskun/aineellisten vahinkojen/laitevaurioiden vaara!**

Jos laitteeseen pääsee kosteutta, seurauksena voi olla oikosulku. Älä käytä paine- tai höyrupesuria, vesilettoa tai ruiskupistoolia laitteen puhdistukseen.

Varoitus **Henkilövahinkojen/aineellisten vahinkojen/laitevaurioiden vaara!**

Muiden merkkien toimittamien varaosien ja lisävarusteiden käyttö on vaarallista: seurauksena voi olla henkilövahinkoja, aineellisia vahinkoja tai laitevaurioita. Käytä turvallisuussyistä vain alkuperäisiä varaosia ja lisävarusteita.

Huomio!**Aineellisten vahinkojen/
laitevaurioiden vaara**

Tahrannoistoaaineet ja pyykin esikäsitteilyyn tarkoitettut aineet (esimerkiksi tahrannoistoaaineet, esikäsitteilysuihkeet jne.) voivat aiheuttaa vaurioita, jos ne joutuvat kosketuksiin laitteen pintojen kanssa. Ota sen tähden huomioon seuraavaa:

- Huolehdi siitä, etteivät kyseiset aineet joudu kosketuksiin laitteen pintojen kanssa.
- Puhdista laite pelkällä vedellä ja kostealla pehmeällä liinalla.
- Poista mahdolliset pesuaineet, suihkeet tai muut jäämät välittömästi.

**Ympäristönsuojelu****Pakkaus/käytöstä poistettu laite**

Hävitä pakkaus ympäristönsuojelumääräysten mukaisesti. Tämä laite on merkitty käytöstä poistettuja sähkö- ja elektroniikkalaitteita koskevan eurooppalaisen direktiivin 2012/19/EU mukaisesti (Waste Electrical and Electronic Equipment - WEEE). Tämä direktiivi määrittää puitteet käytettyjen laitteiden palauttamiselle ja hyödyntämiselle koko EU:n alueella.

Taloudellista käyttöä koskevia ohjeita

- Optimoidaksesi energian ja veden kulutuksen täytä laitteeseen aina maksimimäärä pyykkiä kutakin ohjelmaa varten.
Ohjelmataulukko
→ Käyttö- ja asennusohjeen liite.
- Pese normaalisti likaantunut pyykki ilman esipesua.
- Säästä energiaa ja pesuainetta, kun peset kevyesti tai normaalisti likaantunutta pyykkiä.
→ "Pesuaine" sivulla 23
- Valittavissa oleva lämpötila riippuu tekstiileissä olevista pesuohjeista. Koneen käyttämät lämpötilat voivat poiketa tästä, jotta varmistetaan optimaalinen energiansäästö ja pesutulosten yhdistelmä.
- Laite siirtyy energian säästämiseksi energiansäästötilaan. Ohjauspaneelin valo sammuu muutaman minuutin kuluttua ja valitsin vilkkuu.
→ "Ohjauspaneeli" sivulla 20

fi Sijoittaminen ja liittäminen

- Jos pyykki kuivataan myöhemmin kuivausrummussa, valitse linkousnopeus kuivausrummun valmistajan ohjeiden mukaan.



Sijoittaminen ja liittäminen

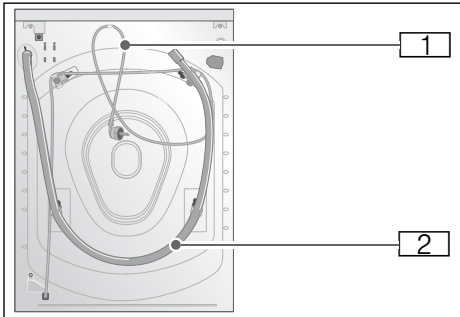
Laitteen toimitussisältö

Huomautuksia

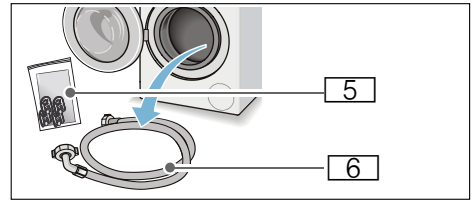
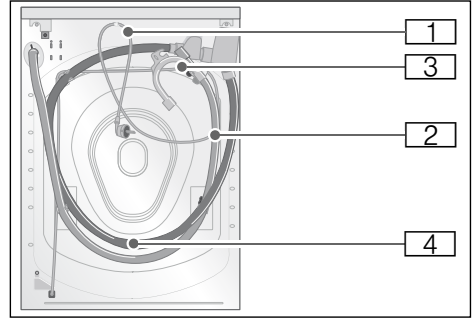
- Tarkasta, onko koneessa kuljetusvaurioita. Älä käytä vaurioitunutta konetta. Ota ongelmatapauksessa yhteys laitteen myyneeseen liikkeeseen tai huoltopalveluun.
- Rummun sisällä oleva kosteus johtuu lopputarkastuksesta.

Rummun sisältö ja laitteen mukana toimitetut letkut riippuvat laitteen mallista.

■ Vakio / Aqua-Secure



■ Aqua-Stop



- 1 Virtajohto
- 2 Vedenpoistoletku
- 3 Kaari poistovesiletkun kiinnittämistä varten*
- 4 Tulovesiletku Aqua-Stop-mallissa
- 5 Pussi:

- Käyttö- ja asennusohjeet + käyttö- ja asennusohjeen liite
- Huoltopalveluhakemisto*
- Takuu*
- Suojukset aukkoihin, joista kuljetustuet on poistettu
- Annostelija* nestemäiselle pesuaineelle
- Adapteri ja tiiviste pesukoneelle mitasta 21 mm = 1/2" mittaan 26,4 mm = 3/4" *

- 6 Tulovesiletku malleihin Vakio/ Aqua-Secure

* mallista riippuen

Lisäksi, tarvitaan letkunkiristin (halkaisija 24 - 40 mm, saatavana alan liikkeistä) vedenpoistoletkun liittämiseksi viemäriputkeen.

Tarvittavat työkalut:

- Vesivaaka asennon säätämistä varten
- Ruuviavain:
 - avainkoko 13 kuljetustukien irrottamiseen ja
 - avainkoko 17 laitteen jalkojen sovittamiseen

Turvallisuusohjeet** Varoitus****Loukkaantumisvaara!**

- Pyykinpesukone on hyvin painava. Ole varovainen kun nostat/kuljetat pesukonetta; käytä suojakäsineitä.
- Jos pesukonetta nostetaan sen ulkonevista osista (esim. pesukoneen luukusta), osat saattavat murtua ja aiheuttaa loukkaantumisia. Älä nosta pesukonetta sen ulkonevista osista.
- Jos letkua ja sähköjohtoja ei ole sijoitettu asianmukaisesti, ne voivat aiheuttaa kompastumisen ja vahinkoja. Asenna letkut ja johdot siten, että ne eivät aiheuta kompastumisvaaraa.

Huomio!**Laitteen vahingoittuminen**

Jäätäneet letkut voivat repeytyä tai haljeta.

Älä asenna pesukonetta ulos tai tilaan, jossa on jäätymisvaara.

Huomio!**Vesivahinko**

Tulovesiletkun ja poistovesiletkun liitäntäkohtiin kohdistuu korkea vedenpaine. Noudata vuotojen ja vesivahinkojen välttämiseksi tässä jaksossa olevia ohjeita.

Huomautuksia

- Paikallisella vesi- ja sähkölaitoksella voi olla tässä lueteltujen turvallisuusohjeiden lisäksi erityisvaatimuksia.
- Jos olet epävarma, teetä liitäntä ammattiasentajalla.

Asennusalusta

Huomautus: Pesukone on suoritettava paikalleen vankasti siten, että se ei pääse liikkumaan.

- Asennusalustan pitää olla vakaa ja vaakasuora.
- Pehmeät lattiat/lattiapinnoitteet eivät ole sopivia.

Asennus jalustalle tai puupalkkilattialle**Huomio!****Laitteen vahingoittuminen**

Pesukone voi "vaelttaa" tai kallistua/kaatua jalustalta linkouksen aikana. Laitteen jalat on kiinnitettävä pidikkeillä. Tilausnumero WMZ 2200, WX 975600, Z 7080X0

Huomautus: Asenna pesukone puupalkkilattialle:

- Jos mahdollista, nurkkaan,
- Vedenpitävälle puulevylle (vähintään 30 mm paksu), joka on kiinnitetty tukevasti lattiaan ruuveilla.

Asennus laatikolliselle jalustalle*

Jalusta tilausnro: WMZ 20490, WZ 20490, WZ 20520

* Mallista riippuen

Laitteen asentaminen keittokomeroon

Varoitus Hengenvaara!

Jännitteisten komponenttien koskettaminen aiheuttaa sähköiskun vaaran.

Älä poista laitteen kantta.

Huomautuksia

- Syvennyksen leveyden oltava 60 cm.
- Asenna pesukone vain yhtenäisen työtason alle, joka on liitetty tukevasti viereisiin kaappeihin.

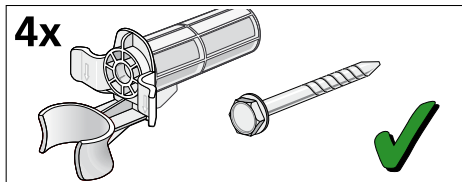
Kuljetustukien poistaminen

Huomio!

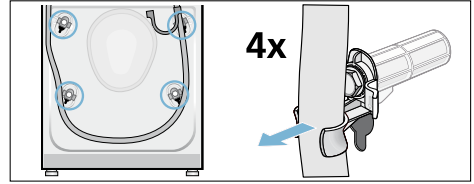
Laitteen vahingoittuminen

- Laitteessa on kuljetusta varten kuljetustueta. Jos kuljetustukia ei ole poistettu, laite saattaa vaurioitua käytön aikana. Varmista, että kaikki neljä kuljetustukea on poistettu kokonaan ennen laitteen ensimmäistä käyttöä. Ota kuljetustueta hyvään talteen.
- Jos laitetta kuljetetaan myöhemmin, kuljetustueta on kiinnitettävä takaisin paikoilleen laitteen vaurioiden välttämiseksi.

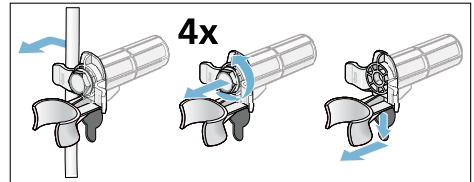
Huomautus: Säilytä ruuvit ja holkit yhteen kierrettyinä paikassa, josta löydät ne tarvittaessa.



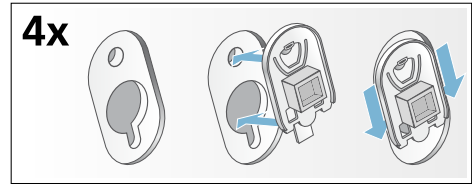
1. Ota letkut pois pidikkeistä.



2. Poista sähköjohto pidikkeistä. Kierrä kaikkien neljän kuljetustuen ruuvit irti ja ota pois paikoiltaan. Poista holkit.

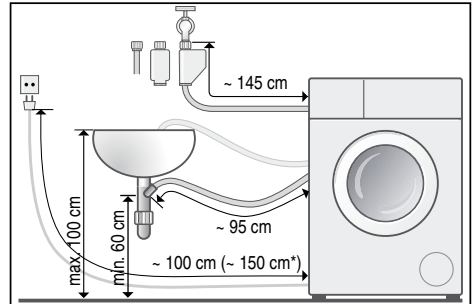


3. Kiinnitä peitelevyt. Lukitse peitelevyt tukevasti paikoilleen painamalla ne pikalukitsimiin.

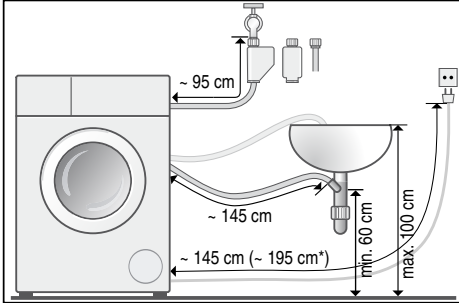


Letkujen ja johtojen pituudet

- Vasenkätinen liitäntä



■ Oikeakätinen liitäntä



* mallista riippuen

Ohje: Seuraavia varusteita on saatavana alan liikkeistä/ huoltopalvelustamme:

- Pidennetty Aqua-Stop-letku ja kylmän tuloveden letku (n. 2,50 m); tilausno WMZ 2380, WZ 10130, Z 7070X0
- Pidempi tuloletku (n. 2,20 m) vakiomalleihin, huoltopalvelun osanumero: 00353925

Vedentulo

⚠ Varoitus

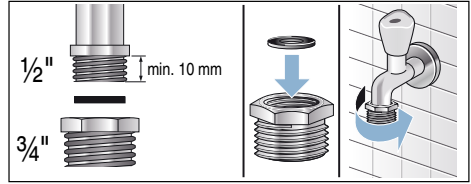
Sähköiskun vaara!

Aqua-Stop-mallissa on sähkötoiminen venttiili. Aqua-Stop-turvaventtiilin upottaminen veteen aiheuttaa sähköiskun vaaran. Älä upota turvaventtiiliä veteen.

Huomautuksia

- Käytä pesukonetta vain kylmän vesijohtoveden kanssa.
- Älä liitä konetta sekoitushanaan tai paineettomaan kuumavesivaraajaan.
- Älä käytä käytettyä tulovesilettoa. Käytä vain mukana toimitettua tai valtuutetusta alan liikkeestä hankittua tulovesilettoa.
- Älä asenna tulovesilettoa kierteelle tai puristuksiin.
- Älä muuta (lyhennä, katkaise) tulovesilettoa (muutoin kestävyys ei ole enää taattu).

- Kiristä ruuviliitokset vain käsin. Jos ruuviliitoksia kiristetään liikaa työkalun avulla (pihdeillä), kierteet voivat vaurioitua.
- Jos liität 21 mm = 1/2" hanaan, asenna ensin mukana toimitettu adapteri* ja tiiviste pesukoneelle mitasta 21 mm = 1/2" mittaan 26,4 mm = 3/4".



Optimaalinen vedenpaine tuloverkossa

Vähintään 100 kPa (1 bar)

Enintään 1000 kPa (10 bar)

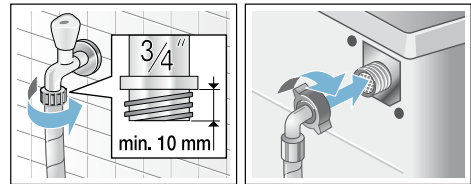
Kun hana on auki, veden virtaus on vähintään 8 l/min.

Jos vesijohtoverkon paine on tätä korkeampi, on asennettava paineenalennusventtiili.

Liitäntä

Liitä tulovesilettoa vesihanaan (3/4" = 26,4 mm) ja laitteeseen (ei tarpeen Aqua-Stop-malleissa, koska se on asennettu kiinteästi):

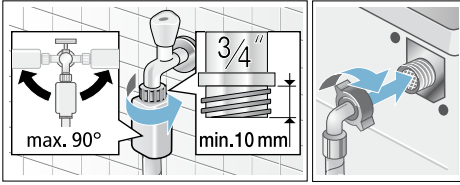
- Malli: **Vakio**



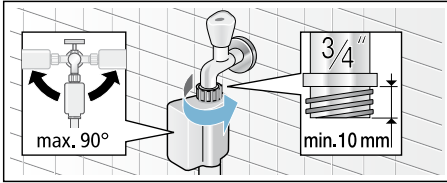
* mallista riippuen

fi Sijoittaminen ja liittäminen

■ Malli: Aqua-Secure



■ Malli: Aqua-Stop



Huomautus: Avaa vesihana varovasti, tarkasta liitäntäkohtien tiiviyys. Ruuviliitäntään kohdistuu vesijohtoverkon paine.

Vedenpoisto



Varoitus **Palovammavaara!**

Kun pesulämpötila on korkea, voit polttaa itsesi koskettaessasi kuumaa pesuvettä, esimerkiksi kun kuuma pesuvesi poistuu pesualtaaseen. Varo koskettamasta kuumaa pesuvettä.

Huomio! **Vesivahinko**

Poistovesiletkussa on vettä poistettaessa vedenpaine, ja letku voi päästä putoamaan pesualtaasta tai irtoamaan liitäntäkohdasta. Varmista, että poistoletku ei pääse luiskahtamaan pois paikaltaan.

Huomio!

Laitevauriot/tekstiilien vauriot

Jos poistovesiletkun pää ulottuu poistettuun veteen asti, vesi saattaa imeytyä takaisin laitteeseen ja vaurioittaa laitetta/tekstiilejä.

Varmista, että:

- pesualtaan tulppa on poistettu.
- poistoletkun pää ei ulotu poistettuun veteen asti.
- vesi poistuu riittävän nopeasti.

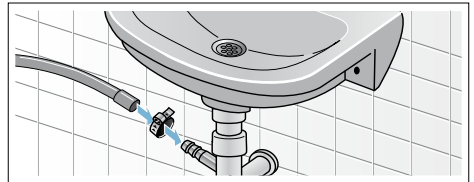
Huomautuksia

- Älä asenna vedenpoistoletkua kierteelle tai venytä sitä pituussuuntaan.
- Korkeusero asennustason ja viemärin välillä: min. 60 cm, maks. 100 cm

Voit asentaa vedenpoistoletkun seuraavasti:

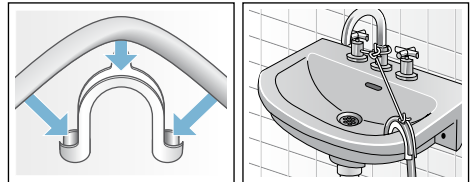
■ **Vedenpoisto hajulukkaan**

Varmista liitäntäkohta letkunkiristimellä, \varnothing 24 - 40 mm (alan liikkeistä).



■ **Vedenpoisto pesualtaaseen**

Varmista, että poistoletku ei pääse luiskahtamaan pois paikaltaan. Kaareva letkun pidike tilattavissa huoltopalvelusta: Varaosnumero 00655300

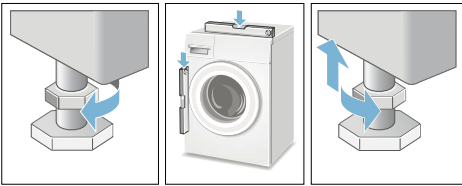


Tasapainottaminen

Asenna laite vaakasuoraan käyttämällä vesivaakaa.

Epäasianmukainen tasapainotus voi aiheuttaa voimasta ääntä, tärinää tai koneen liikkumista.

1. Löystytä lukkomutteri kääntämällä ruuviavainta myötäpäivään.
2. Tarkasta pesukoneen asento vesivaa'alla ja säädä tarvittaessa. Muuta korkeutta kiertämällä laitteen jalkaa. Laitteen kaikkien neljän jalan pitää olla tukevasti lattiaa vasten.
3. Kiristä lukkomutteri runkoa vasten. Pidä tällöin kiinni jalasta äläkä säädä sen korkeutta. Laitteen kaikkien neljän jalan lukkomutterit pitää kiertää tiukasti runkoa vasten.



Sähköliitäntä

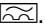
Varoitus **Hengenvaara!**

Jännitteisten komponenttien koskettaminen aiheuttaa sähköiskun vaaran.

- Älä koske verkkopistokkeeseen kostein käsin.
- Vedä verkkopistoke irti aina pistokkeesta, älä johdosta, koska johto saattaa vaurioitua.
- Älä irrota verkkopistoketta laitteen käytössä.

Noudata seuraavia ohjeita ja varmista, että:

Huomautuksia

- Sähköverkon jännite on sama kuin koneen ilmoitettu jännite (tyyppikilvessä). Liitännän kuormitus ja vaadittava sulake on ilmoitettu laitteen tyyppikilvessä.
- Pesukone on liitetty vain vaihtovirtaan asianmukaisesti maadoitetun pistorasiaa kautta.
- Verkkopistoke sopii pistorasiaan.
- Johdon halkaisija on riittävä.
- Maadoitusjärjestelmä on asennettu asianmukaisesti.
- Verkkojohdon on vaihtanut vain ammattiasentaja (jos tarpeen). Verkkajohto on saatavana varaosina huoltopalvelusta.
- Monipistorasioita/liittimiä tai jatkojohtoja ei käytetä.
- Jos käytetään maavuoto- tai vikavirtarelettä, käytetään vain laitetta, jossa on symboli . Vain tämä symboli takaa tällä hetkellä voimassa olevien säädösten noudattamisen.
- Verkkajohtoon pääsee aina käsiksi.
- Verkkajohto ei ole kierteellä, puristuksissa, sitä ei ole muutettu tai katkaistu.
- Verkkajohto ei joudu kosketuksiin kuumien pintojen kanssa.

Ennen ensimmäistä käyttöä

Pesukone on testattu huolellisesti ennen sen toimitusta tehtaalta. Poistaaksesi tuotteesta kaikki jäämät ja poistaaksesi mahdollisen testissä jääneen jäännösveden käynnistä ensimmäinen pesu ilman pyykkiä.

Huomautus: Pesukone **pitää asentaa ja liittää** oikein. → *Sivu 12*

1. Tarkasta laite.
Huomautus: Älä käytä vaurioitunutta konetta. Ota yhteys huoltopalveluun.
2. Poista suojamuovi kannesta ja ohjauspaneelista.
3. Liitä verkkopistoke pistorasiaan.
4. Avaa vesihana.
5. Älä laita koneeseen pyykkiä. Sulje luukku.
6. Käynnistä ohjelma **Puuvilla 90 °C**.
7. Avaa pesuainekotelo.
8. Kaada noin 1 litra vettä lokeroon **II**.
9. Kaada tavanomaista pesuainetta lokeroon **II**.
Huomautus: Estääksesi vaahdon muodostuminen käytä vain puolet pesuaineen valmistajan suosittelemasta pesuainemäärästä. Älä käytä villalle tai hienopesuun suunniteltuja pesuaineita.
10. Sulje pesuainekotelo.
11. Paina valitsinta **▷|||**.
12. Kun ohjelma päättyy, kytke laite pois päältä.

Pesukone on nyt valmiina käyttöön.

Kuljetus

Esimerkiksi muuton yhteydessä

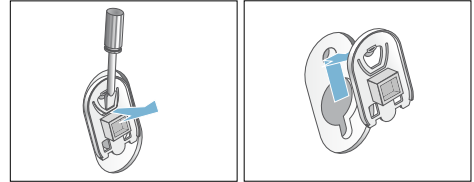
Valmistelevat työt:

1. Sulje vesihana.
2. Vähennä vedenpainetta tulovesiletkussa.
→ *"Tulovesiletkussa oleva suodatin tukossa" sivulla 34*

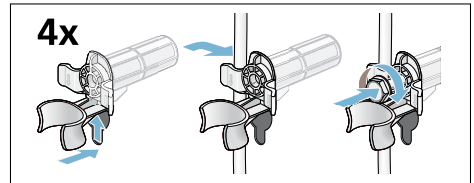
3. Poista jäljellä oleva pesuvesi.
→ *"Poistovesipumppu tukossa" sivulla 33*
4. Irrota pesukone sähköverkosta.
5. Poista letkut.

Kuljetustukien asentaminen:

1. Poista peitelevyt ja ota ne hyvään talteen.
Käytä tarvittaessa ruuvimeisseliä.



2. Asenna kaikki neljä holkkia paikoilleen. Kiinnitä sähköjohto tukevasti pidikkeisiin. Asenna ja kiristä ruuvit.



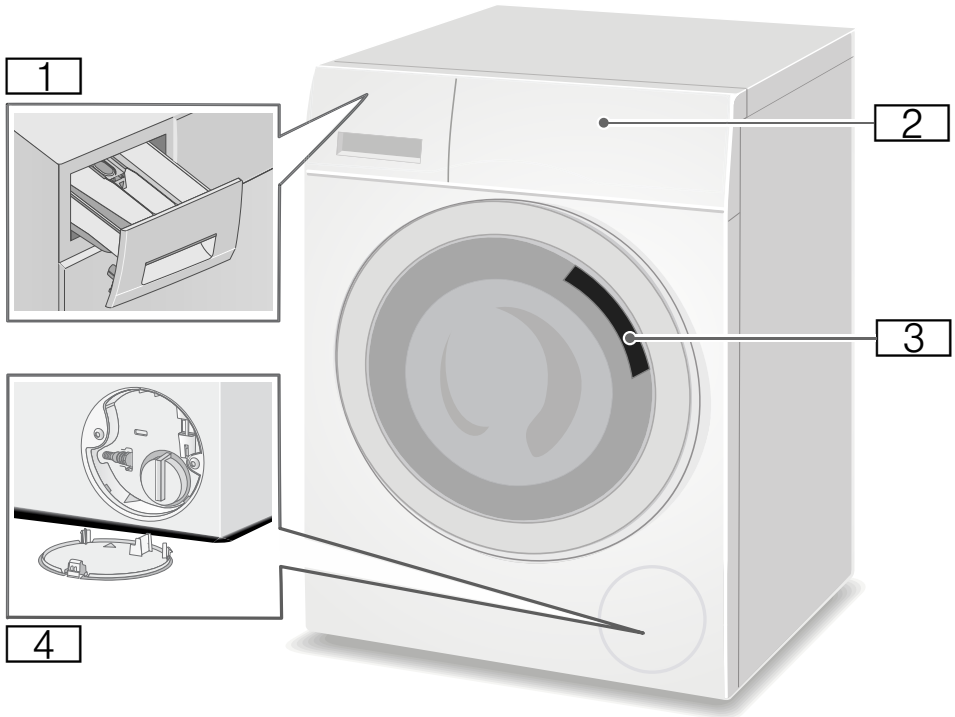
Ennen kuin kytket laitteen taas päälle:

Huomautuksia

- Kuljetustuet **on ehdottomasti** poistettava.
→ *"Kuljetustukien poistaminen" sivulla 14*
- Estääksesi käyttämättömän pesuaineen joutumisen suoraan viemäriin seuraavan pesukerran yhteydessä: kaada noin 1 litra vettä lokeroon **II** ja käynnistä ohjelma **Veden poisto** Linkous.

 Tutustuminen laitteeseen

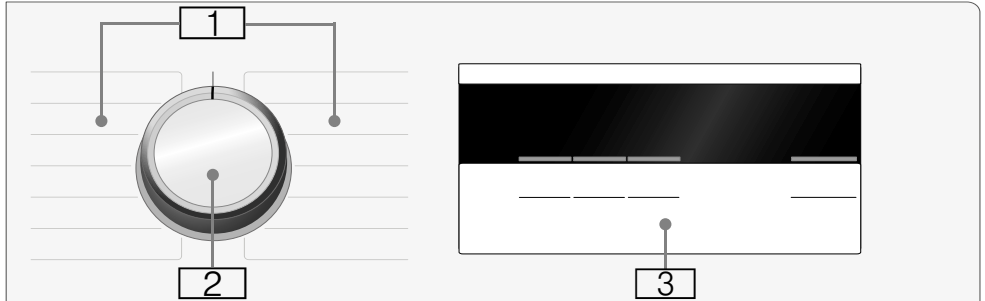
Pyykinpesukone



- 1** Pesuainekotelo
- 2** Ohjauspaneeli
- 3** Luukku ja luukun kahva
- 4** Huoltoluukku

Ohjauspaneeli

Ohjauspaneeli on erilainen mallista riippuen



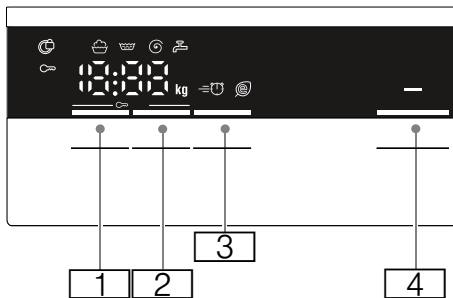
1 Ohjelmat → Käyttö- ja asennusohjeen liite.



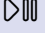
2 Ohjelmanvalitsin

3 Ohjauspaneeli asetuksia ja informaatiota varten



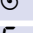

Ohjauspaneeli

Huomautus: Taulukossa näkyvät mahdolliset asetusvaihtoehdot ja tiedot ohjauspaneelissa; nämä vaihtelevat mallista riippuen.



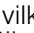
Valitsin	Näytön merkkivalo	Kuvaus
1		Valittavissa oleva Linkousnopeus 1/min; 0 = ei linkousta, vain veden poisto; - - - = Huuhtelu stop
2	esim. 2:30 1-24 h	Ajastus Ohjelman kesto riippuu ohjelman valinnasta h:min (tunnit:minuutit) Ohjelman päätyminen ("Ajastus"-aika) ...h (tuntia) kuluttua
3		Ohjelman lisäasetukset: → <i>Sivu 25</i> Speed Eco
4		Valitsin ohjelman käynnistämistä, ohjelman keskeyttämistä, esim. pyykin lisäämiseksi, ja ohjelman peruuttamista varten
* mallista riippuen ** valitusta ohjelmasta, asetuksista ja mallista riippuen		

Lisätietoja on ohjauspaneelissa

Näytön merkkivalo	Kuvaus
8** kg	Täyttösuositus
	Ohjelmavaihe:
	Pesu
	Huuhtelu
	Linkous
End	Ohjelman päätyminen
- - - 	Ohjelman päätyminen käytettäessä toimintoa Huuhtelu stop
* mallista riippuen ** valitusta ohjelmasta, asetuksista ja mallista riippuen	

Näytön merkkivalo	Kuvaus
	Pesukoneen luukku → "Pyykin lisääminen/poistaminen" sivulla 29 → "Häiriöt ja niiden korjaaminen" sivulla 35
	Vesihana → "Häiriöt ja niiden korjaaminen" sivulla 35
	Lapsilukko → "Lapsilukko" sivulla 29 → "Häiriöt ja niiden korjaaminen" sivulla 35
E:--	Vikanäyttö → "Näyttöruudun tiedot" sivulla 36
0-4	Äänimerkin asetukset → "Laitteen asetukset" sivulla 31
* mallista riippuen ** valitusta ohjelmasta, asetuksista ja mallista riippuen	

Huomautus: Energiansäästötila

Laite siirtyy energian säästämiseksi energiansäästötilaan. Ohjauspaneelin valo sammuu muutaman minuutin kuluttua ja valitsin  vilkkuu. Kytkeäksesi valon päälle paina jotain valitsinta. Energiansäästötila ei aktivoitu, jos joku ohjelma on käynnissä.



Pyykki

Pyykin esikäsittely

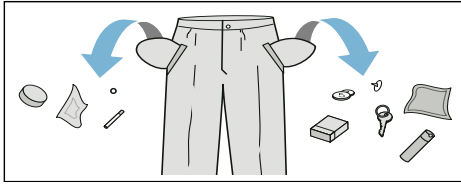
Huomio!

Laitteen/tekstiilien vahingoittuminen

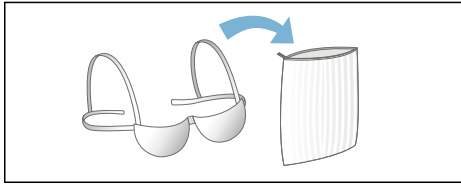
Vieraat esineet (esim. kolikot, paperiliittimet, neulat, naulat) voivat vahingoittaa pyykkiä tai pyykinpesukoneen osia.

Ota sen tähden huomioon seuraavat neuvot, kun esikäsittelet pyykkiä:

- Tyhjennä kaikki taskut.



- Poista metalliesineet (paperiliittimet, yms.).
- Pese hienopyykki pesupussissa (sukkahousut, kaarituelliset rintaliivit, jne.).



- Poista verhonkiinnittimet tai laita verhot pesupussiin.
- Sulje vetoketjut, sulje kaikki napit.
- Harjaa hiekka pois taskuista ja käänteistä.

Pyykin lajittelu

Lajittele pyykki hoito-ohjemerkkien ja valmistajan ohjeiden mukaan riippuen seuraavista:

- Tekstiilin/kuidun tyyppi
- Väri

Huomautus: Pyykistä voi irrota väriä tai se ei puhdistu kunnolla. Pese valkoinen ja värillinen pyykki erikseen.

Pese uudet värilliset tekstiilit ensimmäisellä pesukerralla erikseen.

- Likaisuus

Pese saman verran likaantunut pyykki yhdessä.

Esimerkkejä likaisuusasteista:

→ *"Energian ja pesuaineen säästö" sivulla 24*

- **Kevyt:** älä esipese; valitse tarvittaessa asetus **Speed**
- **Normaali**
- **Runsas:** täytä koneeseen vähemmän pyykkiä, valitse ohjelma, jossa on esipesu
- **Tahrat:** poista/esikäsittele tahrat, kun ne ovat tuoreita. Painele ensiksi saippuavedellä, älä hankaa. Pese sitten pyykki sopivalla ohjelmalla. Pinttuneet tai kuivuneet tahrat saa toisinaan poistettua vain pesemällä useita kertoja.


- Pesuohjeiden symbolit

Huomautus: Symboleissa olevat numerot tarkoittavat korkeinta sallittua pesulämpötilaa.

- ☞ Sopii tavanomaiseen pesuun; esim. ohjelma Puuvilla
- ☞ Tarvitaan hellävarainen pesuohjelma; esim. ohjelma Sillävät
- ☞ Tarvitaan erityisen hellävarainen pesuohjelma; esim. ohjelma Hienopesu/Silkki
- ☞ Sopii käsin pestäväksi; esim. ohjelma Villa
- ☒ Ei konepesua.

Tärkkäys

Huomautus: Pyykkiä ei saa käsitellä huuhteluaineella.


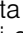
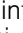
Tärkkäys nestemäisellä tärkillä on mahdollista esimerkiksi ohjelmissa **Huuhtelu** ja **Puuvilla**. Annostele tärkki lokeroon  (puhdistusta se tarvittaessa ensin) valmistajan ohjeiden mukaan.

Värijääminen/valkaisu

Käytä värijäystä vain tavanomaisiin kotitaloustarpeisiin. Suola voi vahingoittaa terästä. Noudata aina väriaineen valmistajan ohjeita.

Älä käytä pesukonetta vaatteiden valkaisuun.

Liotus

1. Kaada liotusainetta/pesuainetta valmistajan ohjeen mukaan lokeroon **II**.
2. Valitse haluamasi ohjelma.
3. Paina valitsinta  käynnistääksesi ohjelman.
4. Paina noin kymmenen minuutin kuluttua valitsinta  keskeyttääksesi ohjelman.
5. Paina haluamasi liotusajan kuluttua uudelleen valitsinta  jatkaaksesi tai muuttaaksesi ohjelmaa.

Huomautuksia

- Laita koneeseen samanväristä pyykkiä.
- Pesuainetta ei tarvitse lisätä; pesuun käytetään liotusvettä.



Pesuaine

Oikean pesuaineen valinta

Pesumerkintä on tärkeä pyykin oikean pesuaineen, lämpötilan ja huuhteluaineen valintaa varten. → Katso myös www.sartex.ch

Sivulta www.cleanright.eu löydät lisätietoja pesuaineista, huuteluaineista ja puhdistusaineista kotitalouskäyttöä varten.

- **Valkopesuaine, jossa optisia kirkasteita**
Sopii keittämistä kestäväälle valkopyykille, joka on pellavaa tai puuvillaa
Ohjelma: Puuvilla/
kylmä - maks. 90 °C
- **Kirjopesuaine ilman valkaisua tai optisia kirkasteita**
Sopii värilliselle pyykille, joka on pellavaa tai puuvillaa
Ohjelma: Puuvilla/
kylmä - maks. 60 °C
- **Pesuaine kirjopyykille/hienopyykille ilman optisia kirkasteita**
Sopii värilliselle pyykille, joka on valmistettu helposti siliävistä, synteettisistä kuiduista
Ohjelma: Siliävät/
kylmä - maks. 60 °C
- **Hienopesuaine**
Sopii hellävaraista käsittelyä vaativille, hienoille kuiduille, silkille tai viskoosille
Ohjelma: Hienopesu/Silkki
kylmä - maks. 40 °C
- **Villanpesuaine**
Sopii villalle
Villaohjelma/
kylmä - maks. 40 °C

Energian ja pesuaineen sääto

Kun likaantumisen on vähäistä, voit säästää energiaa (matalampi pesulämpötila) ja pesuainetta.

Säästäminen	Likaisuus/huomautus
Alhaisempi lämpötila ja pienempi pesuainemäärä kuin suositeltu annostelu	<p>Kevyt</p> <p>Ei näkyvää likaa tai tahroja. Vaatteisiin on tarttunut vähän tuoksua, esim.:</p> <ul style="list-style-type: none"> ■ Kevyet kesä-/urheiluvaatteet (käytetty muutama tunti) ■ T-paidat, paidat, puserot (käytetty yhden päivän ajan) ■ Vieraiden vuodevaatteet ja pyyheliinat (käytetty yhden päivän ajan)
	<p>Normaali</p> <p>Näkyvää likaa tai muutamia helppoja tahroja, esim.:</p> <ul style="list-style-type: none"> ■ T-paidat, paidat, puserot (imeneet hikeä, käytetty useita kertoja) ■ Pyyheliinat, vuodevaatteet (käytetty viikon ajan)
	<p>Runsas</p> <p>Lika ja/tai tahrat selvästi näkyviä, esim. astiapyyhkeet, vauvanvaatteet, työvaatteet</p>
Lämpötila pesuohjeen mukaan ja pesuainemäärä suositellun annostelun mukaan runsaalle lialle	

Huomautus: Noudata aina valmistajan ohjeita ja tietoja, kun annostelet pesuaineita, lisäaineita, huuhteluaineita ja tahranpoistoaineita.

→ "Pesuaineen ja huuhteluaineen annostelu ja lisääminen" sivulla 27

P+ Ohjelman oletusasetukset

Kaikkien ohjelmien oletusasetukset on asetettu ennalta tehtaalla, ja ne näkyvät ohjauspaneelissa, kun ohjelma on valittu.

Voit muuttaa oletusasetuksia painamalla kyseistä valitsinta niin monta kertaa, että haluamasi asetukset näkyvät ohjauspaneelissa.

Huomautus: Kun valitsin pidetään painettuna, asetusrivot selataan näytössä läpi automaattisesti viimeiseen asetukseen asti. Painamalla valitsinta uudelleen voit muuttaa taas asetuksia.

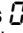
Käytettävissä olevat asetukset vaihtelevat mallista riippuen.

Löydät yhteenvedon kaikista kullekin ohjelmalle valittavissa olevista asetuksista käyttö- ja asennusohjeen liitteestä.

Linkousnopeus

(⊙, Linkousnopeus)

Linkousnopeutta (1/min, kierrosta minuutissa) voidaan muuttaa etukäteen ja ohjelman kuluessa riippuen siitä, miten pitkälle ohjelma on edennyt.

Asetus : huuhteluvesi poistetaan, ei linkousta. Pyykki jää märkänä rumpuun, esim. vaatekappaleita varten, joita ei haluta lingota.

Asetus - - -: (huuhtelu stop) = ei loppulinkousta. Pyykki jää viimeisen huuhtelun jälkeen veteen.

Voit valita toiminnon "Huuhtelu stop" estääksesi rypistymisen, jos pyykkiä ei poisteta pesukoneesta heti ohjelman päätyttyä.

→ "Ohjelman päätyminen käytettäessä toimintoa Huuhtelu stop" sivulla 30

Huomautus: Suurin valittavissa oleva nopeus riippuu koneen mallista ja valitusta ohjelmasta.

Ajastus

(☺, Ajastus)

Ennen ohjelman käynnistymistä voit asettaa ennakkoon ohjelman päättymisajan ("Ajastusaika") tunnin välein (h = tunti) enintään 24 tuntiin saakka.

Toimi seuraavasti:

1. Valitse ohjelma.
Näytössä näkyy ohjelman kesto valitulle ohjelmalle, esim. **2:30** (tunnit: minuutit).
2. Paina valitsinta **Ajastus** niin monta kertaa, kunnes haluamasi tuntimäärä näkyy näytössä.
3. Paina valitsinta ▷☺.
Luukku lukittuu.
Valittu tuntimäärä (esim. **8 h**) näkyy ohjauspaneelissa, ja sen kuluminen näkyy näytössä pesuohjelman käynnistymiseen saakka. Sitten näytössä näkyy ohjelman kesto.
Huomautus: Ohjelman kesto sisältyy valittuun "Ajastus"-aikaan.

Ajastimen ajan kuluessa voit muuttaa ennalta valittua tuntimäärää seuraavasti:

1. Paina valitsinta ▷☺.
2. Paina valitsinta **Ajastus** muuttaaksesi tuntien lukumäärää.
3. Paina valitsinta ▷☺.

Ajastimen ajan kuluessa voit tarvittaessa lisätä tai poistaa pyykkiä.

Huomautus: Ohjelman pituus säätyy automaattisesti ohjelman käydessä. Tietyt tekijät voivat vaikuttaa ohjelman pituuteen, esimerkiksi:

- Ohjelman asetukset,
- Pesuaineen annostelu (mahdolliset lisähuuhtelut vaahtoutumisen takia)

- Täyttömäärä/tdeekstiilien tyyppi (pidempi pesuaika suuremmalle täyttömäärälle ja teksteille, jotka imevät enemmän vettä),
- Epätasapaino (esim. muotoon ommellut lakanat) tasapainotetaan käynnistämällä linkous useita kertoja,
- Sähkövirran voimakkuuden vaihtelut,
- Vedenpaine (syöttönopeus).

P+ Ohjelman lisäasetukset

Käytettävissä olevat asetukset vaihtelevat mallista riippuen.

Löydät yhteenvedon kaikista kullekin ohjelmalle valittavissa olevista asetuksista käyttö- ja asennusohjeen liitteestä.

Speed Eco

(≡☺ ☺, Speed Eco Perfect)

Valitsin, jossa on kaksi mahdollista asetusta valitun ohjelman muuttamiseen:

- **Speed**
Pesuaika on lyhyempi, saavutetaan sama pesutulos kuin valitulla ohjelmalla, mutta käytetään enemmän energiaa kuin ilman asetusta Speed.
Huomautus: Älä ylitä suurinta sallittua täyttömäärää.
- **Eco**
Energiankäytöltään optimoitu pesu matalammassa lämpötilassa ja pidemmällä ohjelman kestolla. Saavutetaan sama pesutulos kuin valitulla ohjelmalla ilman asetusta Eco.

fi Laitteen käyttö

Painamalla valitsinta **Speed Eco** yhden kerran valitset asetuksen **Speed**. Painamalla valitsinta uudelleen aktivoit asetuksen **Eco**. Kyseinen symboli näkyy näytössä, kun asetus on aktivoitu. Jos painat valitsinta uudelleen, kumpikaan asetus ei aktivoitu.



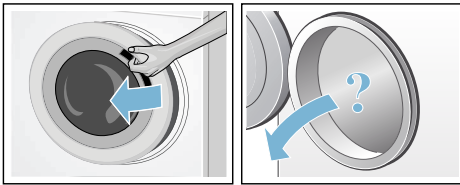
Laitteen käyttö

Pesukoneen käytön valmistelu

Huomautuksia

- Pyykinpesukone **pitää asentaa ja liittää** oikein.
→ *"Sijoittaminen ja liittäminen" sivulla 12*
- Pese ennen ensimmäistä käyttökertaa yhden kerran ilman pyykkiä.
→ *"Ennen ensimmäistä käyttöä" sivulla 18*

1. Liitä verkkopistoke pistorasiaan.
2. Avaa vesihana.
3. Avaa luukku.
4. Tarkasta, että rummussa ei ole vettä. Poista vesi tarvittaessa.



Laitteen kytkeminen päälle/ohjelman valinta

Huomautus: Jos olet aktivoinut lapsilukon, se on deaktivoitava ennen kuin voit asettaa ohjelman.

→ *"Lapsilukko" sivulla 29*

Valitse haluamasi ohjelma ohjelmavalitsimella. Ohjelmavalitsinta voidaan kääntää molempiin suuntiin.

Näyttö näyttää vuorotellen ohjelman pituuden ja suurimman sallitun täyttömäärän (kun luukku on auki).

Ohjelman oletusasetusten muuttaminen

Voit käyttää oletusasetuksia tai muuttaa niitä.

Muuttaaksesi asetusta paina kyseistä valitsinta niin monta kertaa, että haluamasi asetus näkyy näytössä.

Asetukset aktivoituvat ilman, että ne vahvistetaan.

Asetukset eivät tallennu muistiin, kun laite kytketään pois päältä.

→ *"Ohjelman oletusasetukset" sivulla 24*

Ohjelmataulukko → käyttö- ja asennusohjeen liite.

Ohjelman lisäasetusten valinta

Valitsemalla lisäasetuksia voit sovittaa pesuprosessin paremmin pyykkiisi sopivaksi.

Asetukset voidaan valita tai poistaa ohjelmavaiheesta riippuen.

Valitsimen merkkivalo syttyy, jos asetus on aktiivinen.

Asetukset eivät tallennu muistiin, kun laite kytketään pois päältä.

→ *"Ohjelman lisäasetukset" sivulla 25*

Ohjelmataulukko → käyttö- ja asennusohjeen liite.

Pyykin laittaminen rumpuun

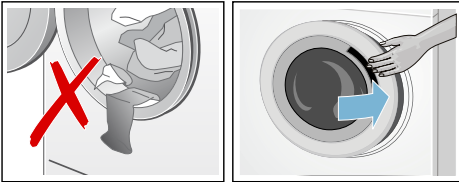
Varoitus


Hengenvaara!

Pyykki, jotka on esikäsitelty liuottimia sisältävillä puhdistusaineilla, esim. tahranpoistoaineella/pesuliuotimella, voivat aiheuttaa räjähdyksen pyykinpesukoneessa. Huuhtelee tällainen pyykki ensin huolellisesti käsin.

Huomautuksia

- Laita koneeseen eri kokoisia tekstiilejä. Kun pyykissä on eri kokoisia tekstiilejä, pyykki jakaantuu tasaisemmin rummussa linkousvaiheen aikana. Yksittäiset tekstiilit voivat aiheuttaa epätasapainon.
 - Noudata annettua suurinta täyttömäärää. Ylitäyttäminen heikentää pesutulosta ja edistää rypistymistä.
1. Laita lajiteltu pyykki taittelemattomana rumpuun.
 2. Varmista, että pyykkiä ei jää pesukoneen luukun ja kumitiivisteeseen väliin, ja sulje luukku.



Valitsimen  merkivalo vilkkuu sen merkinä, että pesuohjelma voidaan käynnistää. Voit muuttaa asetuksia.

→ "Ohjelman oletusasetukset" sivulla 24

→ "Ohjelman lisäasetukset" sivulla 25

Pesuaineen ja huuhteluaineen annostelu ja lisääminen

Huomio!

Laitteen vahingoittuminen

Puhdistusaineet ja pyykin esikäsitelyaineet (esim. tahranpoistoaineet, esipesusuihkeet jne.) voivat aiheuttaa vaurioita, jos ne pääsevät kosketuksiin pesukoneen pinnan kanssa.

Älä päästä näitä aineita kosketuksiin pesukoneen pinnan kanssa. Jos tarpeen, pyyhi suihkejäämät ja muut jäämät/pisarat välittömästi pois kostealla liinalla.

Annostelu

Annostele pesu- ja huuhteluaineet seuraavista tekijöistä riippuen:

- Veden kovuus (kysy paikalliselta vesilaitokselta)
- Pakkauksessa olevat valmistajan ohjeet
- Pyykin määrä
- Likaisuus

Täyttämisen

Varoitus

Silmien/ihon ärsytys!

Pesuainetta ja huuhteluainetta voi suihkuta ulos, jos pesuainekotelo avataan koneen ollessa käynnissä. Avaa kotelo varovasti.

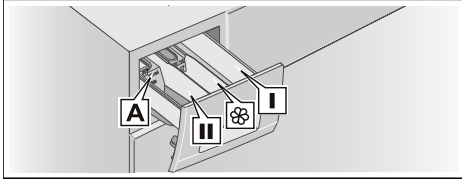
Huuhtelee silmät/iho huolellisesti, jos ne joutuvat kosketuksiin pesu- tai huuhteluaineiden kanssa.


Jos nielet vahingossa aineita, hakeudu lääkäriin.

Huomautus: Ohenna paksu tekstiilien huuhtelu- ja hoitoaine pienellä määrällä vettä. Tämä estää tukokset pesukoneen putkistossa.

fi Laitteen käyttö

Kaada pesuaine ja huuhteluaine tarkoitusta varten oleviin lokeroihin:



- Annostelija **A*** Nestemäiselle pesuaineelle
- Lokero **II** Pesuaine pääpesua varten, vedenpehmentimelle, valkaisuaineelle, tahranpoistoaineelle
- Lokero  Huuhteluaine, nestemäinen tärkki; älä ylitä merkintää **max.**
- Lokero **I** Pesuaine esipesua varten

* mallista riippuen

1. Vedä pesuainekotelo niin pitkälle auki kuin mahdollista.
2. Lisää pesuaine ja/tai huuhteluaine.
3. Sulje pesuainekotelo.

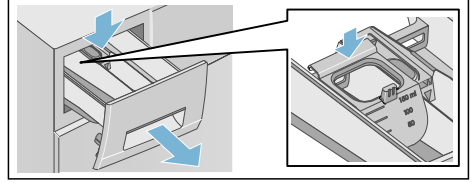
Annostelija* nestemäiselle pesuaineelle

Aseta nestemäisen pesuaineen annostelija paikalleen oikean pesuainemäärän annostelemiseksi:

1. Vedä pesuainekotelo auki. Paina sisäosa alas ja ota kotelo kokonaan pois paikaltaan.
2. Siirrä annostelijaa eteenpäin, taivuta sitä alaspäin ja lukitse paikalleen.

* mallista riippuen


3. Asenna kotelo takaisin paikalleen.



Huomautus: Älä käytä annostelijaa geelimäiseen pesuaineeseen tai pesupulveriin tai ohjelmiin, joissa on esipesu, tai jos olet valinnut "Ajastus"-ajan.

Malleissa, joissa ei ole nestemäisen pesuaineen annostelijaa, laita nestemäinen pesuaine sopivaan erilliseen annostelijaan ja laita se rumpuun.

Ohjelman käynnistäminen

Paina valitsinta . Merkkivalo syttyy ja ohjelma käynnistyy.

Ohjauspaneelissa näkyy ajastinohjelman käydessä "Ajastus"-aika, tai ohjelman kesto ja ohjelmavaiheen symboli, kun pesuvaihe on käynnistynyt.

→ "Ohjauspaneeli" sivulla 20

Vaahdontunnistus

Jos käytät liian paljon pesuainetta, pesujakson aikana voi muodostua liikaa vaahtoa. Vaahtoa voit tulvia pesuainekotelosta. Poistaakseen vaahtoa laite käynnistää automaattisesti lisähuuhtelukertoja. Tämä pidentää ohjelman kestoa.

Voit poistaa vaahdon myös itse. Sekoita yksi ruokalusikallinen huuhteluainetta 1/2 litraan vettä ja kaada se lokeroon **II**. Tämä ratkaisu ei sovellu ulkoiluvaatteisiin, urheiluvaatteisiin tai vaatekappaleisiin, joissa on untuvatäyte.

Huomautus: Estääksesi liiallisen vaahdonmuodostuksen käytä seuraavalla pesukerralla vähemmän pesuainetta, kun pyykkimäärä on sama.

Lapsilukko

(≈ 3 sec.)

Voit lukita pesukoneen, jotta tekemiäsi asetuksia ei voida muuttaa.

Aktivoi/deaktivoi painamalla ja pitämällä painettuna valitsimia **Linkousnopeus** ja **Ajastus** samanaikaisesti noin kolmen sekunnin ajan. Symboli ∞ ilmestyy ohjauspaneeliin.

- ∞ sytty: lapsilukko on aktiivinen.
- ∞ vilkkuu: lapsilukko on aktiivinen ja ohjelmavalitsinta on käännetty. Jos palautat ohjelmavalitsimen alkuperäisen ohjelman kohdalla, symboli sytty uudelleen.

Huomautuksia

- Estääksesi ohjelman keskeytymisen älä käännä ohjelmavalitsinta off-asennon yli. Jos laite on kytketty pois päältä ohjelman käydessä ja lapsilukon ollessa aktivoitu, ohjelma jatkuu, kun laite kytketään taas päälle.
- Poistaaksesi pyykin ohjelman päätyttyä deaktivoi lapsilukko.
- Lapsilukko pysyy aktiivisena, vaikka pesukone on kytketty pois päältä.

Pyykin lisääminen/ poistaminen

Ohjelman käynnistymisen jälkeen voit lisätä ja poistaa pyykkiä tarpeen mukaan.

Paina valitsinta ▷▢▢ pysäyttääksesi ohjelman. Valitsimen ▷▢▢ merkkivalo vilkkuu ja kone tarkastaa, onko pyykin lisääminen tai poistaminen mahdollista.

- Jos symboli Ⓞ poistuu ohjauspaneelista, pesukoneen luukun lukitus on avattu. Voit lisätä tai poistaa pyykkiä.

Huomautuksia

- Älä jätä luukku liian pitkäksi aikaa auki, kun lisäät/poistat pyykkiä, koska pyykistä voi valua ulos vettä.
- Täyttömäärän näyttö ei ole aktiivinen uudelleentäytön aikana.

Jatka ohjelmaa painamalla valitsinta ▷▢▢.

- Jos ohjauspaneeliin sytty symboli Ⓞ, pyykin lisääminen tai poistaminen ei ole mahdollista.

Huomautus: Pesukoneen luukku pysyy turvallisuussyistä lukittuna, kun veden määrä tai lämpötila on korkea tai kun rumpu pyörii.

Ohjelman vaihtaminen

Jos olet käynnistänyt vahingossa väärän ohjelman, voit muuttaa ohjelmaa seuraavasti:

1. Paina valitsinta ▷▢▢.
2. Valitse toinen ohjelma.
3. Paina valitsinta ▷▢▢. Uusi ohjelma käynnistyy alusta.

Ohjelman peruuttaminen


Ohjelmat, joissa on korkea lämpötila:

1. Paina valitsinta ▷▢▢.
2. Pyykin jäähdyttäminen: valitse **Huuhtelu**.
3. Paina valitsinta ▷▢▢.

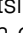

Ohjelmat, joissa on matala lämpötila:

1. Paina valitsinta ▷▢▢.
2. Valitse **Veden poisto**.
3. Paina valitsinta ▷▢▢.

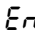

Ohjelman päättyminen käytettäessä toimintoa Huuhtelu stop

- - - ⑥ ilmestyy ohjauspaneeliin ja valitsimen  merkkivalo vilkkuu.

Jatka ohjelmaa seuraavasti:

- Paina valitsinta  (pyykki lingotaan linkouksen oletusnopeudella*) tai
- Valitse linkousnopeus tai aseta ohjelmavalitsin kohtaan **Veden poisto** ja paina sitten valitsinta .

Ohjelma päättyminen


 ilmestyy ohjauspaneeliin ja valitsimen  merkkivalo sammuu.

Pyökin poistaminen/laitteen kytkeminen pois päältä

1. Käännä ohjelmavalitsin kohtaan Off. Laite on kytketty pois päältä.
2. Avaa luukku ja poista pyykki.
3. Sulje vesihana.

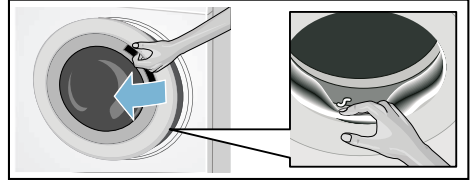
Huomautus: Ei tarpeen Aqua-Stop-malleissa.

Huomautuksia

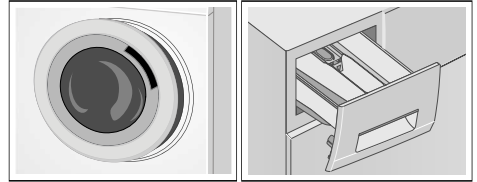
- Odota aina, kunnes ohjelma on päättynyt, sillä laite voi olla vielä lukittu.
- Kun ohjelma on päättynyt, laite siirtyy energiansäästötilaan. Valot sammuvat ja valitsin  vilkkuu. Aktivoi ohjauspaneeli painamalla jotain valitsinta.
- Älä jätä pyykkiä rumpuun. Rumpuun jäänyt pyykki saattaa seuraavassa pesussa kutistua tai värjätä muuta pyykkiä.

* valitusta ohjelmasta riippuen → Ohjelmataulukko käyttö- ja asennusohjeen liite

- Poista kaikki vieraat esineet rummusta ja kumitiivisteestä – ruostumisvaara.



- Pyyhi kumitiiviste ja pesukoneen luukku kuivaksi.
- Jätä luukku ja pesuainekotelo auki, jotta kaikki jäännösvesi pääsee haihtumaan.



Tunnistimet

Automaattinen täyttömäärän tunnistus

Automaattinen täyttömäärän tunnistus sovittaa vedenkulutuksen kuhunkin ohjelmaan tekstiililaadun ja täyttöasteen mukaan.

Epätasapainon tunnistusjärjestelmä

Epätasapainon tunnistusjärjestelmä tunnistaa epätasapainon ja varmistaa pyökin tasaisin jakauman käynnistämällä ja pysäyttämällä toistuvasti rumpun pyörimisen.

Jos pyykki on jakautunut äärimmäisen epätasaisesti, linkousnopeutta pienennetään tai linkousvaihe jää turvallisuussyistä kokonaan pois.

Huomautus: Laita rumpuun tasaisesti sekä suurikokoisia että pieniä tekstiilejä.
→ "Häiriöt ja niiden korjaaminen"
sivulla 35

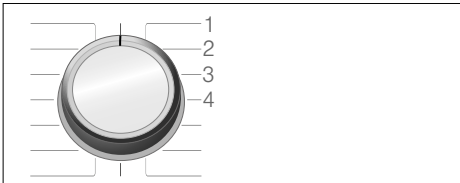


Laitteen asetukset

Voit muuttaa seuraavia asetuksia:

- Merkkiäänten äänenvoimakkuus (esim. ohjelman lopussa kuuluva) ja/ tai
- Valitsinäänen voimakkuus.

Voidaksesi muuttaa näitä asetuksia, sinun on aktivoitava asetustila.



1/2/3/4... Ohjelmavalitsimen asento

Asetustilan aktivointi

1. Käännä ohjelmavalitsin kohtaan 1. Pesukone on kytketty päälle.
2. Paina valitsinta ja käännä samanaikaisesti ohjelmavalitsinta myötäpäivään kohtaan 2. Vapauta valitsin.

Asetustila on aktivoitu ja merkkiäänen äänenvoimakkuus ilmestyy ohjauspaneeliin (esim. ohjelman lopussa kuuluva äänimerkki).

Äänenvoimakkuuden muuttaminen

- Muuttaaksesi **merkkiäänen** voimakkuuden käytä valitsinta **Ajastus** ohjelmavalitsimen ollessa kohdassa 2.

- Muuttaaksesi **valitsinäänen** voimakkuuden käännä ohjelmavalitsin kohtaan 3. Muuta taas äänenvoimakkuus valitsimella **Ajastus**.



0 = pois, 1 = hiljainen,
2 = keskimääräinen, 3 =
voimakas,
4 = erittäin voimakas

Poistuminen asetustilasta

Voit nyt päättää toiminnon ja asettaa ohjelmavalitsimen Off-asentoon. Asetukset ovat tallentuneet muistiin.



Puhdistus ja huolto



Varoitus Hengenvaara!

Jännitteisten komponenttien koskettaminen aiheuttaa sähköiskun vaaran.

Kytke laite pois päältä ja irrota verkkopistoke.



Varoitus Myrkytysvaara!

Liuottimia sisältävistä puhdistusaineista, esim. puhdistusliuottimesta, voi syntyä myrkyllisiä höyryjä.

Älä käytä liuottimia sisältäviä puhdistusaineita.

Huomio!

Laitteen vahingoittuminen

Liuottimia sisältävät puhdistusaineet, esim. puhdistusliuotin, voivat vaurioittaa koneen pintaa ja komponentteja.

Älä käytä liuottimia sisältäviä puhdistusaineita.

Estä pesuainejäämien kertyminen ja hajujen muodostuminen noudattamalla näitä ohjeita:

Huomautuksia

- Varmista, että huoneessa, johon pesukone on asennettu, on hyvä ilmanvaihto.
- Jätä pesukoneen luukku ja pesuainekotelo vähän auki, kun pesukone ei ole käytössä.
- Pese toisinaan käyttäen **Puuvilla 60 °C** ohjelmaa ja pesujauhetta.

Koneen runko/ohjauspaneeli

- Pyyhi runko ja ohjauspaneeli pehmeällä, kostealla liinalla.
- Poista pesuainejäämät välittömästi.
- Älä puhdista painepesurilla.

Rumpu

Käytä kloorittomia puhdistusaineita, älä käytä teräsvillaa.

Jos pesukoneessa on epämiellyttävä haju, tai jos haluat puhdistaa rumpun, käynnistä ohjelma **Puuvilla 90 °C** ilman pyykkiä. Lisää pesujauhe.

Kalkinpoisto

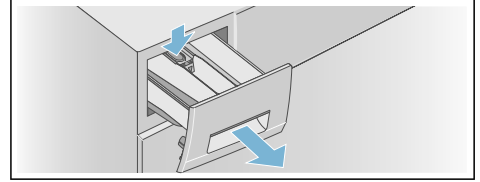
Kalkinpoisto ei yleensä ole tarpeen, jos pesuainetta on annosteltu oikein. Jos kalkinpoisto kuitenkin on tarpeen, noudata kalkinpoistoaineen valmistajan ohjeita. Sopivia kalkinpoistoaineita on saatavana nettisivujemme kautta tai huoltopalvelustamme. → *Sivu 38*

Pesuainekotelo ja runko

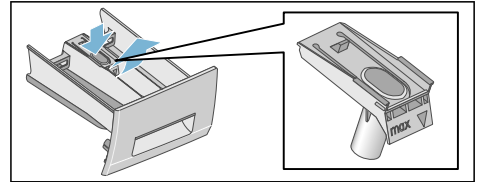
Pesuainekoteloon tai sen runkoon voi jäädä pesuvaiheen jälkeen pesuaine- tai huuhteluainejäämiä.

Jäämien poistamiseksi:

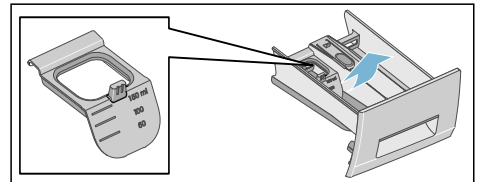
1. Vedä pesuainekotelo auki. Paina sisäosa alas ja ota kotelo kokonaan pois paikaltaan.



2. Poista sisäosa.
 - a) Työnnä sisäosaa ylöspäin sormin alhaalta päin.

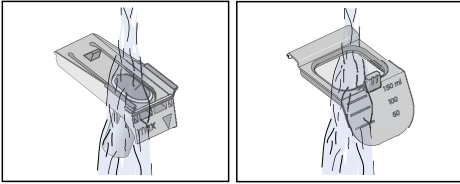
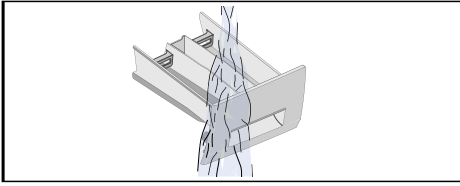


- b) Jos käytät annostelijaa* nestemäiselle pesuaineelle, vedä se ylöspäin.

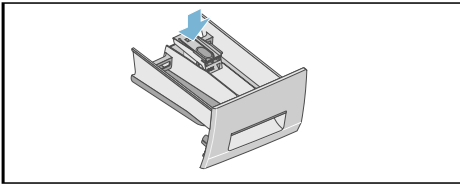


* mallista riippuen

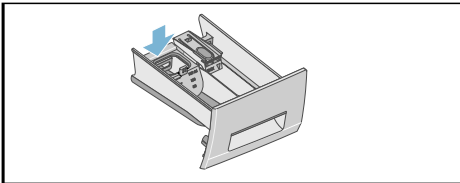
3. Puhdista pesuainelokero ja sisäosa vedellä ja harjalla ja kuivaa ne. Puhdista myös kotelon sisäosa.



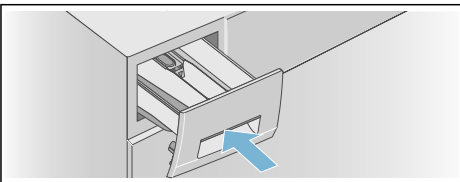
4. Asenna sisäosa ja lukitse se paikalleen.
a) Työnnä sylinteri ohjaintappiin.



- b) Jos käytössä on nestemäisen pesuaineen annostelija*, liu'uta se eteenpäin, käännä alaspäin ja lukitse paikalleen.



5. Työnnä pesuainekotelo paikalleen.



Huomautus: Jätä pesuainekotelo auki, jotta jäännösvesi pääsee haihtumaan.

Poistovesipumppu tukossa

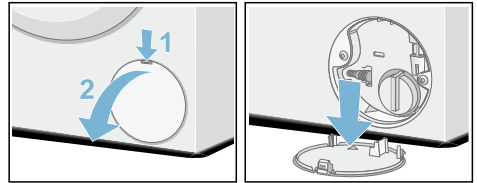
⚠️ Varoitus

Palovamman vaara!

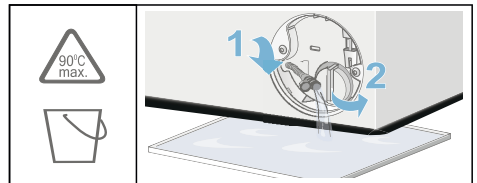
Kun peset pyykkiä korkeassa lämpötilassa, vesi kuumenee hyvin kuumaksi. Jos joudut kosketuksiin kuuman veden kanssa, voit saada palovamman. Anna pesuveden jäähtyä.

Kun vesi on jäähtynyt:

1. Sulje vesihana, jotta lisää vettä ei pääse enää laitteeseen eikä sitä tarvitse poistaa poistovesipumpulla.
2. Kytke laite pois päältä. Irrota verkkopistoke.
3. Avaa huoltoluukku ja ota se pois paikaltaan.



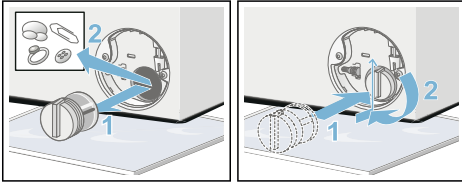
4. Poista vedenpoistoletku pidikkeestä. Poista tiivistekansi ja päästä vesi valumaan sopivaan astiaan. Aseta tiivistekansi takaisin paikalleen aseta vedenpoistoletku pidikkeeseen.



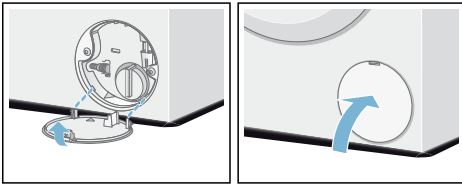
5. Avaa pumpun kansi varovasti; jäännösvevettä voi valua ulos. Puhdista sisäosa, pumpun kannen kierre ja pumpun kotelo. Poistopumpun siipipyörän pitää päästä pyörimään.

fi Puhdistus ja huolto

Aseta pumpun kansi takaisin paikalleen ja kierrä se kunnolla kiinni. Kädensijan pitää olla pystyasennossa.



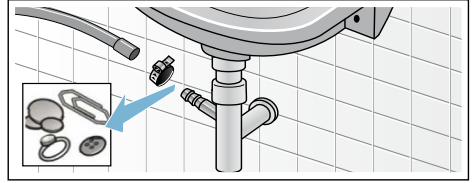
6. Aseta huoltoluukku taas paikalleen, lukitse se ja sulje luukku.



Huomautus: Estääksesi käyttämättömän pesuaineen joutumisen suoraan viemäriin seuraavan pesukerran yhteydessä kaada 1 litra vettä (ilman pesuainetta) lokeroon II ja käynnistä ohjelma **Veden poisto**. Pese seuraavalla kerralla tavanomaiseen tapaan.

Vedenpoistoletku viemäriputkessa on tukossa

1. Kytke laite pois päältä. Irrota verkkopistoke.
2. Irrota letkunkiristin. Irrota vedenpoistoletku varovasti; jäännösvettä voi valua ulos.
3. Puhdista vedenpoistoletku ja viemäriputken liitäntäkappale.




4. Asenna vedenpoistoletku takaisin paikalleen ja varmista liitäntä käyttämällä letkunkiristintä.

Tulovesiletkussa oleva suodatin tukossa

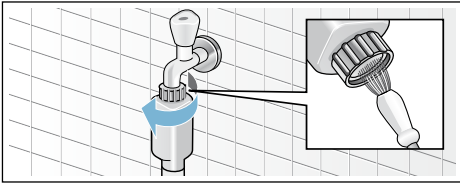
Varoitus **Sähköiskun vaara!**

Aqua-Stop-mallissa on sähkötoiminen venttiili. Aqua-Stop-turvaventtiilin upottaminen veteen aiheuttaa sähköiskun vaaran. Älä upota turvaventtiiliä veteen.

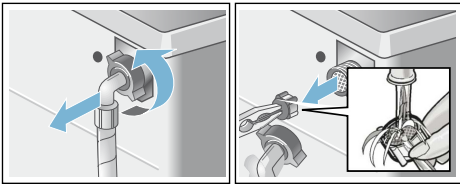
Vähennä ensin vedenpainetta tulovesiletkussa:

1. Sulje vesihana.
2. Valitse joku ohjelma (paitsi Huuhtelu/Linkous/Veden poisto).
3. Paina valitsinta . Anna ohjelman käydä noin 40 sekuntia.
4. Käännä ohjelmavalitsin kohtaan Off. Irrota verkkopistoke.

5. Puhdista vesihanassa oleva suodatin:
Irrota letku vesihanasta.
Puhdista suodatin pienellä harjalla.



6. Vakiomalleissa ja Aqua-Secure-malleissa puhdista laitteen takasivulla oleva suodatin:
Poista letku laitteen takaa.
Käytä pihtejä apuna suodattimen poistamiseen ja puhdista sitten suodatin.



7. Asenna suodatin, liitä letku ja tarkasta tiiviys.

❓ Häiriöt ja niiden korjaaminen

Hätäaukaisu

Esimerkiksi sähkökatkon sattuessa

Huomautus: Ohjelma jatkuu, kun sähkö on taas käytettävissä.

⚠️ Varoitus

Palovamman vaara!

Kun peset pyykkiä korkeassa lämpötilassa, altistut palovamman vaaralle, jos joudut kosketuksiin kuuman pesuaineliuoksen ja pyykin kanssa.

Jos mahdollista, anna sen jäähtyä.

⚠️ Varoitus

Loukkaantumisvaara!

Voit loukata kätesi, jos kosketat pyörivää rumpua.

Älä laita kättäsi pyörivään rumpuun. Odota, kunnes rumpu on lakannut pyörimästä.

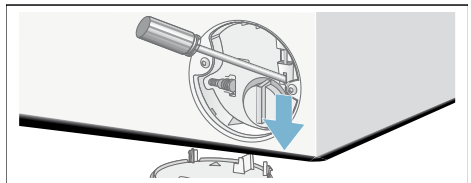
Huomio!

Vesivahinko





Vuotava vesi voi aiheuttaa vesivahingon. Älä avaa pyykinpesukoneen luukkua, jos luukun lasista näkyy vettä.

Jos haluat poistaa pyykin koneesta, pesukoneen luukun saa avattua seuraavasti:





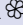
1. Kytke laite pois päältä. Irrota verkkopistoke.
2. Poista vesi.
3. Vedä hätäavaajaa alaspäin työkalulla ja vapauta se.
Pesukoneen luukun saa nyt avattua.






Näyttöruudun tiedot

Näyttö	Syy/aputoimenpide
 syttyy	<ul style="list-style-type: none"> ■ Lämpötila on liian korkea. Odota, kunnes lämpötila laskee. ■ Koneessa on liian paljon vettä. Pyykin lisääminen ei ole mahdollista. Sulje luukku tarvittaessa välittömästi. Jatka ohjelmaa painamalla valitsinta ▷00.
 vilkkuu	<ul style="list-style-type: none"> ■ Pyykkiä on saattanut jäädä jumiin. Avaa ja sulje luukku uudelleen ja paina valitsinta ▷00. ■ Työnnä luukku tarvittaessa lukkoon tai poista vähän pyykkiä ja työnnä luukku sitten taas lukkoon. ■ Kytke laite tarvittaessa pois päältä ja taas päälle; aseta ohjelmat ja tee yksilölliset asetukset; käynnistä ohjelma.
 syttyy	<ul style="list-style-type: none"> ■ Avaa kylmävesihana kokonaan auki, ■ Tulovesiletku taittunut/puristuksissa, ■ Vedenpaine on liian matala. Puhdista suodatin. → <i>Sivu 34</i>
<i>E: 18</i>	<ul style="list-style-type: none"> ■ Poistovesipumppu on tukossa. Puhdista poistovesipumppu. → <i>Sivu 33</i> ■ Vedenpoistoletku/viemäriputki on tukossa. Puhdista vedenpoistoletku viemäriputken kohdasta. → <i>Sivu 34</i>
<i>E: 23</i>	Laitteen aluslevyllä on vettä, laite vuotaa. Sulje vesihana. Soita huoltopalveluun. → <i>Sivu 38</i>
<i>E: 32</i>	<p>vilkkuu ohjelman loputtua vuorotellen symbolin End kanssa.</p> <p>Tämä ei ole vika – epätasapainon tunnistusjärjestelmä on keskeyttänyt linkouksen, koska pyykki on jakautunut epätasaisesti.</p> <p>Laita rumpuun sekä pieniä että suurikokoisia tekstiilejä. Linkoa pyykki tarvittaessa vielä kerran.</p>
	Lapsilukko on aktivoitu – deaktivoi se. → <i>Sivu 29</i>
Muut näytöt	Kytke laite pois päältä, odota viisi sekuntia ja kytke laite sitten uudelleen päälle. Jos näyttö ilmestyy uudelleen, soita huoltopalveluun. → <i>Sivu 38</i>
* mallista riippuen	

Häiriöt ja niiden korjaaminen.

Viat	Syy/aputoimenpide
Laitteesta vuotaa vettä.	<ul style="list-style-type: none"> ■ Liitä vedenpoistoletku oikein tai vaihda se. ■ Kiristä vedenpoistoletkun kierrelitaintä.
Koneeseen ei tule vettä. Pesuaineen jakelu ei toimi.	<ul style="list-style-type: none"> ■ Oletko painanut valitsinta ? ■ Onko vesihana auki? ■ Voisiko suodatin olla tukossa? Puhdista suodatin. → <i>Sivu 34</i> ■ Onko tulovesiletku taittunut tai puristuksissa?
Luukkua ei saa avattua.	<ul style="list-style-type: none"> ■ Turvatoiminto on aktivoitunut. Huomautus: Pesukoneen luukku pysyy turvallisuussyistä lukittuna, kun veden määrä tai lämpötila on korkea (katso → <i>"Ohjelman peruuttaminen" sivulla 29</i>) tai kun rumpu pyörii. ■ Onko lapsilukko  aktivoitu? Deaktivoi se. → <i>Sivu 29</i> ■ Oletko valinnut - - (Huuhtelu stop = ei loppulinkousta)? → <i>Sivu 30</i> ■ Saako luukun avattua vain hätäaukaisun avulla? → <i>Sivu 35</i>
Ohjelma ei käynnisty.	<ul style="list-style-type: none"> ■ Oletko painanut valitsinta ? → <i>Sivu 28</i> ■ Onko Ajastus valittu? ■ Onko luukku kiinni? ■ Onko lapsilukko  aktivoitu? Deaktivoi se. → <i>Sivu 29</i>
Rumpu nytkähtelee tai tärisee hetken aikaa, kun ohjelma on käynnistetty.	Tämä ei ole vika – sisäinen moottoritestit saattaa aiheuttaa rummun hetkellisen nytkähtelyn tai tärinän, kun pesuohjelma käynnistyy.
Vesi ei poistu laitteesta.	<ul style="list-style-type: none"> ■ Oletko valinnut - - (Huuhtelu stop = ei loppulinkousta)? → <i>Sivu 30</i> ■ Puhdista poistovesipumppu. → <i>Sivu 33</i> ■ Puhdista viemäriputki ja/tai vedenpoistoletku. → <i>Sivu 34</i>
Rummussa ei näy vettä.	Tämä ei ole vika - vesi on näkyvän alueen alapuolella.
Linkoustulos ei ole riittävä. Pyykki on märkää/liian kostea.	<ul style="list-style-type: none"> ■ Tämä ei ole vika – epätasapainon tunnistusjärjestelmä on keskeyttänyt linkouksen, koska pyykki on jakautunut epätasaisesti. Laita rumpuun tasaisesti sekä pieniä että suurikokoisia tekstiilejä. ■ Onko valittu nopeus liian pieni?
Linkousjakso käynnistyy useita kertoja.	Tämä ei ole vika - epätasapainon tunnistusjärjestelmä korjaa epätasapainon.
Ohjelma kestää tavallista kauemmin.	<ul style="list-style-type: none"> ■ Tämä ei ole vika - epätasapainon tunnistusjärjestelmä korjaa epätasapainon liikuttamalla pyykkiä toistuvasti. ■ Tämä ei ole vika - vaahdontunnistusjärjestelmä on aktiivinen - käynnistetty yksi huuhtelukerta.
Ohjelman pituus muuttuu pesuvaiheen aikana.	Tämä ei ole vika – ohjelmajakso on optimoitu tietyille pesuprosessille. Tämä saattaa muuttaa ohjauspaneelissa näkyvää ohjelman pituutta.
Huuhteluainelokerossa  on jäännösvettä.	<ul style="list-style-type: none"> ■ Tämä ei ole vika – ei heikennä huuhteluaineen tehoa. ■ Puhdista sisäosa tarvittaessa.

Viat	Syy/aputoimenpide
Pesukoneessa on epämiellyttävä haju tai rasvaisia saostumia.	Käynnistä ohjelma Puuvilla 90 °C ilman pyykkiä. Käytä pesupulveria tai valkaisuainetta sisältävää pesuainetta. Huomautus: Estääksesi vaahdon muodostuminen käytä vain puolet pesuaineen valmistajan suosittelemasta pesuainemäärästä. Älä käytä villalle tai hienopesuun suunniteltuja pesuaineita.
Vaahtoa tulvii pesuainekotelosta.	Käytitkö liian paljon pesuainetta? → " <i>Vaahdontunnistus</i> " sivulla 28
Kone on äänekäs, tärkeese ja "liikkuu" linkouksen ja/ tai vedenpoiston aikana.	Pumppauksen äänenvoimakkuus on erilainen kuin pesun aikana kuuluva ääni. <ul style="list-style-type: none"> ■ Onko laite asennettu suoraan? Asenna laite suoraan. → <i>Sivu 17</i> ■ Onko laitteen jalat kiinnitetty kunnolla? Varmista laitteen jalkojen kiinnitys. → <i>Sivu 17</i> ■ Onko kuljetustuet poistettu? Poista kuljetustuet. → <i>Sivu 14</i>
Ohjauspaneeli/merkkivalot eivät toimi laitteen käydessä.	<ul style="list-style-type: none"> ■ Onko sattunut virtakatkos? ■ Ovatko sulakkeet palaneet? Vaihda sulakkeet. ■ Jos vika ilmenee toistuvasti, ota yhteys huoltopalveluun. → <i>Sivu 38</i>
Pyykissä on pesuainejäämiä.	<ul style="list-style-type: none"> ■ Eräät fosfaatittomat pesuaineet sisältävät veteen liukenemattomia jäämiä. ■ Valitse Huuhdeltu tai harjaa pyykki pesun jälkeen.
Symboli  syttyy näytössä taukotilassa.	<ul style="list-style-type: none"> ■ Koneessa on liian paljon vettä. Pyykin lisääminen ei ole mahdollista. Sulje luukku tarvittaessa välittömästi. ■ Jatka ohjelmaa painamalla valitsinta .
Taukotilassa symboli  sammuu näytössä.	Luukku ei ole lukittu. Pyykin lisääminen on mahdollista.
Jos et saa poistettua häiriötä itse (kytkemällä kone päälle ja pois päältä) tai tarvitaan korjaaja:	<ul style="list-style-type: none"> ■ Kytke laite pois päältä ja irrota verkkopistoke. ■ Sulje vesihana ja soita huoltopalveluun. → <i>Sivu 38</i>



Huoltopalvelu

Jos et saa poistettua häiriötä itse, käänny huoltopalvelumme puoleen.

Pyrimme aina löytämään sopivan ratkaisun ja välttämään tarpeettomat huoltokorjauksen käynnit.

Ilmoita huoltopalvelulle laitteen mallinumero (E-Nr.) ja sarjanumero (FD).

E-Nr. _____	FD _____
-------------	----------

E no. Mallinumero
FD Sarjanumero

Löydät nämä tiedot (mallista riippuen):

- Luukun sisäpuolelta tai huoltoluukusta
- Laitteen takasivulta

Luota valmistajan osaamiseen. Ota yhteys meihin. Siten varmistat, että korjauksen tekee koulutettu huoltoteknikko, joka käyttää alkuperäisiä varaosia.



Tekniset tiedot

Mitat:

850 x 600 x 550 mm

(korkeus x leveys x syvyys)

Paino

63-83 kg (mallista riippuen)

Verkkoliitäntä:

Jännite 220-240 V, 50 Hz

Nimellisvirta 10 A

Nimellisteho 2300 W

Vedenpaine:

100-1000 kPa (1-10 bar)

Virrankulutus pois päältä kytkettynä:

0,12 W

Virrankulutus, kun valmiina käytettäväksi (valmiustila):

0,50 W



Aqua-Stop-takuu

Vain laitteisiin, joissa on Aqua-Stop

Kauppasopimukseen perustuvien myyjälle esitettävien takuuvaatimusten ja tuotetakuun lisäksi myönnämme korvauksen seuraavien ehtojen täytyessä:

1. Jos vaurio johtuu Aqua-Stop-järjestelmämme viasta, korvaamme kotitalousasiakkaille aiheutuneet vauriot.
2. Takuuvastuu on voimassa laitteen käyttöiän.
3. Takuuoikeuden edellytyksenä on, että Aqua-Stop-järjestelmällä varustetun laitteen asennus ja liitäntä on tehty ammattitaidolla ohjeidemme mukaan; se kattaa myös asianmukaisen Aqua-Stop-jatkoletkun (alkuperäinen lisävaruste).
Takuu ei kata vesihanaan asennettuun Aqua-Stop-liitäntään meneviä viallisia tulovesiletkuja tai liittimiä.
4. Aqua-Stop-järjestelmällä varustettuja laitteita ei tarvitse valvoa käytön aikana eikä turvata jälkeenpäin sulkemalla vesihana.
Vesihana on suljettava vain, jos olet poissa pidemmän aikaa, esimerkiksi useiden viikkojen loman ajaksi.



Kiitos Bosch-kodinkoneen ostamisesta!

Rekisteröi uusi laitteesi nyt MyBosch-palveluun ja hyödynnä seuraavat:

- **Lisää ohjeita ja vinkkejä laitteeseesi**
- **Laajennetun takuun mahdollisuus**
- **Alennukset lisävarusteista ja varaosista**
- **Digitaalinen käyttöohje ja kaikki laitetiedot käsillä**
- **Helppo pääsy Boschin kodinkonepalveluun**

Rekisteröityminen on helppoa ja ilmaista - myös matkapuhelimista:

www.bosch-home.com/welcome

BOSCH
HOME APPLIANCES
SERVICE

Tarvitsetko apua? Löydät sen täältä.

Asiantuntijaneuvoja Bosch-kodinkoneillesi, apua ongelmiin tai Boschin asiantuntijoiden korjauspalvelu.

Katso, kuinka monella tavalla Bosch voi tukea sinua:

www.bosch-home.com/service

Kaikkien maiden yhteystiedot on listattu liitteessä olevassa palveluhakemistossa.

Robert Bosch Hausgeräte GmbH

Carl-Wery-Straße 34

81739 München, GERMANY

www.bosch-home.com



9001442007 (9902)

fi