



BOSCH

Rekisteröi
uusilaitteesi
MyBosch-palveluun
nyt ja saat ilmaisia etuja:
[bosch-home.com/
welcome](https://bosch-home.com/welcome)



Pyykinpesukone

WAN...

fi Käyttö- ja asennusohje

Pyykinpesukone

Valintasi on Bosch pyykinpesukone.

Varaa itsellesi pari minuuttia aikaa lukemiseen ja perehdy pyykinpesukoneesi etuihin.

Jokainen pyykinpesukone joutuu ennen tehtaalta lähtöä lopputarkastukseen, missä tarkastetaan huolellisesti koneen toiminta ja sen moitteeton kunto. Näin varmistetaan, että merkin Bosch asettamat korkeat laatuvaatimukset täyttyvät.

Lisätietoja tuotteistamme, tarvikkeista, varaosista ja huollosta saat verkkosivuiltamme www.bosch-home.com tai kääntymällä kuluttajapalvelumme puoleen.

Mikäli käyttö- ja asennusohjeet koskevat eri malleja, eroihin viitataan kyseisissä kohdissa.



Ota pyykinpesukone käyttöön vasta kun olet lukenut nämä käyttö- ja asennusohjeet!

Kuvaustavat

Varoitus!

Tämä symbolin ja sanan yhdistelmä viittaa mahdolliseen vaaratilanteeseen. Sen huomiotta jättäminen voi johtaa hengenvaaraan tai loukkaantumiseen.

Huomio!

Tämä sana viittaa mahdolliseen vaaratilanteeseen. Sen huomiotta jättäminen voi johtaa esinevaurioihin ja/ tai ympäristövahinkoihin.

Ohje / Vihje

Koneen optimaalista käyttöä koskevia ohjeita / muuta hyödyllistä tietoa.

1. 2. 3. / a) b) c)

Käsittelyvaiheet kuvataan luvuilla tai kirjaimilla.

■ / -

Luettelot kuvataan ruuduilla tai luettelomaviivoilla.

Sisällysluettelo

 Määräysten mukainen käyttö 4	 Pesuaine 24
 Turvallisuusohjeet 5	Oikean pesuaineen valinta 24
Lapset/toimintakyvyltään rajoittuneet henkilöt/lemmikkieläimet 5	Energian ja pesuaineen säätö 24
Asennus 6	P+ Ohjelman oletusasetukset 25
Toiminta 8	Lämpötila 25
Puhdistus/huolto 9	Linkousnopeus 25
 Ympäristönsuojelu 11	Ajastus 25
Pakkaus/käytöstä poistettu laite 11	P+ Ohjelman lisäasetukset 26
Taloudellista käyttöä koskevia ohjeita 11	Speed Eco 26
 Sijoittaminen ja liittäminen 11	Vesi+/Huuhtelu+ 26
Laitteen toimitussisältö 11	Rypistymisestä 27
Turvallisuusohjeet 12	Esipesu 27
Asennusalusta 13	 Laitteen käyttö 27
Asennus jalustalle tai puupalkkilattialle 13	Pesukoneen käytön valmistelu 27
Asennus laatikolliselle jalustalle 13	Laitteen kytkeminen päälle/ ohjelman valinta 27
Laitteen asentaminen	Ohjelman oletusasetusten muuttaminen 27
keittokomeroon 13	Ohjelman lisäasetusten valinta 28
Kuljetustukien poistaminen 13	Pyykin laittaminen rumpuun 28
Letkujen ja johtojen pituudet 14	Pesuaineen ja huuhteluaineen annostelu ja lisääminen 28
Vedentulo 14	Ohjelman käynnistäminen 29
Vedenpoisto 15	Lapsilukko 30
Tasapainottaminen 16	Pyykin lisääminen/poistaminen 30
Sähköliitäntä 16	Ohjelman vaihtaminen 30
Ennen ensimmäistä käyttöä 17	Ohjelman peruuttaminen 31
Kuljetus 18	Ohjelman päätyminen käytettäessä toimintoa Huuhtelu stop 31
 Tutustuminen laitteeseen 19	Ohjelma päätyminen 31
Pyykinpesukone 19	Pyykin poistaminen/laitteen kytkeminen pois päältä 31
Ohjauspaneeli 20	 Tunnistimet 32
Ohjauspaneeli 20	Automaattinen täyttömäärän tunnistus 32
 Pyykki 22	Epätasapainon tunnistusjärjestelmä . 32
Pyykin esikäsitteily 22	
Pyykin lajittelu 22	
Tärkkäys 23	
Värjäminen/valkaisu 23	
Liotus 23	

	Laitteen asetukset	32
	Puhdistus ja huolto	33
	Koneen runko/ohjauspaneeli	33
	Rumpu	33
	Kalkinpoisto	33
	Pesuainekotelo ja runko	34
	Poistovesipumppu tukossa	35
	Vedenpoistoletku viemäriputkessa on tukossa	36
	Tulovesiletkussa oleva suodatin tukossa	36
	Häiriöt ja niiden korjaaminen .	37
	Hätäaukaisu	37
	Näyttöruudun tiedot	38
	Häiriöt ja niiden korjaaminen	39
	Huoltopalvelu	41
	Tekniset tiedot	41
	Aqua-Stop-takuu	42

Määräysten mukainen käyttö

- Tämä laite on tarkoitettu vain kotitalouskäyttöön.
- Älä asenna tai käytä laitetta tilassa, jossa on jäätymisvaara ja/tai ulkona. Laitte voi vaurioitua, jos jäännösvesi pääsee jäätymään laitteen sisään. Jos letkut jäätyvät, ne voivat murtua.
- Tämä laite on tarkoitettu konepesun kestävien tekstiilien tai käsin pestävän villan pesuun (ks. tekstiilin pesumerkintä). Laitteen käyttäminen muihin tarkoituksiin ei vastaa laitteen suunniteltua käyttöä ja on siksi kielletty.
- Laite on suunniteltu käytettäväksi vesijohtovedellä ja yleisesti saatavana olevilla pesu- ja huuhteluaineilla (aineiden pitää sopia käytettäväksi pyykinpesukoneessa).
- Tämä laite on suunniteltu käytettäväksi enintään 4000 metrin korkeudella merenpinnasta.

Ennen laitteen käyttöönottoa:

Tarkasta, että laitteessa ei ole näkyviä vaurioita. Älä ota vaurioitunutta laitetta käyttöön. Käänny ongelmatapauksessa myyjäliikkeen tai huoltopalvelumme puoleen.

Lue käyttö- ja asennusohjeet ja kaikki muut laitteen mukana toimitettu informaatio ja noudata ohjeita.

Säilytä asiakirjat myöhempää käyttöä tai seuraavaa omistajaa varten.

Turvallisuusohjeet

Seuraavien turvallisuustietojen ja varoitusten tarkoituksena on suojata sinua loukkaantumisilta ja estää ympäristön aineelliset vahingot.

Laitetta asennettaessa, puhdistettaessa ja käytettäessä on joka tapauksessa tärkeää noudattaa varoitoimenpiteitä ja toimia varovasti.

Lapset/toimintakyvyltään rajoittuneet henkilöt/lemmikkieläimet

Varoitus Hengenvaara!

Lapset ja muut henkilöt, jotka eivät kykene arvioimaan laitteen käyttöön liittyviä vaaroja, voivat loukata itsensä tai joutua hengenvaaraan. Ota sen tähden huomioon seuraavaa:

- Tätä laitetta saavat käyttää yli 8-vuotiaat lapset ja henkilöt, joiden fyysinen, aistillinen tai henkinen toimintakyky on rajoittunut tai joilla ei ole laitteen käytön edellyttämää kokemusta tai tietoja, jos heitä valvotaan laitteen käytössä tai heille on annettu riittävät ohjeet laitteen turvallista käyttöä varten ja henkilöt ovat ymmärtäneet laitteen käyttöön liittyvät vaarat.

- Lapset eivät saa leikkiä laitteella.
- Älä anna lasten puhdistaa tai huoltaa laitetta ilman valvontaa.
- Pidä alle 3-vuotiaat lapset ja lemmikkieläimet poissa laitteen luota.
- Älä jätä laitetta valvomatta, kun sen läheisyydessä on lapsia tai muita henkilöitä, jotka eivät kykene arvioimaan laitteeseen liittyviä vaaroja.

Varoitus Hengenvaara!

Lapset voivat lukita itsensä laitteen sisään ja joutua näin hengenvaaraan.

- Älä sijoita laitetta oven taakse, sillä se voi estää laitteen luukun avautumisen osittain tai kokonaan.
- Kun laite on tullut käyttöikänsä päähän, irrota verkkopistoke pistorasiasta **ennen** verkkojohdon katkaisua. Riko sen jälkeen laitteen luukun lukko.

Varoitus Tukehtumisvaara!

Jos lasten annetaan leikkiä pakkauksilla/muovikalvoilla tai pakkauksen osilla, lapset voivat sotkeutua tai juuttua niihin tai vetää ne päähänsä ja tukehtua. Pidä pakkaukset, muovikalvot ja pakkauksen osat poissa lasten ulottuvilta.

Varoitus

Myrkytysvaara!

Pesuaineiden ja huuhteluaineiden nauttiminen voi aiheuttaa myrkytyksen. Jos aineita on nieltä vahingossa, hakeudu lääkäriin. Pidä pesu- ja huuhteluaineet poissa lasten ulottuvilta.

Varoitus

Palovammavaara!

Laitteen luukun lasiosa kuumenee, kun peset pyykkiä korkeassa lämpötilassa. Älä anna lasten koskea laitteen luukkuja, kun se on kuuma.

Varoitus

Silmien/ihon ärsytys!


Pesu- tai huuhteluaineiden joutuminen silmiin tai iholle voi aiheuttaa silmä-/ihoärsytystä. Huuhtele silmät/iho huolellisesti, jos ne joutuvat kosketuksiin pesu- tai huuhteluaineiden kanssa. Pidä pesu- ja huuhteluaineet poissa lasten ulottuvilta.

Asennus

Varoitus

Sähköiskun/tulipalon/ aineellisten vahinkojen/ laitevaurioiden vaara!

Jos laitetta ei asenneta asianmukaisesti, se voi aiheuttaa vaaran. Varmista seuraavat seikat:

- Pistorasian verkkojännitteen pitää vastata laitteessa ilmoitettua jännitearvoa (arvokilpi). Kytkeytetyt kuormitukset ja tarvittava sulakesuojaus on merkitty arvokilpeen.
- Verkkopistokkeen ja suojakosketinpistorasian pitää vastata toisiaan ja maadoitus pitää olla oikein asennettu.
- Asennuksen johdon halkaisijan pitää olla riittävä.
- Verkkopistokkeeseen pitää päästä aina vapaasti käsiksi. Jos tämä ei ole mahdollista, voimassa olevien turvallisuusmääräysten täyttämiseksi on kiinteään liitântään asennettava katkaisin (kaikkinapainen vaihtokytin) sähköasennusta koskevien säädösten mukaan.
- Jos käytät vikavirtasuojakytkintä, käytä ainoastaan seuraavalla merkinnällä varustettua kytkintä: . Tämä merkintä on ainoa tapa varmistaa, että tuote täyttää kaikki asianmukaiset määräykset.

Varoitus

Sähköiskun/tulipalon/ aineellisten vahinkojen/ laitevaurioiden vaara!

Jos laitteen verkkovirtajohtoon tehdään muutoksia tai se on vaurioitunut, seurauksena voi olla sähköisku, oikosulku tai

ylikuumentumisesta aiheutuva tulipalo. Verkkojohtoa ei saa taittaa, kiertää, jättää puristuksiin, rikkoa tai muuttaa eikä se saa olla kosketuksissa lämpölähteiden kanssa.

⚠ Varoitus
Tulipalon/aineellisten vahinkojen/laitevaurioiden vaara!

Jatkojohtojen ja pistorasiajakajien käyttö voi aiheuttaa ylikuumentumisen tai oikosulun seurauksena tulipalon. Liitä laite suoraan maadoitettuun pistorasiaan, joka on asennettu oikein. Älä käytä jatkojohtoja, pistorasiajakajia tai haaroitusliittimiä.

⚠ Varoitus
Henkilövahinkojen/aineellisten vahinkojen/laitevaurioiden vaara!

- Laite voi täristä tai liikkua käytön aikana, minkä seurauksena voi syntyä henkilövahinkoja tai aineellisia vahinkoja. Sijoita laite puhtaalle, tasaiselle ja tukevalle pinnalle ja tasapainota se vesivaa'an ja säätöjalkojen avulla.

- Jos nostat tai siirrät laitetta laitteen ulkonevista osista (esimerkiksi laitteen luukku), kyseiset osat voivat rikkoutua ja aiheuttaa loukkaantumisen. Älä siirrä laitetta laitteen mistään ulkonevista osista.

⚠ Varoitus
Loukkaantumisvaara!

- Laite on hyvin painava. Sen nostaminen voi aiheuttaa loukkaantumisen. Älä nosta laitetta yksin.
- Laitteessa on teräviä reunoja, jotka voivat aiheuttaa viiltoja käsiin. Älä koske laitteen teräviin reunoihin. Käytä suojakäsineitä, kun nostat laitetta.
- Jos letkuja ja verkkojohtoja ei ole vedetty oikein, ne saattavat aiheuttaa kompastumisvaaran, josta voi seurata henkilövahinkoja. Vedä letkut ja johdot siten, että ne eivät aiheuta kompastumisvaaraa.

Huomio!

Aineellisten vahinkojen/ laitevaurioiden vaara

- Jos vedenpaine on liian korkea tai liian matala, laite ei välttämättä toimi kunnolla, ja seurauksena voi olla myös aineellisia vahinkoja tai laitevaurioita. Varmista, että vesijohtoverkon vedenpaine on vähintään 100 kPa (1 bar) ja korkeintaan 1000 kPa (10 bar).
- Jos vesiletkuja muutetaan tai ne ovat vaurioituneet, seurauksena voi olla aineellisia vahinkoja tai laitevaurioita. Vesiletkuja ei saa taittaa, kiertää, jättää puristuksiin, rikkoa, muuttaa tai katkaista.
- Jos vesijohtoverkkoon liitännässä käytetään muiden merkkien toimittamia letkuja, seurauksena voi olla aineellisia vahinkoja tai laitevaurioita. Käytä vain laitteen mukana toimitettuja letkuja tai alkuperäisiä varaosaletkuja.

- Laitteeseen on asennettu kuljetustuet turvallista kuljetusta varten. Jos kuljetustukia ei poisteta ennen laitteen käyttöä, seurauksena voi olla laitevaurioita. On tärkeää, että kaikki kuljetustuet on poistettu ennen laitteen ensimmäistä käyttökertaa. Säilytä kuljetustuet erillään. Jos laitetta kuljetetaan, siihen on ehdottomasti asennettava kuljetustuet, jotta laite ei vaurioitu kuljetuksen aikana.

Toiminta

Varoitus

Räjähdys-/tulipalovaara!

Liuottimia sisältävällä puhdistusaineella, esimerkiksi tahrannoistoaaineella tai rasvanpoistoaineella, esikäsitelty pyykki voi aiheuttaa rummussa räjähdyksen. Huuhtelee pyykki huolellisesti vedellä ennen kuin peset sitä pesukoneessa.

Varoitus

Myrkytysvaara!

Liuottimia sisältävistä puhdistusaineista, kuten rasvanpoistoaineesta, voi vapautua ilmaan myrkyllisiä höyryjä. Älä käytä liuottimia sisältäviä puhdistusaineita.

⚠ Varoitus**Loukkaantumisvaara!**

- Jos varaat painosi laitteen auki olevaan luukkuun tai istut sen päälle, laite voi kallistua ja seurauksena voi olla loukkaantuminen. Älä varaa painoasi laitteen luukkuun, kun se on auki.
- Jos kiipeät laitteen päälle, laitteen kansilevy voi rikkoontua ja seurauksena voi olla loukkaantuminen. Älä kiipeä laitteen päälle.
- Jos kosket rumpuun rummun pyöriessä, voit loukata kätesi. Odota, että rumpu on lakannut pyörimästä.

⚠ Varoitus**Palovamman vaara!**

Kun peset pyykkiä korkeassa lämpötilassa, altistut palovamman vaaralle, jos joudut kosketuksiin kuuman pesuaineliuksen kanssa (esim. kun tyhjennät kuuman pesuaineliuksen pesualtaaseen). Älä laita kättäsi kuumaan pesuaineliukseen.

⚠ Varoitus**Silmien/ihon ärsytys!**

Pesu- ja huuhteluainetta voi roiskua ulos, jos avaat pesuainelokeron, kun laite on käynnissä. Huuhtele silmät/iho huolellisesti, jos ne joutuvat kosketuksiin pesu- tai

huuhteluaineiden kanssa. Jos aineita on nieltävä vahingossa, hakeudu lääkäriin.

Huomio!**Aineellisten vahinkojen/laitevaurioiden vaara**

- Jos laitteen pyykkimäärä ylittää enimmäistyyttömäärän, laite ei välttämättä toimi oikein tai seurauksena voi olla aineellisia vahinkoja tai laitevaurioita. Älä ylitä kuivan pyykin enimmäistyyttömäärää. Noudata kullekin ohjelmalle ilmoitettuja enimmäistyyttömääriä Käyttö- ja asennusohjeita täydentävä taulukko.
- Jos annostelet laitteeseen virheellisen määrän pesu-, huuhtelu- tai tahranpoistoainetta, seurauksena voi olla aineellisia vahinkoja tai laitevaurioita. Käytä pesu-/huuhtelu-/tahranpoistoaineita valmistajan ohjeiden mukaan.

Puhdistus/huolto**⚠ Varoitus****Hengenvaara!**

Laite toimii sähköllä. Jännitteisten komponenttien koskettaminen aiheuttaa sähköiskun vaaran. Ota sen tähden huomioon seuraavaa:

- Kytke laite pois päältä. Katkaise laitteesta virta (irrota laitteen verkkopistoke pistorasiasta).
- Älä koske virtajohtoon märillä käsillä.
- Kun irrotat verkkopistokkeen pistorasiasta, vedä aina pistokkeesta äläkä verkkojohdosta. Muutoin verkkojohto voi vaurioitua.
- Älä tee laitteeseen tai sen ominaisuuksiin mitään teknisiä muutoksia.
- Laitteen korjaustöitä ja muita vastaavia toimenpiteitä saa tehdä ainoastaan huoltopalvelumme edustaja tai sähköasentaja. Sama koskee laitteen verkkojohdon vaihtoa (tarvittaessa).
- Varaosana myytäviä verkkojohtoja voi tilata asiakaspalvelustamme.



Varoitus

Myrkytysvaara!

Liuottimia sisältävistä puhdistusaineista, kuten rasvanpoistoaineesta, voi vapautua ilmaan myrkyllisiä höyryjä. Älä käytä liuottimia sisältäviä puhdistusaineita.



Varoitus

Sähköiskun/aineellisten vahinkojen/laitevaurioiden vaara!

Jos laitteeseen pääsee kosteutta, seurauksena voi olla oikosulku.

Älä käytä paine- tai höyrypesuria, vesilettoa tai ruiskupistoolia laitteen puhdistukseen.



Varoitus

Henkilövahinkojen/aineellisten vahinkojen/laitevaurioiden vaara!

Muiden merkkien toimittamien varaosien ja lisävarusteiden käyttö on vaarallista: seurauksena voi olla henkilövahinkoja, aineellisia vahinkoja tai laitevaurioita. Käytä turvallisuusyistä vain alkuperäisiä varaosia ja lisävarusteita.

Huomio!

Aineellisten vahinkojen/laitevaurioiden vaara

Tahrannoistoaaineet ja pyykin esikäsitteilyyn tarkoitetut aineet (esimerkiksi tahrannoistoaaineet, esikäsitteilysuihkeet jne.) voivat aiheuttaa vaurioita, jos ne joutuvat kosketuksiin laitteen pintojen kanssa. Ota sen tähden huomioon seuraavaa:

- Huolehdi siitä, etteivät kyseiset aineet joudu kosketuksiin laitteen pintojen kanssa.
- Puhdista laite pelkällä vedellä ja kostealla pehmeällä liinalla.
- Poista mahdolliset pesuaineet, suihkeet tai muut jäämät välittömästi.


Ympäristönsuojelu

Pakkaus/käytöstä poistettu laite



Hävitä pakkaus ympäristönsuojelumääräysten mukaisesti. Tämä laite on merkitty käytöstä poistettuja sähkö- ja elektroniikkalaitteita koskevan eurooppalaisen direktiivin 2012/19/EU mukaisesti (Waste Electrical and Electronic Equipment - WEEE). Tämä direktiivi määrittää puitteet käytettyjen laitteiden palauttamiselle ja hyödyntämiselle koko EU:n alueella.

Taloudellista käyttöä koskevia ohjeita

- Optimoidaksesi energian ja veden kulutuksen täytä laitteeseen aina maksimimäärä pyykkiä kutakin ohjelmaa varten. Ohjelmatalulukko → Käyttö- ja asennusohjeen liite.
- Pese normaalisti likaantunut pyykki ilman esipesua.
- Säästä energiaa ja pesuainetta, kun peset kevyesti tai normaalisti likaantunutta pyykkiä. → *"Pesuaine" sivulla 24*
- Valittavissa oleva lämpötila riippuu tekstiileissä olevista pesuohjeista. Koneen käyttämät lämpötilat voivat poiketa tästä, jotta varmistetaan optimaalinen energiansäästö ja pesutulosten yhdistelmä.
- Laite siirtyy energian säästämiseksi energiansäästötilaan. Ohjauspaneelin valo sammuu muutaman minuutin kuluttua ja valitsin  vilkkuu. → *"Ohjauspaneeli" sivulla 20*

- Jos pyykki kuivataan myöhemmin kuivausrummussa, valitse linkousnopeus kuivausrummun valmistajan ohjeiden mukaan.



Sijoittaminen ja liittäminen

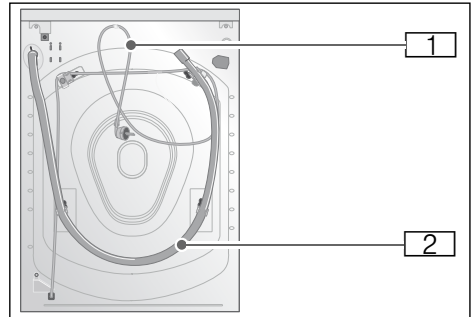
Laitteen toimitussisältö

Huomautuksia

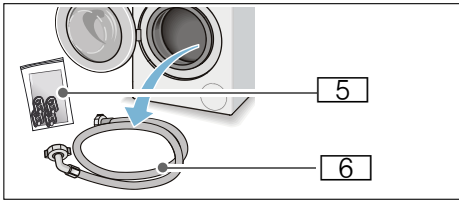
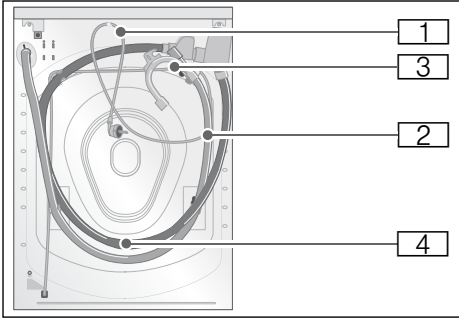
- Tarkasta, onko koneessa kuljetusvaurioita. Älä käytä vaurioitunutta konetta. Ota ongelmatapauksessa yhteys laitteen myyneeseen liikkeeseen tai huoltopalveluun.
- Rummun sisällä oleva kosteus johtuu lopputarkastuksesta.

Rummun sisältö ja laitteen mukana toimitetut letkut riippuvat laitteen mallista.

■ Vakio / Aqua-Secure



■ Aqua-Stop



- 1 Virtajohto
- 2 Vedenpoistoletku
- 3 Kaari poistovesiletkun kiinnittämistä varten*
- 4 Tulovesiletku Aqua-Stop-mallissa
- 5 Pussi:

- Käyttö- ja asennusohjeet + käyttö- ja asennusohjeen liite
- Huoltopalveluhakemisto*
- Takuu*
- Suojukset aukkoihin, joista kuljetustuet on poistettu
- Annostelija* nestemäiselle pesuaineelle
- Adapteri ja tiiviste pesukoneelle mitasta 21 mm = 1/2" mittaan 26,4 mm = 3/4" *

- 6 Tulovesiletku malleihin Vakio/ Aqua-Secure
- * mallista riippuen

Lisäksi, tarvitaan letkunkiristin (halkaisija 24 - 40 mm, saatavana alan liikkeistä) vedenpoistoletkun liittämiseksi viemäriputkeen.

Tarvittavat työkalut:

- Vesivaaka asennon säätämistä varten
- Ruuviavain:
 - avainkoko 13 kuljetustukien irrottamiseen ja
 - avainkoko 17 laitteen jalkojen sovittamiseen

Turvallisuusohjeet

⚠ Varoitus

Loukkaantumisvaara!

- Pyykinpesukone on hyvin painava. Ole varovainen kun nostat/kuljetat pesukonetta; käytä suojakäsineitä.
- Jos pesukonetta nostetaan sen ulkonevista osista (esim. pesukoneen luukusta), osat saattavat murtua ja aiheuttaa loukkaantumisia. Älä nosta pesukonetta sen ulkonevista osista.
- Jos letkua ja sähköjohtoja ei ole sijoitettu asianmukaisesti, ne voivat aiheuttaa kompastumisen ja vahinkoja. Asenna letkut ja johdot siten, että ne eivät aiheuta kompastumisvaaraa.

Huomio!

Laitteen vahingoittuminen

Jäätäneet letkut voivat repeytyä tai haljeta.

Älä asenna pesukonetta ulos tai tilaan, jossa on jäätymsvaara.

Huomio!

Vesivahinko

Tulovesiletkun ja poistovesiletkun liitântäkohtiin kohdistuu korkea vedenpaine. Noudata vuotojen ja vesivahinkojen välttämiseksi tässä jaksossa olevia ohjeita.

Huomautuksia

- Paikallisella vesi- ja sähkölaitoksella voi olla tässä lueteltujen turvallisuusohjeiden lisäksi erityisvaatimuksia.
- Jos olet epävarma, teetä liitäntä ammattiasentajalla.

Asennusalusta

Huomautus: Pesukone on suoritettava paikalleen vankasti siten, että se ei pääse liikkumaan.

- Asennusalustan pitää olla vakaa ja vaakasuora.
- Pehmeät lattiat/lattiapinnoitteet eivät ole sopivia.

Asennus jalustalle tai puupalkkilattialle

Huomio!

Laitteen vahingoittuminen

Pesukone voi "vaelttaa" tai kallistua/kaatua jalustalta linkouksen aikana. Laitteen jalat on kiinnitettävä pidikkeillä. Tilausnumero WMZ 2200, WX 975600, Z 7080X0

Huomautus: Asenna pesukone puupalkkilattialle:

- Jos mahdollista, nurkkaan,
- Vedenpitävälle puulevylle (vähintään 30 mm paksu), joka on kiinnitetty tukevasti lattiaan ruuveilla.

Asennus laatikolliselle jalustalle*

Jalusta tilausnro: WMZ 20490, WZ 20490, WZ 20520

* Mallista riippuen

Laitteen asentaminen keittokomeroon

⚠ Varoitus Hengenvaara!

Jännitteisten komponenttien koskettaminen aiheuttaa sähköiskun vaaran.

Älä poista laitteen kantta.

Huomautuksia

- Syvennyksen leveyden oltava 60 cm.
- Asenna pesukone vain yhtenäisen työtason alle, joka on liitetty tukevasti viereisiin kaappeihin.

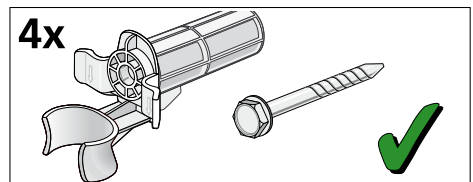
Kuljetustukien poistaminen

Huomio!

Laitteen vahingoittuminen

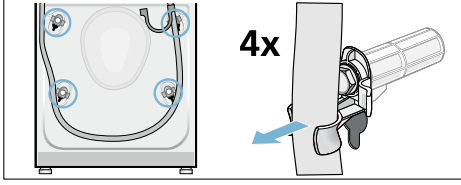
- Laitteessa on kuljetusta varten kuljetustuet. Jos kuljetustukia ei ole poistettu, laite saattaa vaurioitua käytön aikana. Varmista, että kaikki neljä kuljetustukea on poistettu kokonaan ennen laitteen ensimmäistä käyttöä. Ota kuljetustuet hyvään talteen.
- Jos laitetta kuljetetaan myöhemmin, kuljetustuet on kiinnitettävä takaisin paikoilleen laitteen vaurioiden välttämiseksi.

Huomautus: Säilytä ruuvit ja holkit yhteen kierrettyinä paikassa, josta löydät ne tarvittaessa.

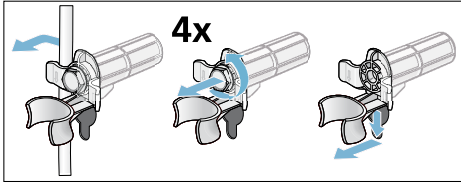


fi Sijoittaminen ja liittäminen

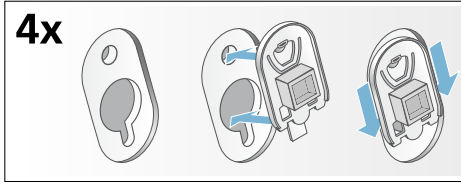
1. Ota letkut pois pidikkeistä.



2. Poista sähköjohto pidikkeistä. Kierrä kaikkien neljän kuljetustuen ruuvit irti ja ota pois paikoiltaan. Poista holkit.

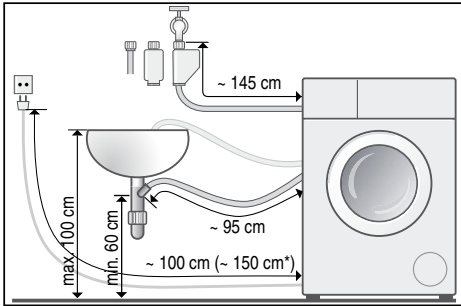


3. Kiinnitä peitelevyt. Lukitse peitelevyt tukevasti paikoilleen painamalla ne pikalukitsimiin.

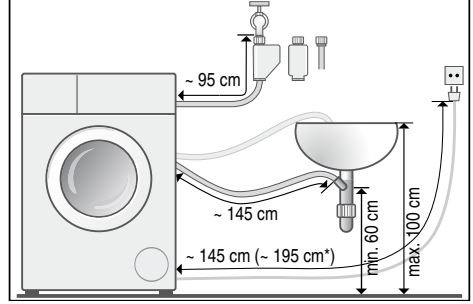


Letkujen ja johtojen pituudet

- Vasenkätinen liitäntä



- Oikeakätinen liitäntä



- * mallista riippuen

Ohje: Seuraavia varusteita on saatavana alan liikkeistä/ huoltopalvelustamme:

- Pidennetty Aqua-Stop-letku ja kylmän tuloveden letku (n. 2,50 m); tilausnrn WMZ 2380, WZ 10130, Z 7070X0
- Pidempi tuloletku (n. 2,20 m) vakiomalleihin, huoltopalvelun osanumero: 00353925

Vedentulo

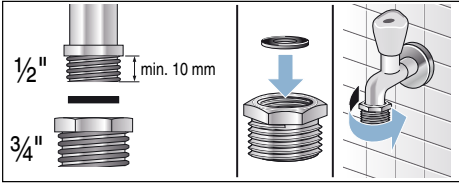
⚠ Varoitus Sähköiskun vaara!

Aqua-Stop-mallissa on sähkötoiminen venttiili. Aqua-Stop-turvaventtiilin upottaminen veteen aiheuttaa sähköiskun vaaran. Älä upota turvaventtiiliä veteen.

Huomautuksia

- Käytä pesukonetta vain kylmän vesijohtoveden kanssa.
- Älä liitä konetta sekoitushanaan tai paineettomaan kuumavesivaraajaan.
- Älä käytä käytettyä tulovesilettoa. Käytä vain mukana toimitettua tai valtuutetusta alan liikkeestä hankittua tulovesilettoa.
- Älä asenna tulovesilettoa kierteelle tai puristuksiin.
- Älä muuta (lyhennä, katkaise) tulovesilettoa (muutoin kestävyys ei ole enää taattu).

- Kiristä ruuviliitokset vain käsin. Jos ruuviliitoksia kiristetään liikaa työkalun avulla (pihdeillä), kierteet voivat vaurioitua.
- Jos liität 21 mm = 1/2" hanaan, asenna ensin mukana toimitettu adapteri* ja tiiviste pesukoneelle mitasta 21 mm = 1/2" mittaan 26,4 mm = 3/4".



Optimaalinen vedenpaine tuloverkossa

Vähintään 100 kPa (1 bar)

Enintään 1000 kPa (10 bar)

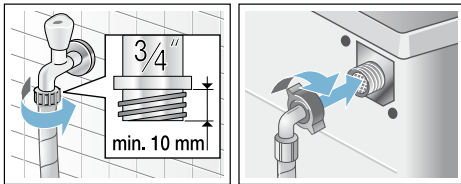
Kun hana on auki, veden virtaus on vähintään 8 l/min.

Jos vesijohtoverkon paine on tätä korkeampi, on asennettava paineenalennusventtiili.

Liitäntä

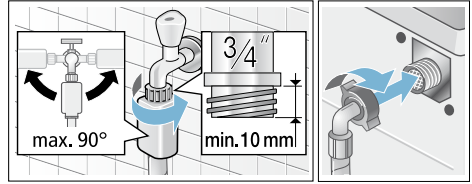
Liitä tulovesiletku vesihanaan (3/4" = 26,4 mm) ja laitteeseen (ei tarpeen Aqua-Stop-malleissa, koska se on asennettu kiinteästi):

- Malli: **Vakio**

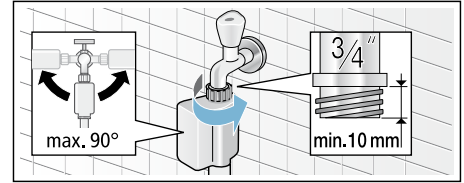


* mallista riippuen

- Malli: **Aqua-Secure**



- Malli: **Aqua-Stop**



Huomautus: Avaa vesihana varovasti, tarkasta liitäntäkohtien tiiviys. Ruuviliitäntään kohdistuu vesijohtoverkon paine.

Vedenpoisto

⚠ Varoitus Palovammavaara!

Kun pesulämpötila on korkea, voit polttaa itsesi koskettaessasi kuumaa pesuvettä, esimerkiksi kun kuuma pesuvesi poistuu pesualtaaseen. Varo koskettamasta kuumaa pesuvettä.

Huomio! Vesivahinko

Poistovesiletkussa on vettä poistettaessa vedenpaine, ja letku voi päästä putoamaan pesualtaasta tai irtoamaan liitäntäkohdasta. Varmista, että poistoletku ei pääse luiskahtamaan pois paikaltaan.

Huomio! Laittevauriot/tekstiilien vauriot

Jos poistovesiletkun pää ulottuu poistettuun veteen asti, vesi saattaa imeytyä takaisin laitteeseen ja vaurioittaa laitetta/tekstiilejä. Varmista, että:

fi Sijoittaminen ja liittäminen

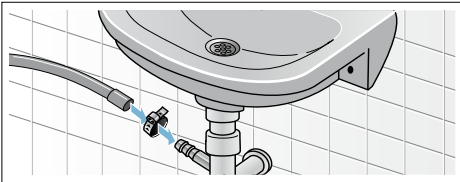
- pesualtaan tulppa on poistettu.
- poistoletkun pää ei ulotu poistettuun veteen asti.
- vesi poistuu riittävän nopeasti.

Huomautuksia

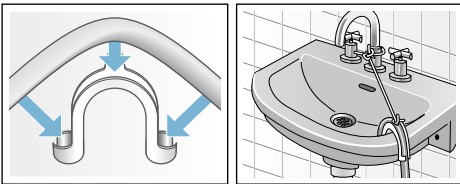
- Älä asenna vedenpoistoletkua kierteelle tai venytä sitä pituussuuntaan.
- Korkeusero asennustason ja viemäriin välillä: min. 60 cm, maks. 100 cm

Voit asentaa vedenpoistoletkun seuraavasti:

- **Vedenpoisto hajulukkaan**
Varmista liitäntäkohta letkunkiristimellä, \varnothing 24 - 40 mm (alan liikkeistä).



- **Vedenpoisto pesualtaaseen**
Varmista, että poistoletku ei pääse luiskahtamaan pois paikaltaan. Kaareva letkun pidike tilattavissa huoltopalvelusta:
Varaosanumero 00655300

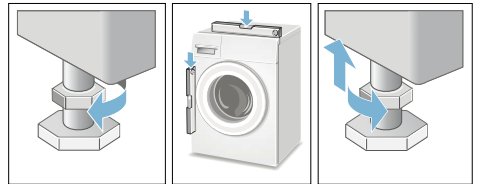


Tasapainottaminen

Asenna laite vaakasuoraan käyttämällä vesivaakaa.

Epäasianmukainen tasapainotus voi aiheuttaa voimasta ääntä, tärinää tai koneen liikkumista.

1. Löystytä lukkomutteri kääntämällä ruuviavainta myötäpäivään.
2. Tarkasta pesukoneen asento vesivaa'alla ja säädä tarvittaessa. Muuta korkeutta kiertämällä laitteen jalkaa. Laitteen kaikkien neljän jalan pitää olla tukevasti lattiaa vasten.
3. Kiristä lukkomutteri runkoa vasten. Pidä tällöin kiinni jalasta äläkä säädä sen korkeutta. Laitteen kaikkien neljän jalan lukkomutterit pitää kiittää tiukasti runkoa vasten.



Sähköliitäntä

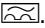
Varoitus **Hengenvaara!**

Jännitteisten komponenttien koskettaminen aiheuttaa sähköiskun vaaran.

- Älä koske verkkopistokkeeseen kostein käsin.
- Vedä verkkopistoke irti aina pistokkeesta, älä johdosta, koska johto saattaa vaurioitua.
- Älä irrota verkkopistoketta laitteen käydessä.

Noudata seuraavia ohjeita ja varmista, että:


Huomautuksia

- Sähköverkon jännite on sama kuin koneen ilmoitettu jännite (tyyppikilvessä).
Liitännän kuormitus ja vaadittava sulake on ilmoitettu laitteen tyyppikilvessä.
- Pesukone on liitetty vain vaihtovirtaan asianmukaisesti maadoitetun pistorasiaa kautta.
- Verkkopistoke sopii pistorasiaan.
- Johdon halkaisija on riittävä.
- Maadoitusjärjestelmä on asennettu asianmukaisesti.
- Verkkojohdon on vaihtanut vain ammattiasentaja (jos tarpeen).
Verkkojohtoja on saatavana varaosina huoltopalvelusta.
- Monipistorasioita/liittimiä tai jatkojohtoja ei käytetä.
- Jos käytetään maavuoto- tai vikavirtarelettä, käytetään vain laitetta, jossa on symboli .
- Vain tämä symboli takaa tällä hetkellä voimassa olevien säädösten noudattamisen.
- Verkkojohtoon pääsee aina käsiksi.
- Verkkojohto ei ole kierteellä, puristuksissa, sitä ei ole muutettu tai katkaistu.
- Verkkojohto ei joudu kosketuksiin kuumien pintojen kanssa.

Ennen ensimmäistä käyttöä

Pesukone on testattu huolellisesti ennen sen toimitusta tehtaalta. Poistaaksesi tuotteesta kaikki jäämät ja poistaaksesi mahdollisen testissä jääneen jäännösveden käynnistä ensimmäinen pesu **ilman** pyykkiä.

Huomautus: Pesukone **pitää asentaa** ja **liittää** oikein. → *Sivu 11*

1. Tarkasta laite.
Huomautus: Älä käytä vaurioitunutta konetta. Ota yhteys huoltopalveluun.
2. Poista suojaumuovi kannesta ja ohjauspaneelista.
3. Liitä verkkopistoke pistorasiaan.
4. Avaa vesihana.
5. Älä laita koneeseen pyykkiä. Sulje luukku.
6. Mallista riippuen, käynnistä **Rummun puhdistus*** tai ohjelma **Puuvilla 90 °C**.
7. Avaa pesuainekotelo.
8. Kaada noin 1 litra vettä lokeroon **II**.
9. Kaada tavanomaista pesuainetta lokeroon **II**.
Huomautus: Estääksesi vaahdon muodostuminen käytä vain puolet pesuaineen valmistajan suosittelemasta pesuainemäärästä. Älä käytä villalle tai hienopesuun suunniteltuja pesuaineita.
10. Sulje pesuainekotelo.
11. Paina valitsinta .
12. Kun ohjelma päättyy, kytke laite pois päältä.

Pesukone on nyt valmiina käyttöön.

* mallista riippuen

Kuljetus

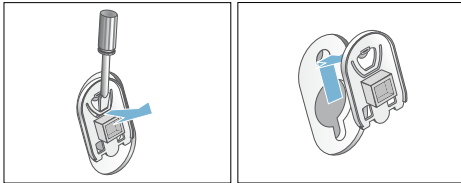
Esimerkiksi muuton yhteydessä

Valmistelevat työt:

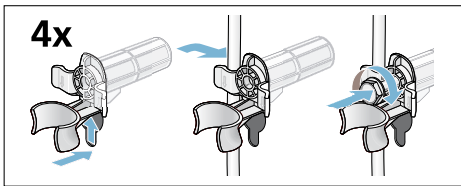
1. Sulje vesihana.
2. Vähennä vedenpainetta tulovesiletkussa.
→ "Tulovesiletkussa oleva suodatin tukossa" sivulla 36
3. Poista jäljellä oleva pesuvesi.
→ "Poistovesipumppu tukossa" sivulla 35
4. Irrota pesukone sähköverkosta.
5. Poista letkut.

Kuljetustukien asentaminen:

1. Poista peitelevyt ja ota ne hyvään talteen.
Käytä tarvittaessa ruuvimeisseliä.



2. Asenna kaikki neljä holkkia paikoilleen.
Kiinnitä sähköjohto tukevasti pidikkeisiin. Asenna ja kiristä ruuvit.



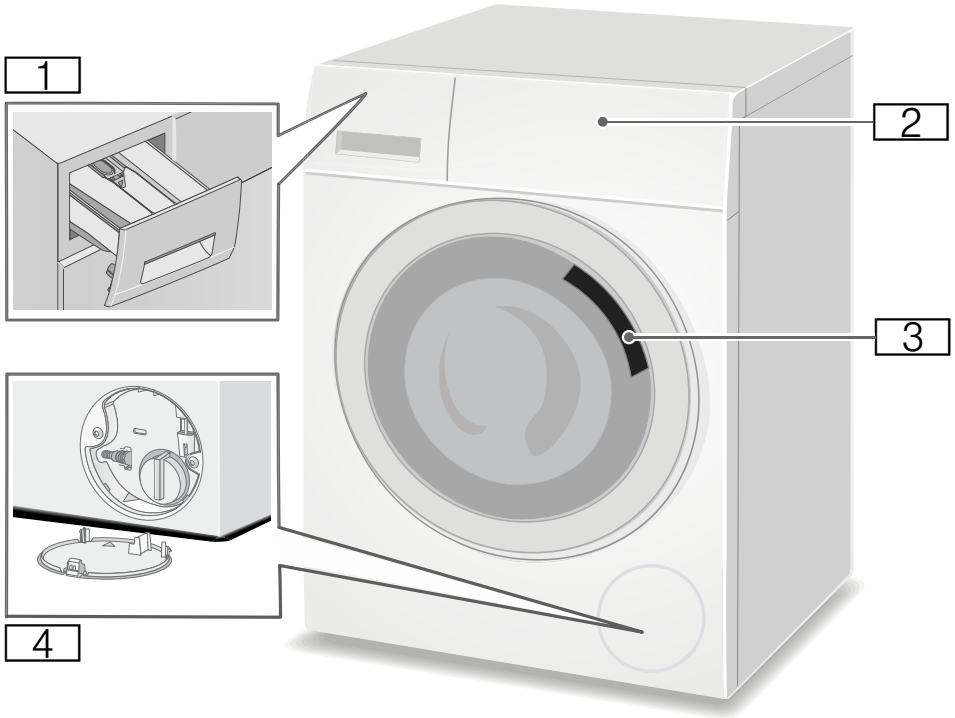
Ennen kuin kytket laitteen taas päälle:

Huomautuksia

- Kuljetustuet **on ehdottomasti** poistettava.
→ "Kuljetustukien poistaminen" sivulla 13
- Estääksesi käyttämättömän pesuaineen joutumisen suoraan viemäriin seuraavan pesukerran yhteydessä: kaada noin 1 litra vettä lokeroon II ja käynnistä ohjelma **Veden poisto** Linkous.

 Tutustuminen laitteeseen

Pyykinpesukone



- 1** Pesuainekotelo
- 2** Ohjauspaneeli
- 3** Luukku ja luukun kahva
- 4** Huoltoluukku

Ohjauspaneeli

Ohjauspaneeli on erilainen mallista riippuen



1 Ohjelmat → Käyttö- ja asennusohjeen liite.

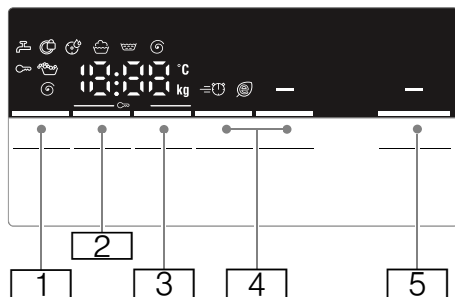
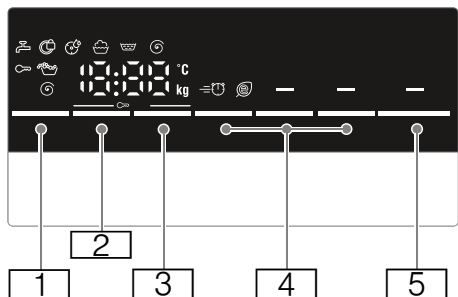
2 Ohjelmanvalitsin

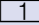
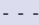
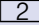

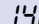



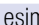
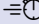



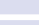
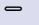
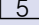
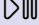
3 Ohjauspaneeli asetuksia ja informaatiota varten

Ohjauspaneeli

Huomautus:

Taulukossa näkyvät mahdolliset asetusvaihtoehdot ja tiedot ohjauspaneelissa; nämä vaihtelevat mallista riippuen.



Valitsin	Näytön merkkivalo	Kuvaus
	 -- 90 °C	Valittavissa oleva Lämpötila 1°C; -- = kylmä
	 --,  - 1400** 	Valittavissa oleva Linkousnopeus 1/min;  = ei linkousta, vain veden poisto; -- = Huuhtelu stop
	 esim. 2:30	Ajastus Ohjelman kesto riippuu ohjelman valinnasta h:min (tunnit:minuutit)
	1-24 h	Ohjelman päättymisen ("Ajastus"-aika) ...h (tuntia) kuluttua
	 	Ohjelman lisäasetukset: → Sivu 25
		Speed Eco
		Rypistymisestä*
		Esipesu*
		Vesi+/Huuhtelu+*
		Valitsin ohjelman käynnistämistä, ohjelman keskeyttämistä, esim. pyykin lisäämiseksi, ja ohjelman peruuttamista varten

* mallista riippuen

** valitusta ohjelmasta, asetuksista ja mallista riippuen

Lisätietoja on ohjauspaneelissa

Näytön merkkivalo	Kuvaus
 ** kg	Täyttösuositus
	Ohjelmavaihe:
	Pesu
	Huuhtelu
	Linkous
 End	Ohjelman päättyminen
-- 	Ohjelman päättymisen käytettäessä toimintoa Huuhtelu stop
	Pesukoneen luukku → "Pyykin lisääminen/poistaminen" sivulla 29 → "Häiriöt ja niiden korjaaminen" sivulla 35
	Vesihana → "Häiriöt ja niiden korjaaminen" sivulla 35
	Lapsilukko → "Lapsilukko" sivulla 28 → "Häiriöt ja niiden korjaaminen" sivulla 35
	Vaahdontunnistus → "Ohjelman käynnistäminen" sivulla 28 → "Näyttöruudun tiedot" sivulla 36
	Merkkivalo Rummun puhdistus-ohjelmille* → "Näyttöruudun tiedot" sivulla 36 → "Laitteen asetukset" sivulla 30

* mallista riippuen

** valitusta ohjelmasta, asetuksista ja mallista riippuen

Näytön merkkivalo	Kuvaus
E:--	Vikanäyttö → "Näyttörüüduun tiedot" sivulla 36
Q-4	Äänimerkin asetus → "Laitteen asetukset" sivulla 30
* mallista riippuen	
** valitusta ohjelmasta, asetuksista ja mallista riippuen	

Huomautus: Energiansäästötila

Laitte siirtyy energian säästämiseksi energiansäästötilaan. Ohjauspaneelin valo sammuu muutaman minuutin kuluttua ja valitsin \triangleright viikkuu. Kytkeäksesi valon päälle paina jotain valitsinta. Energiansäästötila ei aktivoitu, jos joku ohjelma on käynnissä.

Pyykki

Pyykin esikäsittely

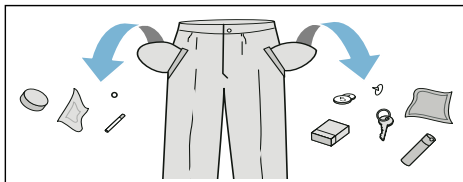
Huomio!

Laitteen/tekstiilien vahingoittuminen

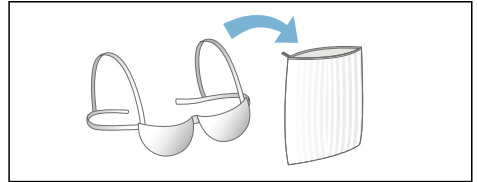
Vieraat esineet (esim. kolikot, paperiliittimet, neulat, naulat) voivat vahingoittaa pyykkiä tai pyykinpesukoneen osia.

Ota sen tähden huomioon seuraavat neuvot, kun esikäsittelet pyykkiä:

- Tyhjennä kaikki taskut.



- Poista metalliesineet (paperiliittimet, yms.).
- Pese hienopyykki pesupussissa (sukkahousut, kaarituelliset rintaliivit, jne.).



- Poista verhonkiinnittimet tai laita verhot pesupussiin.
- Sulje vetoketjut, sulje kaikki napit.
- Harjaa hiekka pois taskuista ja käänteistä.

Pyykin lajittelu

Lajittele pyykki hoito-ohjemerkkien ja valmistajan ohjeiden mukaan riippuen seuraavista:

- Tekstiilin/kuidun tyyppi
- Väri

Huomautus: Pyykistä voi irrota väriä tai se ei puhdistu kunnolla. Pese valkoinen ja värillinen pyykki erikseen.

Pese uudet värilliset tekstiilit ensimmäisellä pesukerralla erikseen.






- Likaisuus
- Pese saman verran likaantunut pyykki yhdessä.

Esimerkkejä likaisuusasteista:

→ "Energian ja pesuaineen säästö" sivulla 24


- **Kevyt:** älä esipese; valitse tarvittaessa asetus **Speed**
- **Normaali**
- **Runsas:** täytä koneeseen vähemmän pyykkiä, valitse ohjelma, jossa on esipesu

- **Tahrat:** poista/esikäsittele tahrat, kun ne ovat tuoreita. Painele ensiksi saippuavedellä, älä hankaa. Pese sitten pyykki sopivalla ohjelmalla. Pinttyneet tai kuivuneet tahrat saa toisinaan poistettua vain pesemällä useita kertoja.
 - Pesuohjeiden symbolit
- Huomautus:** Symboleissa olevat numerot tarkoittavat korkeinta sallittua pesulämpötilaa.

-  Sopii tavanomaiseen pesuun; esim. ohjelma Puuvilla
-  Tarvitaan hellävarainen pesuohjelma; esim. ohjelma Siliävät
-  Tarvitaan erityisen hellävarainen pesuohjelma; esim. ohjelma Hienopesu/ Silkki
-  Sopii käsin pestäväksi; esim. ohjelma Villa
-  Ei konepesua.

Tärkkäys

Huomautus: Pyykkiä ei saa käsitellä huuhteluaineella.




Tärkkäys nestemäisellä tärkillä on mahdollista esimerkiksi ohjelmissa **Huuhtelu** ja **Puuvilla**. Annostelee tärkki lokeroon  (puhdistaa se tarvittaessa ensin) valmistajan ohjeiden mukaan.

Värjääminen/valkaisu

Käytä värjäystä vain tavanomaisiin kotitaloustarpeisiin. Suola voi vahingoittaa terästä. Noudata aina väriaineen valmistajan ohjeita.

Älä käytä pesukonetta vaatteiden valkaisuun.

Liotus

1. Kaada liotusainetta/pesuainetta valmistajan ohjeen mukaan lokeroon **II**.
2. Valitse haluamasi ohjelma.
3. Paina valitsinta  käynnistääksesi ohjelman.
4. Paina noin kymmenen minuutin kuluttua valitsinta  keskeyttääksesi ohjelman.
5. Paina haluamasi liotusajan kuluttua uudelleen valitsinta  jatkaaksesi tai muuttaaksesi ohjelmaa.

Huomautuksia

- Laita koneeseen samanväristä pyykkiä.
- Pesuainetta ei tarvitse lisätä; pesuun käytetään liotusvettä.

Pesuaine

Oikean pesuaineen valinta

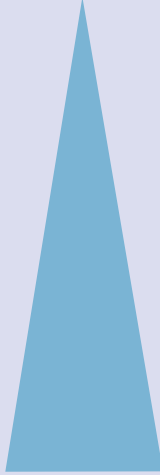
Pesumerkintä on tärkeä pyykin oikean pesuaineen, lämpötilan ja huuhteluaineen valintaa varten. → Katso myös www.sartex.ch

Sivulta www.cleanright.eu löydät lisätietoja pesuaineista, huuteluaineista ja puhdistusaineista kotitalouskäyttöä varten.

- **Valkopesuaine, jossa optisia kirkasteita**
Sopii keittämistä kestäväälle valkopyykille, joka on pellavaa tai puuvillaa
Ohjelma: Puuvilla/
kylmä - maks. 90 °C
- **Kirjopesuaine ilman valkaisua tai optisia kirkasteita**
Sopii värilliselle pyykille, joka on pellavaa tai puuvillaa
Ohjelma: Puuvilla/
kylmä - maks. 60 °C
- **Pesuaine kirjopyykille/hienopyykille ilman optisia kirkasteita**
Sopii värilliselle pyykille, joka on valmistettu helposti siliävistä, synteettisistä kuiduista
Ohjelma: Siliävät/
kylmä - maks. 60 °C
- **Hienopesuaine**
Sopii hellävaraista käsittelyä vaativille, hienoille kuiduille, silkille tai viskoosille
Ohjelma: Hienopesu/Silkki
kylmä - maks. 40 °C
- **Villanpesuaine**
Sopii villalle
Villaohjelma/
kylmä - maks. 40 °C

Energian ja pesuaineen säästö

Kun likaantuminen on vähäistä, voit säästää energiaa (matalampi pesulämpötila) ja pesuainetta.

Säästäminen	Likaisuus/huomautus
Alhaisempi lämpötila ja pienempi pesuainemäärä kuin suositeltu annostelu	<p>Kevyt Ei näkyvää likaa tai tahroja. Vaatteisiin on tarttunut vähän tuoksujia, esim.:</p> <ul style="list-style-type: none"> ■ Kevyet kesä-/urheiluvaatteet (käytetty muutama tunti) ■ T-paidat, paidat, puserot (käytetty yhden päivän ajan) ■ Vieraiden vuodevaatteet ja pyyheliinat (käytetty yhden päivän ajan)
	<p>Normaali Näkyvää likaa tai muutamia helppoja tahroja, esim.:</p> <ul style="list-style-type: none"> ■ T-paidat, paidat, puserot (imeneet hikeä, käytetty useita kertoja) ■ Pyyheliinat, vuodevaatteet (käytetty viikon ajan)
	<p>Runsas Lika ja/tai tahrat selvästi näkyviä, esim. astiapyyhkeet, vauvanvaatteet, työvaatteet</p>
Lämpötila pesuohjeen mukaan ja pesuainemäärä suositellun annostelun mukaan runsaalle lialle	

Huomautus: Noudata aina valmistajan ohjeita ja tietoja, kun annostelet pesuaineita, lisäaineita, huuhteluaineita ja tahranpoistoaineita.
→ "Pesuaineen ja huuhteluaineen annostelu ja lisääminen" sivulla 28

P+ Ohjelman oletusasetukset

Kaikkien ohjelmien oletusasetukset on asetettu ennalta tehtaalla, ja ne näkyvät ohjauspaneelissa, kun ohjelma on valittu.

Voit muuttaa oletusasetuksia painamalla kyseistä valitsinta niin monta kertaa, että haluamasi asetukset näkyvät ohjauspaneelissa.

Huomautus: Kun valitsin pidetään painettuna, asetusarvot selataan näytössä läpi automaattisesti viimeiseen asetukseen asti. Painamalla valitsinta uudelleen voit muuttaa taas asetuksia.

Käytettävissä olevat asetukset vaihtelevat mallista riippuen.

Löydät yhteenvedon kaikista kullekin ohjelmalle valittavissa olevista asetuksista käyttö- ja asennusohjeen liitteestä.

Lämpötila

(°C, Temp. °C, Lämpötila)

Asetettua lämpötilaa voidaan muuttaa etukäteen ja ohjelman kuluessa riippuen siitä, miten pitkälle ohjelma on edennyt.

Huomautuksia

- Korkein valittavissa oleva pesulämpötila riippuu valitusta ohjelmasta.
- Jäljellä oleva aika voi pidentyä tai lyhentyä lämpötilan muutoksesta riippuen.

Linkousnopeus

(☉, Linkousnopeus)

Linkousnopeutta (1/min, kierrosta minuutissa) voidaan muuttaa etukäteen ja ohjelman kuluessa riippuen siitä, miten pitkälle ohjelma on edennyt.

Asetus ☐: huuhteluvesi poistetaan, ei linkousta. Pyykki jää märkänä rumpuun, esim. vaatekappaleita varten, joita ei haluta lingota.

Asetus - - -: (huuhtelu stop) = ei loppulinkousta. Pyykki jää viimeisen huuhtelun jälkeen veteen.

Voit valita toiminnon "Huuhtelu stop" estääksesi rypistymisen, jos pyykkiä ei poisteta pesukoneesta heti ohjelman päättyttyä.

→ "Ohjelman päättyminen käytettäessä toimintoa Huuhtelu stop" sivulla 31

Huomautus: Suurin valittavissa oleva nopeus riippuu koneen mallista ja valitusta ohjelmasta.

Ajastus

(🕒, Ajastus)

Ennen ohjelman käynnistymistä voit asettaa ennakkoon ohjelman päättymisajan ("Ajastusaika") tunnin välein (h = tunti) enintään 24 tuntiin saakka.

Toimi seuraavasti:



1. Valitse ohjelma.
Näytössä näkyy ohjelman kesto valitulle ohjelmalle, esim. **2:30** (tunnit:minuutit).
2. Paina valitsinta **Ajastus** niin monta kertaa, kunnes haluamasi tuntimäärä näkyy näytössä.
3. Paina valitsinta **▷**.
Luukku lukittuu.
Valittu tuntimäärä (esim. **8 h**) näkyy ohjauspaneelissa, ja sen kuluminen näkyy näytössä pesuohjelman

fi Ohjelman lisäasetukset

käynnistymiseen saakka. Sitten näytössä näkyy ohjelman kesto.

Huomautus: Ohjelman kesto sisältyy valittuun "Ajastus"-aikaan.

Ajastimen ajan kuluessa voit muuttaa ennalta valittua tuntimäärää seuraavasti:

1. Paina valitsinta .
2. Paina valitsinta **Ajastus** muuttaaksesi tuntien lukumäärää.
3. Paina valitsinta .

Ajastimen ajan kuluessa voit tarvittaessa lisätä tai poistaa pyykkiä.

Huomautus: Ohjelman pituus säätyy automaattisesti ohjelman käydessä. Tiedyt tekijät voivat vaikuttaa ohjelman pituuteen, esimerkiksi:

- Ohjelman asetukset,
- Pesuaineen annostelu (mahdolliset lisähuuhtelut vaahdotumisen takia)
- Täyttömäärä/tdeekstiilien tyyppi (pidempi pesuaika suuremmalle täyttömäärälle ja tekstiileille, jotka imevät enemmän vettä),
- Epätasapaino (esim. muotoon ommellut lakanat) tasapainotetaan käynnistämällä linkous useita kertoja,
- Sähkövirran voimakkuuden vaihtelut,
- Vedenpaine (syöttönopeus).

P+ Ohjelman lisäasetukset

Käytettävissä olevat asetukset vaihtelevat mallista riippuen.

Löydät yhteenvedon kaikista kullekin ohjelmalle valittavissa olevista asetuksista käyttö- ja asennusohjeen liitteestä.

Speed Eco

( , Speed Eco Perfect)

Valitsin, jossa on kaksi mahdollista asetusta valitun ohjelman muuttamiseen:

- **Speed**
Pesuaika on lyhyempi, saavutetaan sama pesutulos kuin valitulla ohjelmalla, mutta käytetään enemmän energiaa kuin ilman asetusta Speed.
Huomautus: Älä ylitä suurinta sallittua täyttömäärää.
- **Eco**
Energiankäytöltään optimoitu pesu matalammassa lämpötilassa ja pidemmällä ohjelman kestolla. Saavutetaan sama pesutulos kuin valitulla ohjelmalla ilman asetusta Eco.

Painamalla valitsinta **Speed Eco** yhden kerran valitset asetuksen **Speed**. Painamalla valitsinta uudelleen aktivoit asetuksen **Eco**. Kyseinen symboli näkyy näytössä, kun asetusta on aktivoitu. Jos painat valitsinta uudelleen, kumpikaan asetusta ei aktivoitu.

Vesi+/Huuhtelu+

(, Lisää vettä, Vesi+, Huuhtelu+)

Asetus mallista riippuen

Suurempi vesimäärä ja lisähuuhtelu; pidempi pesuaika. Alueille, joissa vesi on hyvin pehmeää, tai jos halutaan parantaa linkoustulosta.

Rypistymisestä

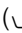
(, Rypistymisestä)

Asetus mallista riippuen

Vähentää rypistymistä erityisen linkousjakson ansiosta, jossa pyykki pöyhitään, ja linkousnopeus on pienempi.

Huomautus: Pyykin jäännöskosteus on suurempi.

Esipesu

(, Esipesu)

Asetus mallista riippuen

Runsaasti likaantuneelle pyykille.

Esipesu matalassa lämpötilassa ennen varsinaista pesua.

Huomautus: Kaada pesuaine esipesua varten lokeroon **I** ja varsinaista pesua varten lokeroon **II**.

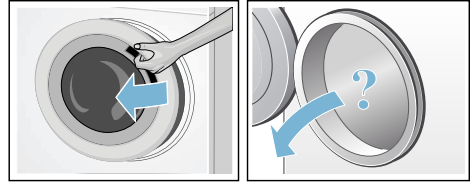
Laitteen käyttö

Pesukoneen käytön valmistelu

Huomautuksia

- Pyykinpesukone **pitää asentaa** ja **liittää** oikein.
→ *"Sijoittaminen ja liittäminen" sivulla 11*
 - Pese ennen ensimmäistä käyttökertaa yhden kerran ilman pyykkiä.
→ *"Ennen ensimmäistä käyttöä" sivulla 17*
1. Liitä verkkopistoke pistorasiaan.
 2. Avaa vesihana.
 3. Avaa luukku.

4. Tarkasta, että rummussa ei ole vettä. Poista vesi tarvittaessa.



Laitteen kytkeminen päälle/ ohjelman valinta

Huomautus: Jos olet aktivoinut lapsilukon, se on deaktivoitava ennen kuin voit asettaa ohjelman.
→ *"Lapsilukko" sivulla 30*

Valitse haluamasi ohjelma ohjelmavalitsimella. Ohjelmavalitsinta voidaan kääntää molempiin suuntiin.

Näyttö näyttää vuorotellen ohjelman pituuden ja suurimman sallitun täyttömäärän (kun luukku on auki).

Ohjelman oletusasetusten muuttaminen

Voit käyttää oletusasetuksia tai muuttaa niitä.

Muuttaaksesi asetusta paina kyseistä valitsinta niin monta kertaa, että haluamasi asetusta näkyy näytössä.

Asetukset aktivoituvat ilman, että ne vahvistetaan.

Asetukset eivät tallennu muistiin, kun laite kytketään pois päältä.

→ *"Ohjelman oletusasetukset" sivulla 25*

Ohjelmataulukko → käyttö- ja asennusohjeen liite.

Ohjelman lisäasetusten valinta

Valitsemalla lisäasetuksia voit sovittaa pesuprosessin paremmin pyykkiisi sopivaksi.

Asetukset voidaan valita tai poistaa ohjelmavaiheesta riippuen.

Valitsimen merkkivalo syttyy, jos asetus on aktiivinen.

Asetukset eivät tallennu muistiin, kun laite kytketään pois päältä.

→ "Ohjelman lisäasetukset" sivulla 26

Ohjelmataulukko → käyttö- ja asennusohjeen liite.

Pyykin laittaminen rumpuun

Varoitus Hengenvaara!

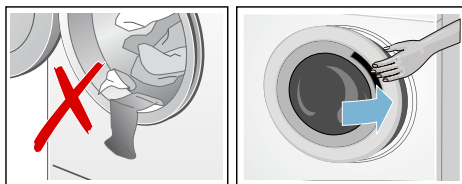
Pyykki, jotka on esikäsitelty liuottimia sisältävillä puhdistusaineilla, esim. tahrannoistoaineella/pesuliuotimella, voivat aiheuttaa räjähdyksen pyykinpesukoneessa.


Huuhtele tällainen pyykki ensin huolellisesti käsin.

Huomautuksia

- Laita koneeseen eri kokoisia tekstiilejä. Kun pyykissä on eri kokoisia tekstiilejä, pyykki jakaantuu tasaisemmin rummussa linkousvaiheen aikana. Yksittäiset tekstiilit voivat aiheuttaa epätasapainon.
- Noudata annettua suurinta täyttömäärää. Yliäyttäminen heikentää pesutulosta ja edistää rypistymistä.

1. Laita lajiteltu pyykki taittelemattomana rumpuun.
2. Varmista, että pyykkiä ei jää pesukoneen luukun ja kumitiivisteeseen väliin, ja sulje luukku.



Valitsimen  merkkivalo vilkkuu sen merkkinä, että pesuohjelma voidaan käynnistää. Voit muuttaa asetuksia.

→ "Ohjelman oletusasetukset" sivulla 25

→ "Ohjelman lisäasetukset" sivulla 26

Pesuaineen ja huuhteluaineen annostelu ja lisääminen

Huomio!

Laitteen vahingoittuminen

Puhdistusaineet ja pyykin esikäsitelyaineet (esim. tahrannoistoaineet, esipesusuihkeet jne.) voivat aiheuttaa vaurioita, jos ne pääsevät kosketuksiin pesukoneen pinnan kanssa.

Älä päästä näitä aineita kosketuksiin pesukoneen pinnan kanssa. Jos tarpeen, pyyhi suihkejäät ja muut jäät/pisarat välittömästi pois kostealla liinalla.

Annostelu

Annostele pesu- ja huuhteluaineet seuraavista tekijöistä riippuen:

- Veden kovuus (kysy paikalliselta vesilaitokselta)
- Pakkauksessa olevat valmistajan ohjeet
- Pyykin määrä
- Likaisuus

Täyttäminen



Varoitus

Silmien/ihon ärsytys!

Pesuainetta ja huuhteluainetta voi suihkuta ulos, jos pesuainekotelo avataan koneen ollessa käynnissä.

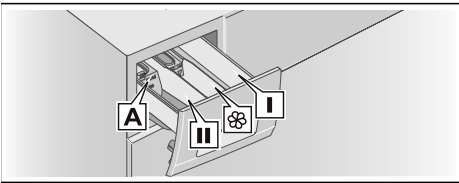
Avaa kotelo varovasti.

Huuhtelevat silmät/iho huolellisesti, jos ne joutuvat kosketuksiin pesu- tai huuhteluaineiden kanssa.

Jos nielet vahingossa aineita, hakeudu lääkäriin.

Huomautus: Ohenna paksu tekstiilien huuhtelu- ja hoitoaine pienellä määrällä vettä. Tämä estää tukokset pesukoneen putkistossa.

Kaada pesuaine ja huuhteluaine tarkoitusta varten oleviin lokeroihin:



Annostelija A *	Nestemäiselle pesuaineelle
Lokero II	Pesuaine pääpesua varten, vedenpehmentimelle, valkaisuaineelle, tahrannoistoaaineelle
Lokero ☼	Huuhteluaine, nestemäinen tarkki; älä ylitä merkintää max .
Lokero I	Pesuaine esipesua varten

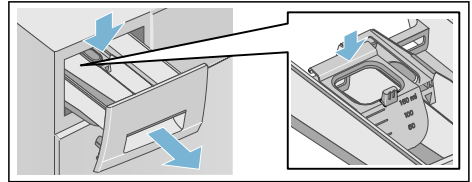
* mallista riippuen

1. Vedä pesuainekotelo niin pitkälle auki kuin mahdollista.
2. Lisää pesuaine ja/tai huuhteluaine.
3. Sulje pesuainekotelo.

Annostelija* nestemäiselle pesuaineelle

Aseta nestemäisen pesuaineen annostelija paikalleen oikean pesuainemäärän annostelemiseksi:

1. Vedä pesuainekotelo auki. Paina sisäosa alas ja ota kotelo kokonaan pois paikaltaan.
2. Siirrä annostelijaa eteenpäin, taivuta sitä alaspäin ja lukitse paikalleen.
3. Asenna kotelo takaisin paikalleen.



Huomautus: Älä käytä annostelijaa geelimäiseen pesuaineeseen tai pesupulveriin tai ohjelmiin, joissa on esipesu, tai jos olet valinnut "Ajastus"-ajan.

Malleissa, joissa ei ole nestemäisen pesuaineen annostelijaa, laita nestemäinen pesuaine sopivaan erilliseen annostelijaan ja laita se rumpuun.

Ohjelman käynnistäminen


Paina valitsinta . Merkkivalo syttyy ja ohjelma käynnistyy.

Ohjauspaneelissa näkyy ajastinohjelman käydessä "Ajastus"-aika, tai ohjelman kesto ja ohjelmavaiheen symboli, kun pesuvaihe on käynnistynyt.

→ "Ohjauspaneeli" sivulla 20

* mallista riippuen

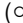
Vaahdontunnistus

Jos käytät liian paljon pesuainetta, pesujakson aikana voi muodostua liikaa vaahtoa. Symboli  syttyy. Vaahtoa voit tulvia myös pesuainekotelosta. Poistaakseen vaahtoa laite käynnistää automaattisesti lisähuuhtelukertoja. Tämä pidentää ohjelman kestoa.

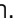
Voit poistaa vaahdon myös itse. Sekoita yksi ruokalusikallinen huuhteluainetta 1/2 litraan vettä ja kaada se lokeroon II. Tämä ratkaisu ei sovellu ulkoiluvaatteisiin, urheiluvaatteisiin tai vaatekappaleisiin, joissa on untuvatäyte.



Huomautus: Estääksesi liiallisen vaahdonmuodostuksen käytä seuraavalla pesukerralla vähemmän pesuainetta, kun pyykkimäärä on sama.

Lapsilukko

( 3 sec.)

Voit lukita pesukoneen, jotta tekemiäsi asetuksia ei voida muuttaa.

Aktiivoi/deaktivoi painamalla ja pitämällä painettuna valitsimia **Linkousnopeus** ja **Ajastus** samanaikaisesti noin kolmen sekunnin ajan. Symboli  ilmestyy ohjauspaneeliin.

-  syttyy: lapsilukko on aktiivinen.
-  vilkkuu: lapsilukko on aktiivinen ja ohjelmavalitsinta on käännetty. Jos palautat ohjelmavalitsimen alkuperäisen ohjelman kohdalla, symboli syttyy uudelleen.


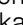
Huomautuksia

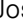
- Estääksesi ohjelman keskeytymisen älä käännä ohjelmavalitsinta off-asennon yli. Jos laite on kytketty pois päältä ohjelman käydessä ja lapsilukon ollessa aktivoitu, ohjelma jatkuu, kun laite kytketään taas päälle.

- Poistaaksesi pyykin ohjelman päätyttyä deaktivoi lapsilukko.
- Lapsilukko pysyy aktiivisena, vaikka pesukone on kytketty pois päältä.


Pyykin lisääminen/ poistaminen


Ohjelman käynnistymisen jälkeen voit lisätä ja poistaa pyykkiä tarpeen mukaan.

Paina valitsinta  pysäyttääksesi ohjelman. Valitsimen  merkkivalo vilkkuu ja kone tarkastaa, onko pyykin lisääminen tai poistaminen mahdollista.

- Jos symboli  poistuu ohjauspaneelista, pesukoneen luukun lukitus on avattu. Voit lisätä tai poistaa pyykkiä.

Huomautuksia


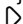
- Älä jätä luukkuja liian pitkäksi aikaa auki, kun lisäät/poistat pyykkiä, koska pyykistä voi valua ulos vettä.
- Täyttömäärän näyttö ei ole aktiivinen uudelleentäytön aikana. Jatka ohjelmaa painamalla valitsinta .

- Jos ohjauspaneeliin syttyy symboli , pyykin lisääminen tai poistaminen ei ole mahdollista.

Huomautus: Pesukoneen luukku pysyy turvallisuussyistä lukittuna, kun veden määrä tai lämpötila on korkea tai kun rumpu pyörii.

Ohjelman vaihtaminen

Jos olet käynnistänyt vahingossa väärän ohjelman, voit muuttaa ohjelmaa seuraavasti:

1. Paina valitsinta .
2. Valitse toinen ohjelma.
3. Paina valitsinta . Uusi ohjelma käynnistyy alusta.

Ohjelman peruuttaminen

Ohjelmat, joissa on korkea lämpötila:

1. Paina valitsinta ▷00.
2. Pyykin jäähdyttäminen: valitse **Huuhtelu**.
3. Paina valitsinta ▷00.

Ohjelmat, joissa on matala lämpötila:

1. Paina valitsinta ▷00.
2. Valitse **Veden poisto**.
3. Paina valitsinta ▷00.

Ohjelman päätyminen käytettäessä toimintoa Huuhtelu stop

- - © ilmestyy ohjauspaneeliin ja valitsimen ▷00 merkkivalo vilkkuu.

Jatka ohjelmaa seuraavasti:

- Paina valitsinta ▷00 (pyykki lingotaan linkouksen oletusnopeudella*) tai
- Valitse linkousnopeus tai aseta ohjelmavalitsin kohtaan **Veden poisto** ja paina sitten valitsinta ▷00.

Ohjelma päätyminen

End ilmestyy ohjauspaneeliin ja valitsimen ▷00 merkkivalo sammuu.

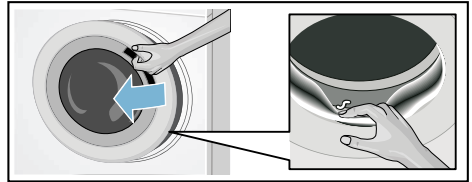
Pyykin poistaminen/laitteen kytkeminen pois päältä

1. Käännä ohjelmavalitsin kohtaan Off. Laitte on kytketty pois päältä.
2. Avaa luukku ja poista pyykki.
3. Sulje vesihana. **Huomautus:** Ei tarpeen Aqua-Stop-malleissa.

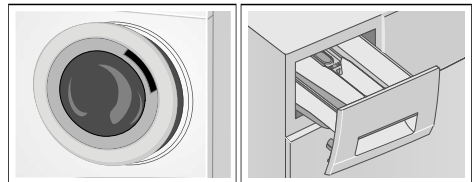
* valitusta ohjelmasta riippuen → Ohjelmataulukko käyttö- ja asennusohjeen liite

Huomautuksia

- Odota aina, kunnes ohjelma on päättynyt, sillä laite voi olla vielä lukittu.
- Kun ohjelma on päättynyt, laite siirtyy energiansäästötilaan. Valot sammuvat ja valitsin ▷00 vilkkuu. Aktivoi ohjauspaneeli painamalla jotain valitsinta.
- Älä jätä pyykkiä rumpuun. Rumpuun jäänyt pyykki saattaa seuraavassa pesussa kutistua tai värjätä muuta pyykkiä.
- Poista kaikki vieraat esineet rummusta ja kumitiivisteestä – ruostumisvaara.



- Pyyhi kumitiiviste ja pesukoneen luukku kuivaksi.
- Jätä luukku ja pesuainekotelo auki, jotta kaikki jäännösvesi pääsee haihtumaan.





Tunnistimet

Automaattinen täyttömäärän tunnistus

Automaattinen täyttömäärän tunnistus sovitaa vedenkulutuksen kuhunkin ohjelmaan tekstiililaadun ja täyttöasteen mukaan.

Epätasapainon tunnistusjärjestelmä

Epätasapainon tunnistusjärjestelmä tunnistaa epätasapainon ja varmistaa pyykin tasaisin jakauman käynnistämällä ja pysäyttämällä toistuvasti rumpun pyörimisen.

Jos pyykki on jakautunut äärimmäisen epätasaisesti, linkousnopeutta pienennetään tai linkousvaihe jää turvallisuussyistä kokonaan pois.

Huomautus: Laita rumpuun tasaisesti sekä suurikokoisia että pieniä tekstiilejä.
→ "Häiriöt ja niiden korjaaminen" sivulla 37

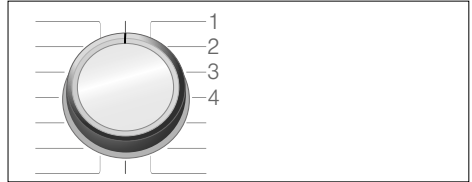


Laitteen asetukset

Voit muuttaa seuraavia asetuksia:

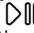
- Merkkiäänten äänenvoimakkuus (esim. ohjelman lopussa kuuluva) ja/ tai
- Valitsinäänen voimakkuus ja/ tai
- Rumpun puhdistusmuistutuksen kytkeminen päälle tai pois päältä*.

Voidaksesi muuttaa näitä asetuksia, sinun on aktivoitava asetustila.



1/2/3/4... Ohjelmavalitsimen asento

Asetustilan aktivointi

1. Käännä ohjelmavalitsin kohtaan 1. Pesukone on kytketty päälle.
2. Paina valitsinta  ja käännä samanaikaisesti ohjelmavalitsinta myötäpäivään kohtaan 2. Vapauta valitsin.

Asetustila on aktivoitu ja merkkiäänen äänenvoimakkuus ilmestyy ohjauspaneeliin (esim. ohjelman lopussa kuuluva äänimerkki).

Äänenvoimakkuuden muuttaminen

- Muuttaaksesi **merkkiäänen** voimakkuuden käytä valitsinta **Ajastus** ohjelmavalitsimen ollessa kohdassa 2.
- Muuttaaksesi **valitsinäänen** voimakkuuden käännä ohjelmavalitsin kohtaan 3. Muuta taas äänenvoimakkuus valitsimella **Ajastus**.

* mallista riippuen



0 = pois, 1 = hiljainen,
2 = keskimääräinen, 3 =
voimakas,
4 = erittäin voimakas

Rummun puhdistusmuistutuksen kytkeminen päälle tai pois päältä*

Kytkeäksesi rummun

puhdistusmuistutuksen päälle/pois

päältä käännä ohjelmavalitsin kohtaan

4. Kytke muistutin päälle tai pois päältä
käyttämällä valitsinta **Ajatus**.



Kun asetus on aktivoitu, kuulet
äänimerkin.

Poistuminen asetustilasta

Voit nyt päättää toiminnon ja asettaa
ohjelmavalitsimen Off-asentoon.

Asetukset ovat tallentuneet muistiin.



Puhdistus ja huolto

Varoitus

Hengenvaara!

Jännitteisten komponenttien
koskettaminen aiheuttaa sähköiskun
vaaran.

Kytke laite pois päältä ja irrota
verkkopistoke.

Varoitus

Myrkytysvaara!

Liuottimia sisältävistä puhdistusaineista,
esim. puhdistusliuottimesta, voi syntyä
myrkyllisiä höyryjä.

Älä käytä liuottimia sisältäviä
puhdistusaineita.

* mallista riippuen

Huomio!

Laitteen vahingoittuminen

Liuottimia sisältävät puhdistusaineet,
esim. puhdistusliuotin, voivat vaurioittaa
koneen pintaa ja komponentteja.
Älä käytä liuottimia sisältäviä
puhdistusaineita.

Estä pesuainejäämien kertyminen ja hajujen muodostuminen noudattamalla näitä ohjeita:

Huomautuksia

- Varmista, että huoneessa, johon
pesukone on asennettu, on hyvä
ilmanvaihto.
- Jätä pesukoneen luukku ja
pesuainekotelo vähän auki, kun
pesukone ei ole käytössä.
- Pese toisinaan käyttäen **Puuvilla 60**
°C ohjelmaa ja pesujauhetta.

Koneen runko/ohjauspaneeli

- Pyyhi runko ja ohjauspaneeli
pehmeällä, kostealla liinalla.
- Poista pesuainejäämät välittömästi.
- Älä puhdista painepesurilla.

Rumpu

Käytä kloorittomia puhdistusaineita, älä
käytä teräsvillaa.

Jos pesukoneessa on epämiellyttävä
haju, tai jos haluat puhdistaa rummun,
käynnistä ohjelma **Rummun
puhdistus**** tai ohjelma **Puuvilla 90 °C**
ilman pyykkiä. Lisää pesujauhe.

Kalkinpoisto

Kalkinpoisto ei yleensä ole tarpeen, jos
pesuainetta on annosteltu oikein. Jos
kalkinpoisto kuitenkin on tarpeen,
noudata kalkinpoistoaineen valmistajan
ohjeita. Sopivia kalkinpoistoaineita on
saatavana nettisivujemme kautta tai
huoltopalvelustamme. → *Sivu 41*

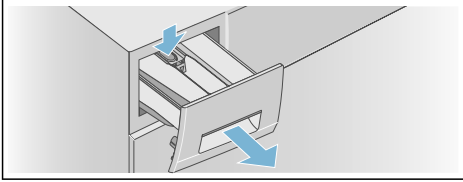
** mallista riippuen

Pesuainekotelo ja runko

Pesuainekoteloon tai sen runkoon voi jäädä pesuvaiheen jälkeen pesuaine- tai huuhteluainejäämiä.

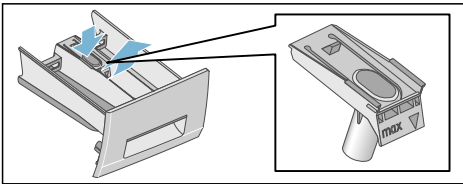
Jäämien poistamiseksi:

1. Vedä pesuainekotelo auki. Paina sisäosa alas ja ota kotelo kokonaan pois paikaltaan.

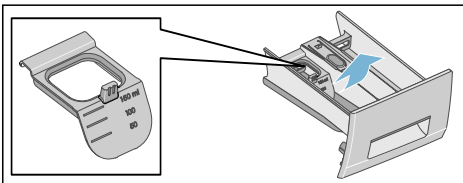


2. Poista sisäosa.

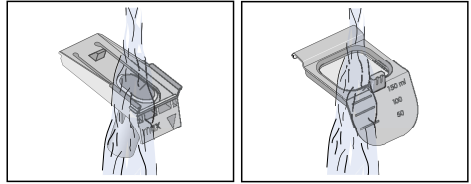
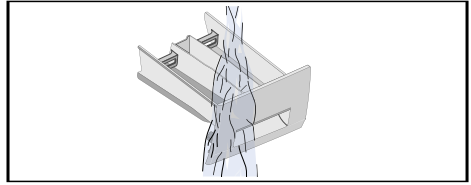
- a) Työnnä sisäosaa ylöspäin sormin alhaalta päin.



- b) Jos käytät annostelijaa* nestemäiselle pesuaineelle, vedä se ylöspäin.

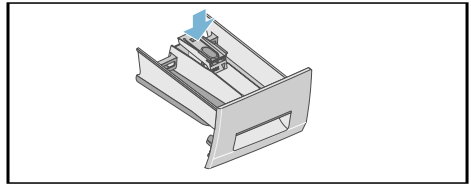


3. Puhdista pesuainelokero ja sisäosa vedellä ja harjalla ja kuivaa ne. Puhdista myös kotelon sisäosa.

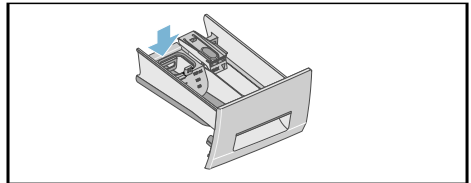


4. Asenna sisäosa ja lukitse se paikalleen.

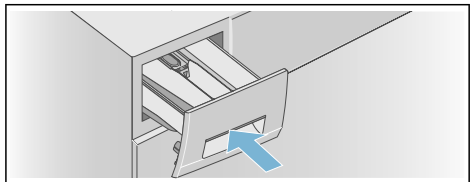
- a) Työnnä sylinteri ohjaintappiin.



- b) Jos käytössä on nestemäisen pesuaineen annostelija*, liu'uta se eteenpäin, käännä alaspäin ja lukitse paikalleen.



5. Työnnä pesuainekotelo paikalleen.



* mallista riippuen

Huomautus: Jätä pesuainekotelo auki, jotta jäännösvesi pääsee haihtumaan.

Poistovesipumppu tukossa

Varoitus

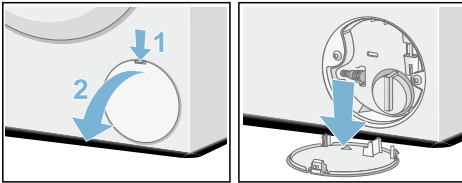
Palovamman vaara!

Kun peset pyykkiä korkeassa lämpötilassa, vesi kuumenee hyvin kuumaksi. Jos joudut kosketuksiin kuuman veden kanssa, voit saada palovamman.

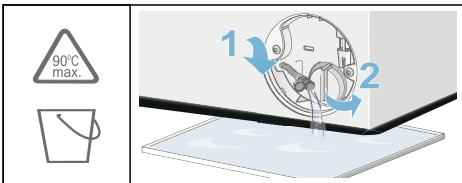
Anna pesuveden jäähtyä.

Kun vesi on jäähtynyt:

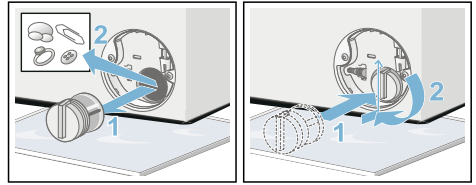
1. Sulje vesihana, jotta lisää vettä ei pääse enää laitteeseen eikä sitä tarvitse poistaa poistovesipumpulla.
2. Kytke laite pois päältä. Irrota verkkopistoke.
3. Avaa huoltoluukku ja ota se pois paikaltaan.



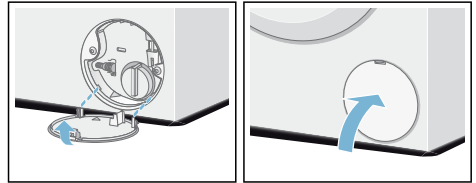
4. Poista vedenpoistoletku pidikkeestä. Poista tiivistekansi ja päästä vesi valumaan sopivaan astiaan. Aseta tiivistekansi takaisinpaikalleen aseta vedenpoistoletku pidikkeeseen.



5. Avaa pumpun kansi varovasti; jäännösvesi voi valua ulos. Puhdista sisäosa, pumpun kannen kierre ja pumpun kotelo. Poistopumpun siipipyörän pitää päästä pyörimään. Aseta pumpun kansi takaisin paikalleen ja kierrä se kunnolla kiinni. Kädensijan pitää olla pystyasennossa.



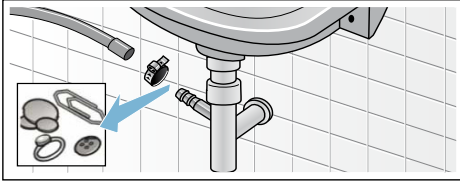
6. Aseta huoltoluukku taas paikalleen, lukitse se ja sulje luukku.



Huomautus: Estääksesi käyttämättömän pesuaineen joutumisen suoraan viemäriin seuraavan pesukerran yhteydessä kaada 1 litra vettä (ilman pesuainetta) lokeroon II ja käynnistä ohjelma **Veden poisto**. Pese seuraavalla kerralla tavanomaiseen tapaan.

Vedenpoistoletku viemäriputkessa on tukossa

1. Kytke laite pois päältä. Irrota verkkopistoke.
2. Irrota letkunkiristin. Irrota vedenpoistoletku varovasti; jäännösvettä voi valua ulos.
3. Puhdista vedenpoistoletku ja viemäriputken liitäntäkappale.



4. Asenna vedenpoistoletku takaisin paikalleen ja varmista liitäntä käyttämällä letkunkiristintä.


Tulovesiletkussa oleva suodatin tukossa

Varoitus

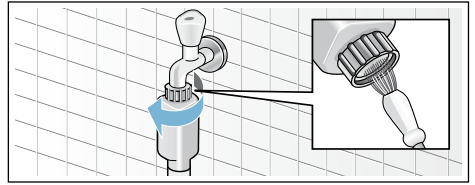
Sähköiskun vaara!

Aqua-Stop-mallissa on sähkötoiminen venttiili. Aqua-Stop-turvaventtiilin upottaminen veteen aiheuttaa sähköiskun vaaran. Älä upota turvaventtiiliä veteen.

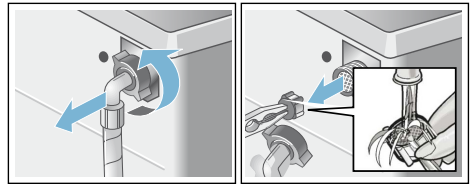
Vähennä ensin vedenpainetta tulovesiletkussa:

1. Sulje vesihana.
2. Valitse joku ohjelma (paitsi Huuhtelu/Linkous/Veden poisto).
3. Paina valitsinta . Anna ohjelman käydä noin 40 sekuntia.
4. Käännä ohjelmavalitsin kohtaan Off. Irrota verkkopistoke.

5. Puhdista vesihanassa oleva suodatin:
Irrota letku vesihanasta.
Puhdista suodatin pienellä harjalla.



6. Vakiomalleissa ja Aqua-Secure-malleissa puhdista laitteen takasivulla oleva suodatin: Poista letku laitteen takaa. Käytä pihtejä apuna suodattimen poistamiseen ja puhdista sitten suodatin.



7. Asenna suodatin, liitä letku ja tarkasta tiiviyys.



Häiriöt ja niiden korjaaminen

Hätäaukaisu

Esimerkiksi sähkökatkon sattuessa

Huomautus: Ohjelma jatkuu, kun sähkö on taas käytettävissä.



Varoitus

Palovamman vaara!

Kun peset pyykkiä korkeassa lämpötilassa, altistut palovamman vaaralle, jos joudut kosketuksiin kuuman pesuaineliuksen ja pyykin kanssa.

Jos mahdollista, anna sen jäähtyä.



Varoitus

Loukkaantumiswaara!

Voit loukata kätesi, jos kosketat pyörivää rumpua.

Älä laita kättäsi pyörivään rumpuun.

Odota, kunnes rumpu on lakannut pyörimästä.

Huomio!

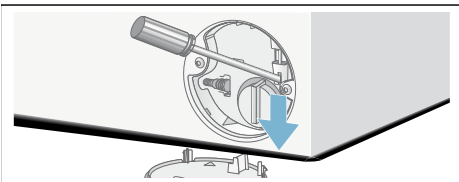
Vesivahinko

Vuotava vesi voi aiheuttaa vesivahingon.


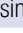


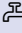



Älä avaa pyykinpesukoneen luukkua, jos luukun lasista näkyy vettä.

Jos haluat poistaa pyykin koneesta, pesukoneen luukun saa avattua seuraavasti:

1. Kytke laite pois päältä. Irrota verkkopistoke.
2. Poista vesi.
3. Vedä hätäavaajaa alaspäin työkalulla ja vapauta se.
Pesukoneen luukun saa nyt avattua.







Näyttöruudun tiedot

Näyttö	Syy/aputoimenpide
 syttyy	<ul style="list-style-type: none"> ■ Lämpötila on liian korkea. Odota, kunnes lämpötila laskee. ■ Koneessa on liian paljon vettä. Pyykin lisääminen ei ole mahdollista. Sulje luukku tarvittaessa välittömästi. Jatka ohjelmaa painamalla valitsinta .
 vilkkuu	<ul style="list-style-type: none"> ■ Pyykkiä on saattanut jäädä jumiin. Avaa ja sulje luukku uudelleen ja paina valitsinta . ■ Työnnä luukku tarvittaessa lukkoon tai poista vähän pyykkiä ja työnnä luukku sitten taas lukkoon. ■ Kytke laite tarvittaessa pois päältä ja taas päälle; aseta ohjelmat ja tee yksilölliset asetukset; käynnistä ohjelma.
 syttyy	<ul style="list-style-type: none"> ■ Avaa kylmävesihana kokonaan auki, ■ Tulovesiletku taittunut/puristuksissa, ■ Vedenpaine on liian matala. Puhdista suodatin. → <i>Sivu 36</i>
<i>E: 18</i>	<ul style="list-style-type: none"> ■ Poistovesipumppu on tukossa. Puhdista poistovesipumppu. → <i>Sivu 35</i> ■ Vedenpoistoletku/viemäriputki on tukossa. Puhdista vedenpoistoletku viemäriputken kohdasta. → <i>Sivu 36</i>
<i>E: 23</i>	Laitteen aluslevyllä on vettä, laite vuotaa. Sulje vesihana. Soita huoltopalveluun! → <i>Sivu 41</i>
<i>E: 32</i>	<p>vilkkuu ohjelman loputtua vuorotellen symbolin End kanssa.</p> <p>Tämä ei ole vika – epätasapainon tunnistusjärjestelmä on keskeyttänyt linkouksen, koska pyykki on jakautunut epätasaisesti.</p> <p>Laita rumpuun sekä pieniä että suurikokoisia tekstiilejä. Linkoa pyykki tarvittaessa vielä kerran.</p>
	Lapsilukko on aktivoitu – deaktivoi se. → <i>Sivu 30</i>
 syttyy	Laitte on tunnistanut liian runsaan vaahdomäärän ja aktivoinut lisäpesukerran. Käytä seuraavalla pesukerralla vähemmän pesuainetta, kun pyykkimäärä on sama. → <i>Sivu 30</i>
Merkkivalo  ohjelmalle* Rummun puhdistus vilkkuu	<p>Käynnistä Rummun puhdistus ohjelma* tai 60 °C ohjelma puhdistaksesi ja huoltaaksesi rummun ja sen ulkopuolisen altaan.</p> <p>Huomautuksia</p> <ul style="list-style-type: none"> ■ Käynnistä ohjelma ilman pyykkiä. ■ Käytä pesupulveria tai valkaisuainetta sisältävää pesuainetta. Estääksesi vaahdon muodostuminen käytä vain puolet pesuaineen valmistajan suosittelmasta pesuainemäärästä. Älä käytä villalle tai hienopesuun suunniteltuja pesuaineita. ■ Informaatioymbolin kytkeminen on/off → <i>Sivu 32</i>
Muut näytöt	Kytke laite pois päältä, odota viisi sekuntia ja kytke laite sitten uudelleen päälle. Jos näyttö ilmestyy uudelleen, soita huoltopalveluun. → <i>Sivu 41</i>
* mallista riippuen	

Häiriöt ja niiden korjaaminen.

Viat	Syy/aputoimenpide
Laitteesta vuotaa vettä.	<ul style="list-style-type: none"> Liitä vedenpoistoletku oikein tai vaihda se. Kiristä vedenpoistoletkun kierrelitaintä.
Koneeseen ei tule vettä. Pesuaineen jakelu ei toimi.	<ul style="list-style-type: none"> Oletko painanut valitsinta ▷00? Onko vesihana auki? Voisiko suodatin olla tukossa? Puhdista suodatin. → <i>Sivu 36</i> Onko tulovesiletku taittunut tai puristuksissa?
Luukkua ei saa avattua.	<ul style="list-style-type: none"> Turvatoiminto on aktivoitunut. Huomautus: Pesukoneen luukku pysyy turvallisuussyistä lukittuna, kun veden määrä tai lämpötila on korkea (katso → "<i>Ohjelman peruuttaminen sivulla 31</i>") tai kun rumpu pyörii. Onko lapsilukko ∞ aktivoitu? Deaktivoi se. → <i>Sivu 30</i> Oletko valinnut - - (Huuhtelu stop = ei loppulinkousta)? → <i>Sivu 31</i> Saako luukun avattua vain hätäaukaisun avulla? → <i>Sivu 37</i>
Ohjelma ei käynnisty.	<ul style="list-style-type: none"> Oletko painanut valitsinta ▷00? → <i>Sivu 29</i> Onko Ajastus valittu? Onko luukku kiinni? Onko lapsilukko ∞ aktivoitu? Deaktivoi se. → <i>Sivu 30</i>
Rumpu nytkähtelee tai tärisee hetken aikaa, kun ohjelma on käynnistetty.	Tämä ei ole vika – sisäinen moottoritestit saattaa aiheuttaa rummun hetkellisen nytkähtelyn tai tärinän, kun pesuohjelma käynnistetty.
Vesi ei poistu laitteesta.	<ul style="list-style-type: none"> Oletko valinnut - - (Huuhtelu stop = ei loppulinkousta)? → <i>Sivu 31</i> Puhdista poistovesipumppu. → <i>Sivu 35</i> Puhdista viemäriputki ja/tai vedenpoistoletku. → <i>Sivu 36</i>
Rummussa ei näy vettä.	Tämä ei ole vika - vesi on näkyvän alueen alapuolella.
Linkoustulos ei ole riittävän hyvä. Pyykki on märkää/liian kosteaa.	<ul style="list-style-type: none"> Tämä ei ole vika – epätasapainon tunnistusjärjestelmä on keskeyttänyt linkouksen, koska pyykki on jakautunut epätasaisesti. Laita rumpuun tasaisesti sekä pieniä että suurikokoisia tekstiilejä. Rypistymisesto* valittu? → <i>Sivu 27</i> Onko valittu nopeus liian pieni?
Linkousjakso käynnistyy useita kertoja.	Tämä ei ole vika - epätasapainon tunnistusjärjestelmä korjaa epätasapainon.
Ohjelma kestää tavallista kauemmin.	<ul style="list-style-type: none"> Tämä ei ole vika - epätasapainon tunnistusjärjestelmä korjaa epätasapainon liikuttamalla pyykkiä toistuvasti. Tämä ei ole vika – vaahdontunnistusjärjestelmä on aktiivinen – käynnistetty yksi huuhtelukerta.
Ohjelman pituus muuttuu pesuvaiheen aikana.	Tämä ei ole vika – ohjelmajakso on optimoitu tietyille pesuprosessille. Tämä saattaa muuttaa ohjauspaneelissa näkyvää ohjelman pituutta.
Huuhteluainelokerossa ☞ on jäännösvettä.	<ul style="list-style-type: none"> Tämä ei ole vika – ei heikennä huuhteluaineen tehoa. Puhdista sisäosa tarvittaessa.

* mallista riippuen

Viat	Syy/aputoimenpide
Pesukoneessa on epämiellyttävä haju tai rasvaisia saostumia.	Käynnistä mallista riippuen ohjelma Rummun puhdistus* tai ohjelma Puuvilla 90 °C ilman pyykkiä. Käytä pesupulveria tai valkaisuainetta sisältävää pesuainetta. Huomautus: Estääksesi vaahdon muodostuminen käytä vain puolet pesuaineen valmistajan suosittelemasta pesuainemäärästä. Älä käytä villalle tai hienopesuun suunniteltuja pesuaineita.
Symboli  syttyy ohjauspaneeliin. Pesuainekotelosta voi myös tulla vaahtoa.	Käytitkö liian paljon pesuainetta? → "Vaahdontunnistus" sivulla 30
Kone on äänekäs, tärisee ja "liikkuu" linkouksen ja/tai vedenpoiston aikana.	Pumppauksen äänenvoimakkuus on erilainen kuin pesun aikana kuuluva ääni. <ul style="list-style-type: none"> ■ Onko laite asennettu suoraan? Asenna laite suoraan. → <i>Sivu 16</i> ■ Onko laitteen jalat kiinnitetty kunnolla? Varmista laitteen jalkojen kiinnitys. → <i>Sivu 16</i> ■ Onko kuljetustuet poistettu? Poista kuljetustuet. → <i>Sivu 13</i>
Ohjauspaneeli/merkkivalot eivät toimi laitteen käytössä.	<ul style="list-style-type: none"> ■ Onko sattunut virtakatkos? ■ Ovatko sulakkeet palaneet? Vaihda sulakkeet. ■ Jos vika ilmenee toistuvasti, ota yhteys huoltopalveluun. → <i>Sivu 41</i>
Pyykissä on pesuainejäämiä.	<ul style="list-style-type: none"> ■ Eräät fosfaattittomat pesuaineet sisältävät veteen liukenemattomia jäämiä. ■ Valitse Huuhdeltu tai harjaa pyykki pesun jälkeen.
Symboli  syttyy näytössä taukotilassa.	<ul style="list-style-type: none"> ■ Koneessa on liian paljon vettä. Pyykin lisääminen ei ole mahdollista. Sulje luukku tarvittaessa välittömästi. ■ Jatka ohjelmaa painamalla valitsinta .
Taukotilassa symboli  sammuu näytössä.	Luukku ei ole lukittu. Pyykin lisääminen on mahdollista.
Jos et saa poistettua häiriötä itse (kytkemällä kone päälle ja pois päältä) tai tarvitaan korjaaja:	<ul style="list-style-type: none"> ■ Kytke laite pois päältä ja irrota verkkopistoke. ■ Sulje vesihana ja soita huoltopalveluun. → <i>Sivu 41</i>
* mallista riippuen	



Huoltopalvelu

Jos et saa poistettua häiriötä itse, käänny huoltopalvelumme puoleen.

Pyrimme aina löytämään sopivan ratkaisun ja välttämään tarpeettomat huoltokorjauksen käynnit.

Ilmoita huoltopalvelulle laitteen mallinumero (E-Nr.) ja sarjanumero (FD).

E-Nr. _____	FD _____
-------------	----------

E no.	Mallinumero
FD	Sarjanumero

Löydät nämä tiedot (mallista riippuen):

- Luukun sisäpuolelta tai huoltoluukusta
- Laitteen takasivulta

Luota valmistajan osaamiseen. Ota yhteys meihin. Siten varmistat, että korjauksen tekee koulutettu huoltoteknikko, joka käyttää alkuperäisiä varaosia.



Tekniset tiedot

Mitat:

850 x 600 x 550 mm

(korkeus x leveys x syvyys)

Paino

63-83 kg (mallista riippuen)

Verkkoliitäntä:

Jännite 220-240 V, 50 Hz

Nimellisvirta 10 A

Nimellisteho 2300 W

Vedenpaine:

100-1000 kPa (1-10 bar)

Virrankulutus pois päältä kytkettynä:

0,12 W

Virrankulutus, kun valmiina käytettäväksi (valmiustila):

0,50 W

Vain laitteisiin, joissa on Aqua-Stop

Kauppasopimukseen perustuvien myyjälle esitettävien takuuvaatimusten ja tuotetakuun lisäksi myönnämme korvauksen seuraavien ehtojen täytyessä:

1. Jos vaurio johtuu Aqua-Stop-järjestelmämme viasta, korvaamme kotitalousasiakkaille aiheutuneet vauriot.
2. Takuuvastuu on voimassa laitteen käyttöä.
3. Takuuoikeuden edellytyksenä on, että Aqua-Stop-järjestelmällä varustetun laitteen asennus ja liitäntä on tehty ammattitaidolla ohjeidemme mukaan; se kattaa myös asianmukaisen Aqua-Stop-jatkoletkun (alkuperäinen lisävaruste).
Takuu ei kata vesihanaan asennettuun Aqua-Stop-liitäntään meneviä viallisia tulovesiletkuja tai liittimiä.
4. Aqua-Stop-järjestelmällä varustettuja laitteita ei tarvitse valvoa käytön aikana eikä turvata jälkeenkäin sulkemalla vesihana. Vesihana on suljettava vain, jos olet poissa pidemmän aikaa, esimerkiksi useiden viikkojen loman ajaksi.



A series of horizontal lines for writing, starting with a line immediately below the pencil icon, followed by 22 more lines spaced evenly down the page.



Kiitos Bosch-kodinkoneen ostamisesta!

Rekisteröi uusi laitteesi nyt MyBosch-palveluun ja hyödynnä seuraavat:

- **Lisää ohjeita ja vinkkejä laitteeseesi**
- **Laajennetun takuun mahdollisuus**
- **Alennukset lisävarusteista ja varaosista**
- **Digitaalinen käyttöohje ja kaikki laitetiedot käsillä**
- **Helppo pääsy Boschin kodinkonepalveluun**

Rekisteröityminen on helppoa ja ilmaista - myös matkapuhelimista:

www.bosch-home.com/welcome

BOSCH
HOME APPLIANCES
SERVICE

Tarvitsetko apua? Löydät sen täältä.

Asiantuntijaneuvoja Bosch-kodinkoneillesi, apua ongelmiin tai Boschin asiantuntijoiden korjauspalvelu.

Katso, kuinka monella tavalla Bosch voi tukea sinua:

www.bosch-home.com/service

Kaikkien maiden yhteystiedot on listattu liitteessä olevassa palveluhakemistossa.

Robert Bosch Hausgeräte GmbH

Carl-Wery-Straße 34

81739 München, GERMANY

www.bosch-home.com



9001441969 (9902)

fi