



Kort en handig:
alles voor het gebruik
van uw afwasautomaat ...
**Vóór het eerste gebruik
altijd het installatievoorschrift
en de gebruiksaanwijzing
doorlezen!**

1

Onthardingsinstallatie instellen *

Waterhardheid bij het
waterleidingbedrijf
opvragen en hieronder
invullen ...

Instelwaarde aflezen ...

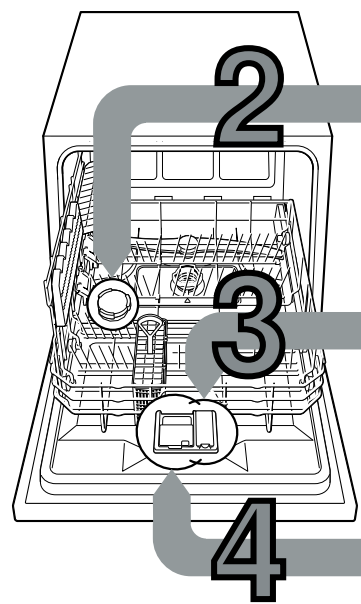
°dH	Hardheids- bereik	mmol/l	stand			
0-6	zacht	0-1,1	0	<input type="radio"/>	<input type="radio"/>	<input type="radio"/>
7-16	gemiddeld	1,2-2,9	1	<input type="radio"/>	<input type="radio"/>	<input checked="" type="radio"/>
17-21	hard	3,0-3,7	2	<input type="radio"/>	<input checked="" type="radio"/>	<input checked="" type="radio"/>
22-35	hard	3,8-6,2	3	<input checked="" type="radio"/>	<input checked="" type="radio"/>	<input checked="" type="radio"/>

* Alleen vóór de eerste
afwas of bij veranderde
waterhardheid.

Snel gedaan ...

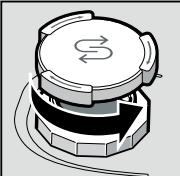
en zo instellen

- AAN/UIT-schakelaar inschakelen.
 - START-toets indrukken en ingedrukt houden.
 - Programmakiezer één klik naar links of rechts draaien.
 - Toets loslaten.
De indicatie knippert en de indicaties branden (= stand 1).
- De instelling als volgt wijzigen:
- Programmakiezer draaien tot de gewenste stand is ingesteld.
 - START-toets indrukken.
De indicatie gaat uit. De ingestelde stand is opgeslagen.

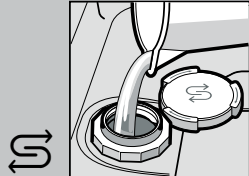


2 Vul onthardingszout

Lost kalk op (niet nodig bij instelwaarde 0!) ...

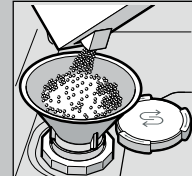


Deksel
opendraaien.

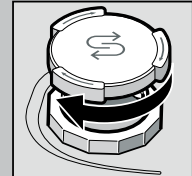


Alleen vóór de
eerste afwasbeurt
het zoutreservoir
met water vullen.

Voor optimale spelresultaten



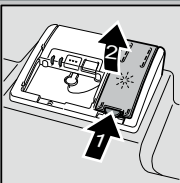
Vullen met
onthardingszout
(nooit met
reinigingsmiddel!).



Deksel sluiten.
Onmiddellijk
spelen.

3 Vul glansspoelmiddel

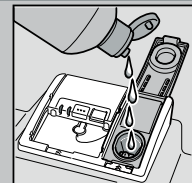
Maakt kraakhelder ...



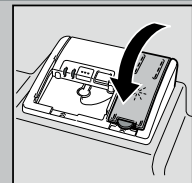
Markering 1 indrukken,
deksel 2 optillen.



Voor optimale droogresultaten



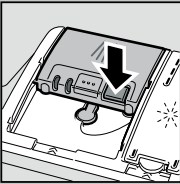
Met glans-
spoelmiddel
vullen.



Deksel sluiten.
KLIK!

4 Vul afwasmiddel

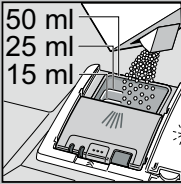
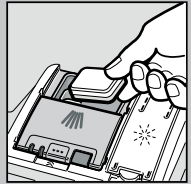
Veel vuil, veel afwasmiddel ...



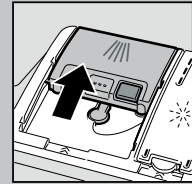
Eventueel
deksel openen
(toets indrukken).



Attentie!
Gecombineerde
producten
niet voor alle
programma's
geschikt,
aanwijzingen van
de fabrikant
in acht nemen.



Afwasmiddelbakje
alleen in het droge
afwasmiddelbakje
gieten.



Deksel
dichtschuiven,
indrukken.
PLOP!

5 Apparaat inschakelen

6 Programma kiezen

Snel, zuinig of intensief ...

Programma-overzicht

In dit overzicht staat het maximaal mogelijke
aantal programma's vermeld.
De bij uw apparaat behorende programma's
kunt u op het bedieningspaneel aflezen.

De programmagegevens zijn
laboratorium-meetwaarden
volgens de Europese norm EN 60436.
Afwijkingen in de praktijk zijn mogelijk.
* Halve normbelading
Bij uitgeschakelde toevoeging van glansspoelmiddel of gebrek aan glansspoelmiddel verandert de cyclusduur.

	Intensief 70°	Normaal 65°	Eco 50°	Glas 40°	Snel 45°	Voor- spoelen
Duur in uren/ min.						
Stroomverbruik in kWh	3:55	1:20	0:29	0:15	0:15	0:15
Watervbruik in liters	0,900	0,450	0,450	0,050	0,050	0,050
	10	7,5	6	3		

7 Starten van het programma ...

8 Apparaat uitschakelen ...

Extra functies **

Maken flexibel ...

Tijd besparen
... wordt door meer
energieverbruik
bij gelijk blijvend
reinigingsresultaat
bereikt.

Hygiëne
(Hygiene)
... Tijdens het
reinigingsproces wordt
de temperatuur verhoogd.
Hierdoor wordt een verhoogde
hygiënestatus bereikt.

IntensiveZone
(IntensiefZone)
... perfect voor
gemengde belading.
Spreedruk en temperatuur
van het afwaswater worden
iets verhoogd.

Extra drogen
... verbetert het
droogresultaat door
verhoogde
temperatuur tijdens
het naspoelen.
(Wees voorzichtig met
gevoelig serviesgoed.)

** Afhankelijk van het model



Schoonmaken en onderhoud

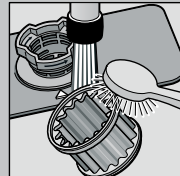
Voor perfecte afwasresultaten ...

Afvoerpomp schoonmaken

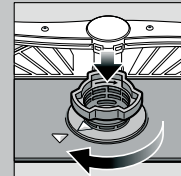
Zeven
... controleren,
eventueel
schoonmaken.



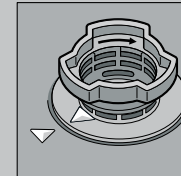
Zeefcilinder
eruit draaien,
zeefsysteem
eruit halen ...



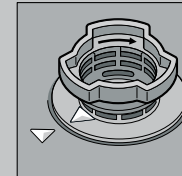
Onder
stromend
water
afspoelen ...



erin zetten ...



Zeefsysteem
vastschroeven
(LET OP
MARKERING!)

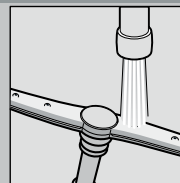


- Stekker uit het stopcontact trekken.
- Water eruit scheppen en zeven eruit halen.
- Schroeven aan de afdekking losdraaien (Torx T 20).
- Afdekking naar boven eruit trekken.
- Bereik van het schoepenrad op vreemde voorwerpen controleren.
- Afdekking erin zetten en vastschroeven.
- Zeven erin zetten.

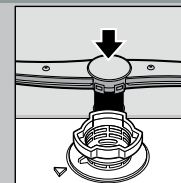
Sproeiarm
... Verstoppingen door
kalk/etensresten
verwijderen.



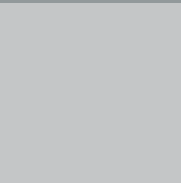
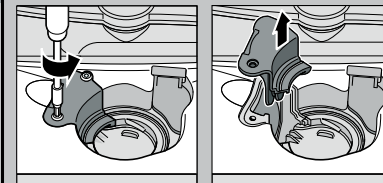
De sproeiarm
naar boven eraf
trekken ...



sproeiopeningen
onder stromend water
(eventueel met een
tandenstoker)
schoonmaken ...



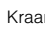
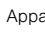
Sproeiarm
er inzetten ...

Kleine storingen zelf verhelpen ...

... want zelf verhelpen loont de moeite!

Verdere aanwijzingen vindt u in de gebruiksaanwijzing

Storing	Eventuele oorzaken	Oplossing
Indicatie „  “ brandt	Kraan verstopt of verkalkt	<ul style="list-style-type: none"> ▶ Kraan opendraaien. ▶ 1. Wateraansluiting eraf schroeven. ▶ 2. Zeef in de wateraansluiting schoonmaken. ▶ 3. Hoeveelheid binnenstromend water bij geopende kraan: minimaal 10 liter per min. Bij een lagere hoeveelheid: kraan laten vervangen. ▶ Watertoevoerslang zonder knikken verleggen.
	De afvoerslang is verstopt of geknikt	<ul style="list-style-type: none"> ▶ De afvoerslang zonder knik plaatsen.
	Afdekking waterafvoerpomp niet gemonteerd	<ul style="list-style-type: none"> ▶ Afdekking (zie boven) monteren.
	Afvoerpomp geblokkeerd	<ul style="list-style-type: none"> ▶ Afvoerpomp schoonmaken (zie hierboven).
Indicatie „  “ brandt	Apparaat technisch defect	<ul style="list-style-type: none"> ▶ Servicedienst inschakelen (foutindicatie vermelden). ▶ Stekker van het apparaat uit het stopcontact trekken.
Resterend water in het apparaat	Programma nog niet beëindigd	<ul style="list-style-type: none"> ▶ Apparaat sluiten en inschakelen resp. programma afbreken (zie Programma afbreken).
Roestvlekken op bestek	Bestek niet roestbestendig Harde messenlemmets zijn kwetsbaarder Roest van andere voorwerpen	<ul style="list-style-type: none"> ▶ Gebruik bestek dat geschikt is voor afwasmachines. ▶ Roestende voorwerpen nooit in het apparaat afwassen.

Storing	Eventuele oorzaken	Oplossing
Serviesgoed is niet schoon	Het serviesgoed ligt tegen of over elkaar	<ul style="list-style-type: none"> ▶ Serviesgoed los van elkaar zetten, voorkom dat ze elkaar raken.
Zand of korrelige resten op het serviesgoed	Te weinig afwasmiddel Ongeschikt programma gekozen Sproeiers van sproeiarmen verstopt Zeven vuil, zitten niet vast Sproeiarmen geblokkeerd	<ul style="list-style-type: none"> ▶ Aanwijzingen fabrikant (afwasmiddel) in acht nemen. ▶ Sterker programma kiezen. ▶ Sproeiarmen schoonmaken (zie hierboven). ▶ Zeven schoonmaken (zie hierboven). ▶ Serviesgoed zó inruimen dat de sproeiarmen ongehinderd kunnen ronddraaien.
Vlekken en strepen	Te hoge/te lage dosering glansspolmiddel	<ul style="list-style-type: none"> ▶ Bij strepen: dosering verlagen. ▶ Bij water- of kalkvlekken: dosering verhogen.
Serviesgoed niet droog	Glansspolmiddel Het gecombineerde afwasmiddel heeft een slechte droogcapaciteit Instelling van het apparaat	<ul style="list-style-type: none"> ▶ Dosering verhogen. ▶ Ander product gebruiken. ▶ Glansspolmiddel gebruiken.
Melkkleurige aanslag op serviesgoed (te verwijderen)	Wateronthardingsinstallatie verkeerd ingesteld Onthardingszout ontbreekt	<ul style="list-style-type: none"> ▶ Intensief drogen activeren (afhankelijk van het model). ▶ Onthardingsinstallatie juist instellen. ▶ Onthardingszout bijvullen.
Melkkleurige aanslag, glazen troebel/dof (niet te verwijderen)	Glazen niet geschikt voor afwasmachine	<ul style="list-style-type: none"> ▶ Glazen gebruiken die geschikt zijn voor afwasmachine. ▶ Afwasmiddel gebruiken dat glaswerk ontziet.
Kunststof onderdelen en onderdelen van het serviesgoed verkleuren	Te weinig afwasmiddel Verkleuringen door kleurstoffen in levensmiddelen (tomatensaus)	<ul style="list-style-type: none"> ▶ Aanwijzingen fabrikant (afwasmiddel) in acht nemen. ▶ Verkleuringen kunnen geen kwaad: verbleken bij latere afwasbeurten.

Afbreken van het programma ...

Op de juiste manier inruimen ...

Tijdens het programma de START-toets ca. 3 sec. (reset) ingedrukt houden tot alle indicaties uit zijn.



Het resterende programmaverloop voor het wegpompen van het restwater duurt ca. 1 minuut.

Serviesgoed, geschikt voor afwasautomaten, (zonder resten van as, kaarsvet, smeerolie, verf of zelfklevende etiketten; grove resten jam, melkproducten en etenswaren globaal verwijderen) volgens de gebruiksaanwijzing inruimen en controleren of de sproeiarmen ongehinderd kunnen draaien.