

הזמנת תיקונים וייעוץ במקרה של תקלות
IL 2220* (חיוב שיחות בתעריף המקומי או הנייד).
ניתן למצוא את פרטי יצירת הקשר במדריך מרכזי שירות הלקוחות בגב החוברת.

BSH Hausgeräte GmbH
Carl-Wery-Straße 34
81739 München
GERMANY
siemens-home.bsh-group.com

יצרן: B.S.H. Home Appliances Ltd תחת רישיון סימן מסחרי של Siemens AG



9001402630 (9810)

לקוחות נכבדים,

אני מקווים, שהוראות הפעלה והתקנה אלה סייעו לכם להפעיל את מכשיר החשמל של SIEMENS ושהוא פועל לשביעות רצונכם.

אם למרות מאמצינו להגיש לכם מוצר מושלם וללא ליקויים, תתגלה תקלה כלשהיא בפעולתו של המכשיר, אנא פנו בכל עת לאחד מסניפי השרות הרשומים על הכריכה האחורית של חוברת זו.

מעבדות השרות והטכנאים המיומנים ישמו להגיש לכם במהירות את כל העזרה הדרושה להחזרת המכשיר לפעולה תקינה. בהצלחה!
החברה שומרת לעצמה הזכות לבצע שיפורים או שינויים ללא הודעה מוקדמת.

החברה שומרת לעצמה הזכות לבצע שיפורים או שינויים ללא הודעה מוקדמת.

תחנות שירות

צפון	שרות CSB, שד' ההסתדרות 224 חיפה	טל': 04-8477111
מרכז	שרות CSB, המסגר 1, אזור תעשייה צפוני, לוד	טל': 08-9777222
ירושלים	אלרם, הסדנא 7, תלפיות, ירושלים	טל': 02-6403000
דרום	שרות CSB, יאיר שטרן 18, באר-שבע	טל': 08-9777222
	שרות אקספרס, אזור התעשייה החדש, אילת	טל': 08-6378616
	שרות ששון, הבנאי 3, אילת	טל': 08-6335311

מוקד שרות טלפוני ארצי - *2220

אחריות נוספת מוגבלת במוצרים עם מערכת Aqua-Stop



רק עבור מכשירים עם Aqua-Stop

בנוסף לאחריות כמצוין בתעודת האחריות הנלווית למוצר, חברתנו תעניק אחריות נוספת מוגבלת לנזקי מים הנגרמים בשל תקלה במערכת Aqua-Stop. זאת בשים לב לתנאים הבאים:

1. רק במידה ונגרמו נזקי מים כתוצאה מתקלה במערכת Aqua-Stop, הרי שנפצה על הנזקים שנגרמו לצרכן הפרטי.
 2. תעודת האחריות תקפה רק למשך חיי המכשיר.
 3. תנאי מקדים עבור כל הדרישות המוגשות במסגרת האחריות הוא שמכשיר המצויד בהתקן Aqua-Stop חייב להיות מותקן ומחובר כהלכה בהתאם להוראות ההתקנה וההפעלה; הנחיות אלה כוללות גם את הארכה של מערכת Aqua-Stop, אשר צריכה להיות מותאמת בצורה נכונה (עם אביזרים מקוריים).
 4. האחריות שלנו אינה מכסה כבלים או חיבורים פגומים המובילים אל חיבור ה-Aqua-Stop בברז.
 4. מכשירים עם Aqua-Stop לא צריכים להיות בפיקוח בזמן ההפעלה, ולא מאובטחים לאחר מכן על-ידי סגירת הברז.
- יש לסגור את ברז המים רק במקרה שאינכם נמצאים בבית למשך תקופה ארוכה, למשל בעת יציאה לחופשה שאורכת מספר שבועות.

נתונים טכניים

מידות:

850 x 600 x 590 מ"מ

(גובה x רוחב x עומק)

משקל:

70 - 85 ק"ג (בהתאם לדגם)

חיבור לחשמל

מתח חשמל 220 - 240 V, 50 Hz

זרם חשמלי נקוב A 10

הספק נקוב 1900 - 2300 W

לחץ מים:

100 - 1,000 kPa (1 - 10 bar)

צריכת אנרגיה כאשר המכשיר כבוי:

0.12 W

צריכת אנרגיה כאשר המכשיר מופעל:

0.43 W

שיעורי צריכה

צריכת אנרגיה ומים, משך תוכנית ולחות שירית עבור תוכניות הכביסה העיקריות

(ערכים משוערים)

תוכנית	עומס	צריכת חשמל**	צריכת מים**	משך תוכנית**
Cottons (כותנה) 20°C	8 ק"ג	0.25 קילוואט	87 ליטר	2 ¾ שעות
Cottons (כותנה) 40°C	8 ק"ג	1.05 קילוואט	87 ליטר	3 שעות
Cottons (כותנה) 60°C	8 ק"ג	1.15 קילוואט	87 ליטר	2 ¾ שעות
Cottons (כותנה) + 60°C ecoPerfect (תוכנית חסכונית)*	8 ק"ג	1.06 קילוואט	55 ליטר	4 ¼ שעות
Cottons (כותנה) 90°C	8 ק"ג	2.20 קילוואט	97 ליטר	2 ¾ שעות
Easy-Care (כביסה סינתטית) 40°C	4 ק"ג	0.71 קילוואט	64 ל'	2 שעות
Mixed Fabrics (כביסה מעורבת) 40°C	4 ק"ג	0.60 קילוואט	45 ל'	1 ¼ שעות
Delicates / Silk (עדין/משי) 30°C	2 ק"ג	0.19 קילוואט	37 ליטר	¾ שעות
Wool (צמר) 30°C	2 ק"ג	0.19 קילוואט	41 ליטר	¾ שעות

מידע משוער על הלחות השירית***				תוכנית
WM10...	WM12...	WM14...	WM16...	
מקסימום 1,000 סל"ד	מקסימום 1,200 סל"ד	מקסימום 1,400 סל"ד	מקסימום 1,600 סל"ד	
62%	53%	48%	44%	Cottons (כותנה)
40%	40%	40%	40%	Easy-Care (כביסה סינתטית)
30%	30%	30%	30%	Delicates / Silk (עדין/משי)
45%	45%	45%	45%	Wool (צמר)

הערכים נקבעו בהתאם ל-EN60456. הגדרת התוכנית עם מהירות סחיטה מרבית עבור בדיקות בהתאם ל-EN60456 עם מים קרים (15°C).
 ** הערכים בפועל עלולים לסטות מהערכים הנקובים בשל השפעה של לחץ המים, קשיות המים וטמפרטורת המים, טמפרטורת החדר, הסוג וכמות הבגדים המכוסבים ודרגת הלכלוך שלהם, חומר הניקוי שבו אתם משתמשים, התנודות במתח החשמל בביתכם ופונקציות נוספות שבחרתם.
 *** המידע על הלחות השירית מבוסס על הגבלות מהירות סחיטה בהתאם לתוכנית ועומסים מרביים.

שירות לקוחות

אם אינכם יכולים לפתור תקלה בעצמכם, צרו קשר עם מרכז שירות הלקוחות. ← כריכה אחורית

אנו נמצא תמיד פתרון מתאים כדי להימנע מביקורים לא נחוצים של הטכנאים.

בעת פנייה למרכז שירות הלקוחות, ציינו את מספר המוצר (E-no.) ואת מספר הייצור (FD) של המכשיר.

E-Nr _____	FD _____
------------	----------

מספר E מספר מוצר
FD מספר ייצור

תוכלו למצוא נתונים אלה *בהתאם לדגם: בצידה הפנימי של דלת מכונת הכביסה*/על-גבי דלת פתח השירות מבפנים* ובגב מכונת הכביסה.

בטחו במומחיותו של היצרן.

פנו אלינו לקבלת סיוע. כך תוכלו לוודא שאת התיקונים מבצע טכנאי שירות מוסמך המשתמש בחלקי חילוף מקוריים.

תקלות	סיבה/פתרון
ישנן שאריות מים בתוך תא מוצרי הטיפול ☹️.	<ul style="list-style-type: none"> ■ זו אינה תקלה – יעילות מוצר הטיפול אינה מושפעת מכך. ■ נקו את התושבת במידת הצורך. ← בעמוד 43
ממכונת הכביסה עולים ריחות לא נעימים.	<p>הפעילו את התוכנית Cottons ☹️ (כותנה) 90°C ללא פריטי כביסה. הוסיפו אבקת כביסה או חומר ניקוי עם מלבין.</p> <p>הערה: כדי למנוע היווצרות קצף, השתמשו רק במחצית כמות חומר הניקוי המומלצת על-ידי יצרן חומר הניקוי. אין להשתמש בחומרי ניקוי שנועדו לצמר או בדים עדינים.</p>
הסמל ☹️ מאיר בלוח התצוגה. קצף עלול לצאת ממגירת חומרי הניקוי.	<p>האם השתמשתם בכמות גדולה מדי של חומר ניקוי? ערבבו כף אחת של מרכך כביסה עם ½ ליטר מים ושפכו לתוך תא II (לא מיועד לבגדי חוץ, בגדי ספורט או לפרוך).</p> <p>הפחיתו את כמות חומר הניקוי במחזור הכביסה הבא.</p>
רעשים חזקים, רעידות ו"טיול" של המכונה במהלך הסחיטה.	<ul style="list-style-type: none"> ■ האם המכשיר מאוזן? אזנו את המכשיר. ← בעמוד 20 ■ האם רגליות המכשיר מקובעות? קבעו את רגליות המכשיר. ← בעמוד 20 ■ האם קיבועי ההובלה הוסרו? הסירו את קיבועי ההובלה. ← בעמוד 16
לוח התצוגה/נוריות החיווי אינם פועלים כשהמכשיר עובד.	<ul style="list-style-type: none"> ■ האם הייתה הפסקת חשמל? ■ האם הנתיכים נשרפו? אפסו/החליפו את הנתיכים. ■ אם התקלה חוזרת על עצמה, צרו קשר עם מרכז שירות הלקוחות.
ישנן שאריות חומר ניקוי על פריטי הכביסה.	<ul style="list-style-type: none"> ■ לעתים, חומרי ניקוי נטולי פוספטים מכילים משקעים שאינם נמסים במים. בחרו Rinse ☹️ (שטיפה) או הברישו את פריטי הכביסה לאחר הכיבוס.
P - מופיע בלוח התצוגה כאשר המחזור מושהה.	<ul style="list-style-type: none"> ■ מפלס המים גבוה מדי. לא ניתן להוסיף פריטי כביסה. סגרו את הדלת מיד, אם יש צורך. ■ לחצו על הלחצן ► כדי להמשיך את התוכנית.
P - וכן © מופיעים בלוח התצוגה כאשר המחזור מושהה.	<p>הדלת אינה נעולה. ניתן להוסיף פריטי כביסה.</p>
אם אינכם מצליחים לפתור את התקלה בעצמכם (לאחר כיבוי המכשיר והפעלתו מחדש) או אם נדרש תיקון:	<ul style="list-style-type: none"> ■ כבו את המכשיר והוציאו את תקע החשמל. ■ סגרו את הברז וצרו קשר עם מרכז שירות הלקוחות.

תקלות ודרכי פעולה לתיקון

תקלות	סיבה/פתרון
מים דולפים מהמכונה.	<ul style="list-style-type: none"> ■ חברו את צינור הניקוז בצורה תקינה או החליפו אותו. ■ הדקו את הברגים בצינור כניסת המים.
מים לא זורמים לתוך מכונת הכביסה.	<ul style="list-style-type: none"> ■ האם לחצתם על הלחצן ו?▶ ■ האם הברז פתוח?
חומר הניקוי אינו זורם פנימה.	<ul style="list-style-type: none"> ■ האם המסנן חסום? נקו את המסנן. ← בעמוד 44 ■ האם צינור כניסת המים מפותל או תקוע?
לא ניתן לפתוח את הדלת.	<ul style="list-style-type: none"> ■ פונקציית הבטיחות מופעלת. לעצור את התוכנית? ← בעמוד 38 ■ האם נעילת הבטיחות בפני ילדים ☹ מופעלת? השביתו אותה. ← בעמוד 37 ■ האם נבחרה התוכנית (Rinse Stop = no final spin) ☹ (הפסקת השטיפה = ללא שטיפה סופית)? ← בעמוד 38 ■ האם ניתן לפתוח את הדלת רק באמצעות מנגנון שחרור החירום? ← בעמוד 45
התוכנית לא מתחילה.	<ul style="list-style-type: none"> ■ האם לחצתם על הלחצן ו?▶ או בחרתם זמן ⌚ Finish in (סיום לאחר)? ■ האם הדלת סגורה? ■ האם נעילת הבטיחות בפני ילדים ☹ מופעלת? השביתו אותה. ← בעמוד 37
התוף מיטלטל ורועד מעט לאחר שהתוכנית נבחרה.	<p>זו אינה תקלה - בדיקת המנוע הפנימית עשויה לגרום לתוף להיטלטל או לרעוד מעט כאשר התוכנית מתחילה.</p>
המים לא מתנקזים.	<ul style="list-style-type: none"> ■ האם נבחרה התוכנית (Rinse Stop = no final spin) ☹ (הפסקת השטיפה = ללא שטיפה סופית)? ← בעמוד 38 ■ נקו את משאבת הניקוז. ← בעמוד 43 ■ נקו את צינור הניקוז.
לא ניתן לראות מים בתוך התוף.	<p>זו אינה תקלה - המים נמצאים מתחת לאזור הנראה לעין.</p>
תוצאת הסחיטה אינה מספקת.	<ul style="list-style-type: none"> ■ זו אינה תקלה - המערכת לזיהוי חוסר איזון בכביסה הפסיקה את מחזור הסחיטה כיוון שפריטי הכביסה מפוזרים באופן לא אחיד. פזרו פריטי כביסה גדולים וקטנים באופן אחיד בתוך התוף. ■ האם נבחרה האפשרות Less ironing (גיהוץ מופחת) (בהתאם לדגם)? ← בעמוד 34 ■ האם המהירות שנבחרה נמוכה מדי?
פריטי הכביסה רטובים/ לחים מדי.	<ul style="list-style-type: none"> ■ זו אינה תקלה - המערכת לזיהוי חוסר איזון בכביסה מתקנת את חוסר האיזון.
מחזור הסחיטה מופעל מספר פעמים.	<ul style="list-style-type: none"> ■ זו אינה תקלה - המערכת לזיהוי חוסר איזון בכביסה מתקנת את חוסר האיזון על-ידי חלוקה חוזרת של פריטי הכביסה. ■ זו אינה תקלה - מערכת זיהוי הקצף פועלת - מחזור שטיפה הופעל. ← בעמוד 37
התוכנית נמשכת זמן ארוך מהרגיל.	<ul style="list-style-type: none"> ■ זו אינה תקלה - רצף התוכנית מותאם במיוחד לתהליך הכביסה הספציפי. הדבר עשוי לשנות את משך התוכנית המוצג בלוח התצוגה.
משך התוכנית משתנה במהלך מחזור הכביסה.	

מידע המופיע על-גבי לוח התצוגה

תצוגה	סיבה/פתרון
P - וגם © - P -	<p>הדלת אינה נעולה. ניתן להוסיף פריטי כביסה.</p> <ul style="list-style-type: none"> הטמפרטורה גבוהה מדי. המתינו עד שהטמפרטורה תרד. מפלס המים גבוה מדי. לא ניתן להוסיף פריטי כביסה. סגרו את הדלת מיד, אם יש צורך. לחצו על הלחצן ו» כדי להמשיך את התוכנית.
© מהבהב	<ul style="list-style-type: none"> ייתכן שפריטי כביסה נתפסו. פתחו את הדלת, סגרו אותה ולחצו על הלחצן ו». במידת הצורך, דחפו את הדלת עד לסגירה או הוציאו חלק מפריטי הכביסה וסגרו אותה שוב. במידת הצורך, כבו את המכונה והפעילו אותה שוב; הגדירו את התוכנית ואת ההגדרות המתאימות לכם.
⚡ מאיר	<ul style="list-style-type: none"> פתחו את הברז עד הסוף, צינור כניסת המים מפותל/תקוע, לחץ המים נמוך מדי. נקו את המסנן. ← בעמוד 44
E:18	<ul style="list-style-type: none"> משאבת הניקוז חסומה. נקו את משאבת הניקוז. ← בעמוד 43 צינור הניקוז חסום. נקו את צינור הניקוז בסיפון. ← בעמוד 44
E:23	<p>יש מים בפלטת הניקוז; המכשיר דולף. סגרו את ברז המים. צרו קשר עם מרכז שירות הלקוחות. ← בעמוד 49</p>
🌀	<p>נעילת הבטיחות בפני ילדים פעילה - השביתו אותה. ← בעמוד 37</p>
👤 מאיר	<p>כמות גדולה מדי של קצף זוהתה ומחזור שטיפה נוסף הופעל. הוסיפו כמות קטנה יותר של חומר ניקוי במחזור הכביסה הבא שבו אתם מכבסים כמות דומה של פריטי כביסה.</p>
תצוגות אחרות	<p>כבו את המכשיר, המתינו חמש שניות והפעילו אותו שוב. אם התצוגה מופיעה שוב, צרו קשר עם מרכז שירות הלקוחות. ← בעמוד 49</p>

תקלות ודרכי פעולה לתיקון

פתיחת חירום

לדוגמה, במקרה של הפסקת חשמל התוכנית ממשיכה את פעילותה עם חידוש זרם החשמל.

עם זאת, אם ברצונכם להוציא את פריטי הכביסה, ניתן לפתוח את דלת מכונת הכביסה באופן הבא:

⚠ אזהרה

סכנת צריבה!

כשאתם מכבסים בטמפרטורות גבוהות, קיים סיכון לכוויות אם אתם באים במגע עם מים חמים ועם פריטי כביסה חמים. אם ניתן, הניחו להם להתקרר.

⚠ אזהרה

סכנת פציעה!

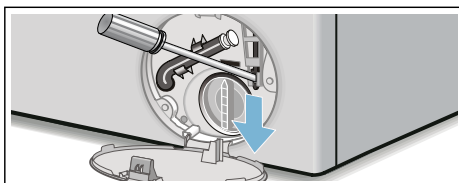
ידיכם עלולות להיפצע אם תיגעו בתוף כשהוא מסתובב. אין להכניס ידיים אל תוך התוף כשהוא מסתובב. יש להמתין עד שהתוף עצר את סיבובו.

זהירות!

בדקי מים

מים שדולפים מהמכונה עלולים לגרום לנזקים. אל תפתחו את הדלת אם ניתן לראות מים מבעד לזכוכית.

1. כבו את המכשיר. נתקו את תקע החשמל.
2. נקזו את המים. ← בעמוד 43
3. משכו את מנגנון שחרור החירום כלפי מטה באמצעות כלי עבודה ושחררו אותו. לאחר מכן ניתן לפתוח את הדלת.



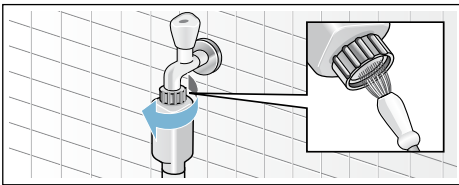
המסנן בצינור כניסת המים חסום

ראשית, הפחיתו את לחץ המים בצינור כניסת המים:

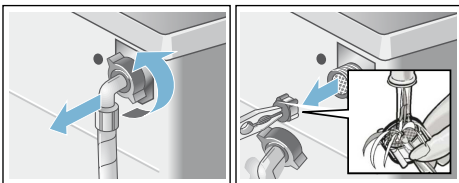
1. סגרו את ברז המים.
2. בחרו באחת התוכניות (מלבד שטיפה/סחיטה/ריקון).
3. לחצו על הלחצן ו-▶. הניחו לתוכנית לפעול למשך כ-40 שניות.
4. לחצו על הלחצן ①. המכשיר כבה.
5. נתקו את תקע החשמל.

לאחר מכן נקו את המסנן:

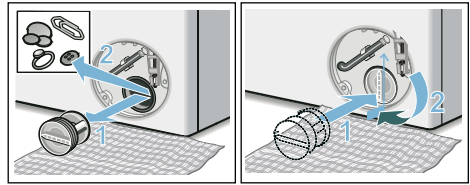
1. נתקו את הצינור מהברז. נקו את המסנן באמצעות מברשת קטנה.



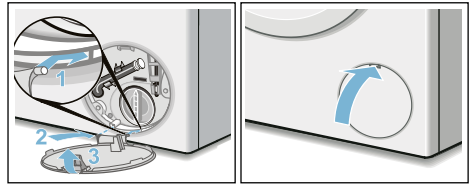
2. עבור דגמי Aqua-Secure-I Standard, נקו את המסנן שבגב המכשיר: הסירו את הצינור מגב המכשיר. השתמשו בפלייר כדי להסיר את המסנן ולאחר מכן, נקו אותו.



3. חברו את הצינור ובדקו אם הוא דולף.



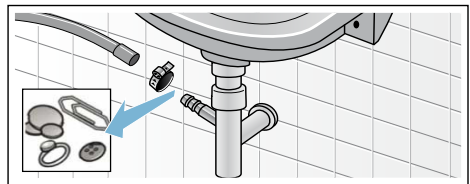
6. החזירו את כיסוי פתח השירות למקומו, וסגרו אותו.



הערה: כדי למנוע זרימת שאריות חומר ניקוי לתוך פתח היציאה במהלך הכביסה הבאה, שפכו ליטר אחד של מים אל תא II והפעילו את התוכנית Empty (ריקון).

צינור הניקוז בסיפון חסום

1. כבו את המכשיר. נתקו את תקע החשמל.
2. שחררו את תפסני הצינורות. הסירו בזהירות את צינור הניקוז. שאריות מים עשויות לדלוף.
3. נקו את צינור הניקוז ואת יחידת החיבור של הסיפון.



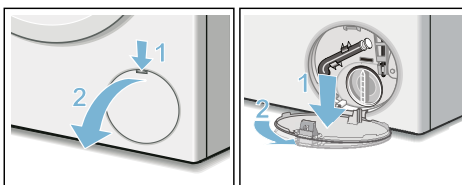
4. חברו מחדש את צינור הניקוז והדקו את נקודת החיבור באמצעות תפס הצינור.

משאבת הניקוז חסומה, ניקוז חירום

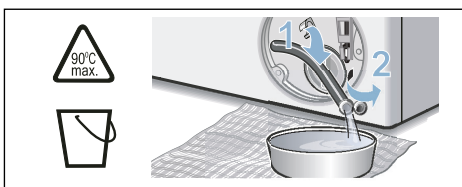
⚠ אזהרה סכנת צריבה!

המים מתחממים מאוד בעת כיבוס בטמפרטורות גבוהות. אתם עלולים להיכוות בעת מגע במים החמים. הניחו למים להתקרר.

1. סגרו את הברז כך שלא ייכנסו מים נוספים למכונה ויהיה צורך לנקז את המים באמצעות משאבת הניקוז.
2. כבו את המכשיר. נתקו את תקע החשמל.
3. פתחו והסירו את דלת פתח השירות.



4. הוציאו את צינור הניקוז מההתקן. הסירו את הפקק האוטם ושפכו החוצה את המים לתוך מיכל מתאים. החזירו את הפקק האוטם למקומו ואת צינור הניקוז חזרה להתקן.

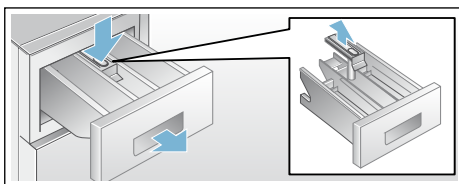


5. הבריגו החוצה בזירות את כיסוי המשאבה (שאריות מים עשויות לדלוף). נקו את החלק הפנימי, את הברגת כיסוי המשאבה ואת בית המשאבה. ודאו כי כנפי המשאבה יכולות להסתובב. החזירו את כיסוי המשאבה למקומו והבריגו אותו היטב. על הידית להיות ממוקמת במצב אנכי.

מגירת חומרי הניקוי וגוף המגירה

אם מכונת הכביסה מכילה שאריות חומר ניקוי או מרכך כביסה:

1. משכו החוצה את מגירת חומרי הניקוי. לחצו על התושבת כלפי מטה והוציאו את המגירה לגמרי.
2. להסרת התושבת: לחצו באמצעות האצבע על התושבת, מלמטה כלפי מעלה.



3. נקו את מגש תכשירי הניקוי ואת התושבת במים ומברשת ויבשו אותם. נקו גם את החלק הפנימי של המגירה.
4. הכניסו את התושבת עד שתינעל במקומה (דחפו את הצילינדר על הפין המוביל).
5. דחפו את מגירת חומרי הניקוי פנימה.

הערה: השאירו את מגירת חומרי הניקוי פתוחה כדי לאפשר אידוי של שאריות מים.

ניקוי ותחזוקה

⚠ אזהרה

סכנת מוות!

קיימת סכנה למכת חשמל בעת מגע בחלקים שבהם עובר זרם חשמלי. כבו את המכשיר והוציאו את תקע החשמל.

⚠ אזהרה

סכנת הרעלה!

אדים רעילים עלולים לעלות מחומרי ניקוי המכילים ממסים, כגון ממסים לניקוי פריטי כביסה. אין להשתמש בחומרי ניקוי המכילים ממסים.

זהירות!

נזק למכשיר

חומרי ניקוי המכילים ממסים, כגון ממסים לניקוי פריטי כביסה, עלולים לגרום נזק למשטחים ולרכיבים של מכונת הכביסה. אין להשתמש בחומרי ניקוי המכילים ממסים.

פעלו בהתאם להנחיות הבאות כדי למנוע היווצרות משקעים של חומרי ניקוי וריחות רעים:

הערות


- ודאו שהחדר שבו מותקנת מכונת הכביסה מאוורר היטב.
- השאירו את הדלת ואת מגירת חומרי הניקוי פתוחות מעט כאשר מכונת הכביסה אינה בשימוש.
- הפעילו מדי פעם תוכנית כביסה באמצעות התוכנית **Cottons**  (כותנה) **60°C** והשתמשו באבקת כביסה.

גוף מכונת הכביסה/לוח הבקרה

- נגבו את גוף המכונה ואת לוח הבקרה באמצעות מטלית רכה ולחה.
- הוציאו מיד את שאריות חומר הניקוי.
- אין לנקות באמצעות סילון מים.

תוף

השתמשו בחומרי ניקוי ללא כלור. אין להשתמש בצמר פלדה.

אם מכונת הכביסה מדיפה ריחות רעים, או כדי לנקות את התוף, הפעילו את התוכנית **Cottons**  (כותנה) **90°C** ללא פריטי כביסה. הוסיפו אבקת כביסה.

הסרת אבנית

לא תצטרכו להסיר אבנית אם תשתמשו בכמויות נכונות של חומר ניקוי. עם זאת, אם יהיה צורך בכך, פעלו בהתאם להוראות יצרן מסיר האבנית. ניתן להשיג מסירי אבנית מתאימים דרך האתר שלנו או במרכזי שירות הלקוחות. ← בעמוד 49

שקילה אוטומטית

הפונקציה האוטומטית לזיהוי העומס במכונה מתאימה את צריכת המים האופטימלית לכל תוכנית, בהתאם לעומס ולסוג הבד.

מערכת לזיהוי חוסר איזון בכביסה

המערכת האוטומטית לזיהוי חוסר איזון בכביסה מאתרת חוסר איזון ומבטיחה פיזור אחיד של פריטי הכביסה באמצעות הפעלה ועצירה חוזרות של סיבובי התוף.

אם פריטי הכביסה אינם מאוזנים בצורה משמעותית, מהירות הסיבובים תפחת או שמחזור הסחיטה לא יבוצע מסיבות בטיחות.

הערה: פזרו פריטי כביסה גדולים וקטנים באופן אחיד בתוך התוף. ← בעמוד 35,
← בעמוד 47

חיישן מים AquaSensor


בהתאם לתוכנית ולדגם

במהלך מחזור שטיפה, חיישן צלילות המים בודק את מידת העכירות של מי השטיפה (עכירות נגרמת על-ידי לכלוך ושאריות חומר ניקוי). משך הזמן ומספר מחזורי השטיפה תלויים בעכירות המים.

שינוי עוצמת הקול של הצלילים

- השתמשו בלחצן **Finish in** (סיום לאחר) + או - כדי לשנות את ההגדרות הבאות במיקומים המתאימים של בורר התוכניות:
- 2: עוצמת הקול של התראות המידע ו/או
 - 3: עוצמת הקול של הלחצנים.

0 = כבוי, 1 = שקט,
 2 = בינוני, 3 = חזק,
 4 = חזק מאוד



יציאה ממצב הגדרות או:

בחירה/ביטול בכיבוי אוטומטי של המכשיר

כאשר בורר התוכניות במצב 4, לחצו על הלחצן **Finish in** (סיום לאחר) + או - כדי להפעיל או לכבות את פונקציית הכיבוי האוטומטי.

יציאה ממצב הגדרות

כדי לצאת ולשמור את ההגדרות, לחצו על הלחצן ①.

המכשיר כבוי. ההגדרות שנבחרו יחולו בפעם הבאה שמכונת הכביסה תופעל.

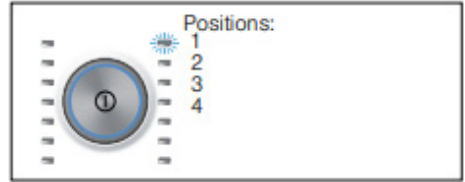
הגדרות המכשיר



באפשרותכם לשנות את ההגדרות הבאות:

- עוצמת הקול של הלחצנים ושל צלילי המידע (לדוגמה: בסיום תוכנית)
 - בחרו/בטלו את הבחירה בפונקציית הכיבוי האוטומטי של המכשיר.
- ← בעמוד 12

יהיה עליכם להפעיל את מצב ההגדרות כדי לשנות את ההגדרות הללו.



הפעלת מצב ההגדרות

1. לחצו על הלחצן ①.
 המכשיר מופעל והתוכנית **Cottons** (כותנה) מוצגת במצב 1.
2. לחצו על הלחצן **Temperature** (טמפרטורה) ובו-זמנית סובבו את בורר התוכניות עם כיוון השעון למצב 2. שחררו את הלחצן.
 מצב ההגדרות מופעל ועוצמת הקול המוגדרת מראש עבור צלילי המידע מופיעה בלוח התצוגה.

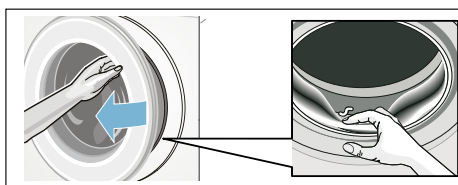
כעת תוכלו לשנות את ההגדרות:

הוצאת פריטי כביסה/כיבוי המכשיר

1. פתחו את הדלת והוציאו את פריטי הכביסה.
 2. לחצו על הלחצן ①. המכשיר כבה.
 3. סגרו את ברז המים.
- הערה:** לא דרוש עבור דגמי Aqua-Stop.

הערות

- אין להשאיר פריטי כביסה בתוך התוף. הם עלולים להתכווץ בכביסה הבאה או לשנות את צבעו של פריט כביסה אחר.
- הוציאו חפצים זרים מתוך התוף ומתוך אטם הגומי - סכנת חלודה.
- יבשו את אטם הגומי במטלית.



- השאירו את הדלת ואת מגירת חומרי הניקוי פתוחות כדי לאפשר אידוי של שאריות מים. ← בעמוד 42
- המתינו תמיד עד לסיום התוכנית משום שהמכשיר עשוי עדיין להיות נעול. לאחר מכן, כבו את המכשיר והמתינו שהנעילה תשתחרר.
- אם לוח התצוגה כבה בסוף התוכנית, מצב חיסכון בחשמל פעיל. לחצו על לחצן כלשהו כדי להפעיל את לוח התצוגה.

הוספת פריטי כביסה

לאחר התחלת התוכנית, באפשרותכם להוסיף או להוציא פריטי כביסה במידת הצורך. לשם כך, לחצו על הלחצן **ו**.

נורית החיווי של הלחצן **ו** מהבהבת והמכונה בודקת אם ניתן להוסיף פריטי כביסה.

אם הסמלים הבאים מופיעים בלוח התצוגה:

- **שני הסמלים** - P - וגם © נדלקים, ניתן להוסיף פריטי כביסה.
- P - נדלק, לא ניתן להוסיף פריטי כביסה.

כדי להמשיך את התוכנית, לחצו על הלחצן **ו.** התוכנית תימשך באופן אוטומטי.

הערות

- אין להשאיר את דלת מכונת הכביסה פתוחה למשך זמן רב מדי כאשר מוסיפים פריטי כביסה, משום שעשויים לדלוף מים מפריטי הכביסה הרטובים.
- מסיבות בטיחות, דלת מכונת הכביסה נשארת נעולה כאשר מפלס המים גבוה, כאשר הטמפרטורה גבוהה או בזמן שהתוף מסתובב, ולא ניתן להוסיף פריטי כביסה בזמן זה.
- תצוגת העומס אינה פעילה בעת הוספת פריטי כביסה.

שינוי התוכנית

אם הפעלתם בטעות את התוכנית הלא נכונה, תוכלו לשנות את התוכנית לפי ההנחיות הבאות:

1. לחצו על הלחצן **ו**.
2. בחרו תוכנית אחרת.
3. לחצו על הלחצן **ו**. התוכנית החדשה מתחילה מההתחלה.

ביטול התוכנית

עבור תוכניות בטמפרטורות גבוהות:

1. לחצו על הלחצן **ו**.
2. לקירור פריטי הכביסה: בחרו באפשרות **Rinse** (שטיפה).
3. לחצו על הלחצן **ו**.

עבור תוכניות בטמפרטורות נמוכות:

1. לחצו על הלחצן **ו**.
2. בחרו באפשרות **Spin** (סחיטה) או **Empty** (ריקון).
3. לחצו על הלחצן **ו**.

סיום תוכנית במהלך השהיית שטיפה

בלוח התצוגה, **⏸** מהבהב, ומהירות הסחיטה שהוגדרה מראש זמן התוכנית שנותר מוצגים עבור התוכנית שנבחרה.

המשיכו את התוכנית על-ידי:

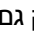
- לחיצה על הלחצן **ו** או
- שינוי מהירות הסחיטה, או הגדרת בורר התוכנית ל-**Empty** (ריקון) ולאחר מכן לחיצה על הלחצן **ו**.

סיום התוכנית

0 - וכן © מופיעים בלוח התצוגה. נורית החיווי של הלחצן **ו** כבויה.

התוכנית וסמלי התקדמות התוכנית לאחר שתוכנית הכביסה החלה.
לוח התצוגה ← בעמוד 25

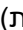
הערה: זיהוי קצף

אם הסמל  נדלק גם כן בלוח התצוגה, מכונת הכביסה זיהתה כמות גדולה מדי של קצף במהלך תוכנית הכביסה והפעילה באופן אוטומטי מחזורי שטיפה נוספים כדי לשטוף את הקצף.

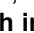
הוסיפו כמות קטנה יותר של חומר ניקוי במחזור הכביסה הבא שבו אתם מכבסים כמות דומה של פריטי כביסה.

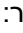

אם תרצו לנעול את התוכנית כדי למנוע את שינויה בשוגג, תוכלו להפעיל את נעילת הבטיחות בפני ילדים בהתאם להנחיות הבאות.

נעילה מפני ילדים

( 3 שניות)

ניתן לנעול את מכונת הכביסה כדי למנוע שינויים לא מכוונים של הפונקציות שבחרתם. כדי לעשות זאת, הפעילו את נעילת הבטיחות בפני ילדים.

כדי להפעיל/לבטל, לחצו לחיצה ממושכת על הלחצנים  Finish in (סיום לאחר) - וגם + בו-זמנית למשך כשלוש שניות. הסמל w מופיע בלוח התצוגה.

-  מאיר: נעילת הבטיחות בפני ילדים פעילה.
-  מהבהב קצרות: נעילת הבטיחות בפני ילדים פעילה ובורר התוכניות סובב או שאחד מהלחצנים נלחץ.

הערה: נעילת הבטיחות בפני ילדים נשארת פעילה, אפילו לאחר שמכונת הכביסה כובתה. לפני בחירת התוכנית הבאה, השביתו את הנעילה מפני ילדים.

שינוי הגדרות ברירת המחדל של התוכנית

באפשרותכם להשתמש או לשנות את הגדרות ברירת המחדל עבור מחזור כביסה זה.

כדי לעשות זאת, לחצו על הלחצן המתאים שוב ושוב עד שההגדרה הנדרשת מוצגת.

הערה: לחיצה ממושכת על הלחצן מריצה את הערכים המוגדרים באופן אוטומטי עד הסוף. לאחר מכן לחצו שוב על הלחצן ותוכלו לשנות שוב את ערכי ההגדרה.

ההגדרות מופעלות מבלי שיהיה צורך לאשר אותן.

ההגדרות אינן נשמרות לאחר כיבוי מכונת הכביסה.

הגדרות ברירת המחדל של התוכנית ← בעמוד 33

בחירת הגדרות נוספות של תוכניות

על-ידי בחירה בהגדרות נוספות, תוכלו להתאים את תהליך הכביסה טוב יותר לפריטי הכביסה שלכם.

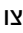
ניתן לבחור את ההגדרות או לבטל את בחירתן בהתאם להתקדמות התוכנית.

נורית החיווי של הלחצן מאירה כאשר מפעילים הגדרה מסוימת.

ההגדרות אינן נשמרות לאחר כיבוי מכונת הכביסה.

הגדרות תוכנית נוספות ← בעמוד 33

הפעלת התוכנית

לחצו על הלחצן . נורית החיווי דולקת והתוכנית מתחילה את פעולתה.

לוח התצוגה מראה את זמן Ready in (סיום לאחר) במהלך פעולת התוכנית או את משך

מדידה והוספה של חומר ניקוי ומוצרי טיפול

זהירות! נזק למכשיר

חומרי ניקוי וחומרים לטיפול מקדים בפריטי כביסה (כגון מסירי כתמים, תרסיסים לטיפול מקדים וכדומה) עלולים לגרום לנזק בעת מגע במשטחים של מכונת הכביסה. אל תאפשרו לחומרי ניקוי אלה לבוא במגע עם המשטחים השונים של מכונת הכביסה. במידת הצורך, נגבו מיד שאריות תרסיס ושאריות/טיפות של חומרים אחרים בעזרת מטלית לכה.

מינון

מדדו את הכמות של חומרי הניקוי ושל מוצרי הטיפול בהתאם לפרמטרים הבאים:

- קשיות המים (שאלו את חברת המים המקומית)
- הוראות היצרן המופיעות על-גבי האריזה
- כמות הכביסה
- רמת לכלוך ← בעמוד 28

מילוי חומר ניקוי



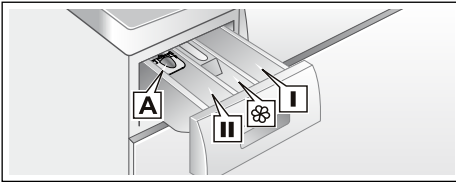
אזהרה

גירוי בעיניים/בעור!

אם מגירת חומרי הניקוי פתוחה במהלך פעולת המכונה, חומרי ניקוי ומוצרי טיפול עלולים להינזת החוצה. פתחו את המגירה בזהירות. שטפו ביסודיות את העיניים והעור אם הם באו במגע עם חומרי ניקוי או מוצרי טיפול. אם בלעתם אותם בטעות, פנו לטיפול רפואי.

הערה: דללו מרכיבי כביסה סמיכים במעט מים. כך תמנעו סתימות בצנרת של מכונת הכביסה.

שפכו את חומרי הניקוי ומוצרי הטיפול התאים המתאימים:



עזר מדידה A
תא II
תא ⌘
תא I

עבור חומרי ניקוי נוזליים חומר ניקוי לשלב הכביסה הראשי, למרכז מים, למלבין, למסיר כתמים; מרכז כביסה, מעמלן נוזלי; אין למלא מעבר לסימון **המקסימום**

חומר ניקוי עבור שלב הקדם כביסה

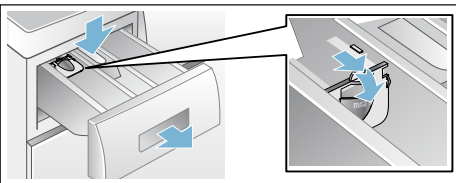
1. משכו החוצה את מגירת חומרי הניקוי ככל שניתן.
2. הוסיפו חומרי ניקוי ו/או מוצרי טיפול.
3. סגרו את מגירת חומרי הניקוי.

עזר מדידה עבור נוזל כביסה

*בהתאם לדגם

הכניסו את עזר המדידה למדידת הכמות המדויקת של נוזל הכביסה:

1. משכו החוצה את מגירת חומרי הניקוי. לחצו על התושבת כלפי מטה והוציאו את המגירה לגמרי.
2. החליקו את עזר המדידה קדימה, קפלו אותו כלפי מטה והכניסו אותו למקומו עד שישמע צליל נקישה.
3. הכניסו את המגירה בחזרה למקומה.



הערה: אין להשתמש בעזר המדידה למדידת ג'ל כביסה ואבקת כביסה, עבור תוכניות עם קדם כביסה או כאשר נבחר זמן עבור האפשרות Ready in (סיום לאחר).

עבור דגמים ללא עזר מדידה, שפכו נוזל כביסה אל המיכל המתאים והכניסו אותו אל תוך התוף.

התוף יואר לאחר הפעלת המכשיר, לאחר פתיחת הדלת וסגירתה ולאחר התחלת התוכנית. האור כבה באופן אוטומטי.

הכנסת פריטי כביסה אל תוף התוף

⚠ אזהרה סכנת מוות!

פריטי כביסה אשר טופלו קודם לכן בחומרי ניקוי המכילים ממסים, כגון מסיר כתמים/ תמיסות ניקוי, עלולים לגרום להתפוצצות לאחר הכנסתם למכונת הכביסה. שטפו את פריטי הכביסה האלה ביד לפני הכנסתם למכונת הכביסה.

הערות

- הכניסו למכונה פריטי כביסה בגדלים שונים. פריטי כביסה בגדלים שונים מתפזרים בתוף באופן שווה יותר במהלך מחזור הסחיטה. פריטי כביסה בודדים עלולים לגרום לעומס לא מאוזן.
- עיינו בעומס המרבי המצוין. העמסה מעבר למומלץ עלולה להשפיע לרעה על תוצאות הכביסה ולגרום להיווצרות קמטים רבים יותר.

1. ודאו שפריטי כביסה שמינינו מראש אינם מקופלים ושימו אותם בתוף.
2. ודאו שלא נלכדו פריטי כביסה בין דלת מכונת הכביסה לבין אטם הגומי, וסגרו את הדלת.



נורית החיווי של הלחצן ► מהבהבת והגדרות התוכנית מופיעות בלוח התצוגה.

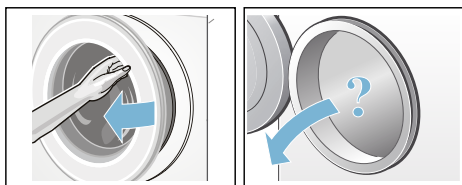
תפעול המכשיר



הכנת מכונת הכביסה

הערה: יש לוודא כי מכונת הכביסה מותקנת ומחוברת כהלכה. מאת ← בעמוד 14.

1. חברו את תקע החשמל.
2. פתחו את ברז המים.
3. פתחו את הדלת.
4. בדקו שהמים בתוף התנקזו לחלוטין. נקזו את המים אם יש צורך.



הפעלת המכשיר/בחירת תוכנית

לחצו על הלחצן ①. המכשיר מופעל.

תוכנית הכביסה **Cottons** (כותנה) שהוגדרה במפעל תוצג תמיד.

תוכלו להשתמש בתוכנית זו או לבחור בתוכנית אחרת. ניתן לסובב את בורר התוכניות לשני הכיוונים.

הערה: אם הפעלתם את נעילת הבטיחות לפני ילדים, עליכם לבטלה לפני שתוכלו להגדיר תוכנית אחרת. ← בעמוד 37

נורית החיווי שעל בורר התוכניות נדלקת והגדרות ברירת המחדל של התוכנית עבור התוכנית שנבחרה יוצגו בלוח התצוגה:

- טמפרטורה
- מהירות סחיטה וכן
- העומס המרבי ומשך התוכנית (לסירוגין) במכשירים עם תאורת תוף:

הגדרות תוכנית נוספות P+

ניתן למצוא סקירה של כל ההגדרות הנוספות שניתן לבחור בהתאם לתוכנית, ב- ← בעמוד 29.

ecoPerfect (תוכנית חסכונית)

כיבוס עם שימוש יעיל באנרגיה על-ידי הפחתת הטמפרטורה, תוך השגת תוצאות ניקוי שעולות בקנה אחד עם התוכנית שנבחרה, כשהיא ללא הגדרת ecoPerfect (תוכנית חסכונית).

speedPerfect (תוכנית קצרה)

כיבוס בזמן קצר יותר, תוך השגת תוצאות ניקוי שעולות בקנה אחד עם התוכנית שנבחרה, כשהיא ללא הגדרת speedPerfect (תוכנית קצרה) אך משתמשת ביותר אנרגיה ממנה.

הערה: אין לחרוג מהעומס המרבי. סקירת התוכניות ← בעמוד 29

Less ironing (גיהוץ מופחת)

מפחית קמטים הודות למחזור סחיטה מיוחד ולאחריו נייעור ומהירות סחיטה מופחתת.

הערה: שאריות הלחות בפריטי הכביסה גדלות.

Power Rinse (שטיפה חזקה)

מחזורי שטיפה נוספים תלויים בתוכנית, משך תוכנית ארוך יותר עבור עור רגיש במיוחד ו/או עבור אזורים בעלי מים רכים מאוד.

Finish in (סיום לאחר) ⌚

לפני התחלת התוכנית, תוכלו לבחור מראש את סיום התוכנית (זמן "Ready in" (סיום לאחר)) בשעות (h = שעה) עד למקסימום של 24 שעות.

לשם כך:

1. בחרו תוכנית.

משך התוכנית מוצג עבור התוכנית שנבחרה, לדוגמה, 2:30 (דקות:שעות).

2. לחצו על הלחצן Finish in (סיום לאחר) שוב ושוב עד שיוצג מספר השעות הנדרש.

הערה: ניתן להגדיל את ערכי ההגדרות באמצעות הלחצן Finish in (סיום

לאחר) + ולהפחיתם באמצעות הלחצן Finish in (סיום לאחר) -.

3. לחצו על הלחצן ▶. התוכנית מתחילה.

מספר השעות שנבחר (לדוגמה, 8 h) מוצג בלוח התצוגה ונספר

לאחור עד שתוכנית הכביסה מתחילה. משך התוכנית מוצג לאחר מכן.

הערה: משך התוכנית מותאם באופן אוטומטי

בזמן פעולת התוכנית. שינויים בהגדרות ברירת המחדל של התוכנית או בהגדרות התוכנית עשויים גם כן לשנות את משך התוכנית.

לאחר התחלת התוכנית (אם זמן Finish in

(סיום לאחר) הוגדר ותוכנית הכביסה טרם התחילה), תוכלו לשנות את מספר השעות שנבחר מראש באופן הבא:

1. לחצו על הלחצן ▶.

2. השתמשו בלחצן Finish in (סיום

לאחר) - או + כדי לשנות את מספר השעות.

3. לחצו על הלחצן ▶.

לאחר התחלת התוכנית, באפשרותכם

להוסיף או להוציא פריטי כביסה במידת הצורך. ← בעמוד 38

P+ הגדרות ברירת המחדל של התוכנית

הגדרות ברירת המחדל של התוכנית מוצגות בלוח התצוגה לאחר בחירת התוכנית.

באפשרותכם לשנות את הגדרות ברירת המחדל.

ניתן למצוא סקירה של כל ההגדרות אותן ניתן לבחור בהתאם לתוכנית ← בעמוד 29

טמפרטורה

(Temp. °C)

בהתאם לשלב בו התוכנית נמצאת תוכלו לשנות את הטמפרטורה המוגדרת לפני ובמהלך התוכנית.

הטמפרטורה המרבית שניתן להגדיר תלויה בתוכנית שנבחרה.

מהירות סחיטה

(Spin Ⓢ)

בהתאם לשלב שבו התוכנית נמצאת, תוכלו לשנות את מהירות הסחיטה (בסל"ד, סיבובים לדקה) לפני ובמהלך התוכנית.

הגדרה Rinse Stop: (שטיפה מושהית) = ללא סחיטה סופית. פריטי הכביסה מושרים במי השטיפה הסופית.

ניתן לבחור באפשרות "Rinse stop" (שטיפה מושהית) כדי למנוע מפריטי הכביסה להתקמט אם לא מוציאים אותם מהמכונה מיד עם סיום התוכנית.

כדי להמשיך בתוכנית/לסיים אותה ← בעמוד 38

המהירות המרבית שניתן להגדיר תלויה בדגם ובתוכנית שנבחרה.

תוכנית/סוג פריטי הכביסה/מידע	הגדרות
Duvet *** (שמיכות) עבור פריטים ממולאים בסיבים סינתטיים, הניתנים לכיבוס במכונה, כגון כריות, שמיכות וכיסויי מיטה; מתאים גם לפריטים הממולאים בפלומות	2.5 ק"ג לכל היותר * - 60°C ☹ - 1200 סל"ד @ ecoPerfect (תוכנית חסכונית), @ speedPerfect (תוכנית קצרה), @ Power Rinse (שטיפה חזקה)
Shirts / Business (חולצות/חליפות) עבור חולצות או חולצות מכופתרות שאינן מצריכות גיהוץ מכותנה, מפתן, מסיבים סינתטיים או מבדים מעורבים	2 ק"ג לכל היותר * - 60°C ☹ - 800 סל"ד @ ecoPerfect (תוכנית חסכונית), @ speedPerfect (תוכנית קצרה), @ Less Ironing (גיהוץ מופחת), @ Power Rinse (שטיפה חזקה)
Delicates / Silk (עדין/משי) לכיבוס חולצות עשויות משי או בדים עדינים.	* עומס מופחת עבור ההגדרה @ speedPerfect (תוכנית קצרה) ** מהירות סחיטה מרבית, בהתאם לדגם *** תוכנית בהתאם לדגם

עמלון

הערה: אין לטפל בפריטי הכביסה עם מרכז כביסה.

ניתן להשתמש במעמלן נוזלי כדי להקשות בדים, בפרט בתוכניות Rinse (שטיפה) ו-Cottons (כותנה). מדדו עמילן לתא ☹ בהתאם להוראות היצרן (נקו קודם את התא, במידת הצורך).

צביעה/הלבנה

השתמשו בצבע בכמויות ביתיות בלבד. מלח עלול לגרום לנזק לפלדת האל-חלד. פעלו תמיד בהתאם להוראות של יצרן הצבע.

אין להשתמש במכונת הכביסה להלבנת בגדים.

השריה

1. הפעילו את המכשיר.
2. בחרו בתוכנית **Cottons** (כותנה) 30°C.
3. שפכו חומר השריה/חומר ניקוי לתא II בהתאם להוראות היצרן.
4. לחצו על הלחצן II. התוכנית מתחילה.
5. לאחר כ-10 דקות, לחצו על הלחצן II כדי להשהות את התוכנית.
6. השרו את פריטי הכביסה למשך הזמן הרצוי, ולאחר מכן לחצו על הלחצן II שנית כדי להמשיך את התוכנית או לשנותה.

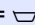
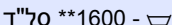
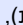
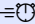









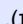
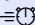





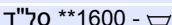
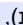
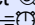

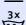


הערות

- הכניסו למכונה פריטי כביסה בצבע זהה.
- אין צורך להוסיף חומר ניקוי; תמיסת ההשריה משמשת לכיבוס פריטי הכביסה.

הגדרות	תוכנית/סוג פריטי הכביסה/מידע
<p>7 ק"ג/5 ק"ג לכל היותר * 60°C - * - 1600 סל"ד ** ecoPerfect (תוכנית חסכונית), speedPerfect (תוכנית קצרה), Less Ironing (גיהוץ מופחת), Power Rinse (שטיפה חזקה)</p>	<p>Hygiene *** (היגיינה) עבור בדים עמידים בפני שחיקה העשויים מכותנה או מפשתן הערה: מתאים במיוחד לפריטי כביסה שצריכים להיות נקיים מבחינה היגיינית ונעמים במיוחד לעור רגיש, הודות למחזור כביסה ארוך יותר בטמפרטורה מוגדרת, מפלס מים גבוה יותר ומחזור סחיטה ארוך יותר.</p>
<p>1 ק"ג לכל היותר * 40°C - * - 800 סל"ד ecoPerfect (תוכנית חסכונית), speedPerfect (תוכנית קצרה), Power Rinse (שטיפה חזקה)</p>	<p>Outdoor *** (בגדי חוץ) / Impregnation (הספגה) מחזור כביסה ואחריו איטום נגד מים של בגדים עם ציפוי מנדף זיעה ועמידים בכל מזג אוויר ובגדי חוץ או בדים עמידים במים</p> <ol style="list-style-type: none"> 1. בחרו תוכנית. 2. הוסיפו חומר ניקוי מיוחד עבור בגדי חוץ לתא II. 3. הוסיפו חומר עמיד במים (לכל היותר 170 מ"ל) לתא *. 4. לחצו על הלחצן ►. בצעו טיפול המשך בפריטי כביסה בהתאם להוראות היצרן. <p>הערות</p> <ul style="list-style-type: none"> ■ השתמשו בחומר ניקוי מיוחד שמתאים לכביסה במכונה ובמינון בהתאם להוראות היצרן: ■ אין לרכך את פריטי הכביסה באמצעות מרכך כביסה. ■ לפני הכביסה, יש לנקות את מגירת חומרי הניקוי באופן יסודי (את כל התאים) כדי להסיר שאריות מרכך.
<p>2 ק"ג לכל היותר * 40°C - * - 800 סל"ד ecoPerfect (תוכנית חסכונית), speedPerfect (תוכנית קצרה), Power Rinse (שטיפה חזקה)</p>	<p>Outdoor *** (בגדי חוץ) בגדים עמידים בכל מזג אוויר עם ציפוי מנדף או בגדי חוץ ובדים עמידים במים</p> <p>הערות</p> <ul style="list-style-type: none"> ■ השתמשו בחומר ניקוי מיוחד המתאים לכיבוס במכונות כביסה; הוסיפו את המינון המתאים לתא II בהתאם להוראות היצרן. ■ אין לרכך את פריטי הכביסה באמצעות מרכך כביסה. ■ לפני הכביסה, יש לנקות את מגירת חומרי הניקוי באופן יסודי (את כל התאים) כדי להסיר שאריות מרכך.
<p>2 ק"ג לכל היותר * 40°C - * - 800 סל"ד ecoPerfect (תוכנית חסכונית), speedPerfect (תוכנית קצרה), Less Ironing (גיהוץ מופחת), Power Rinse (שטיפה חזקה)</p>	<p>Sportswear *** (בגדי ספורט) עבור בדים העשויים ממיקרופייבר המיועדים לפעילויות ספורט ופנאי</p> <p>הערות</p> <ul style="list-style-type: none"> ■ אין לרכך את פריטי הכביסה באמצעות מרכך כביסה. ■ לפני הכביסה, יש לנקות את מגירת חומרי הניקוי באופן יסודי (את כל התאים) כדי להסיר שאריות מרכך.
<p>* עומס מופחת עבור ההגדרה speedPerfect (תוכנית קצרה) ** מהירות סחיטה מרבית, בהתאם לדגם *** תוכנית בהתאם לדגם</p>	

הגדרות	תוכנית/סוג פריטי הכביסה/מידע
2 ק"ג לכל היותר * - 40°C ☒ - 800 סל"ד ecoPerfect (תוכנית חסכונית), speedPerfect (תוכנית קצרה), Less Ironing (גיהוץ מופחת), Power Rinse (שטיפה חזקה)	Delicates / Silk (עדין/משי) עבור בדים עדינים, הניתנים לכיבוס, לדוגמה: עשויים משי, סאטן, סיבים סינתטיים או בדים מעורבים (לדוגמה חולצות משי, צעיפי משי) הערה: השתמשו בחומר ניקוי מתאים לכיבוס במכונה של בדים עדינים או משי.
2 ק"ג לכל היותר * - 40°C ☒ - 800 סל"ד	Wool (צמר) בדים מצמר או שמכילים צמר הניתנים לכביסה ביד או במכונה; תוכנית כביסה עדינה במיוחד כדי למנוע התכווצות של פריטי הכביסה, עם הפסקות ארוכות יותר בתוכנית (בהן הפריטים מושרים במים) הערות <ul style="list-style-type: none"> ■ צמר שמקורו בבעלי חיים, למשל: אנגורה, אלפקה, למה, כבשה. ■ השתמשו בחומר ניקוי מתאים לכיבוס צמר במכונה.
-	Empty (ריקון) עבור מי השטיפה, למשל אחרי הגדרת ☒ (שטיפה מושהית = ללא מחזור סחיטה סופית)
-	Rinse (שטיפה) / Spin (סחיטה) שטיפה/סחיטה נוספת במהירות לפי בחירה הערה: הלחצן Power Rinse (שטיפה חזקה) מוגדר כברירת מחדל עבור תוכנית זו. לבחירת מחזור סחיטה בלבד, לחצו על הלחצן לנטרול הפונקציה.
2 ק"ג לכל היותר * - 40°C ☒ - 1200 סל"ד	Super 15' (סופר 15) תוכנית קצרה במיוחד באורך 15 דקות, עבור פריטי כביסה קטנים בעלי דרגת לכלוך קלה
3.5 ק"ג לכל היותר * - 40°C ☒ - 1200 סל"ד	Dark Wash (כביסה כהה) *** בדים כהים העשויים מכותנה או בדים כהים סינתטיים; הפכו את פריטי הכביסה כלפי חוץ לפני הכיבוס.
ecoPerfect (תוכנית חסכונית), speedPerfect (תוכנית קצרה), Less Ironing (גיהוץ מופחת), Power Rinse (שטיפה חזקה)	* עומס מופחת עבור ההגדרה speedPerfect (תוכנית קצרה) ** מהירות סחיטה מרבית, בהתאם לדגם *** תוכנית בהתאם לדגם

התכננות על-גבי בורר התכננות

הגדרות	תכנית/סוג פריטי הכביסה/מידע
<p>עומס מרבי הטמפרטורה שניתן לבחור (* = מים קרים) מהירות הסחיטה שניתן לבחור**; Rinse Stop =  (שטיפה מושהית - ללא שטיפה סופית) הגדרות תכנית נוספות שניתן לבחור</p>	<p>שם התכנית הסבר קצר על התכנית ולאלו בדים היא מתאימה.</p>
<p>8 ק"ג/ג* 5 ק"ג לכל היותר 90°C - *  - 1600** סל"ד  ecoPerfect (תכנית חסכונית),  speedPerfect (תכנית קצרה),  Less Ironing (גיהוץ מופחת),  Power Rinse (שטיפה חזקה)</p>	<p>Cottons  (כותנה) עבור בדים עמידים בפני שחיקה, בדים עמידים בחום עשויים מכותנה או פשתן</p> <p>Cottons  (כותנה) + Prewash  (קדם כביסה): תכנית עם קדם כביסה; יש לחלק את חומר הניקוי בין התאים I ו-II הערת</p> <ul style="list-style-type: none"> עבור ההגדרה ecoPerfect  (תכנית חסכונית) טמפרטורת הכביסה הינה נמוכה מהטמפרטורה הנבחרת. אם ברצונכם להגדיר טמפרטורת כביסה מסוימת, השתמשו בתכנית כשהיא ללא הגדרת ecoPerfect  (תכנית חסכונית) או, במידת הצורך, הגדירו טמפרטורה גבוהה יותר. ההגדרה speedPerfect  (תכנית קצרה) מתאימה לתכנית קצרה עבור כביסה מלוכלכת בדרגה מועטה.
<p>4 ק"ג לכל היותר 60°C - *  - 1200 סל"ד  ecoPerfect (תכנית חסכונית),  speedPerfect (תכנית קצרה),  Less Ironing (גיהוץ מופחת),  Power Rinse (שטיפה חזקה)</p>	<p>Easy-Care  (כביסה סינתטית) עבור בדים סינתטיים או בדים מעורבים;</p> <p>Easy-Care  (כביסה סינתטית) + Prewash  (קדם כביסה): תכנית עם קדם כביסה; יש לחלק את חומר הניקוי בין התאים I ו-II</p>
<p>4 ק"ג לכל היותר 40°C - *  - 1600** סל"ד  ecoPerfect (תכנית חסכונית),  speedPerfect (תכנית קצרה),  Less Ironing (גיהוץ מופחת),  Power Rinse (שטיפה חזקה)</p>	<p>Mixed Fabrics  (כביסה מעורבת) עבור כביסה מעורבת מבדי כותנה ובדים סינתטיים</p>
<p>* עומס מופחת עבור ההגדרה speedPerfect  (תכנית קצרה) ** מהירות סחיטה מרבית, בהתאם לדגם *** תוכנית בהתאם לדגם</p>	

חומר ניקוי

בחירה בחומר הניקוי הנכון

תווית הטיפול הכרחית לצורך בחירת חומר הניקוי, הטמפרטורה וסוג הטיפול המתאימים לפריטי הכביסה. ← מידע נוסף תמצאו באתר האינטרנט www.sartex.ch

באתר האינטרנט www.cleanright.eu, תמצאו מידע נוסף על חומרי ניקוי, מוצרי טיפול ותכשירי ניקוי לשימוש ביתי.

- **חומר ניקוי רגיל עם מלבינים אופטיים**
עבור פריטי כביסה לבנים המתאימים להרתחה, העשויים מפשתן או מכותנה תוכנית: Cottons (כותנה) // מים קרים - עד 90°C
- **חומרי ניקוי עבור בדים צבעוניים ללא מלבין או מלבינים אופטיים**
עבור פריטי כביסה צבעוניים העשויים מפשתן או מכותנה תוכנית: Cottons (כותנה) // מים קרים - עד 60°C
- **חומר ניקוי עבור בדים צבעוניים/עדינים ללא מלבינים אופטיים**
מתאים לפריטי כביסה צבעוניים העשויים מבדים סינתטיים, סיבים סינתטיים תוכנית: Easy-Care (כביסה סינתטית) // מים קרים - עד 60°C
- **חומר ניקוי עבור בדים עדינים**
מתאים לבדים עדינים ודקים, משי או ויסקוזה תוכנית: Delicate/Silk (בדים עדינים/משי) // מים קרים - עד 40°C
- **חומר ניקוי עבור בדי צמר**
עבור פריטי צמר תוכנית: Wool (צמר) // מים קרים - עד 40°C

חיסכון באנרגיה ובחומר ניקוי

עבור דרגת כללוך קלה או רגילה, ניתן לחסוך באנרגיה (לבחור בטמפרטורת כביסה נמוכה יותר) ובחומר ניקוי.

רמת כללוך/הערות	חיסכון
<p>לכלוך קל אין לכלוך או כתמים הנראים לעין. לכביסה יש ריח זיעה, לדוגמה:</p> <ul style="list-style-type: none"> ■ בגדים קלים לקיץ/בגדי ספורט (שנלבשו למשך כמה שעות) ■ חולצות טריקו, חולצות, חולצות מכופתרות (שנלבשו למשך יום אחד לכל היותר) ■ מצעי אורחים ומגבות (לאחר שימוש של יום אחד) 	<p>טמפרטורה נמוכה יותר ושימוש בכמות קטנה יותר של חומר ניקוי בהתאם לערכים המומלצים</p>
<p>לכלוך רגיל קיימים לכלוך או כתמים קלים הנראים לעין, לדוגמה:</p> <ul style="list-style-type: none"> ■ חולצות טריקו, חולצות, חולצות מכותפרות (ספוגות זיעה, שנלבשו מספר פעמים) ■ מגבות ומצעים (לאחר שימוש של עד שבוע) 	
<p>לכלוך כבד לכלוך וכתמים הנראים בבירור, לדוגמה מגבות מטבח, בגדי תינוקות, בגדי עבודה</p>	
<p>טמפרטורה לפי תווית הטיפול וכמות חומר ניקוי בהתאם למינון המומלץ לכללוך רב</p>	

הערה: בעת מדידת הכמות של כל חומרי הניקוי/תוספי הניקוי/מוצרי הטיפול, בדקו תמיד את הוראות היצרן. ← בעמוד 36

פריטי כביסה

הכנת פריטי הכביסה

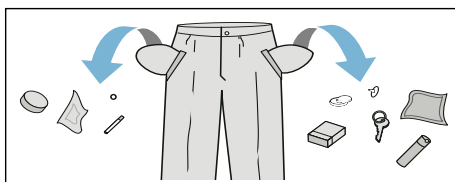
זהירות!

סכנת נזק למכשיר/לאריגים

עצמים זרים (לדוגמה, מטבעות, מהדקי נייר, מחטים, מסמרים) עלולים לגרום נזק לפריטי הכביסה או לרכיבים במכונת הכביסה.

לכן עליכם לשים לב לעצות הבאות בעת הכנת פריטי הכביסה:

- רוקנו את הכיסים.



- חפשו חפצי מתכת (אטבים משרדיים וכדומה) והוציאו אותם.
- כבסו פריטי כביסה עדינים בשק כביסה (גרביונים, חזיות עם חישוקי מתכת וכדומה).
- סגרו רוכסנים וכפתורים.
- נערו והברישו חול מכיסים ומצווארונים.
- הסירו אביזרים מווילונות או הכניסו אותם לתוך שק כביסה.

מיון כביסה

מיינו את פריטי הכביסה לפי הוראות הטיפול והוראות היצרן על-גבי תוויות הטיפול, בהתאם ל:

- סוג הבד/הסיבים
- הצבע

הערה: הצבע של פריטי הכביסה עשוי להשתנות. יש להפריד בין פריטי כביסה לבנים לפריטי כביסה צבעוניים. כבסו פריטים צבעוניים חדשים בנפרד בפעם הראשונה.

- לכלוך
- כבסו יחד פריטי כביסה בעלי אותה דרגת לכלוך.

דוגמאות לדרגות לכלוך שונות

← בעמוד 28

– **לכלוך קל:** אין לכבס בקדם כביסה,

יש לבחור בהגדרה **speedPerfect** ⇒

לתוכנית קצרה במידת הצורך

– **לכלוך רגיל**

– **לכלוך כבד:** הכניסו כמות קטנה יותר

של פריטי כביסה למכונה, בחרו

בתוכנית עם קדם כביסה

– **כתמים:** הסירו כתמים או טפלו בהם

לפני הכביסה, כשהם עוד טריים.

תחילה, נקו בתנועות טפיחה במי

סבון; ואל תשפשפו. לאחר מכן כבסו

את פריטי הכביסה בתוכנית

המתאימה. לעתים ניתן להסיר

כתמים עיקשים או כתמים שכבר

התייבשו רק לאחר מספר כביסות.

■ סמלים על תוויות הטיפול

הערה: המספרים שבסמלים מציינים את

טמפרטורת הכביסה המרבית המותרת.

👑 מתאים לתהליך כביסה רגיל;

למשל, התוכנית Cottons (כותנה)

👑 נדרש תהליך שטיפה עדינה;

למשל, התוכנית Easy-Care

(כביסה סינטטית)

👑 נדרש תהליך שטיפה עדינה

במיוחד; למשל, התוכנית

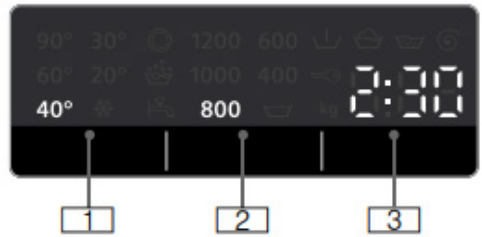
Delicate/Silk (כביסה עדינה/משי)

👑 מתאים לכביסה ביד, למשל,

התוכנית Woollens 🧶 (צמר)

🚫 אין לכבס במכונת כביסה.

לוח התצוגה

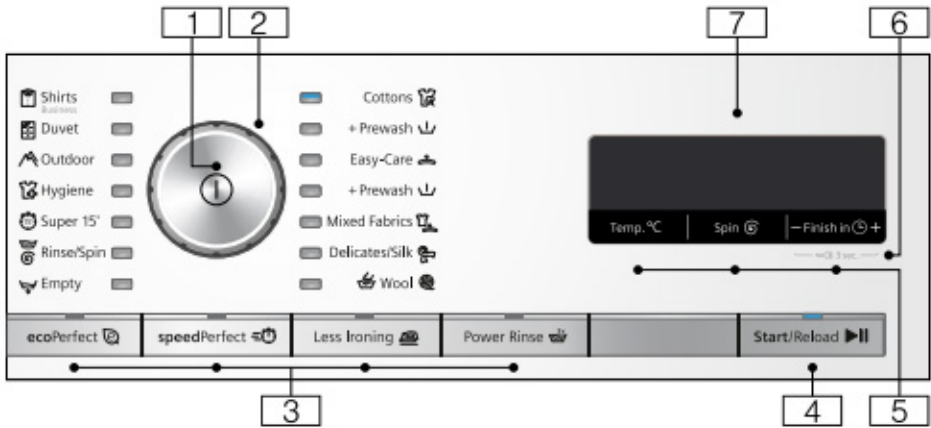


הגדרות ברירת המחדל של התוכנית: טמפרטורה ב-°C

- 1 90 - * (מים קרים) מהירות סחיטה בסל"ד, 1600*;
- 2 * מהירות סחיטה מרבית, בהתאם לתוכנית שנבחרה ובהתאם לדגם, Rinse Stop = (שטיפה מושהית - ללא שטיפה סופית) ← בעמוד 33
- 3 זמן Finish in (סיום לאחר) לדוגמה, 2:30; משך התוכנית תלוי בבחירת התוכנית ב-min:h (דקות:שעות)
 - בחירה מראש של זמן הסיום; 1 - 24 h
 - התוכנית מסתיימת אחרי h ... (h = שעות)
 - עומס מומלץ לדוגמה, 8 ק"ג*;
 - * בהתאם לתוכנית שנבחרה

מידע נוסף	
התקדמות התוכנית:	
⏴ Prewash (קדם כביסה)*	⏴
כביסה	🧺
שטיפה	🧺
סחיטה	0
סיום התוכנית	- 0 -
סיום תוכנית בעת השתיית השטיפה	🧺
- P - השהיה, לדוגמה, כדי להוסיף פריטי כביסה	
דלת מכונת הכביסה:	
ניתן לפתוח את דלת מכונת הכביסה.	🔒
לאחר שהתוכנית התחילה: דלת מכונת הכביסה אינה סגורה כהלכה.	🔒
ברז:	
הברז לא נפתח, אין לחץ מים מאיר	🚰
לחץ המים נמוך מדי (עשוי להאריך את משך התוכנית) מהבהב	🚰
נעילת בטיחות בפני ילדים: ← בעמוד 37	
נעילת הבטיחות בפני ילדים מופעלת	🔒
נעילת הבטיחות בפני ילדים מופעלת, בורר התוכניות כוונן	🔒
זיהוי קצף:	
← בעמוד 37	🧼
תצוגת תקלות:	
← בעמוד 46	E: - -
הגדרת צלילים:	
← בעמוד 40	0 - 4
כיבוי אוטומטי של המכשיר:	
← בעמוד 13, ← בעמוד 40	On OFF (הפעלה כיבוי)

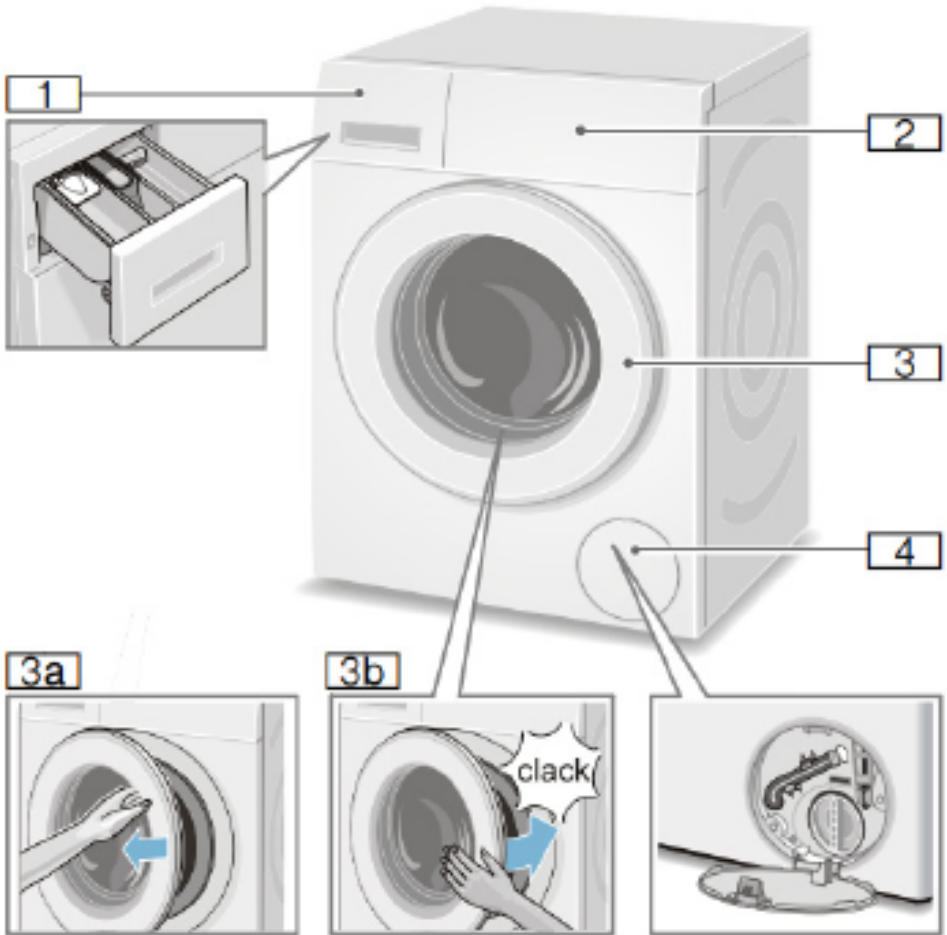
* בהתאם לדגם



- 5 **שינוי הגדרות ברירת המחדל של התוכנית:** ← בעמוד 33
 - טמפרטורה (Temp. °C),
 - מהירות סחיטה (Spin Ⓢ),
 - זמן Finish in Ⓢ (סיום לאחר)
- 6 **נעילה מפני ילדים** (Ⓢ 3 sec.)
 - כדי למנוע שינוי בשוגג של הפונקציות שהוגדרו:
 - לשם כך, לחצו על Finish in Ⓢ (סיום לאחר) + ו- בו-זמנית למשך 3-שניות.
 - ← בעמוד 37
- 7 **לוח תצוגה** עבור הגדרות ומידע.
 - ← בעמוד 26

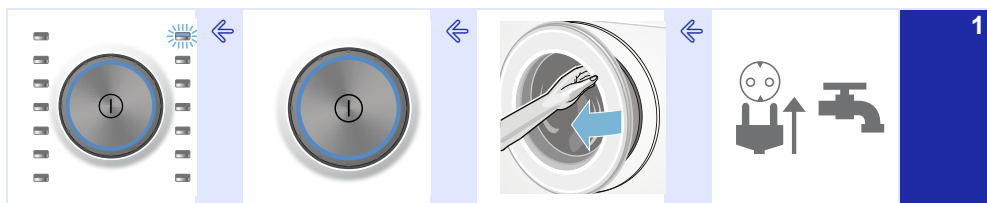
הערה: כל הלחצנים רגישים (מלבד המתג הראשי) ורק צריך לגעת בהם קלות.

- 1 **מתג ראשי**
 - להפעלה וכיבוי של מכונת הכביסה:
 - לחצו על הלחצן 1.
- 2 **בורר תוכניות**
 - לבחירת תוכנית.
 - סקירת התוכניות ← בעמוד 29
- 3 **הגדרות תוכנית נוספות:**
 - ← בעמוד 34
 - ecoPerfect Ⓢ (תוכנית חסכונית),
 - speedPerfect Ⓢ,
 - Power Rinse 3x (שטיפה חזקה),
 - Less ironing Ⓢ (גיהוץ מופחת)
- 4 **לחצן ׀ עבור:**
 - התחלת תוכנית
 - הפסקת תוכנית, לדוגמה, כדי להוסיף פריטי כביסה
 - ← בעמוד 38
 - ביטול תוכנית ← בעמוד 38



- מגירת חומרי ניקוי ← בעמוד 36 1
 לוח הפעלה/תצוגה 2
 דלת עם ידית 3
 פתיחת הדלת 3a
 סגירת הדלת 3b
 דלת פתח שירות 4

השימוש במכונה בקצרה



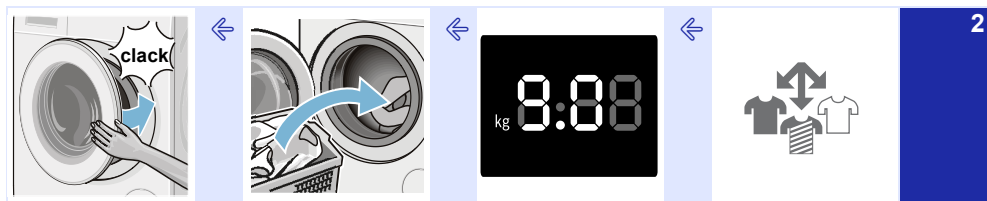
בחרו תוכנית לדוגמה **Cottons** (כותנה).

להפעלה, לחצו על הלחצן ①.

פתחו את הדלת.

חברו את תקע החשמל. פתחו את ברז המים.

1



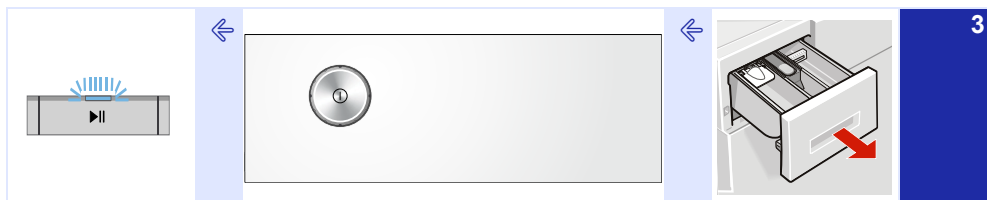
סגרו את הדלת.

הכניסו את פריטי הכביסה למכונה.

שימו לב לעומס המרבי (בהתאם לדגם) המצוין בלוח התצוגה.

מיינו את פריטי הכביסה.

2

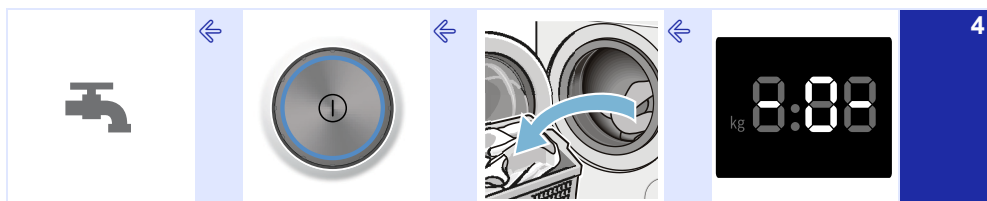


הפעילו את התוכנית.

במידת הצורך, שנו את הגדרות ברירת המחדל של התוכנית ו/או בחרו הגדרות נוספות.

הוסיפו חומר ניקוי.

3



סגרו את הברז (עבור דגמים ללא Aqua-Stop).

לכיבוי, לחצו על הלחצן ①.

פתחו את הדלת והוציאו את פריטי הכביסה.

סיום התוכנית

4

הובלה

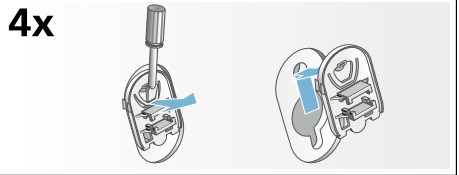
לדוגמה, בעת מעבר דירה.

הכנה:

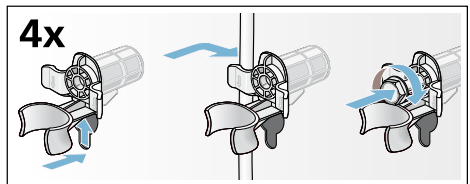
1. סגרו את ברז המים.
2. הורדת לחץ המים בצינור הכניסה:
← בעמוד 44; ניקוי ותחזוקה - המסנן בצינור כניסת המים חסום
3. נתקו את מכונת הכביסה משקע החשמל.
4. ניקוז שאריות המים: ← בעמוד 43;
ניקוי ותחזוקה - משאבת הניקוז חסומה, ניקוז חירום
5. נתקו את הצינורות.

התקנת קיבועי ההובלה:

1. הסירו את הפקקים ושמרו אותם במקום בטוח.
במידת הצורך, השתמשו במברג.



2. הכניסו את ארבע השרווליות.
תלו את כבל החשמל היטב בתוך התפסים.
הכניסו את הברגים של קיבועי ההובלה והדקו אותם באמצעות מפתח ברגים (WAF 13).



לפני הפעלת המכשיר מחדש:

הערות

- חובה להסיר את קיבועי ההובלה.
- שפכו כליטר אחד של מים אל תא II, בחרו את התוכנית Empty (ריקון) והפעילו.
כך תוכלו למנוע זרימת חומר ניקוי שלא נעשה בו שימוש לתוך תעלת הניקוז במהלך הכביסה הבאה.

לפני הכביסה הראשונה

The מכונת הכביסה נבדקה בצורה מקיפה לפני שיצאה מהמפעל. כדי להסיר מים שייטכן שנשארו בה מהבדיקה, הפעילו את מחזור הכביסה הראשון **ללא** פריטי כביסה.

הערות

- יש לוודא כי מכונת הכביסה **מותקנת ומחוברת** כהלכה. מ- ← בעמוד 13 לעולם אין להשתמש במכונה אם היא פגומה. צרו קשר עם מרכז שירות הלקוחות.

הכנה:

1. בדקו את מכונת הכביסה.
2. הסירו את כיסוי המגן מלוח הבקרה.
3. חברו את תקע החשמל.
4. פתחו את ברז המים.

הפעלת התוכנית ללא פריטי כביסה:

1. הפעילו את המכשיר.
2. סגרו את הדלת (אין להעמיס פריטי כביסה).
3. הגדירו את התוכנית **Cottons** (כותנה) 90°C .
4. פתחו את מגירת חומרי הניקוי.
5. שפכו כליטר מים אל תא II.
6. שפכו חומר ניקוי רגיל אל תא II.

הערה:

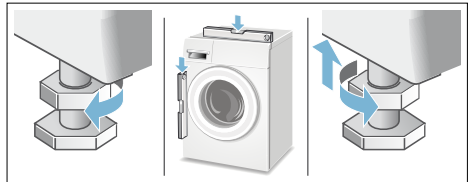
- כדי למנוע היווצרות קצף, השתמשו רק במחצית כמות חומר הניקוי המומלצת על-ידי יצרן חומר הניקוי. אין להשתמש בחומרי ניקוי המיועדים לפריטי צמר או לבדים עדינים.
7. סגרו את מגירת חומרי הניקוי.
 8. לחצו על הלחצן ►.
 9. כבו את המכשיר לאחר סיום התוכנית.
- מכונת הכביסה מוכנה כעת לשימוש.**

איזון מכונת הכביסה

אזנו את המכשיר באמצעות פלס.

איזון לא נכון עלול לגרום לרעשים חזקים, רעידות ו"טיוול" של המכונה.

1. שחררו את אומי המנעול באמצעות מפתח ברגים WAF17, על-ידי סיבובם עם כיוון השעון.
2. בדקו את האיזון של מכונת הכביסה באמצעות פלס, וישרו במקרה הצורך. שנו את גובה המכונה באמצעות סיבוב הרגליות. ודאו כי כל ארבע רגליות המכונה עומדות על הרצפה בצורה יציבה.
3. יש להבריג היטב את אומי המנעול על כל ארבע הרגליות כנגד גוף המכונה. באמצעות מפתח ברגים WAF17 מתאים. לשם כך, אחזו ברגלית בחוזקה ואל תשנו את הגובה שלה.



חיבור חשמלי

⚠ אזהרה
סכנת מוות!

קיימת סכנה למכת חשמל בעת מגע בחלקים שבהם עובר זרם חשמלי.

- לעולם אין לגעת או להחזיק את תקע החשמל בידיים רטובות.
- יש להוציא את כבל החשמל רק באמצעות משיכה בתקע עצמו ולא בכבל, משום שאתם עלולים לגרום נזק לכבל.
- אין לנתק את תקע החשמל בזמן שמכונת הכביסה פועלת.

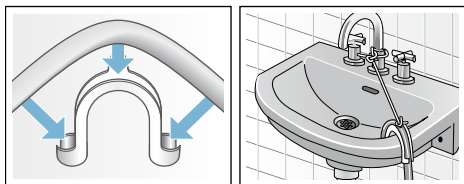
עיינו במידע שלהלן וודאו כי:

הערות

- מתח החשמל והמתח המצוין על-גבי מכונת הכביסה (בלוחית הדירוג) זהים. ההספק והגנת הנת"ך הנדרשים מצוינים על-גבי לוחית הדירוג.
- מכונת הכביסה מחוברת אך ורק לזרם חליפין באמצעות שקע מוארק המותקן כהלכה.
- תקע החשמל מתאים לשקע.
- חתך הרוחב של הכבל מתאים לחיבור חשמלי זה.
- מערכת ההארקה מותקנת כהלכה.
- כבל החשמל מוחלף אך ורק על-ידי טכנאי מורשה (אם יש צורך להחליפו).
- ניתן להשיג כבלי חשמל חלופיים במרכז שירות הלקוחות.
- לא נעשה שימוש במפצלים/שקעים מרובים או בכבלים מאריכים.
- אם נעשה שימוש במפסק פחת מוארק, נעשה שימוש אך ורק במפסק מוארק שסומן בסמל ⚡.
- סמל זה בלבד מבטיח כי המפסק עומד בתקנות הישימות העדכניות.
- קיימת גישה אל תקע החשמל בכל עת. אם זה לא אפשרי, כדי לציית לתקנות הבטיחות המתאימות, יש להתקין מתג (כיבוי דו-קוטבי) בהתקנה הקבועה בהתאם לתקנות ההתקנה החשמלית.
- כבל החשמל לא התעקם, נמחץ, שונה, או נחתך.
- כבל החשמל לא בא במגע עם מקורות חום.

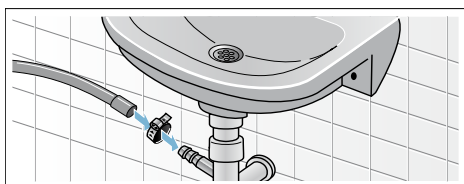
חיבור

■ ניקוז לכיור רחצה

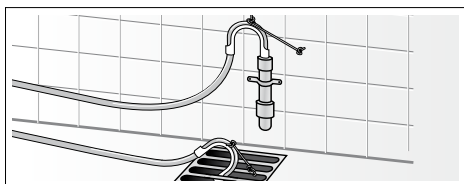


■ ניקוז המים אל סיפון

יש לקבע את נקודת החיבור באמצעות תפסן צינורות בקוטר 40 - 24 מ"מ (ניתנים לרכישה אצל משווקים מורשים).



■ ניקוז לצינור פלסטיק עם תותב גומי או לתוך פתח ניקוז



פתח יציאת המים



אזהרה!

סכנת צריבה!

כשאתם מכבסים בטמפרטורות גבוהות, קיים סיכון לכוויות אם תבואו במגע עם מים חמים (לדוגמה, בעת ניקוז מים חמים לכיור רחצה). אין לגעת במים החמים.

זהירות!

נזקי מים

אם במהלך הניקוז צינור הניקוז יוצא מהכיור או מנקודת החיבור בשל לחץ מים גבוה, המים שנפלטים ממנו עלולים לגרום לנזקי מים. חברו את צינור הניקוז כהלכה כך שהוא לא יוכל להתנתק.

זהירות!

סכנת נזק למכשיר/לאריגים

אם הקצה של צינור הניקוז שקוע במים המתנקזים מהמכונה, מים עלולים להישאב חזרה אל תוך המכשיר ולגרום לנזק למכשיר או לבדים.

יש לוודא את הדברים הבאים:

- הפקק אינו חוסם ניקוז מהכיור.
- קצה צינור הניקוז אינו שקוע במים המתנקזים מהמכונה.
- המים מתנקזים במהירות מספיקה.

הערה: אין לעקם את צינור ניקוז המים או

להפעיל עליו לחץ לכל אורכו.

פתח כניסת המים

⚠ אזהרה סכנת מוות!

קיימת סכנה למכת חשמל בעת מגע בחלקים שבהם עובר זרם חשמלי. אין לטבול במים את שסתום הבטיחות Aqua-Stop (הוא מכיל שסתום חשמלי).

הערות

- יש להפעיל את מכונת הכביסה באמצעות חיבור למים קרים בלבד.
- אין לחבר את מכונת הכביסה לברז המספק מים קרים וחמים של דוד חימום ללא ויסות לחץ.
- אין להשתמש בצינור כניסת מים משומש. השתמשו אך ורק בצינור כניסת מים שצורף למכונה או בצינור שנרכש ממשווק מורשה.
- אין לעקם או למעוך את צינור כניסת המים.
- אין לשנות (לקצר, לחתוך) את צינור כניסת המים (אחרת, עמידותו אינה מובטחת עוד).
- יש להדק את חיבורי הברגים באופן ידני בלבד. אם חיבורי הברגים מהודקים יתר על המידה בעזרת כלי עבודה (פלייר), החיבור עלול להינזק.
- בעת חיבור לברז 21 מ"מ = 1/2", ראשית הרכיבו מתאם* עם דיסקית אטימה מ-21 מ"מ = 1/2" עד 26.4 מ"מ = 3/4".* מסופק בהתאם לדגם

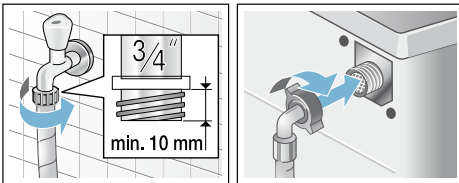
כאשר הברז פתוח, המים זורמים בקצב של לפחות 8 ליטרים בדקה.

אם לחץ המים גבוה יותר מהערכים שלעיל, יש להתקין שסתום להורדת לחץ.

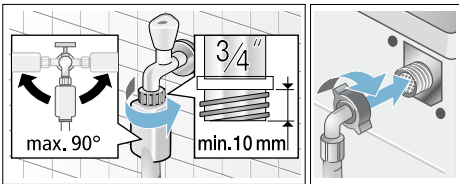
חיבור

חברו את צינור כניסת המים לברז (26.4 מ"מ = 3/4") ולמכשיר (לא הכרחי) עבור דגמי Aqua-Stop כיוון שחיבור זה כבר הותקן באופן קבוע):

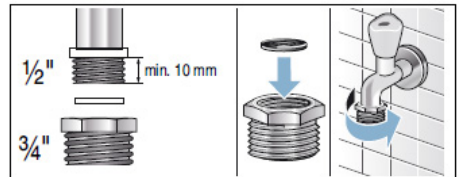
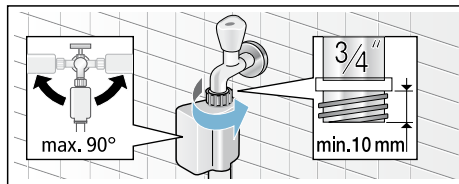
■ דגם: Standard



■ דגם: Aqua-Secure



■ דגם: Aqua-Stop



לחץ מים מיטבי ברשת המים

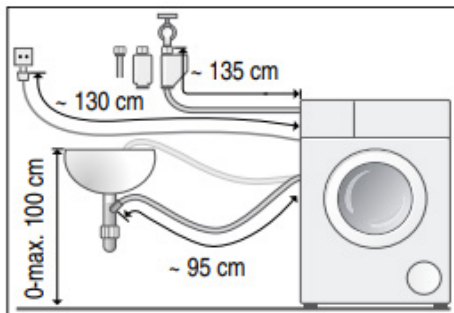
לפחות 100 kPa (1 בר)

לכל היותר 1,000 kPa (10 בר)

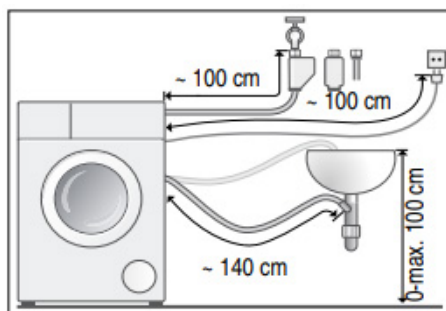
הערה: פתחו את ברז המים בזהירות, בדקו את עמידות נקודות החיבור בפני דליפות. חיבורי הברגים נתונים ללחץ של מי ברז.

אורכי צינורות וכבל החשמל

■ חיבור משמאל



■ חיבור מימין

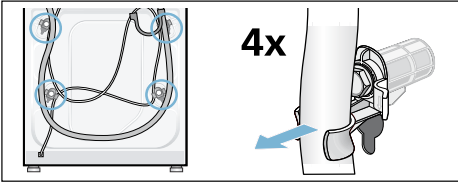


עצה: המוצרים הבאים זמינים אצל משווקים מורשים/מרכז שירות הלקוחות:

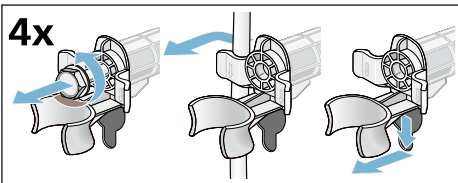
- הארכה עבור Aqua-Stop וצינור כניסת המים הקרים (כ- 2.50 מטרים); הזמנה מס' CZ 11350, WZ 10130, WM Z2380 Z 7070X0
- צינור כניסת מים ארוך יותר (כ- 2.20 מטרים) עבור דגמי Standard; מספר רכיב נפרד עבור שירות הלקוחות: 00353925

התקנת המכשיר בתוך מטבחון

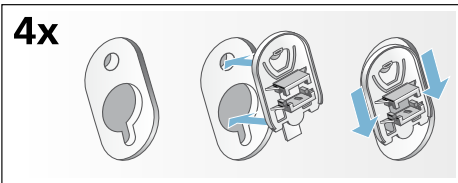
1. הסירו את הצינורות מהתפסים.



2. שחררו והסירו את כל ארבעת הברגים של קיבועי ההובלה באמצעות מפתח ברגים (WAF 13). הסירו את השרווליות. הסירו את כבל החשמל מהתפסים.



3. הכניסו את הכיסויים. נעלו את הכיסויים בחוזקה באמצעות הפעלת לחץ על הווים הננעלים.



⚠ אזהרה
סכנת מוות!

קיימת סכנה למכת חשמל בעת מגע בחלקים שבהם עובר זרם חשמלי.
אין להסיר את לוחית הכיסוי של המכשיר.

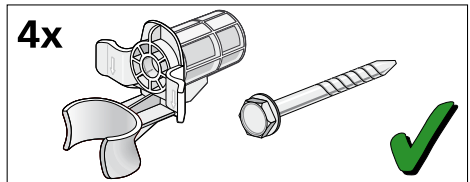
הערות

- נדרש רוחב גומחה של 60 ס"מ.
- יש להתקין את מכונת הכביסה רק מתחת למשטח עבודה רציף, המחובר היטב לארונות הסמוכים.

הסרת קיבועי ההובלה

זהירות! נזק למכשיר

- מכונת הכביסה מאובטחת בעת ההובלה באמצעות קיבועים מיוחדים. אם לא תסירו את קיבועי ההובלה, התוף, למשל, עלול להינזק בעת הפעלת המכונה. לפני השימוש במכשיר בפעם הראשונה, ודאו שהסרתם את כל ארבעת קיבועי ההובלה. שמרו את הקיבועים במקום בטוח.
 - כדי למנוע נזק למכשיר בעת הובלתו במועד מאוחר יותר, החזירו את קיבועי ההובלה למקומם לפני הובלת המכשיר.
- הערה:** שמרו את הברגים ואת השרווליות במקום בטוח.



משטח ההתקנה

הוראות בטיחות

⚠ אזהרה

סכנת פציעה!

- מכונת הכביסה כבדה מאוד.
- היזהרו בעת הרמת/הובלת מכונת הכביסה. כאשר מרימים את מכונת הכביסה באמצעות החלקים הבולטים שלה (לדוגמה על-ידי החזקה בדלת), חלקים אלה עלולים להישבר ולגרום לפציעה. בשום אופן אין להרים את מכונת הכביסה באמצעות אחד מחלקיה הבולטים.
- אם הצינור וכבלי החשמל אינם מעוגנים היטב, אתם עלולים למעוד ולהיפצע. הניחו את הצינורות והכבלים באופן שלא יגרמו למעידה.

זהירות!

נזק למכשיר

- צינורות קפואים עלולים להיקרע/להתפוצץ. אין להתקין את מכונת הכביסה באזורים החשופים לקור קיצוני או מחוץ למבנה.

זהירות!

נזקי מים

- נקודות החיבור לצינור כניסת המים ולצינור ניקוז המים חשופות ללחץ מים גבוה. כדי למנוע דליפות ונזקי מים, יש לפעול לפי ההוראות בסעיף זה.

הערות

- בנוסף להוראות הבטיחות המפורטות כאן, ייתכן שלחברת המים ולחברת החשמל המקומיות יהיו דרישות מיוחדות משלהן.
- אם אינכם בטוחים כיצד יש לחבר את המכשיר, פנו לטכנאי השירות שלנו.

הערה: ודאו כי מכונת הכביסה יציבה כדי למנוע ממנה לזוז ממקומה.

- על משטח ההתקנה להיות יציב ומאוזן.
- רצפות מחומרים רכים או חיפויי רצפה רכים אינם מתאימים.

התקנה על משטח מוגבה או על רצפת עץ

זהירות!

נזק למכשיר

מכונת הכביסה עשויה "לטייל" ולנטות/ליפול מן המשטח בעת הסחיטה. יש לוודא כי רגליות המכשיר מקובעות באמצעות זוויות קיבוע.

הזמנה מס' WMZ 2200, WX 9756, Z 7080X0

הערה: בעת התקנה על רצפת עץ, יש להתקין את מכונת הכביסה:

- בפניה, אם ניתן,
- על לוח מעץ דוחה מים (בעובי מינימלי של 30 מ"מ) המוברג היטב לרצפה.

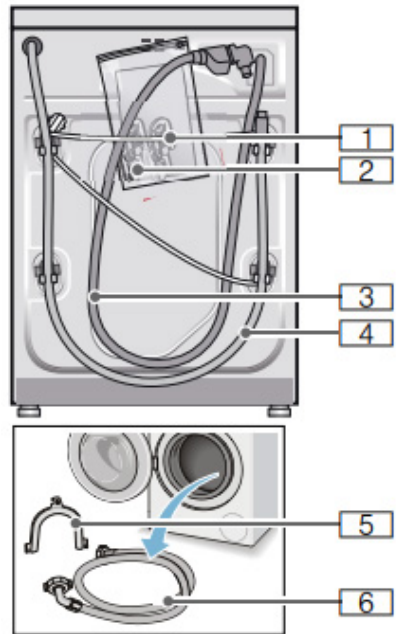
התקנה על משטח עם מגירה

הזמנת משטח מס': WMZ 20490, WZ 20520, WZ 20510, WZ 20490

מיקום מכונת הכביסה וחיבורה

פריטים הכלולים באריזת המכשיר

הערה: בדקו שמכונת הכביסה לא ניזוקה בעת ההובלה. לעולם אין להשתמש במכונה פגומה. בתלונה כלשהי, פנו לסוחר שממנו רכשתם את המכונה או לשירות הלקוחות שלנו. ← בעמוד 49



1 כבל חשמל
2 שקית:

- הוראות התקנה והפעלה
- מיקומי הסניפים של מרכז שירות הלקוחות*
- תעודת אחריות*
- פקקי כיסוי עבור הפתחים שנשארים לאחר הסרת קיבועי ההובלה
- מתאם עם דיסקית אטימה מ-21 מ"מ = 1/2" עד 26.4 מ"מ = 3/4"

3 צינור כניסת מים עבור

דגמי Aqua-Stop

4 צינור ניקוז מים

5 תפס בצורת מרפק עבור קיבוע צינור

ניקוז המים*

6 צינור כניסת מים עבור דגמי

Standard/Aqua-Secure

* בהתאם לדגם

בנוסף, תפס צינור (בקוטר 40 - 24 מ"מ, זמין אצל משווקים מורשים) נדרש לחיבור צינור ניקוז המים אל הסיפון.

כלי עבודה שימושיים

- פלס ליישור
- מפתח ברגים עם:
 - WAF13 לשחרור קיבועי ההובלה וגם
 - WAF17 ליישור רגליות המכשיר

הגנה על הסביבה

חומרי אריזה/מכשירים משומשים

השליכו את חומרי האריזה באופן ידידותי לסביבה.



מכשיר זה עומד בתקנה האירופית 2012/19/EU להשלכת ציוד חשמלי ואלקטרוני (WEEE).
התקנה מפרטת את המסגרת ברחבי האיחוד האירופי להחזרה ולמחזור של מכשירים משומשים.

עצות לשימוש חסכוני

- מלאו את המכשיר תמיד בכמות פריטי הכביסה המרבית עבור כל תוכנית. סקירת התוכניות ← בעמוד 29
- לכיבוס פריטי כביסה בדרגת לכלוך רגילה, אל תשתמשו בקדם כביסה.
- חסכו באנרגיה ובחומר ניקוי בעת כיבוס פריטי כביסה בדרגת לכלוך קלה ורגילה. ← בעמוד 28
- את רמות החום האפשריות ניתן לבחור בהתאם להנחיות הטיפול המופיעות על גבי תגיות הבגדים. הטמפרטורות במכונה עשויות לסטות מכך, כך שאתם מקבלים את השילוב האופטימלי של חיסכון באנרגיה ותוצאות ניקוי.

■ **מצב של חיסכון בחשמל:** התאורה בלוח התצוגה כבית לאחר מספר דקות והלחצן ו▶ מהבהב. לחצו על לחצן כלשהו כדי להפעיל את התאורה.

מצב של חיסכון בחשמל אינו מופעל בעת פעולת תוכנית.

■ **כיבוי אוטומטי:** אם המכשיר אינו מופעל לזמן ממושך הוא עשוי להיכבות באופן אוטומטי לפני שהתוכנית מתחילה וכאשר התוכנית תסתיים כדי לחסוך באנרגיה. לחצו שוב על המתג הראשי כדי להפעיל את המכשיר.

הפעלה/כיבוי של ← בעמוד 40 הפונקציה

■ אם אתם מייבשים את פריטי הכביסה לאחר מכן במייבש כביסה, בחרו את מהירות הסחיטה בהתאם להוראות היצרן של מייבש הכביסה.

אזהרה ⚠**סכנת פציעה/נזק לרכוש/****נזק למכשיר!**

השימוש בחלקי חילוף ובאביזרים שסופקו על-ידי מותגים אחרים הוא מסוכן ועלול לגרום לפציעה, נזק לרכוש או נזק למכשיר.
מסיבות בטיחות, השתמשו בחלקי חילוף ובאביזרים מקוריים בלבד.

זהירות!**נזק לרכוש/נזק למכשיר**

חומרי ניקוי וחומרים לטיפול מקדים בפריטי כביסה (כגון מסירי כתמים, תרסיסים לטיפול מקדים וכדומה) עלולים לגרום לנזק בעת מגע במשטחים של המכשיר. לפיכך שימו לב:

- אל תאפשרו לחומרי ניקוי אלה לבוא במגע עם משטחי המכשיר.
- נקו את המכשיר באמצעות מים ומטלית רכה ולחה בלבד.
- הסירו מיד את כל שאריות חומרי הניקוי, התרסיסים או שאריות אחרות.

- לעולם אין להחזיק את תקע החשמל בידיים רטובות.
- בעת הוצאת תקע החשמל מהשקע, הקפידו תמיד להחזיק את התקע עצמו ואף פעם לא את כבל החשמל, אחרת עשוי להיגרם נזק לכבל החשמל.
- אין לבצע שינויים טכניים במכשיר או במאפיינים שלו.
- רק שירות הלקוחות שלנו או חשמלאי מוסמכים לבצע תיקונים ועבודות אחרות במכשיר. זה נכון גם לגבי החלפת כבל החשמל (בעת הצורך).
- ניתן להזמין כבלי חשמל חלופיים משירות הלקוחות שלנו.

⚠ אזהרה

סכנת הרעלה!

אדים רעילים עלולים לעלות מחומרי ניקוי המכילים ממסים, כגון ממסים לניקוי פריטי כביסה. אין להשתמש בחומרי ניקוי המכילים ממסים.

⚠ אזהרה

סכנת התחשמלות/שריפה!

נזק לרכוש/נזק למכשיר!

אם חודרת לחות למכשיר, עשוי להיגרם קצר חשמלי. אין להשתמש במכשירים לניקוי בלחץ או ניקוי באדים, או בצינור ריסוס לניקוי המכשיר.

זהירות!

נזק לרכוש/נזק למכשיר

- אם כמות פריטי הכביסה במכשיר חורגת מקיבולת העומס המרבי, ייתכן שהוא לא יוכל לפעול כהלכה, או שייגרם נזק לרכוש או נזק למכשיר.
- אין לחרוג מקיבולת העומס המרבי של פריטי כביסה יבשים. הקפידו על קיבולת העומס המרבי שצוינה עבור כל אחת מהתוכניות. ← *בעמוד 29*
- אם תשפכו את הכמות הלא נכונה של חומר ניקוי למכשיר, עלול להיגרם נזק לרכוש או נזק למכשיר. השתמשו בחומרי ניקוי/מוצרי טיפול ומרככים בהתאם להוראות היצרן.

ניקוי/תחזוקה

⚠ אזהרה

סכנת מוות!

המכשיר מופעל באמצעות חשמל. קיימת סכנת התחשמלות בעת מגע בחלקים שבהם עובר זרם חשמלי. לפיכך שימו לב:

- כבו את המכשיר. נתקו את המכשיר מהחשמל (משכו את התקע).

הפעלה**⚠ אזהרה****סכנת התפוצצויות/שריפה!**

פריטי כביסה אשר טופלו קודם לכן בחומרי ניקוי המכילים ממסים, כגון מסיר כתמים/תמיסת ניקוי, עלולים לגרום להתפוצצות בתוף. שטפו היטב את פריטי הכביסה במים לפני שטיפתם במכונת הכביסה.

⚠ אזהרה**סכנת הרעלה!**

אדים רעילים עלולים לעלות מחומרי ניקוי המכילים ממסים, כגון ממסים לניקוי פריטי כביסה. אין להשתמש בחומרי ניקוי המכילים ממסים.

⚠ אזהרה**סכנת פציעה!**

- אם תישענו/תשבו על דלת המכשיר כשהיא פתוחה, המכשיר עלול להתהפך ולגרום לפציעות. אין להישען על דלת המכשיר כשהיא פתוחה.
- אם תטפסו על-גבי המכשיר, משטח העבודה עלול להישבר ולגרום לפציעות. אין לטפס על-גבי המכשיר.
- אם תכניסו את ידיכם לתוך התוף בעודו מסתובב, אתם עלולים לפצוע את ידיכם. חכו עד שהתוף יפסיק להסתובב.

⚠ אזהרה**סכנת צריבה!**

כשאתם מכבסים בטמפרטורות גבוהות, קיים סיכון לכוויות אם תבואו במגע עם תמיסת חומרי ניקוי חמה (לדוגמה, בעת ניקוז תמיסת חומרי ניקוי חמה לכיור רחצה). אין לגעת בתמיסת חומרי הניקוי החמה.

⚠ אזהרה**גירוי בעיניים/בעור!**

אם מגירת חומרי הניקוי פתוחה במהלך פעולת המכונה, חומרי ניקוי ומוצרי טיפול עלולים להינתז החוצה. שטפו ביסודיות את העיניים והעור אם הם באו במגע עם חומרי ניקוי או מוצרי טיפול. אם בלעתם אותם בטעות, פנו לטיפול רפואי.

- אם צינורות המים שונו או נפגמו, עלול להיגרם נזק לרכוש או נזק למכשיר.
- אין לעקם, למעוך, לשנות או לנתק את צינורות המים.
- השימוש בצינורות שסופקו על-ידי מותגים אחרים לחיבור לכניסת המים עלול לגרום לנזק לרכוש או לנזק למכשיר.
- השתמשו בצינורות שסופקו עם המכשיר או בצינורות חלופיים מקוריים בלבד.
- המכשיר מאובטח בעת ההובלה באמצעות התקני קיבוע להובלה. אם התקני הקיבוע להובלה אינם מוסרים לפני הפעלת המכשיר, עלול להיגרם נזק למכשיר.
- חשוב להסיר לגמרי את כל התקני הקיבוע להובלה לפני השימוש במכשיר בפעם הראשונה.
- הקפידו לשמור על התקני הקיבוע להובלה בנפרד. חשוב להחזיר את התקני הקיבוע להובלה בעת הובלת המכשיר, כדי למנוע נזק למכשיר.

⚠ אזהרה **סכנת פציעה!**

- המכשיר כבד מאוד. הרמתו עשויה לגרום לפציעה.
- אל תרימו את המכשיר בעצמכם.
- למכשיר יש קצוות חדים שעלולים לגרום לחתכים בידיים.
- אין להחזיק את המכשיר מהקצוות החדים. לבשו כפפות מגן כדי להרים אותו.
- אם הצינורות וכבלי החשמל אינם מעוגנים כהלכה, אתם עשויים למעוד עליהם ולהיפצע.
- עגנו את הצינורות והכבלים כך שלא יהוו סכנת מעידה.

זהירות!

נזק לרכוש/נזק למכשיר

- אם לחץ המים גבוה או נמוך מדי, ייתכן שהמכשיר לא יוכל לפעול כהלכה, וגם זה עשוי לגרום לנזק לרכוש או לנזק למכשיר.
- ודאו שלחץ המים במתקן כניסת המים הוא לפחות 100 kPa (1 בר), ואינו עולה על 1,000 kPa (10 בר).

אזהרה ⚠**סכנת התחשמלות/שריפה/
נזק לרכוש/נזק למכשיר!**

אם כבל החשמל של המכשיר שונה או נפגם, זה עלול לגרום להתחשמלות, קצר חשמלי או שריפה בשל התחממות יתר.
אין לעקם, למעוך או לשנות את כבל החשמל, ואין לקרב אותו למקורות חום.

אזהרה ⚠**סכנת שריפה/נזק לרכוש/
נזק למכשיר!**

השימוש בכבלים מאריכים או במתאמים עלול לגרום לשריפה בשל התחממות יתר או קצר חשמלי.
חברו את המכשיר ישירות לשקע מוארק שהותקן כהלכה. אין להשתמש בכבלים מאריכים, מתאמים או מפצלים.

אזהרה ⚠**סכנת פציעה/נזק לרכוש/
נזק למכשיר!**

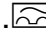
- המכשיר עשוי לרטוט או לזוז בזמן שהוא פועל, ולגרום לפציעה או לנזק לרכוש.
הניחו את המכשיר על-גבי משטח נקי, מאוזן ויציב והשתמשו בפלס כדי ליישר אותו בעזרת הרגליות המוברגות.
- אם תחזיקו באחד מהחלקים הבולטים של המכשיר (לדוגמה, דלת המכשיר) כדי להרים או להזיז אותו, החלקים עשויים להישבר ולגרום לפציעה.
אין להחזיק באף אחד מהחלקים הבולטים של המכשיר כדי להזיז אותו.

התקנה

⚠ אזהרה

סכנת התחשמלות/שריפה/ נזק לרכוש/נזק למכשיר!

אם המכשיר לא הותקן כהלכה, זה עלול לגרום למצב מסוכן. ודאו כי:

- מתח החשמל בשקע החשמל תואם לדירוג המתח שצוין על-גבי המכשיר (לוחית הזיהוי). ההספק המחובר והגנת הנתיך הדרושה מצוינים על לוחית הזיהוי.
- כבל החשמל והשקע עם נתיך ההגנה מוכרחים להתאים ומערכת ההארקה מוכרחה להיות מותקנת כהלכה.
- ההתקנה מוכרחה להיות בעלת חתך רוחב מתאים.
- יש לוודא כי תקע החשמל נגיש בכל עת. אם זה לא אפשרי, כדי לציית לתקנות הבטיחות המתאימות, יש להתקין מתג (ניתוק כל הקטבים) בהתקנה הקבועה בהתאם לתקנות ההתקנה החשמלית.
- אם אתם משתמשים במפסק זרם שיורי, השתמשו רק במפסק בעל הסימן: . נוכחות הסימן היא הדרך היחידה להיות בטוחים שהמפסק עומד בכל התקנות הישימות.

⚠ אזהרה

סכנת חנק!

אם תאפשרו לילדים לשחק עם האריזה/יריעות הפלסטיק או חלקי האריזה, הם עלולים להילכד בהם או למשוך אותם מעל ראשיהם ולהיחנק. הרחיקו מהילדים את האריזה, יריעות הפלסטיק ואת חלקי האריזה.

⚠ אזהרה

סכנת הרעלה!

חומרי ניקוי ומוצרי טיפול עלולים לגרום להרעלה אם בולעים אותם. אם בלעתם אותם בטעות, פנו לטיפול רפואי. הרחיקו חומרי ניקוי ומוצרי טיפול מהישג ידם של ילדים.

⚠ אזהרה

סכנת כוויית!

כשאתם מכבסים בטמפרטורות גבוהות, הזכוכית בדלת המכשיר מתחממת. מנעו מילדים לגעת בדלת המכשיר כשהיא חמה.

⚠ אזהרה

גירוי בעיניים/בעור!

חומרי ניקוי ומוצרי טיפול עלולים לגרום לגירוי בעת מגע עם העיניים והעור. שטפו ביסודיות את העיניים והעור אם הם באו במגע עם חומרי ניקוי או מוצרי טיפול. הרחיקו חומרי ניקוי ומוצרי טיפול מהישג ידם של ילדים.

הוראות בטיחות

מידע הבטיחות והאזהרות הבאים סופקו כדי להגן עליכם מפני פציעות וכדי למנוע נזק חמור לסביבה שלכם. אף על פי כן, חשוב לנקוט באמצעים הדרושים ולהיזהר בעת ההתקנה, התחזוקה, הניקיון וההפעלה של המכשיר.

ילדים/מבוגרים/חיות מחמד

אזהרה סכנת מוות!

ילדים ואנשים אחרים שאינם מסוגלים להעריך את הסיכונים הכרוכים בשימוש במכשיר עלולים לפצוע את עצמם או למצוא את עצמם במצבים מסכני חיים. לפיכך שימו לב:

- ילדים בני 8 ומעלה, אנשים בעלי יכולות גופניות, חושיות או נפשיות מוגבלות ואנשים בעלי ניסיון וידע מוגבלים רשאים להפעיל את המכשיר, כל עוד הם נמצאים תחת פיקוח או קיבלו הנחיה לגבי אופן השימוש במכשיר בבטחה, והם הבינו את הסכנות הכרוכות בשימוש במכשיר.
- אין לאפשר לילדים לשחק במכשיר.

- אין לאפשר לילדים לנקות את המכשיר או לבצע תחזוקה שלו ללא פיקוח.
- יש להרחיק ילדים מתחת לגיל 3 וחיות מחמד מהמכשיר.
- אין להשאיר את המכשיר ללא השגחה כאשר ילדים או אנשים אחרים שאינם יכולים להעריך את הסכנות נמצאים בסביבתו.

אזהרה סכנת מוות!

ילדים עלולים לנעול את עצמם בתוך מכשירים ולמצוא את עצמם במצב מסכן חיים.


- אין להציב את המכשיר מאחורי דלת, משום שזה עשוי לחסום את דלת המכשיר או למנוע את פתיחתה המלאה.
- כאשר מכשיר הגיע לסוף חייו, נתקו את כבל החשמל מהשקע לפני שאתם חותכים את כבל החשמל, ולאחר מכן פרקו את המנעול בדלת המכשיר.


ייעוד השימוש


- מכשיר זה מיועד לשימוש ביתי ופרטי בלבד.
- אין להתקין או להפעיל מכשיר זה באזור החשוף לקור קיצוני ו/או מחוץ למבנה.
- קיים סיכון שייגרם נזק למכשיר אם שאריות המים בו יקפאו. אם הצינורות קופאים, הם עלולים להיסדק/להתפוצץ.
- יש להשתמש במכשיר זה רק לצורך שטיפת פריטי פריטי כביסה ביתיים, הכוללים פריטים הניתנים לשטיפה במכונת כביסה ופריטי צמר הניתנים לשטיפה ביד (ראו את התווית על-גבי הפריט). שימוש במכשיר לכל מטרה אחרת אינו חלק מהשימוש הייעודי שלו והוא אסור.
- מכשיר זה מתאים להפעלה עם מי ברז קרים וחומרי ניקוי ומוצרי טיפול הזמינים בחנויות (מוכרחים להתאים לשימוש במכונת כביסה).
- המכשיר מיועד לשימוש עד לגובה של 4,000 מטר מעל פני הים.

לפני הפעלת המכשיר:

- ודאו שאין נזק שנראה לעין במכשיר. אין להפעיל את המכשיר אם הוא פגום. אם אתם נתקלים בבעיות, צרו קשר עם הספק המורשה או שירות הלקוחות שלנו.
- קראו את הוראות ההפעלה וההתקנה ואת כל המידע הנוסף המצורף למכשיר, ופעלו על-פיהם.
- שמרו על המסמכים לשימוש עתידי או לבעלים עתידיים.


- 40 הגדרות המכשיר 
- 40 הפעלת מצב ההגדרות
- 40 שינוי עוצמת הקול של הצלילים
- 40 בחירה/ביטול בכיבוי אוטומטי של המכשיר.
- 40 יציאה ממצב הגדרות.

- 41 חיישנים 
- 41 שקילה אוטומטית
- 41 מערכת לזיהוי חוסר איזון בכביסה
- 41 חיישן מים AquaSensor

- 42 ניקוי ותחזוקה 
- 42 גוף מכונת הכביסה/לוח הבקרה
- 42 תוף
- 42 הסרת אבנית
- 42 מגירת חומרי הניקוי וגוף המגירה.
- 43 משאבת הניקוז חסומה, ניקוז חירום
- 44 צינור הניקוז בסיפון חסום
- 44 המסנן בצינור כניסת המים חסום

- 45 תקלות ודרכי פעולה לתיקון 
- 45 פתיחת חירום
- 46 מידע המופיע על-גבי לוח התצוגה
- 47 תקלות ודרכי פעולה לתיקון

- 49 שירות לקוחות 

- 50 שיעורי צריכה 
- צריכת אנרגיה ומים, משך תוכנית ולחות
- 50 שירות עבור תוכניות הכביסה העיקריות

- 51 נתונים טכניים 

- אחריות נוספת מוגבלת במוצרים 
- 52 עם מערכת Aqua-Stop

תוכן עינינים

28. חומר ניקוי 

28. בחירה בחומר הניקוי הנכון.
28. חיסכון באנרגיה ובחומר ניקוי

29. סקירת התוכניות 

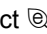
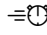
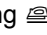

29. התוכניות על-גבי בורר התוכניות
32. עמלון
32. צביעה/הלבנה
32. השריה

P+ הגדרות ברירת המחדל של

33. התוכנית

33. טמפרטורה
33. מהירות סחיטה
33. Finish in (סיום לאחר)

34. הגדרות תוכנית נוספות. 

34. ecoPerfect (תוכנית חסכונית) 
34. speedPerfect (תוכנית קצרה) 
34. Less ironing (גיהוץ מופחת) 
34. Power Rinse (שטיפה חזקה) 

35. תפעול המכשיר 

35. הכנת מכונת הכביסה.
35. הפעלת המכשיר/בחירת תוכנית
35. הכנסת פריטי כביסה אל תוך התוף
מדידה והוספה של חומר ניקוי ומוצרי
טיפול
36. שינוי הגדרות ברירת המחדל של
התוכנית
37. בחירת הגדרות נוספות של תוכניות
37. הפעלת התוכנית
37. נעילה מפני ילדים
38. הוספת פריטי כביסה
38. שינוי התוכנית
38. ביטול התוכנית
38. סיום תוכנית במהלך שהיית שטיפה
38. סיום התוכנית
39. הוצאת פריטי כביסה/כיבוי המכשיר

5. ייעוד השימוש 

6. הוראות בטיחות. 

6. ילדים/מבוגרים/חיות מחמד
7. התקנה
10. הפעלה
11. ניקוי/תחזוקה

13. הגנה על הסביבה 

13. חומרי אריזה/מכשירים משומשים
13. עצות לשימוש חסכוני

14. מיקום מכונת הכביסה וחיבורה 

14. פריטים הכלולים באריזת המכשיר
15. הוראות בטיחות
15. משטח ההתקנה
15. התקנה על משטח מוגבה או על רצפת עץ.
15. התקנה על משטח עם מגירה
16. התקנת המכשיר בתוך מטבחון
16. הסרת קיבועי ההובלה
17. אורכי צינורות וכבל החשמל
18. פתח כניסת המים
19. פתח יציאת המים
20. איזון מכונת הכביסה.
20. חיבור חשמלי.
21. לפני הכביסה הראשונה
22. הובלה

23. השימוש במכונה בקצרה. 

24. הכרת המכשיר 

24. מכונת הכביסה.
25. לוח הבקרה
26. לוח התצוגה.

27. פריטי כביסה. 

27. הכנת פריטי הכביסה
27. מיון כביסה.

מכונת הכביסה החדשה שלכם

בחרתם במכונת כביסה מתוצרת Siemens.

הקדישו מספר דקות לקריאת הוראות אלה ולהכרת היתרונות של מכונת הכביסה שלכם.

כדי לעמוד בדרישות האיכות של המותג Siemens, כל מכונת כביסה היוצאת ממפעלנו נבדקת באופן מקיף על מנת לוודא שהיא פועלת כראוי ונמצאת במצב מושלם.

לקבלת מידע נוסף אודות המוצרים, האביזרים, החלפים והשירותים שלנו, בקרו באתר האינטרנט בכתובת www.siemens-home.bsh-group.com/il/ או פנו למרכזי שירות הלקוחות.

כאשר בהוראות ההפעלה וההתקנה מתוארים דגמים שונים, ההבדלים בין הדגמים יודגשו במקומות הרלוונטיים בטקסט.



קראו את הוראות ההפעלה וההתקנה האלה לפני הפעלת מכונת הכביסה.

כללי תצוגה

⚠ אזהרה!

שילוב זה בין סמל למילת אזהרה מצביע על מצב שעלול להיות מסוכן. התעלמות מאזהרה עלולה להוביל למוות או לפציעה.

זהירות!

מילת אזהרה זו מצביעה על מצב שעלול להיות מסוכן. פעולה בניגוד להערת הזהירות עשויה לגרום נזק לרכוש ו/או לסביבה.

הערה/עצה

מידע לגבי אופן השימוש הטוב ביותר במכשיר/כל מידע שימושי אחר.

1. 2. 3. / א) ב) ג)

השלבים מצוינים על-ידי מספרים או אותיות.

■ / -

הרשימות מצוינות על-ידי תבליטים בצורת ריבוע או מקף.

לקוחות נכבדים,

הננו מברכים אתכם עם הצטרפותכם למשפחת רוכשי מכשירי השמל של חברת SIEMENS .
הוראות הפעלה והתקנה אלה נועדו להסביר ולהנחות כיצד מפעילים מכשיר זה לקבלת התוצאות הטובות ביותר.
אנו משוכנעים כי רכשתם מוצר מהימן מושלם, ומקווים שהוא יפעל לשביעות רצונכם.

שימו לב: הקפידו לקבל תעודת אחריות מקורית של B/S/H /.

הערה!

חוברת זו מתורגמת מלועזית, והיא מתאימה למספר רב של דגמים שלא בהכרח משווקים בארץ.

כל הזכויות שמורות ל- BSH Home Appliances Group .

התוכן שבמסמך זה הוא הקניין הרוחני הבלעדי של BSH .
BSH שומרת את הזכות הבלעדית לתוכנו, במיוחד במקרה של תקנות פטנטים, פטנטים שימושיים, פטנטי עיצוב ומותגים. כל שכפול של מסמל זה וכל העברה של תוכנו, בכל דרך, הינם אסורים. BSH תפעל בהתאם נגד כל הפרה של זכויותיה.

SIEMENS



מכונת הכביסה

WM10W468IL, WM12W468IL, WM14W468IL

siemens-home.bsh-group.com/welcome

הוראות הפעלה והתקנה he

רשמו את
המכשיר
שלכם
באתר