




SIEMENS



Tørretumbler

WT45RVC7DN

siemens-home.bsh-group.com/welcome

da Brugs-og opstillingsvejledning

Register
your
product
online

Din nye tørretumbler

Du har valgt en tørretumbler af mærket Siemens.

Brug et par minutter på at læse denne tekst, så du kan lære alle fordelene ved din tørretumbler at kende.

Alle tørretumblere, der leveres fra vores fabrik, bliver grundigt kontrolleret for fejl og mangler, så vi kan være sikre på, at de lever op til de høje kvalitetskrav, som mærket Siemens står for.

Der findes flere oplysninger om vores produkter, tilbehør, reservedele og service på vores hjemmeside www.siemens-home.bsh-group.com eller ved henvendelse til vores kundeservicecentre.

Hvis betjenings- og opstillingsvejledningen beskriver forskellige modeller, henvises til forskellene på de pågældende steder.



Tag først tørretumbleren i brug, når du har læst denne betjenings- og opstillingsvejledning igennem!

Generelt om symboler, signalord, tips og procedurer

⚠ Advarsel!

Kombination af dette symbol og signalord advarer om en potentielt farlig situation. Tilsidesættelse af denne anvisning kan medføre tilskadekomst og død.

Pas på!

Dette signalord advarer om en potentielt farlig situation. Tilsidesættelse af denne anvisning kan medføre materielle skader og/eller miljøskader.

Anvisning / tip

Anvisninger om optimal brug af maskinen / andre nyttige oplysninger.

1. 2. 3. / a) b) c)

Handlingsrækkefølger angives med tal eller bogstaver.

■ / -

Opremsninger vises med en firkant-bullet eller med en skråstreg.

Indholdsfortegnelse

 Anvendelse iht. formål	4	 Betjening af apparatet	27
 Sikkerhedsanvisninger	4	Læg vasketøjet i apparatet, og tænd for det.	27
Børn/personer/kæledyr	5	Indstilling af program.	28
Installation.	6	Start af program	28
Drift.	8	Programforløb	28
Rengøring/vedligeholdelse.	11	Ændring af program eller efterfyldning af vasketøj.	28
 Sparetips	12	Afbrydelse af program.	28
 Opstilling og tilslutning af apparatet	13	Programslut.	29
Leveringsomfang	13	Tag vasketøjet ud, og sluk for apparatet	29
Opstilling af apparatet.	13	Tømning af kondensvandbeholder	29
Tilslutning af apparat	15	Fjern fnug	30
Inden den første anvendelse	16	 Indstilling af apparat	31
Ekstra tilbehør.	16	Børnesikring	31
 Kort vejledning	17	Tilpasse indstillinger	32
 Lær apparatet at kende	18	 Afledning af kondensvand	34
Oversigtsbillede	18	 Rengøring og vedligeholdelse	36
Panel	19	Rengøring af apparatet	36
 Display	20	Rensning af fugtføler	37
 Programoversigt	22	Rengøre bundenhed	37
 Programindstillinger	24	 Hjælpeoplysninger	41
 Vasketøj	25	 Transport af apparatet	43
Forberedelse af vasketøj	25	 Forbrugsværdier	44
Sortering af vasketøj.	26	Tabel over forbrugsværdier	44
		Mest effektive program til tekstiler af bomuld.	44
		 Tekniske data	45
		 Bortskaffelse	45
		 Kundeservice	46



Anvendelse iht. formål

- Maskinen er kun beregnet til privat brug i husholdninger.
- Apparatet må ikke opstilles eller anvendes på steder med frostfare og/eller med udendørs forhold. Apparatet kan blive beskadiget, hvis restvand inde i apparatet fryser til is. Hvis slangerne fryser, kan de knække/springe.
- Denne maskine må kun bruges i husholdninger til tørring og opfriskning af vasketøj, som er blevet vasket i vand, og som tåler tørring i tørretumbler (se plejemærkerne på tøjet). Enhver anden anvendelse er ikke anvendelse i henhold til maskinens formål og er ikke tilladt.
- Denne maskine er beregnet til brug op til en højde på maksimalt 4000 meter over havets overflade.

Inden maskinen tages i brug:

Kontroller maskinen for synlige skader. Tag ikke maskinen i brug, hvis den er beskadiget. Kontakt leverandøren eller kundeservice i tilfælde af problemer.

Læs og følg anvisningerne i brugs- og installationsvejledningen og alle andre dokumenter, som følger med apparatet.

Opbevar dokumentationen til senere brug eller til efterfølgende ejere af maskinen.



Sikkerhedsanvisninger

Følgende sikkerhedsanvisninger og advarsler har som formål at beskytte brugeren mod tilskadekomst og at forhindre materielle skader på omgivelserne.

Det er derudover vigtigt at tage de nødvendige forholdsregler og udvise den nødvendige omhu ved installation, vedligeholdelse, rengøring og betjening af apparatet.

Børn/personer/kæledyr

Advarsel **Livsfare!**

Børn og andre personer, som ikke er i stand til at vurdere de risici, der er forbundet med brugen af apparatet, kan komme til skade eller komme i livsfarlige situationer. Vær derfor opmærksom på følgende:

- Apparatet må bruges af børn over 8 år og af personer med reducerede fysiske, sensoriske eller mentale evner eller af personer med manglende erfaring eller viden, hvis de er under opsyn eller er blevet instrueret om sikker brug af apparatet af og har forstået den potentielle risiko, som brugen af apparatet indebærer.
- Børn må ikke lege med apparatet.
- Børn må ikke rengøre eller vedligeholde apparatet uden at være under opsyn.
- Hold børn under 3 år og kæledyr borte fra apparatet.
- Lad ikke apparatet være uden opsyn, når der er børn eller andre personer i nærheden, som ikke er i stand til at vurdere risikoen.

Advarsel **Livsfare!**

Børn kan låse sig inde i apparatet og derved komme i en livsfarlig situation.

- Opstil ikke apparatet bag en dør, fordi dette kan spærre for apparatets luge eller forhindre, at den kan åbnes helt.
- Gør følgende, når apparatets skal kasseres: Træk netstikket ud af kontakten, **inden** nedledningen klippes over, og ødelæg derefter låsen i apparatets luge.

Advarsel **Fare for kvælning!**

Børn kan blive fanget i emballage/plastfolie eller emballagedele, hvis de får lov til at lege med dem, eller de kan trække dem over hovedet og blive kvalt. Hold emballage, plastfolie og emballagedele udenfor børns rækkevidde.

Advarsel **Fare for forgiftning!**

Vaskemidler og plejeprodukter kan forårsage forgiftning, hvis de indtages. Søg læge, hvis sådanne midler ved et uheld indtages. Opbevar vaskemidler og plejeprodukter utilgængeligt for børn.

Advarsel

Irritation af øjne/hud!

Vaskemidler og plejeprodukter kan forårsage irritation, hvis de kommer i kontakt med øjne/hud.

Skyl øjne/hud grundigt i tilfælde af kontakt med vaskemidler og plejeprodukter. Opbevar vaskemidler og plejeprodukter utilgængeligt for børn.

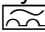
Installation

Advarsel

Fare for elektrisk stød/brand/materiel skade/beskadigelse af apparatet!

Det kan medføre farlige situationer, hvis apparatet ikke bliver installeret korrekt. Overhold følgende anvisninger:

- Netspændingen i stikkontakten skal svare til den mærkespænding, som er angivet på apparatet (typeskiltet). Tilslutningseffekten og den krævede sikringsstørrelse er angivet på typeskiltet.
- Apparatets strømforsyning må ikke føres gennem en ekstern tænd/sluk-anordning, som f.eks. en Timer, og det må ikke tilsluttes til en strømkreds, hvor strømforsyningen jævnligt afbrydes.

- Netstikket og sikkerhedsstikkontakten skal passe sammen, og jordforbindelsen skal være korrekt installeret.
- Installationen skal have et tilstrækkeligt stort ledningstværsnit.
- Der skal altid være fri adgang til netstikket. Hvis dette ikke er muligt, skal der for at opfylde de relevante sikkerhedsforskrifter indbygges en afbryder (2-polet afbryder) i den permanente installation i overensstemmelse med lovgivningen for elektriske installationer.
- Hvis der bruges en fejlstrømsafbryder, skal den være forsynet med følgende mærke: . Kun med dette mærke er det sikret, at fejlstrømsafbryderen opfylder den gældende lovgivning.

Advarsel

Fare for elektrisk stød/brand/materiel skade/beskadigelse af apparatet!

Ændring eller beskadigelse af apparatets netledning kan medføre elektrisk stød, kortslutning eller brand som følge af overophedning. Netledningen må ikke lægges i løkker, blive klemt eller ændret, eller komme i kontakt med varmekilder.

⚠ Advarsel**Brandfare/fare for materiel skade/beskadigelse af apparatet!**

Anvendelse af forlængerledninger og multistik kan medføre brand på grund af overophedning eller kortslutning.

Tilslut apparatet direkte til en korrekt installeret stikkontakt med jordforbindelse. Brug ikke forlængerledninger, stikdåser med flere udtag eller dobbeltstik.

⚠ Advarsel**Fare for tilskadekomst/materiel skade/beskadigelse af apparatet!**

- Apparatet kan vibrere eller bevæge sig under driften med potentiel fare for tilskadekomst eller materielle skader.

Placer apparatet på et rent, plant og solidt underlag, og indjuster apparatet til vandret med skruefødderne ved hjælp af et vaterpas.

- Forkert placering (opstilling) af dette apparat ovenpå en vaskemaskine kan medføre tilskadekomst, materiel skade og/eller beskadigelse af apparatet. Hvis dette apparat skal placeres ovenpå en vaskemaskine, skal vaskemaskinen som minimum have samme bredde og dybde, som apparatet, og apparatet skal fikseres med et passende montagesæt. → *Side 16* Apparatet SKAL sikres med dette montagesæt. Det er ikke tilladt at opstille apparatet ovenpå et andet apparat på nogen anden måde.
- Hvis apparatet transporteres eller løftes i dele, der stikker ud (f.eks. apparatets luge), kan de knække af og derved forårsage tilskadekomst. Brug ikke dele, der stikker ud fra apparatet, til at transportere eller løfte det med.

Advarsel

Fare for tilskadekomst!

- Apparatet er meget tungt. Der er fare for tilskadekomst, når det løftes. Løft ikke apparatet alene.
- Apparatet har skarpe kanter, som kan forårsage snitsår i hænderne. Hold ikke på de skarpe kanter, når apparatet løftes. Brug beskyttelseshandsker.
- Der er fare for snubling og tilskadekomst, hvis maskinens slanger og netledning ikke forlægges korrekt. Forlæg slanger og ledninger, så der ikke er fare for snubling.

Drift

Advarsel

Eksplotionsfare/brandfare!

Vasketøj, som har været i kontakt med opløsningsmidler, olie, voks, voksfjerner, fedt eller pletfjerner, kan antændes, når det tørres i maskinen eller endda få apparatet til at eksplodere. Vær derfor opmærksom på følgende:

- Skyl vasketøjet grundigt i varmt vand og sæbe, inden det tørres i maskinen.
- Tøjet skal være vasket, inden det tørres i apparatet.
- Vasketøj, der er blevet rensset med industrielle kemikalier, må ikke tørres i apparatet.

Advarsel

Eksplotionsfare/brandfare!

- Ansamlinger af materialerester i fnugfiltret kan antændes under tørringen eller endda medføre, at apparatet begynder at brænde eller eksploderer. Rens fnugfiltret regelmæssigt.
- Bestemte genstande kan antændes under tørringen eller endda medføre, at apparatet begynder at brænde eller eksploderer. Fjern lightere og tændstikker fra lommerne i tøjet.
- Kulstøv eller mel i luften omkring apparatet kan medføre en eksplosion. Sørg for, at området omkring apparatet er rent, når det er i drift.

Advarsel

Brandfare/fare for materiel skade/beskadigelse af apparatet!

Apparatet indeholder R290, et kølemiddel, som er miljøvenligt men brændbart. Sørg for, at der ikke er åben ild eller antændelseskilder i nærheden af apparatet.



⚠ Advarsel**Brandfare/fare for materiel skade/beskadigelse af apparatet!**

Hvis programmet afbrydes, inden tørreprocessen er afsluttet, forhindres vasketøjet i at køle tilstrækkeligt ned, hvad der kan medføre, at vasketøjet antændes, eller at der sker materiel skade eller beskadigelse af apparatet.

- Under den sidste del af tørreprocessen bliver vasketøjet i tromlen ikke opvarmet (afkølingsproces). Dette sikrer, at tøjet forbliver på en temperatur, hvor det ikke tager skade.
- Sluk ikke for apparatet, før tørreprocessen er helt afsluttet, med mindre alt vasketøjet tages ud af tromlen med det samme og spredes ud (for at lade varme undslippe).

⚠ Advarsel**Fare for forgiftning/materiel skade!**

Kondensvandet er ikke drikkevand og kan være forurenede med fnug fra tøjet. Forurenede kondensvand kan være sundhedsskadeligt og kan forårsage materielle skader. Må ikke drikkes eller genanvendes.

⚠ Advarsel**Fare for forgiftning!**

Rengøringsmidler, som indeholder opløsningsmidler, som f.eks. rensesæbe, kan afgive giftige dampe. Brug ikke rengøringsmidler, der indeholder opløsningsmidler.

⚠ Advarsel**Fare for tilskadekomst!**

- Hvis man støtter sig til/sidder på den åbne luge, kan apparatet vælte, hvilket kan medføre tilskadekomst. Brug ikke den åbne luge som støtte.
- Apparatets topplade kan knække, hvis personer står på den, hvilket kan medføre tilskadekomst. Stå ikke ovenpå apparatet.
- Der er fare for håndskader, hvis hænderne stikkes ind i tromlen, mens den stadig drejer rundt. Vent, til tromlen ikke længere drejer.

Pas på!

Fare for materiel skade/ beskadigelse af apparatet

- Hvis der lægges mere vasketøj i apparatet end den maksimalt tilladte mængde, kan apparatet eventuelt ikke fungere korrekt, eller der kan opstå materiel skade eller beskadigelse af apparatet. Overskrid ikke den maksimale mængde af tørt vasketøj. Sørg for at overholde de maksimale tøj-mængder, som er angivet for hvert program.
→ Side 22
- Apparatet kan blive beskadiget, hvis det anvendes uden en fnugfanger (f.eks. uden fnugfilter eller fnugbeholder afhængigt af det pågældende apparat), eller hvis fnugfangeren ikke er komplet eller er defekt. Brug ikke apparatet uden fnugfanger, eller hvis fnugfangeren ikke er komplet eller er defekt.
- Lette genstande, som hår og fnug, kan blive suget ind i apparatets luftindtag under driften. Sørg for, at lette genstande ikke kommer tæt på apparatet.
- Skum og skumgummi kan blive deformeret eller smelte, hvis de tørres i apparatet. Tør ikke vasketøj, som indeholder skum eller skumgummi i apparatet.
- Anvendelse af forkerte mængder vaskemiddel eller rengøringsmiddel kan medføre materiel skade eller beskadigelse af apparatet. Følg producentens anvisninger ved anvendelse af vaskemidler, plejeprodukter og rengøringsmidler.
- Hvis apparatet bliver overophedet, kan det eventuelt ikke fungere korrekt, eller der kan ske materiel skade eller beskadigelse af apparatet. Sørg for, at apparatets luftindtag aldrig bliver blokeret under driften, og at området omkring apparatet er tilstrækkeligt ventileret.

Rengøring/vedligeholdelse

Advarsel

Livsfare!

Apparatet drives med elektricitet. Der fare for elektrisk stød ved kontakt med strømførende komponenter. Vær derfor opmærksom på følgende:

- Sluk for apparatet. Afbryd strømtilførslen til apparatet (træk netstikket ud).
- Rør aldrig ved netstikket med våde hænder.
- Hold i selve stikket, når netstikket tages ud af kontakten, og træk aldrig i netledningen, fordi dette kan beskadige den.
- Der må ikke foretages tekniske ændringer af apparatet eller dets funktioner.
- Reparationer og andre former for arbejde på apparatet må kun udføres af kundeservice eller af en elektriker. Det samme gælder for en eventuel udskiftning af netledningen.
- Der kan bestilles en netledning som reservedel hos kundeservice.

Advarsel

Fare for forgiftning!

Rengøringsmidler, som indeholder opløsningsmidler, som f.eks. renevæske, kan afgive giftige dampe. Brug ikke rengøringsmidler, der indeholder opløsningsmidler.

Advarsel

Fare for elektrisk stød/materiel skade/beskadigelse af apparatet!

Det kan medføre en kortslutning, hvis der trænger fugtighed ind i apparatet. Apparatet må ikke rengøres med trykvand, damprenser, slange eller tryksprøjte.

Advarsel

Fare for tilskadekomst/ materiel skade/beskadigelse af apparatet!

Anvendelse af reservedele og tilbehør fra andre firmaer er farligt og kan medføre materiel skade eller beskadigelse af apparatet.

Anvend af sikkerhedsmæssige grunde kun originale reservedele og originalt tilbehør.

Pas på!

Fare for materiel skade/ beskadigelse af apparatet

Rensemidler og midler til forbehandling af vasketøj (f.eks. pletfjerner, forbehandlingsspray osv.) kan forårsage skader, hvis de kommer i kontakt med apparatets overflader. Vær derfor opmærksom på følgende:

- Lad ikke sådanne midler komme i kontakt med apparatets overflader.
- Maskinen må kun rengøres vand og en blød fugtig klud.
- Fjern altid dråber eller rester af vaskemiddel med det samme.

Sparetips

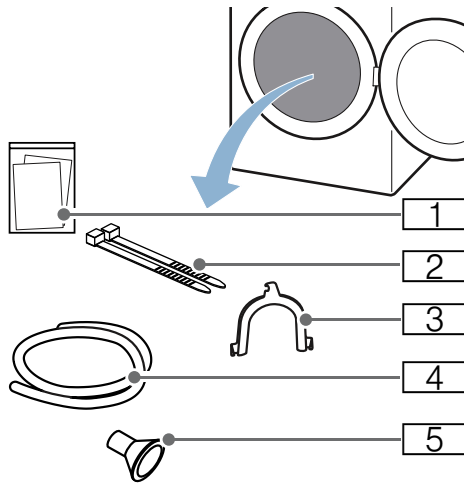
- Centrifuger vasketøjet inden tørringen. Mere tørt vasketøj reducerer programvarigheden og sænker energiforbruget.
- Fyld apparatet med den maksimale tøjmenge for programmet.

Bemærk: Overskridelse af den maksimale tøjmenge forlænger programvarigheden og forøger energiforbruget.

- Anvend apparatet i et godt ventileret rum, og sørg for, at apparatets luftindtag er utildækket, så luftudskiftningen ikke hindres.
- Fjern fnuggene inde i apparatet med regelmæssige mellemrum. Et fyldt fnugfilter forlænger programvarigheden og forøger energiforbruget.
- Hvis apparatet ikke betjenes i længere tid inden programstart eller efter programslut, skifter det automatisk over til energisparetilstand. Display og indikatorlamper slukkes efter nogle minutter, og >||| (Start/Pause) blinker. Energisparetilstanden afsluttes, når apparatet betjenes, f.eks. hvis tørretumblersens luge åbnes eller lukkes.

Opstilling og tilslutning af apparatet

Leveringsomfang



- 1 Leveret dokumentation (f.eks. brugs- og opstillingsvejledning)
- 2 Befæstigelsesmateriale
- 3 Rørbøjning til fiksering af afløbsslangen
- 4 Afløbsslange
- 5 Tilslutningsadapter

1. Fjern alt emballagemateriale og alle beskyttelsesafdækninger fra apparatet.
 2. Luk lugen op.
 3. Tag alt tilbehøret ud af tromlen.
- Nu kan apparatet opstilles og tilsluttes.

Pas på! Materielle skader og skader på apparatet

Genstande inde i tromlen, som ikke hører med til apparatets drift, kan medføre materielle skader og skader på apparatet.

Fjern sådanne genstande samt alt tilbehør fra tromlen.

Opstilling af apparatet

Advarsel Livsfare!

Børn kan låse sig inde i apparatet og derved komme i en livsfarlig situation.

- Opstil ikke apparatet bag en dør, fordi dette kan spærre for apparatets luge eller forhindre, at den kan åbnes helt.
- Gør følgende, når apparatets skal kasseres: Træk netstikket ud af kontakten, **inden** nedledningen klippes over, og ødelæg derefter låsen i apparatets luge.

Advarsel Eksplosionsfare/brandfare!

Kulstøv eller mel i luften omkring apparatet kan medføre en eksplosion. Sørg for, at området omkring apparatet er rent, når det er i drift.

Advarsel Brandfare/fare for materiel skade/ beskadigelse af apparatet!

Apparatet indeholder R290, et kølemiddel, som er miljøvenligt men brændbart. Sørg for, at der ikke er åben ild eller antændelseskilder i nærheden af apparatet.



⚠ Advarsel

Fare for tilskadekomst/materiel skade/ beskadigelse af apparatet!

- Apparatet kan vibrere eller bevæge sig under driften med potentiel fare for tilskadekomst eller materielle skader.

Placer apparatet på et rent, plant og solidt underlag, og indjuster apparatet til vandret med skruefødderne ved hjælp af et vaterpas.

- Forkert placering (opstilling) af dette apparat ovenpå en vaskemaskine kan medføre tilskadekomst, materiel skade og/eller beskadigelse af apparatet.

Hvis dette apparat skal placeres ovenpå en vaskemaskine, skal vaskemaskinen som minimum have samme bredde og dybde, som apparatet, og apparatet skal fikseres med et passende montagesæt.

→ Side 16

Apparatet SKAL sikres med dette montagesæt. Det er ikke tilladt at opstille apparatet ovenpå et andet apparat på nogen anden måde.

- Hvis apparatet transporteres eller løftes i dele, der stikker ud (f.eks. apparatets luge), kan de knække af og derved forårsage tilskadekomst. Brug ikke dele, der stikker ud fra apparatet, til at transportere eller løfte det med.

⚠ Advarsel

Fare for tilskadekomst!

- Apparatet er meget tungt. Der er fare for tilskadekomst, når det løftes. Løft ikke apparatet alene.
- Apparatet har skarpe kanter, som kan forårsage snitsår i hænderne. Hold ikke på de skarpe kanter, når apparatet løftes. Brug beskyttelseshandsker.

Pas på!

Fare for materiel skade/beskadigelse af apparatet

Hvis apparatet bliver overophedet, kan det eventuelt ikke fungere korrekt, eller der kan ske materiel skade eller beskadigelse af apparatet.

Sørg for, at apparatets luftindtag aldrig bliver blokeret under driften, og at området omkring apparatet er tilstrækkeligt ventileret.

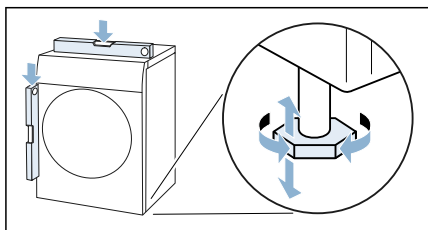
Pas på!

Materielle skader og skader på apparatet

Der er blevet udført en funktionstest af apparatet, inden det forlod fabrikken, og det kan derfor indeholde restvand. Dette restvand kan løbe ud, hvis apparatet vippes mere end 40°.

Opstil apparatet på følgende måde:

1. Opstil apparatet på et rent, plant og fast underlag.
2. Kontroller, at apparatet er indjusteret til vandret med et vaterpas.



3. Indjuster eventuelt apparatet ved at dreje på apparatets fødder. Nu kan apparatet tilsluttes.

Anvisninger

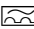
- Alle apparatets fødder skal stå fast på underlaget.
- Hvis apparatet ikke er indjusteret til vandret, kan der opstå støj og vibrationer og ucentreret tromlebevægelse, og der kan løbe restvand ud af apparatet.

Tilslutning af apparat

Advarsel

Fare for elektrisk stød/brand/materiel skade/beskadigelse af apparatet!

Det kan medføre farlige situationer, hvis apparatet ikke bliver installeret korrekt. Overhold følgende anvisninger:

- Netspændingen i stikkontakten skal svare til den mærkespænding, som er angivet på apparatet (typeskiltet). Tilslutningseffekten og den krævede sikringsstørrelse er angivet på typeskiltet.
- Apparatets strømforsyning må ikke føres gennem en ekstern tænd/sluk-anordning, som f.eks. en Timer, og det må ikke tilsluttes til en strømkreds, hvor strømforsyningen jævnlgt afbrydes.
- Netstikket og sikkerhedsstikkontakten skal passe sammen, og jordforbindelsen skal være korrekt installeret.
- Installationen skal have et tilstrækkeligt stort ledningstværsnit.
- Der skal altid være fri adgang til netstikket. Hvis dette ikke er muligt, skal der for at opfylde de relevante sikkerhedsforskrifter indbygges en afbryder (2-polet afbryder) i den permanente installation i overensstemmelse med lovgivningen for elektriske installationer.
- Hvis der bruges en fejlstrømsafbryder, skal den være forsynet med følgende mærke: . Kun med dette mærke er det sikret, at fejlstrømsafbryderen opfylder den gældende lovgivning.

Advarsel

Fare for elektrisk stød/brand/materiel skade/beskadigelse af apparatet!

Ændring eller beskadigelse af apparatets netledning kan medføre elektrisk stød, kortslutning eller brand som følge af overophedning. Netledningen må ikke lægges i løkker, blive klemt eller ændret, eller komme i kontakt med varmekilder.

Advarsel

Brandfare/fare for materiel skade/beskadigelse af apparatet!

Anvendelse af forlængerledninger og multistik kan medføre brand på grund af overophedning eller kortslutning. Tilslut apparatet direkte til en korrekt installeret stikkontakt med jordforbindelse. Brug ikke forlængerledninger, stikdåser med flere udtag eller dobbeltstik.

Advarsel

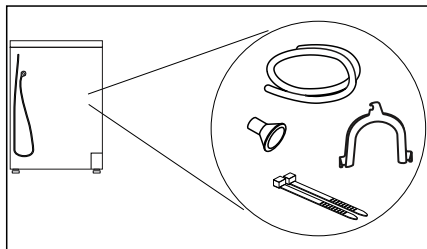
Fare for tilskadekomst!

Der er fare for snubling og tilskadekomst, hvis maskinens slanger og netledning ikke forlægges korrekt. Forlæg slanger og ledninger, så der ikke er fare for snubling.

da Opstilling og tilslutning af apparatet

Tilslut apparatet på følgende måde:

1. Tilslut afløbsslangen. → Side 34



2. Stik apparatets netstik i en passende stikkontakt.
3. Kontroller, at netstikket er fast placeret i stikkontakten. Apparatet er nu klar til drift.

Pas på!

Materielle skader og skader på apparatet

Apparatet indeholder kølemiddel og kan blive beskadiget, hvis det sættes i drift umiddelbart efter transporten. Lad apparatet stå i ro i to timer, inden det tages i brug.

Bemærk: Lad i tvivlstilfælde en kvalificeret fagmand opstille apparatet.

Inden den første anvendelse

Inden maskinen tages i brug:

Kontroller maskinen for synlige skader. Tag ikke maskinen i brug, hvis den er beskadiget. Kontakt leverandøren eller kundeservice i tilfælde af problemer.

Bemærk: Efter korrekt opstilling og tilslutning er apparatet klar til drift. Det er ikke nødvendigt at foretage sig mere.

Ekstra tilbehør

Det ekstra tilbehør kan bestilles* hos kundeservice:

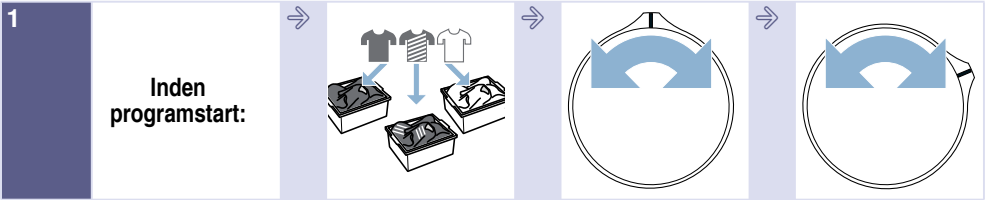
- **Uldkurv:**
Uldkurven bruges til enkeltvis tørring og luftning af uldtekstiler, sportssko eller tøjdyr.
– Bestillingsnr.: **WZ20600**.
- **Repos:**
Lettere ilægning / udtagning af vasketøj ved opstilling af tørretumbleren på en forhøjning. Vasketøjet kan transporteres med vasketøjskurven, som er integreret i platformen.
– Bestillingsnr.: **WZ20500**.
- **Montagesæt til vaskesøjle:**
Tørretumbleren kan opstilles pladsbesparende på en egnet vaskemaskine af samme dybde og bredde.
Tørretumbleren må udelukkende fastgøres til vaskemaskinen med dette montagesæt.
– Bestillingsnr. med udtrækkelig bordplade: **WZ27400**
– Bestillingsnr. uden udtrækkelig bordplade: **WZ27410**.
- **Tilslutningssæt:**
Kondensvandet fra apparatet kan afledes gennem en afløbsslange til spildevandssystemet. I så fald er det ikke nødvendigt at tømme kondensvandbeholderen under tørringen samt efter hver tørring.
– Bestillingsnr.: —

* afhængigt af apparatets udstyr



Kort vejledning

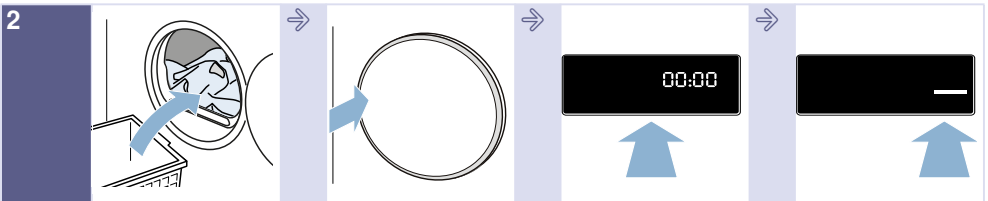
Bemærk: Apparatet skal opstilles og tilsluttes korrekt. → Side 13



Sorter vasketøjet.

Tænd for apparatet.

Vælg program.

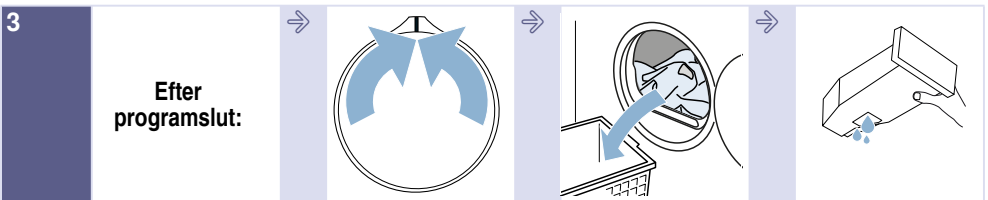


Luk lugen op, og læg vasketøjet ind.

Luk lugen.

Om ønsket: Vælg andre programindstillinger.

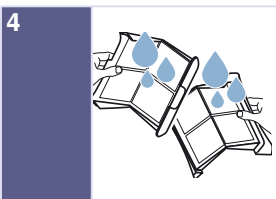
Start programmet.



Sluk for apparatet.

Luk lugen op, og tag vasketøjet ud.

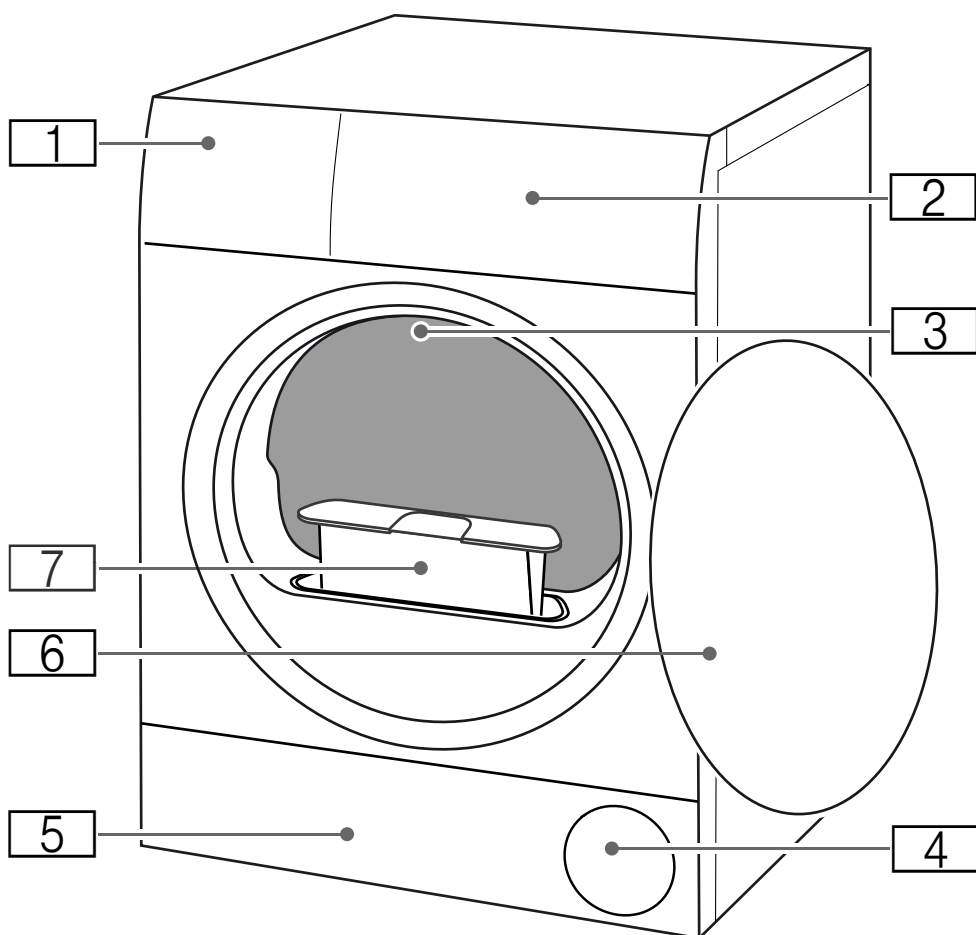
Tøm kondensvandbeholderen.



Fjern fnug.

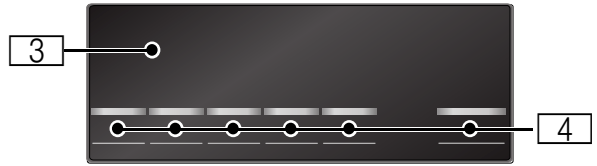
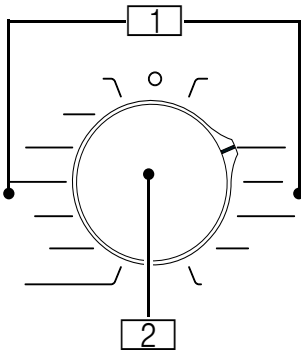
Lær apparatet at kende

Oversigtsbillede



- 1** Kondensvandbeholder
- 2** Betjeningspanel
- 3** Indvendig belysning i tromlen (afhængigt af apparatets udstyr)
- 4** Luftindtag
- 5** Serviceklap i bundenhed
- 6** Luge
- 7** Fnugfilter

Panel



1

Programmer

2

Programvælger

- Tænd/sluk af apparat
- Indstilling af program/tørringsresultat

3

Display

Visning af indstillinger og oplysninger

4

Taster

til programindstillinger og ekstra funktioner/indstilling af apparatet

Display





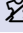



Indikator	Beskrivelse	Oplysninger
	Programstatus:	lyser: statusvisning
	Tørring	
	Tørringsresultat strygetørt	
	Tørringsresultat skabstørt	
	Antikrøl funktion	
	Pause	
<i>End</i>	Programslut	
	Programvarighed	Forventet programvarighed i timer og minutter.
	Tøm kondensvandbeholder → Side 29	<ul style="list-style-type: none"> ■ Tøm kondensvandbeholderen, og sæt den ind igen. → Side 29 Tryk derefter på (Start/Pause). ■ Når den valgfri option afløbsslange* er installeret, skal det kontrolleres, at afløbsslangen: <ul style="list-style-type: none"> - er korrekt tilsluttet. → Side 34 - er ført uden knæk. - ikke er blokeret eller tilstoppet, f.eks. af aflejringer. ■ Kontroller, om der er fremmedlegemer i bundenheden. Luk serviceklappen op, og fjern fremmedlegemer.
	Fnugfilter Bundenhed	Fjern fnug → Side 30 Rengør bundenhed → Side 37

Hot	CoolDown	<p>Ved tørring kan der opstå høje temperaturer. CoolDown-processen sænker temperaturen i tromlen for at afkøle vasketøjet. Hvis lugen ikke bliver åbnet, starter CoolDown-processen automatisk efter 30 sekunder i følgende tilfælde:</p> <ul style="list-style-type: none"> ■ programmet sættes på pause ■ programmet afbrydes <p>Apparatet kan stadigvæk betjenes under CoolDown-processen.</p> <p>Anvisninger</p> <ul style="list-style-type: none"> ■ Under CoolDown-processen fortsætter tromlen med at rotere, også når apparatet er sat på pause. ■ Undlad at ændre programmet under CoolDown-processen. ■ Temperaturreguleringen kan vare op til 10 minutter.
------------	----------	---

Programindstillinger

Flere oplysninger om programindstillinger: → *Side 24*

 (Start/ Pause)	Start af program eller pause/ afbryde	<ul style="list-style-type: none"> ■ lyser: Program startet. ■ blinker: Program sat på pause.
 ¹  ²  ³	Tørringsgrad	Tørringsgrad for et tørringsresultat aktiveret
	Antikrøl funktion	Antikrøl funktion 60 min. aktiveret
	Skånetørring	Skånetørring af sarte tekstiler aktiveret

Indstillinger

Flere oplysninger om apparatets indstillinger: → *Side 31*

	Børnesikring	<ul style="list-style-type: none"> ■ lyser: Børnesikring er aktiveret ■ blinker: Panelet kan ikke betjenes. Børnesikringen er aktiv. → <i>Side 31</i>
---	--------------	---



Programoversigt

Program	Maks. tøjmængde
Programnavn Kort forklaring af programmet hhv. forklaring af, hvilke tekstiler det er egnet til.	Maksimal tøjmængde beregnet efter tøjets vægt i tør tilstand
Bomuld Slidstærke tekstiler, kogefaste tekstiler af bomuld eller hør.	7 kg
Outdoor Vejr- og outdoorbeklædning med membranbelægning og vandafvisende tekstiler.	1 stk.
Håndklæder Slidstærke håndklæder og badekåber af bomuld.	6 kg
Mix Blandede tekstiler af bomuld og syntetiske fibre.	3 kg
Tidsprogram varmt Tidsprogram til alle tekstiltyper undtagen silke. Velegnet til for-tørret eller let fugtigt vasketøj eller til eftertørring af tykke tekstiler med flere lag.	3 kg maks. tøjmængde for uld/tøjdyr i kurven: 1 kurvfyldning maks. mængde for tørring af sko i kurven: 1 par
Anvisninger <ul style="list-style-type: none"> ■ Tør udelukkende uld, sportssko og tøjdyr med uldkurven. ■ I tidsprogrammet bliver restfugtigheden i vasketøjet ikke registreret automatisk. Gentag programmet, og forlæng evt. programvarigheden, hvis vasketøjet stadig er for fugtigt efter tørringen. → "Programindstillinger" på side 24 	
Tidsprogram koldt Tidsprogram til alle tekstiltyper undtagen uld og silke. Til opfriskning eller luftning af tøj, som kun har været brugt kortvarigt.	3 kg
Bemærk: Programvarigheden kan indstilles. → "Programindstillinger" på side 24	
Strygelet Tekstiler af syntetiske eller blandede fibre.	3,5 kg
Skjorter/Bluse Skjorter/bluser af bomuld, hør, syntetiske eller blandede fibre.	1,5 kg
Bemærk: Efter tørringen skal vasketøjet stryges eller hænges op. Så fordeles restfugtigheden jævnt.	
Super 40' Blandet vasketøj af syntetiske fibre og let bomuld.	1 kg

Uldfinish**0,5 kg**

Maskinvaskbare tekstiler af uld eller med indhold af uld.

Anvisninger

- Tekstilerne bliver blødere, men ikke tørret.
- Tag tekstilerne ud, når programmet er slut, og lad dem tørre.

Lingeri**1 kg**

Sart, vaskbart undertøj f.eks. af blonder, lycra, satin eller blandede tekstiler.

P+ Programindstillinger

Programindstilling	Funktion
Bemærk: Nogle indstillinger kan ikke aktiveres i alle programmer. De aktiverede indstillinger vises ved programvælgeren (tørringsresultat) eller lyst fremhævet i displayet. Aktiverede indstillinger kan ændres eller deaktiveres ved at dreje på programvælgeren eller ved igen at trykke på de pågældende taster.	
Tørringsresultat :	Tørringsresultatet fastlægger, hvor fugtigt eller tørt vasketøjet er ved programmets afslutning. Vælg tørringsresultat svarende til det pågældende vasketøj med programvælgeren.
Ekstra skabstørt	Tykke tekstiler med flere lag, som er vanskelige at tørre.
Skabstørt	Normalt vasketøj med ét lag.
Strygetørt	Normalt vasketøj med ét lag, som skal være fugtigt efter tørringen, så det kan stryges eller hænges op.
☼± (Tilpasser tørring)	Hvis vasketøjet er for fugtigt efter tørringen, kan tørringsgraden tilpasses og forøges med trin fra ☼* til ☼°. Dette forlænger programvarigheden ved uændret temperatur. Når tørringsgraden er blevet indstillet for et tørringsresultat, forbliver indstillingen stadig gemt, også når apparatet bliver slukket.
⌚ (Tidstørring)	Tørretiden ved tidsprogrammer kan indstilles til maksimalt 3 timer i trin på 10 minutter.
⌚ (Færdig om)	Inden programstart kan programmets afslutning forskydes med maksimalt 24 timer. I displayet vises det indstillede antal timer, f.eks. 8h, som tæller ned, indtil programmet begynder. Efter programstart vises programvarigheden. Bemærk: Programvarigheden er indeholdt i Færdig om-tiden.
🌀 (Antikrøl)	Tromlen bevæger sig med regelmæssige mellemrum efter tørringen for at undgå, at tøjet bliver krøllet. Det er muligt at forlænge den automatiske Antikrøl funktion med 60 minutter (🌀).
🍃 (Skånetør)	Reduceret temperatur til sarte tekstiler, som f.eks. polyacryl eller elastan, kan forlænge tørretiden.



Vasketøj

Forberedelse af vasketøj



Advarsel

Eksplisionsfare/brandfare!

Bestemte genstande kan antændes under tørringen eller endda medføre, at apparatet begynder at brænde eller eksploderer.

Fjern lightere og tændstikker fra lommerne i tøjet.

Pas på!

Skader på tromle og tekstiler

Tromlen og tekstilerne kan blive beskadiget under tørringen, hvis der ligger genstande i tøjets lommer. Fjern alle genstande, som f.eks. metaldele fra lommerne i tøjet.

Forbered vasketøjet på følgende måde:

- Bind stofbælter, forklædebånd osv. sammen, anvend evt. en vaskepose.
- Luk lynlåse, hægter, maller og knapper. Knap store stykker vasketøj til, f.eks. betræk.
- Tør altid meget små tekstiler, f.eks. babystrømper, sammen med store stykker vasketøj, f.eks. håndklæder.
- Anvend et tidsprogram til enkelte stykker vasketøj.
- Strikkede tekstiler, som T-shirts og sportstøj kryber ofte ved den første tørring. Anvend et skåneprogram.
- Tør ikke strygelet vasketøj for længe. Det medfører forøget krølning af tøjet.

- Nogle vaske- og plejemidler, f.eks. stivelse eller skyllemidler, indeholder partikler, som kan aflejre sig på fugtføleren. Dette kan forringe følerens funktion og dermed også tørreresultatet.

Anvisninger

- Doser vaske- og plejemidler iht. producentens angivelser ved vask af tøj, der skal tørres i tørretumbler.
- Rens fugtføleren regelmæssigt
→ *Side 37.*

Sortering af vasketøj

Bemærk: Læg vasketøjsstykkerne enkeltvis ind i apparatet. For at opnå et godt tørringsresultat må vasketøjet ikke være klumpet sammen.

Pas på!

Beskadigelse af tørretumbler eller tekstiler

Tørring af uegnet vasketøj kan beskadige både apparatet og tøjet. Sorter vasketøjet i henhold til angivelserne på plejetiketterne inden tørringen:

- Tåler tørretumbler
- Tørring ved normal temperatur
- Tørring ved lav temperatur
- Tåler ikke tørring i tørretumbler

Vær opmærksom på følgende ved sorteringen af vasketøjet til tørring:

- For at opnå en ensartet tørring skal vasketøjet være af samme stoftype og struktur.
Hvis tynde tekstiler tørres sammen med tykke tekstiler eller tekstiler med flere lag stof, bliver de tørret uensartet.
- Følg tekstilbeskrivelserne for tørreprogrammerne.
→ "Programoversigt" på side 22

Bemærk: Hvis vasketøjet føles for fugtigt efter tørringen, kan det eftertørres med et tidsprogram.

Pas på!

Materielle skader på apparat eller tekstiler

Følgende tekstiler må **ikke** tørres i apparatet:

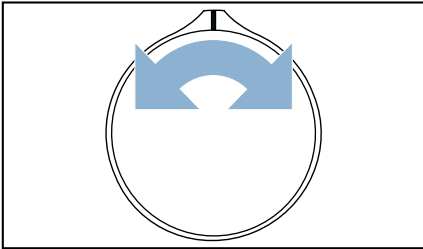
- Vasketøj, som er forurenet med opløsningsmidler, voks eller fedt.
- Uvaskede tekstiler.
- Lufttætte tekstiler, f.eks. gummibelagt tøj.
- Sarte tekstiler, f.eks. silke, syntetiske gardiner.

Betjening af apparatet

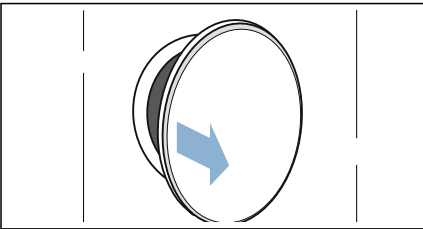
Læg vasketøjet i apparatet, og tænd for det.

Bemærk: Apparatet skal opstilles og tilsluttes korrekt. → Side 13

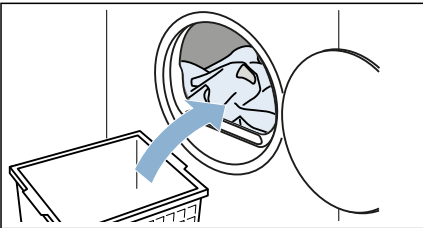
1. Forbered og sorter vasketøjet.
2. Drej programvælgeren for at tænde for apparatet.



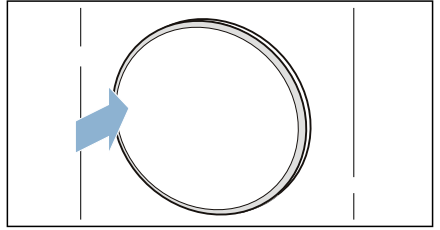
3. Luk lugen op.
Kontroller, at tromlen er helt tømt.
Tøm den eventuelt.



4. Læg vasketøjet løst ind i tromlen.



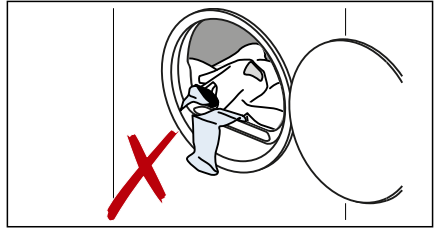
5. Luk lugen.



Pas på!

Risiko for materielle skader på apparat eller tekstiler.

Pas på, at der ikke kommer vasketøj i klemme i lugen.

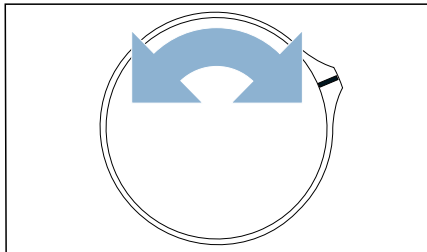


Bemærk: Apparatets tromle er belyst indvendig, når lugen åbnes, lukkes og efter start af program. Den indvendige belysning i tromlen slukkes automatisk.

Indstilling af program

Bemærk: Hvis børnesikringen er aktiveret, skal den først deaktiveres, inden der kan indstilles et program.
→ Side 31

1. Indstil det ønskede program.



2. Tilpas om ønsket programindstillingerne.
→ "Programindstillinger" på side 24

Start af program

Tryk på ▷||| (Start/Pause).

Bemærk: Vælg børnesikring, hvis det skal forhindres, at programmet utilsigtet ændres. → Side 31

Programforløb

Programstatus vises i displayet.

Bemærk: Når der vælges et program, vises den forventede varighed ved maksimal tøjmenge. Under tørringen måler fugtøleren restfugtigheden i vasketøjet. Under tørringen bliver programmets varighed og visningen af den resterende tid automatisk tilpasset i forhold til restfugtigheden (bortset fra ved tidsprogrammer).

Ændring af program eller efterfyldning af vasketøj

Under tørringen kan der når som helst tages vasketøj ud / efterfyldes vasketøj, og programmet kan tilpasses eller ændres.

1. Luk lugen op, eller tryk på ▷||| (Start/Pause) for at sætte apparatet på pause.
Bemærk: Når CoolDown er aktiveret, fortsætter tromlen også med at rotere i pausetilstand. CoolDown kan når som helst afbrydes ved at åbne lugen.
2. Efterfyldning eller udtagning af vasketøj.
3. Om ønsket kan der vælges et andet program eller en anden programindstilling. → "Programoversigt" på side 22
→ "Programindstillinger" på side 24
Bemærk: Undlad at ændre programmet under CoolDown-processen.
4. Luk lugen.
5. Tryk på ▷||| (Start/Pause).

Bemærk: Programvarigheden i displayet bliver opdateret i forhold til tøjmengden og vasketøjets restfugtighed. De viste værdier kan ændre sig, hvis programmet eller tøjmengden ændres.

Afbrydelse af program

Programmet kan når som helst afbrydes ved at åbne lugen eller ved at trykke på tasten ▷||| (Start/Pause).

Pas på!

Brandfare. Vasketøj kan blive antændt.

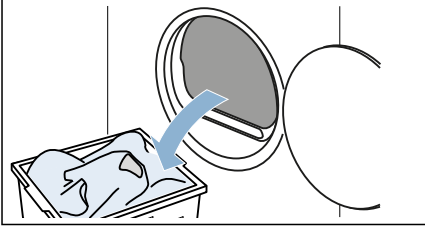
Hvis programmet afbrydes, skal alt vasketøjet tages ud og bredes ud, så varmen kan undslippe.

Programslut

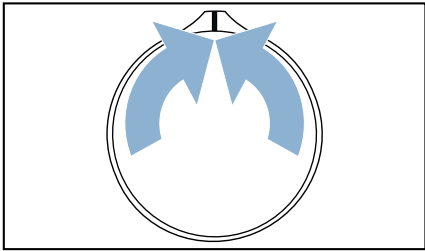
I displayet vises meddelelsen: *End*

Tag vasketøjet ud, og sluk for apparatet

1. Tag vasketøjet ud.



2. Drej programvælgeren for at slukke for apparatet.



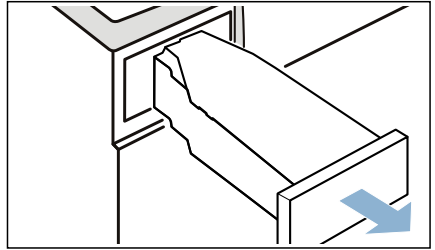
Tømning af kondensvandbeholder

Fra fabrikken side bliver kondensvandet opsamlet i kondensvandbeholderen.

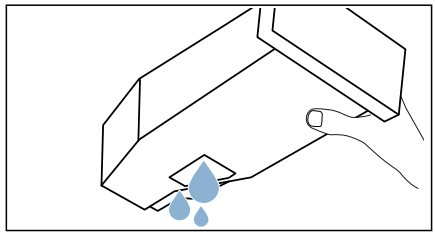
Som option kan det kan vælges at aflede kondensvandet gennem en afløbsslange* til spildevandssystemet. Hvis kondensvandet ledes bort til spildevandssystemet, er det ikke nødvendigt at tømme kondensvandbeholderen under tørring eller efter hver tørring.

* afhængigt af model

1. Træk kondensvandbeholderen ud i vandret stilling.



2. Hæld kondensvandet ud.

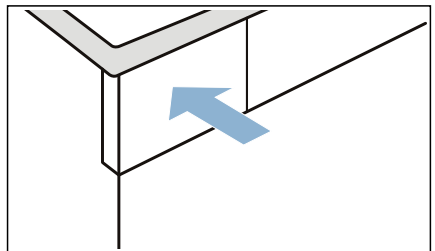


Pas på!

Risiko for sundhedsskader og materielle skader

Kondensvand er ikke drikkevand og kan være tilsmudset af fnug fra tøjet. Forurenset kondensvand kan medføre sundhedsskader og materielle skader. Det må ikke drikkes eller anvendes til andre formål.

3. Skyd kondensvandbeholderen ind i apparatet, til den går mærkbart i indgreb.

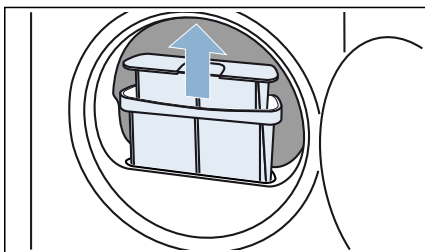


Fjern fnug

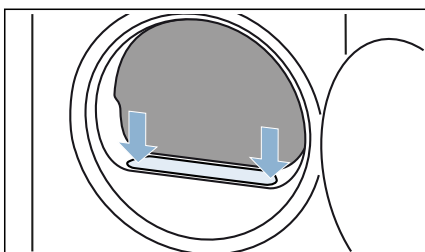
Bemærk: Under tørringen bliver fnug og hår fra vasketøjet opsamlet i fnugfiltret. Et tilstoppet eller snavset fnugfilter reducerer luftstrømmen, så apparatet ikke er i stand til at opnå sin fulde ydeevne. Snavsede fnugfiltre forøger strømforbruget og forlænger tørreiden.

Rens fnugfiltret efter hver tørring:

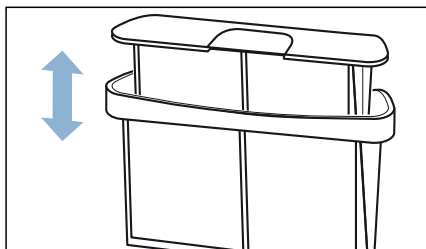
1. Luk lugen op, og fjern fnuggene fra den.
2. Træk det todeltede fnugfilter ud.



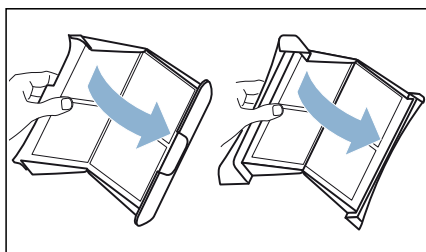
3. Fjern fnuggene fra fordybningen ved fnugfiltret. Pas på, at der ikke falder fnug ned i den åbne filterskakt.



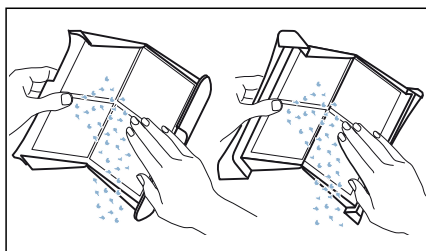
4. Træk det todeltede fnugfilter fra hinanden.



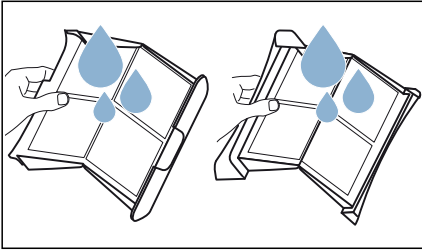
5. Klap begge filtre op.



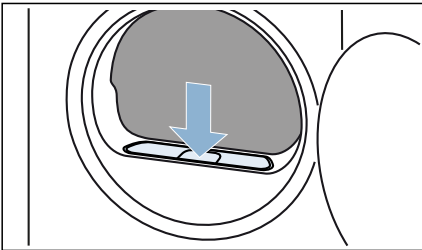
6. Fjern alle fnug fra begge filtre.



7. Skyl fnuggene af under rindende varmt vand.



8. Tør fnugfiltrene af, klap dem sammen, og sæt dem ind igen.



Pas på!
Fare for materiel skade/beskadigelse af apparatet

Apparatet kan blive beskadiget, hvis det anvendes uden en fnugfanger (f.eks. uden fnugfilter eller fnugbeholder afhængigt af det pågældende apparat), eller hvis fnugfangeren ikke er komplet eller er defekt.

Brug ikke apparatet uden fnugfanger, eller hvis fnugfangeren ikke er komplet eller er defekt.

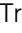

Indstilling af apparat


Apparatets indstillinger kan aktiveres/deaktiveres direkte eller tilpasses.

Børnesikring

Børnesikringen af apparatet kan aktiveres eller deaktiveres. Når børnesikringen er aktiveret, kan panelet ikke utilsigtet betjenes.

Indstillingen aktiveres/deaktiveres på følgende måde:

Tryk vedvarende på  (Tidstørring) og  (Færdig om) i ca. 3 sekunder.

 vises/vises ikke i displayet.

Børnesikringen er aktiveret/deaktiveret.

Anvisninger

- Børnesikringen af apparatet kan når som helst aktiveres, efter at apparatet er tændt.
- Børnesikringen forbliver aktiveret, også efter at apparatet er slukket. For at kunne betjene panelet skal børnesikringen deaktiveres.

da Indstilling af apparat

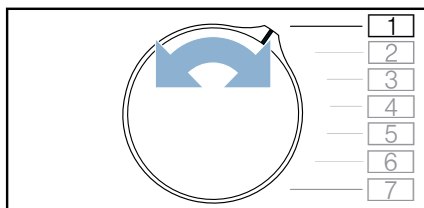
Tilpasse indstillinger


Følgende indstillinger kan åbnes og tilpasses:

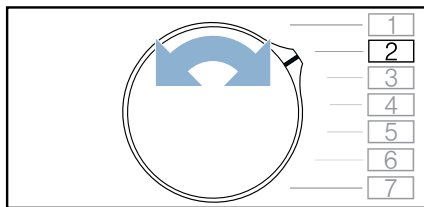
- Advarselssignalernes lydstyrke (f.eks. ved programslut)
- Betjeningssignalernes lydstyrke
- Centrifugeringshastigheden, som bliver anvendt til vasketøjet inden tørringen


Apparatets indstillinger åbnes og tilpasses på følgende måde:

1. Indstil programmet på position 1.



2. Tryk vedvarende på  (Start/Pause), og gør samtidig følgende:
3. Indstil programmet på position 2.



4. Slip  (Start/Pause).

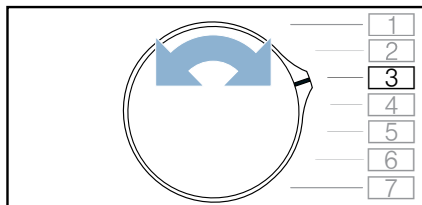
Nu kan apparatets indstillinger tilpasses.

Tilpasse advarselssignalernes lydstyrke

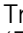

Lydstyrken for advarselssignalet ved programslut kan indstilles.

Indstillingerne tilpasses på følgende måde:

1. Indstil programmet på position 3.



I displayet vises den aktuelt indstillede værdi.

2. Tryk på  (Tidstørring) eller  (Færdig om), til den ønskede værdi vises i displayet.

Indstillingsværdier:

- 0 fra
- 1 lav
- 2 mellem
- 3 høj
- 4 meget højt

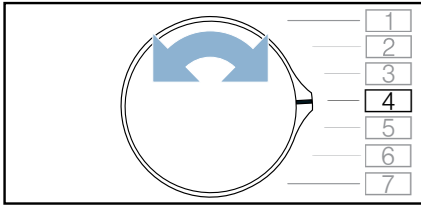
3. Tilpas flere af apparatets indstillinger, eller gem indstillingerne, og afslut.

Tilpasse betjeningssignalernes lydstyrke

Lydstyrken af tastelyden ved betjening af apparatet kan indstilles.

Indstillingerne tilpasses på følgende måde:

1. Indstil programmet på position 4.



I displayet vises den aktuelt indstillede værdi.

2. Tryk på (Tidstørring) eller (Færdig om), til den ønskede værdi vises i displayet.

Indstillingsværdier:

- 0 fra
- 1 lav
- 2 mellem
- 3 høj
- 4 meget højt

3. Tilpas flere af apparatets indstillinger, eller gem indstillingerne, og afslut.

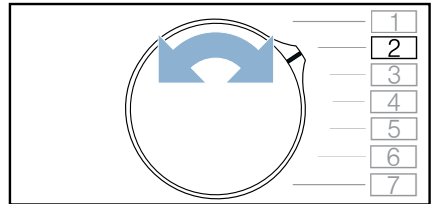
Tilpasning af centrifugeringshastighed

Hvis vasketøjet er blevet centrifugeret inden tørringen, kan den anvendte centrifugeringshastighed indstilles på apparatet. Svarende til den indstillede centrifugeringshastighed, bliver tørringens varighed forlænget eller reduceret.

Bemærk: Den indstillede centrifugeringshastighed ændrer ikke tidsprogrammernes tørretider.

Indstillingerne tilpasses på følgende måde:

1. Indstil programmet på position 2.



I displayet vises den aktuelt indstillede værdi.

2. Tryk på (Tidstørring) eller (Færdig om), til den ønskede værdi vises i displayet.

Indstillingsværdier:

600 lav



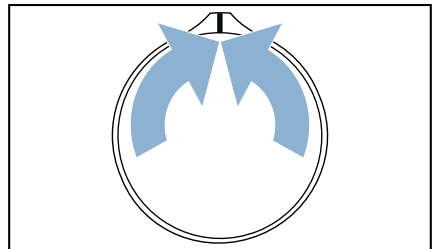
1800 høj

3. Tilpas flere af apparatets indstillinger, eller gem indstillingerne, og afslut.

Gem indstillingerne, og afslut

Gem indstillingerne på følgende måde, og afslut:

1. Drej programvælgeren for at slukke for apparatet.



2. Vent 5 sekunder.

Bemærk: Indstillingerne er stadig gemt, også efter at apparatet er blevet slukket.



Afledning af kondensvand

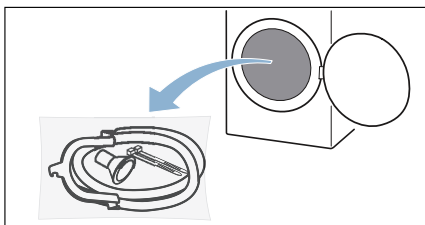
Der dannes kondensvand i apparatet under tørringen.

Brug apparatet med tilsluttet afløbsslange.

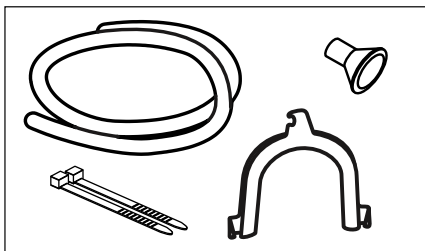
Hvis der ikke anvendes en afløbsslange, løber det dannede kondensvand ned i kondensvand-beholderen. I så fald skal kondensvand-beholderen tømmes efter hver tørring, og derudover også, hvis den er blevet fyldt, inden tørringen er afsluttet.

Tilslut afløbsslangen på følgende måde:

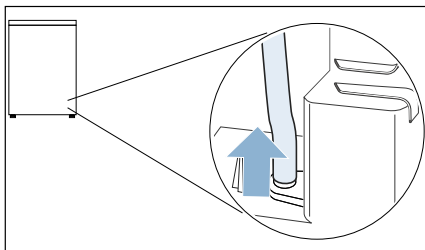
1. Tag tilbehøret ud af tromlen.



2. Tag alle delene ud af posen.

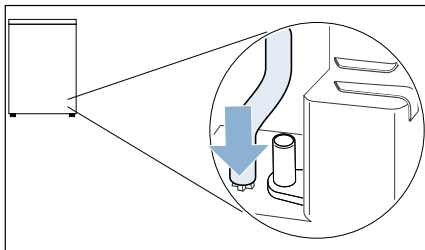


3. Tag kondensvand-slangen af studs.

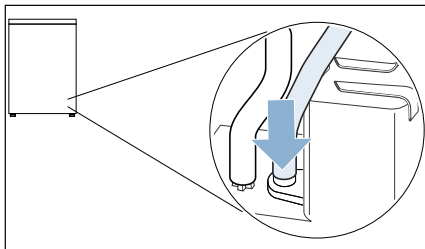


Bemærk: Ved leveringen af apparatet er kondensvand-slangen fastgjort på studs.

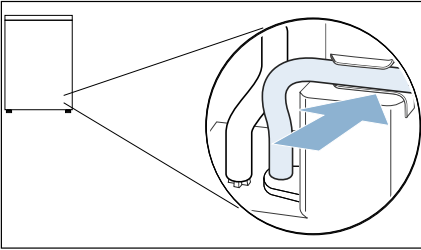
4. Placer kondensvand-slangen på parkerings-positionen.



5. Tag afløbsslangen ud af tilbehøret, fastgør den på den ledige studs, og skyd den helt ind til anslag.



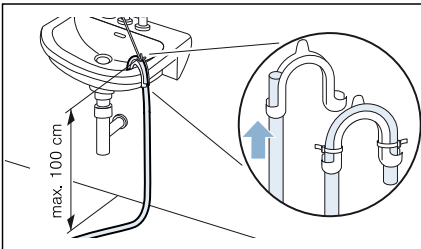
6. Tryk afløbsslagen ind i slangeføringen på apparatet.



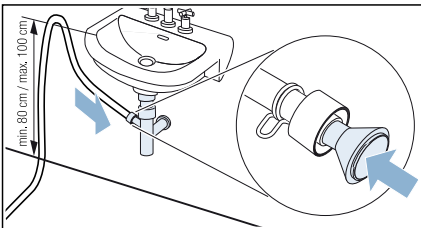
Bemærk: Pas på, at afløbsslagen ikke får et knæk.

7. Fastgør, afhængigt af afløbsforholdene, den anden ende af afløbsslagen med resten af tilbehøret.

Håndvask:



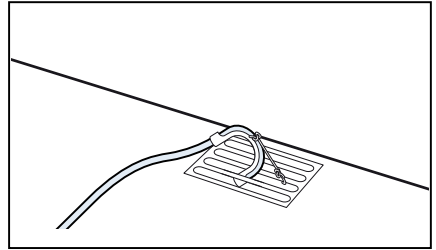
Vandlås:



Tilslutningsstedet skal sikres med et spændebånd (Ø 12-22 mm - fås i en faghandel).

Bemærk, at ved tilslutning til en vandlås skal afløbsslagen føres i en højde på minimum 80 cm men ikke over en højde på maksimalt 100 cm.

Gulv afløb:



Pas på!

Skader som følge af lækager eller udløbende vand.

Fastgør afløbsslagen, så den ikke kan glide ud. Afløbsslagen må ikke have knæk. Overhold en højdeforskel mellem opstillingsflade og afløb på maks. 100 cm.

Pas på!

Opstuvet vand kan blive suget tilbage i apparatet og kan beskadige det.

Kontroller, at vandet løber tilstrækkelig hurtigt af. Proppen må ikke være sat i afløbet, og det må ikke være tilstoppet.

Kondensvandet bliver nu ledt bort i afløbet eller i håndvasken gennem afløbsslagen.

Bemærk: Udfør disse skridt i den modsatte rækkefølge, hvis kondensvandet igen skal løbe ned i kondensvand-beholderen.

Pas på!

Materielle skader og skader på apparatet

Hvis kondensvandet afledes til kondensvandbeholderen, kan der løbe væske ud af studsene, som kan medføre materielle skader. Fastgør kondensvand-slangen på studsene, inden apparatet sættes i drift.



Rengøring og vedligeholdelse

Rengøring af apparatet

Advarsel **Livsfare!**

Apparatet drives med elektricitet. Der fare for elektrisk stød ved kontakt med strømførende komponenter. Vær derfor opmærksom på følgende:

- Sluk for apparatet. Afbryd strømtilførslen til apparatet (træk netstikket ud).
- Rør aldrig ved netstikket med våde hænder.
- Hold i selve stikket, når netstikket tages ud af kontakten, og træk aldrig i netledningen, fordi dette kan beskadige den.
- Der må ikke foretages tekniske ændringer af apparatet eller dets funktioner.
- Reparationer og andre former for arbejde på apparatet må kun udføres af kundeservice eller af en elektriker. Det samme gælder for en eventuel udskiftning af netledningen.
- Der kan bestilles en netledning som reservedel hos kundeservice.

Advarsel

Fare for forgiftning!

Rengøringsmidler, som indeholder opløsningsmidler, som f.eks. rensesæbe, kan afgive giftige dampe. Brug ikke rengøringsmidler, der indeholder opløsningsmidler.

Advarsel

Fare for elektrisk stød/materiel skade/ beskadigelse af apparatet!

Det kan medføre en kortslutning, hvis der trænger fugtighed ind i apparatet. Apparatet må ikke rengøres med trykvand, damprensere, slange eller tryksprøjte.

Pas på!

Fare for materiel skade/ beskadigelse af apparatet

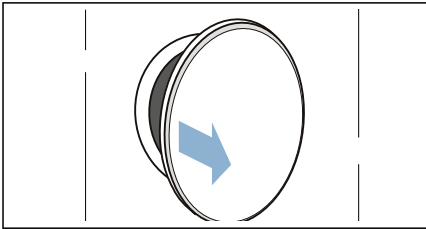
Rensemidler og midler til forbehandling af vasketøj (f.eks. pletfjerner, forbehandlingsspray osv.) kan forårsage skader, hvis de kommer i kontakt med apparatets overflader. Vær derfor opmærksom på følgende:

- Lad ikke sådanne midler komme i kontakt med apparatets overflader.
- Maskinen må kun rengøres vand og en blød fugtig klud.
- Fjern altid dråber eller rester af vaskemiddel med det samme.

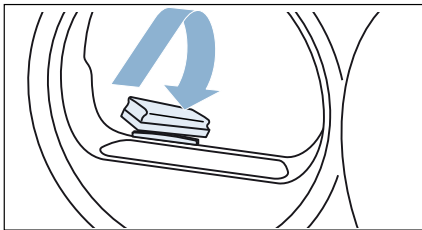
Rensning af fugtføler

Bemærk: Fugtføleren måler vasketøjets fugtighedsgrad. Efter længere tids anvendelse kan der aflejre sig et fint lag af kalk eller vaske- og plejemidler på fugtføleren. Disse aflejringer skal fjernes med regelmæssige mellemrum, fordi følerens funktion og dermed tørreresultatet ellers kan forringes.

1. Luk lugen op.



2. Rens fugtføleren med en ru svamp.




Pas på!

Fugtføleren kan blive beskadiget.

Fugtføleren er lavet af rustfrit stål. Brug ikke skurende midler eller ståluld til rensning af fugtføleren.

Rengøre bundenhed

Under tørringen bliver fnug og hår fra vasketøjet opsamlet i bundenheden. Apparats bundenhed skal rengøres, når følgende meddelelse vises i displayet: .

Apparats bundenhed kan også rengøres, selvom denne meddelelse ikke vises i displayet, f.eks. ved synlig tilsmudsning.

Advarsel

Fare for tilskadekomst!

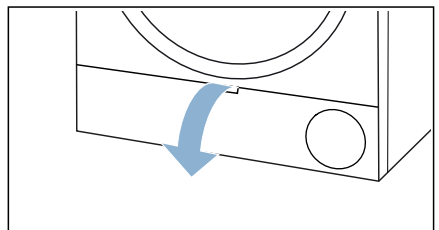
Man kan skære hænderne på de skarpe lameller på varmeveksleren.

Rør ikke ved varmevekslerens lameller med hænderne.

Bemærk: Lad apparatet køle af i ca. 30 minutter efter tørringen, inden rengøringsfunktionen startes.

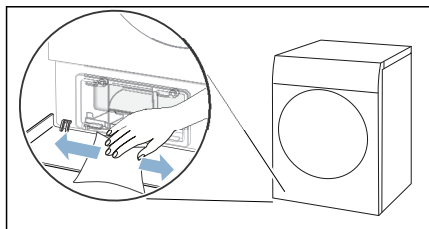
Rengøring af bundenhed udføres på følgende måde:

1. Rens fnugfiltret. → Side 30
2. Åbn serviceklappen ved at holde i håndtaget.

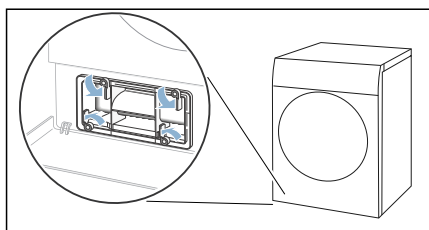


da Rengøring og vedligeholdelse

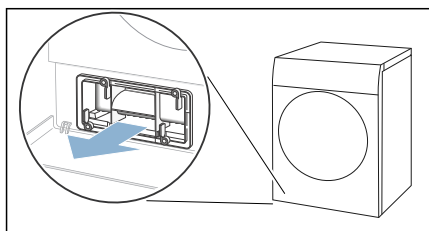
3. Rengør serviceklappen med en blød fugtig klud.



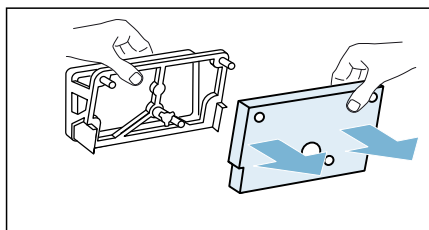
4. Frigør låsearmen til varmeveksler-afdækningen.



5. Hold i håndtaget, og træk varmeveksler-afdækningen ud.



6. Træk forsigtigt filtermåtten af varmeveksler-afdækningen.

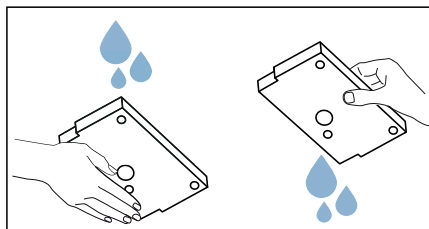


Bemærk: Pas på, at filtermåtten ikke bliver beskadiget.

7. Rens varmeveksler-afdækningen med en blød børste.

Bemærk: Sørg for at fjerne alt snavs fra tætningen.

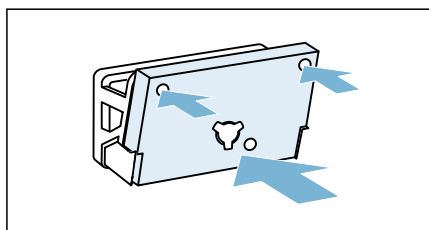
8. Skyl filtermåtten af under rindende vand, og tryk vandet ud med hænderne.



Anvisninger

- Hvis filtermåtten er meget snavset, kan den forsigtigt rengøres med en støvsuger.
- Anvend kun rent vand og ingen rengøringsmidler til rengøringen.

9. Sæt filtermåtten tilbage på holderne på varmeveksler-afdækningen.

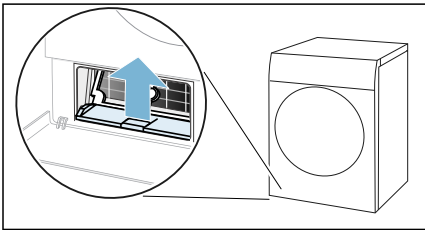


Anvisninger

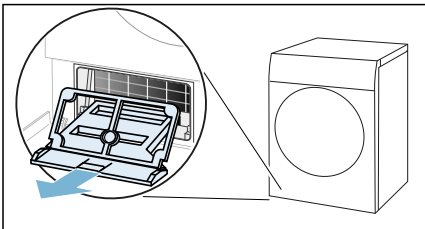
- Sørg for, at den tørre og rene filtermåtten bliver sat på holderne, som vist.
- Filtermåtten må ikke deformeres, beskadiges eller vendes forkert, når den sættes på.
- Der kan bestilles en ny filtermåtten hos kundeservice med reservedelsnummer: **12022801**. Der findes kontaktdata for alle lande på den vedlagte kundeservice-liste.

10. Udfør følgende trin i tilfælde af synligt snavs **(option)**:

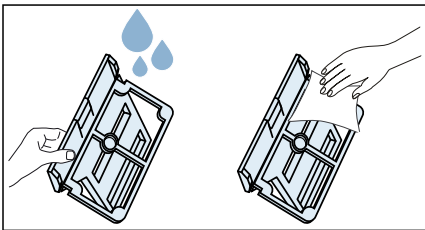
a) Løft den midterste laske på indsatsen lidt op.



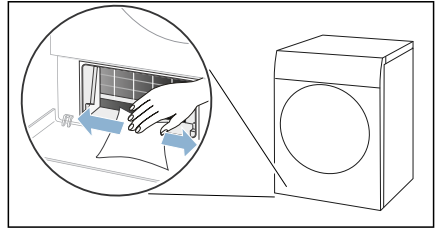
b) Træk indsatsen ud i vandret stilling.



c) Skyl indsatsen under rindende vand, og tør den af.

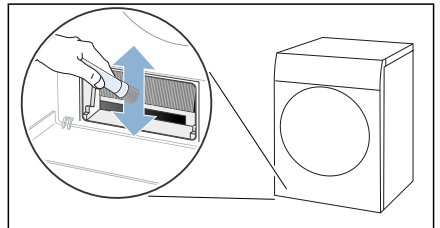


d) Rengør åbningen i apparatet med en blød fugtig klud.



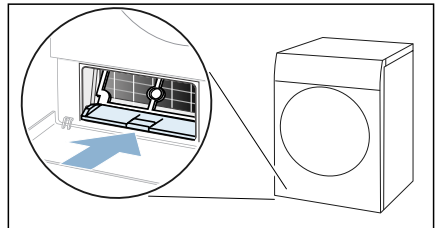
Bemærk: Pas på, at den fritliggende varmeveksler ikke bliver beskadiget.

e) Rengør forsigtigt varmevekslerens lameller med en støvsuger og et børstemundstykke.



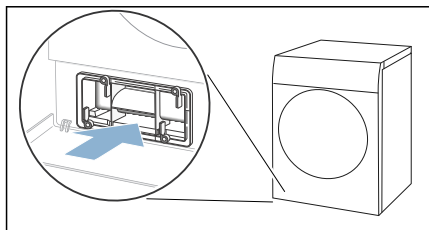
Bemærk: Rengør varmevekslerens lameller oppefra og nedefter, og pas på, at de ikke bliver bøjet eller beskadiget.

f) Skyd indsatsen vandret ind, til det kan høres, at lasken går i indgreb.



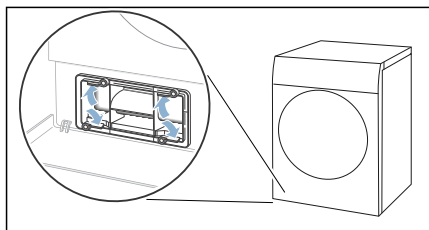
da Rengøring og vedligeholdelse

11. Hold i håndtaget, og skyd varmeveksler-afdækningen ind.

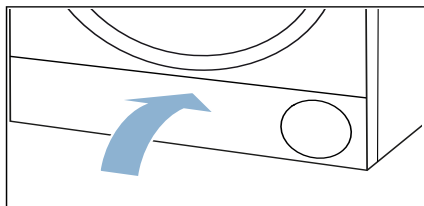


Bemærk: Varmeveksler-afdækningen kan kun sættes ind, hvis indsatsen er på plads i apparatet.

12. Lås låsearmen til varmeveksler-afdækningen.






13. Luk serviceklappen.



Dermed er apparatets bundenhed rengjort.

Hjælpeoplysninger

Fejl	Årsag/Afhjælpning
Apparatet starter ikke.	Kontroller netstikket og sikringerne.
Tøjet er krøllet.	<ul style="list-style-type: none"> ■ Tøjmængden er overskredet, eller der er valgt et forkert program til den pågældende tekstiltype. Programtabellen indeholder alle nødvendige oplysninger. → <i>Side 22</i> ■ Tag vasketøjet ud af tromlen umiddelbart efter tørringen. Det bliver krøllet, hvis det bliver liggende i tromlen.
Der løber vand ud.	<ul style="list-style-type: none"> ■ Apparatet står muligvis ikke vandret. Indjuster apparatet til vandret. ■ Kontroller følgende i bundenheden: <ul style="list-style-type: none"> - At varmevekslerens afdækning er korrekt låst. - At tætningen i varmevekslerens afdækning ikke er snavset. → <i>Side 37</i> ■ Når den valgfri option afløbsslange* er installeret, skal det kontrolleres, at afløbsslangen er tilsluttet korrekt. → <i>Side 34</i>
Apparatet befinder sig i pausetilstand, men tromlen roterer fortsat.	Apparatet har registreret en høj temperatur og har startet CoolDown-processen. Temperaturreguleringen kan vare i op til 10 minutter. CoolDown-processen kan når som helst afbrydes ved at åbne lugen.
Programmet starter ikke.	<p>Kontroller,</p> <ul style="list-style-type: none"> ■ at lugen er lukket. ■ at  3 sec. (Børnesikring) er deaktiveret. ■ at der er trykket på  (Start/Pause). <p>Bemærk: Hvis der er indstillet en forsinkelse af programmet med  (Færdig om), starter programmet på et senere tidspunkt.</p>
Den viste programvarighed ændres under tørringen.	Ingen fejl. Under tørringen måler fugtføleren restfugtigheden i vasketøjet og tilpasser programvarigheden (undtagen ved tidsprogrammer).
Vasketøjet er ikke helt tørt eller er stadig for fugtigt.	<ul style="list-style-type: none"> ■ Efter programslut føles varmt vasketøj fugtigere, end det i virkeligheden er. Bred vasketøjet ud, og lad det køle af. ■ Tilpas tørringsresultat, eller forøg tørringsgraden. Dette forlænger tørretiden ved uændret temperatur. ■ Vælg et tidsprogram til eftertørring af restfugt i vasketøjet. ■ Vælg et tidsprogram ved en lille mængde vasketøj. ■ Overskrid ikke den maksimale tøjmængde for programmerne. → <i>Side 22</i> ■ Rens fugtføleren i tromlen. Der kan dannes et fint lag kalk eller samle sig rester af vaske- og plejemidler på fugtføleren, som kan forringe dens funktion. → <i>Side 37</i> ■ Tørringen blev afbrudt af et strømsvigt, på grund af en fyldt kondensvandsbeholder, eller fordi den maksimale tørretid var overskredet. <p>Bemærk: Se også vores vasketøjstips. → <i>Side 25</i></p>
Fugtigheden i rummet stiger.	Udluft rummet bedre.
Usædvanlige lyde under tørringen.	Under tørring opstår der normale lyde, som skyldes kompressorens og pumpens drift. Disse lyde er ikke tegn på en fejlfunktion ved apparatet.

Apparatet føles koldt, selv om det har været i drift.	Ingen fejl. Apparater med varmepumpe tørrer effektivt ved lave temperaturer.
Tørreprogram afbrudt.	Start programmet igen, eller tag vasketøjet ud, og bred det ud, hvis tørreprogrammet bliver afbrudt, f.eks. af et strømsvigt.
Tørretid for lang.	<ul style="list-style-type: none">■ Apparatet kan være tilsmudset af fnug. Det bevirker en længere tørretid.<ul style="list-style-type: none">- Fjern fnuggene. → <i>Side 30</i>- Rengør bundenhed. → <i>Side 37</i>■ Varmeveksleren kan være tilsmudset af fnug. Rengør forsigtigt den fritliggende varmeveksler med en støvsuger, hvis den er synligt tilsmudset. → <i>Side 37</i>■ Et tildækket eller ikke frit tilgængeligt luftindtag i apparatet kan forlænge tørretiden. Hold luftindtaget frit.■ Det kan forlænge tørretiden, hvis den omgivende temperatur er under 15 °C eller over 30 °C.■ Det kan forlænge tørretiden, hvis luftcirkulationen i rummet er utilstrækkelig. Udluft rummet bedre.

* afhængigt af apparatets udstyr eller tilbehør

Bemærk: Kontakt kundeservice, hvis fejlen ikke kan afhjælpes på egen hånd ved at slukke og tænde apparatet. → *Side 46*



Transport af apparatet

Advarsel

Fare for tilskadekomst/materiel skade/ beskadigelse af apparatet!

Hvis apparatet transporteres eller løftes i dele, der stikker ud (f.eks. apparatets luge), kan de knække af og derved forårsage tilskadekomst.

Brug ikke dele, der stikker ud fra apparatet, til at transportere eller løfte det med.

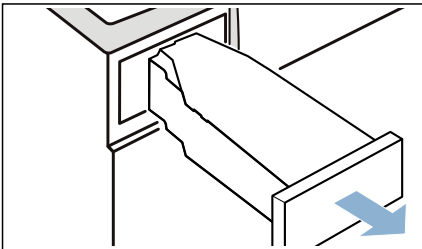
Advarsel

Fare for tilskadekomst!

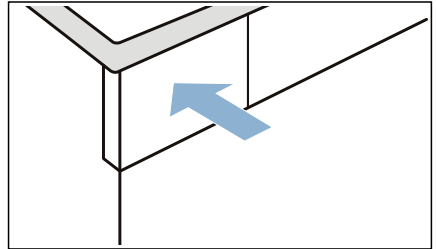
- Apparatet er meget tungt. Der er fare for tilskadekomst, når det løftes. Løft ikke apparatet alene.
- Apparatet har skarpe kanter, som kan forårsage snitsår i hænderne. Hold ikke på de skarpe kanter, når apparatet løftes. Brug beskyttelseshandsker.

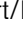
Forbered apparatet til transport på følgende måde:

1. Træk kondensvandbeholderen ud i vandret stilling, og tøm den.



2. Skyd kondensvandbeholderen ind i apparatet, til den går mærkbart i indgreb.



3. Tænd for apparatet.
4. Indstil et vilkårligt program.
5. Tryk på  (Start/Pause).
6. Vent 5 minutter. Kondensvandet bliver pumpet ud.
7. Tøm kondensvandbeholderen igen.
8. Fjern en eventuel installeret afløbsslange fra håndvask, vandlås eller afløb. → Side 34

Pas på!

Fastgør afløbsslangen på apparatet, så den ikke kan glide ud.

Afløbsslangen må ikke have knæk.

9. Sluk for apparatet.
10. Træk apparatets netstik ud af kontakten.

Apparatet er nu klar til transport.

Pas på!

Materielle skader og skader på apparatet

Trods udpumpning er der stadig restvand i apparatet. Der kan løbe restvand ud, som kan medføre materielle skader.

Transporter altid apparatet i opretstående position.



Forbrugsværdier

Tablet over forbrugsværdier

Program	Den centrifugerings-hastighed, som blev anvendt til vasketøjet (i o/min)	Varighed** (i min)		Energiforbrug** (i kWh)	
Bomuld		7 kg	3,5 kg	7 kg	3,5 kg
Skabstørt *	1400	155	96	1,49	0,90
	1000	175	108	1,69	1,01
	800	195	120	1,89	1,13
Strygetørt *	1400	117	73	1,12	0,68
	1000	137	85	1,32	0,79
	800	157	97	1,52	0,91
Strygelet		3,5 kg		3,5 kg	
Skabstørt *	800	67		0,57	
	600	78		0,67	

* Programindstilling for prøvning iht. gældende norm EN61121.
 ** Afhængigt af tekstiltypen, vasketøjets sammensætning, restfugtigheden i tøjet, den indstillede tørringsgrad, tøjmængden, betingelserne i omgivelserne samt aktiverede ekstrafunktioner kan værdierne afvige fra de angivne værdier.

Mest effektive program til tekstiler af bomuld

Følgende “standard-bomuld-program” (markeret med ) er velegnet til tørring af bomuldstekstiler med normal fugtighed og er, hvad angår det kombinerede energiforbrug, det mest effektive program til tørring af våde bomuldstekstiler.

Standard-programmer til bomuld iht. gældende EU-forordning 932/2012			
Program + tørringsresultat	Tøjmængde (i kg)	Energiforbrug (i kWh)	Programvarighed (i min)
Bomuld +  Skabstørt	7/3,5	1,69/1,01	175/108

Programindstilling til prøvning og energimærkning i henhold til direktiv 2010/30/EU.



Tekniske data

Mål:

850 x 600 x 640 mm

(højde x bredde x dybde)

Vægt:

56 kg (afhængigt af model)

Nettilslutning:

Netspænding 220 - 240 V, 50 Hz

Mærkestrøm 10 A

Nominel effekt 600 W

Maksimal tøjmængde:

7 kg

Effektforbrug i slukket tilstand:

0,10 W

Effektforbrug i standby-tilstand:

0,10 W

Indvendig tromlebelysning***Omgivende temperatur:**

5 - 35°C



Bortskaffelse



Bortskaf emballagen og kasserede apparater miljøvenligt.

Dette apparat er mærket i henhold til det europæiske direktiv 2012/19/EU om affald af elektrisk og elektronisk udstyr (waste electrical and electronic equipment - WEEE). Dette direktiv indeholder bestemmelser mht. returnering og recycling af kasseret elektrisk udstyr gældende i hele EU.

Pas på!**Brandfare/forgiftningsfare/materielle skader og skader på apparatet**

Apparatet indeholder det miljøvenlige, men brændbare kølemiddel R290. Ukorrekt bortskaffelse kan både forårsage brand og forgiftning. Bortskaf apparatet korrekt, og undlad at beskadige rørene i kølemiddelkredsløbet.

* afhængigt af apparatets udstyr



Kundeservice

Kontakt kundeservice, hvis fejlen ikke kan afhjælpes på egen hånd ved at slukke og tænde for apparatet. → Vedlagt en kundeservice-fortegnelse eller omslagsside.

Vi finder altid en passende løsning, også for at undgå unødvendige teknikerbesøg.

Oplys apparatets modelnummer (E-Nr.) og fabriksnummer (FD) ved henvendelse til kundeservice.

E-Nr. _____	FD _____
-------------	----------

E-nr. Modelnummer
FD Fabriksnummer

*Afhængigt af model findes disse oplysninger følgende steder:

Indvendigt i lugen*/den åbne serviceklap* og på bagsiden af apparatet.

Stol på producentens kompetence.

Kontakt os. Således sikres det, at reparationer udføres af uddannede serviceteknikere, som anvender originale reservedele.

Rådgivning og bestilling af reparation i tilfælde af fejl

DK 44 89 89 85

Der findes kontaktdata for alle lande i den vedlagte kundeservice-liste.

BSH Hausgeräte GmbH
Carl-Wery-Straße 34
81739 München
GERMANY
siemens-home.bsh-group.com

Produceret af BSH Hausgeräte GmbH med varemærkelicens fra Siemens AG



9001399057 (9807)